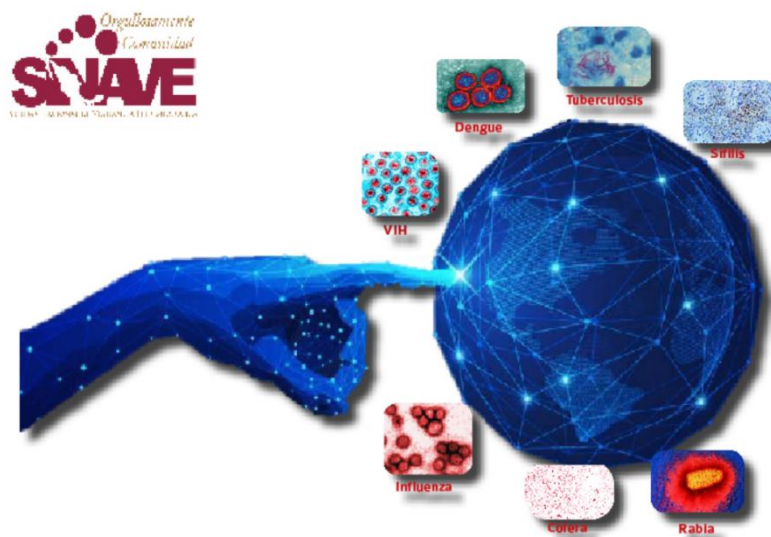




Servicios de Salud del Estado de Colima
Dirección de Servicios de Salud
Subdirección de Epidemiología

Boletín Epidemiológico Estadístico
Año 10, Número 43



Viernes 07 de noviembre de 2025



Comité Editorial

DCM. Martha Irazema Cárdenas Rojas
Directora de Servicios de Salud

Dr. José Ángel Lázaro Barreras
Subdirector de Epidemiología

Editor

Dr. José Ángel Lázaro Barreras

Captura

L.A.P. y C.P. Jesús Adrián Murguía Calvario

Diez principales causas de morbilidad

Municipio de Armería

2024 vs 2025*

Diagnóstico	2024 No. de casos	2025 No. de casos	% de variación	Tasa 2025**
<i>Infecciones respiratorias agudas</i>	4,757	5,627	+18.3%	1,540
<i>Intoxicación por picadura de alacrán</i>	1,459	1,638	+12.3%	448
<i>Infección de vías urinarias</i>	1,071	1,049	-2.1%	287
<i>Infecciones intestinales por otros organismos y las mal definidas</i>	637	563	-11.6%	154
<i>Úlceras, gastritis y duodenitis</i>	217	284	+30.9%	78
<i>Otitis media aguda</i>	247	238	-3.6%	65
<i>Dengue no grave</i>	1,306	210	-83.9%	57
<i>Conjuntivitis</i>	151	165	+9.3%	45
<i>Vulvovaginitis</i>	199	161	-19.1%	44
<i>Picadura o intoxicación por otros animales ponzoñosos</i>	23	153	+565.2%	42

Fuente: SUAVE 2024 - 2025.
* Información preliminar, acumulada al 25 de octubre 2025.
** Por 10,000 habitantes.

“El orden de las primeras 10 causas, se toma con base al año 2025”

Diez principales causas de morbilidad

Municipio de Colima

2024 vs 2025*

Diagnóstico	2024 No. de casos	2025 No. de casos	% de variación	Tasa 2025**
<i>Infecciones respiratorias agudas</i>	27,748	25,657	-7.5%	1,401
<i>Infecciones intestinales por otros organismos y las mal definidas</i>	6,682	5,853	-12.4%	320
<i>Infección de vías urinarias</i>	5,404	5,788	+7.1%	316
<i>Gingivitis y enfermedad periodontal</i>	3,788	3,957	+4.5%	216
<i>Obesidad</i>	2,143	2,309	+7.7%	126
<i>Otitis media aguda</i>	1,494	1,939	+29.8%	106
<i>Úlceras, gastritis y duodenitis</i>	2,018	1,915	-5.1%	105
<i>Depresión</i>	1,644	1,866	+13.5%	102
<i>Conjuntivitis</i>	1,804	1,590	-11.9%	87
<i>Vulvovaginitis</i>	1,304	1,551	+18.9%	85

Fuente: SUAVE 2024 - 2025.
* Información preliminar, acumulada al 25 de octubre 2025.
** Por 10,000 habitantes.

“El orden de las primeras 10 causas, se toma con base al año 2025”

Diez principales causas de morbilidad

Municipio de Comala

2024 vs 2025*

Diagnóstico	2024 No. de casos	2025 No. de casos	% de variación	Tasa 2025**
Infecciones respiratorias agudas	1,945	2,293	+17.9%	909
Faringitis y amigdalitis estreptocócicas	136	372	+173.5%	147
Infección de vías urinarias	322	372	+15.5%	147
Intoxicación por picadura de alacrán	356	307	-13.8%	122
Diabetes mellitus no insulín dependiente (Tipo II)	69	300	+334.8%	119
Infecciones intestinales por otros organismos y las mal definidas	293	299	+2.0%	119
Hipertensión arterial	72	151	+109.7%	60
Gingivitis y enfermedad periodontal	113	150	+32.7%	59
Otitis media aguda	172	149	-13.4%	59
Conjuntivitis	125	115	-8.0%	46

Fuente: SUAVE 2024 - 2025.

* Información preliminar, acumulada al 25 de octubre 2025.

** Por 10,000 habitantes.

“El orden de las primeras 10 causas, se toma con base al año 2025”

Diez principales causas de morbilidad

Municipio de Coquimatlán

2024 vs 2025*

Diagnóstico	2024 No. de casos	2025 No. de casos	% de variación	Tasa 2025**
Infecciones respiratorias agudas	1,349	1,704	+26.3%	697
Intoxicación por picadura de alacrán	510	528	+3.5%	216
Infecciones intestinales por otros organismos y las mal definidas	248	367	+48.0%	150
Infección de vías urinarias	219	359	+63.9%	147
Gingivitis y enfermedad periodontal	4	212	+5,200.0%	87
Faringitis y amigdalitis estreptocócicas	91	154	+69.2%	63
Diabetes mellitus no insulín dependiente (Tipo II)	69	136	+97.1%	56
Hipertensión arterial	66	134	+103.0%	55
Úlceras, gastritis y duodenitis	65	107	+64.6%	44
Otitis media aguda	134	95	-29.1%	39

Fuente: SUAVE 2024 - 2025.

* Información preliminar, acumulada al 25 de octubre 2025.

** Por 10,000 habitantes.

“El orden de las primeras 10 causas, se toma con base al año 2025”

Diez principales causas de morbilidad

Municipio de Cuauhtémoc

2024 vs 2025*

Diagnóstico	2024 No. de casos	2025 No. de casos	% de variación	Tasa 2025**
Infecciones respiratorias agudas	4,367	4,150	-5.0%	1,289
Infección de vías urinarias	593	529	-10.8%	164
Infecciones intestinales por otros organismos y las mal definidas	583	412	-29.3%	128
Faringitis y amigdalitis estreptocócicas	36	181	+402.8%	56
Conjuntivitis	202	173	-14.4%	54
Hipertensión arterial	140	170	+21.4%	53
Gingivitis y enfermedad periodontal	163	140	-14.1%	43
Diabetes mellitus no insulín dependiente (Tipo II)	127	105	-17.3%	33
Obesidad	104	101	-2.9%	31
Intoxicación por picadura de alacrán	121	96	-20.7%	30

Fuente: SUAVE 2024 - 2025.

* Información preliminar, acumulada al 25 de octubre 2025.

** Por 10,000 habitantes.

“El orden de las primeras 10 causas, se toma con base al año 2025”

Diez principales causas de morbilidad

Municipio de Ixtlahuacán

2024 vs 2025*

Diagnóstico	2024 No. de casos	2025 No. de casos	% de variación	Tasa 2025**
Infecciones respiratorias agudas	1,538	1,685	+9.6%	2,601
Infección de vías urinarias	378	392	+3.7%	605
Intoxicación por picadura de alacrán	347	336	-3.2%	519
Vulvovaginitis	252	240	-4.8%	370
Infecciones intestinales por otros organismos y las mal definidas	210	230	+9.5%	355
Otitis media aguda	152	214	+40.8%	330
Úlceras, gastritis y duodenitis	168	143	-14.9%	221
Conjuntivitis	65	73	+12.3%	113
Gingivitis y enfermedad periodontal	50	65	+30.0%	100
Dengue no grave	267	58	-78.3%	90

Fuente: SUAVE 2024 - 2025.

* Información preliminar, acumulada al 25 de octubre 2025.

** Por 10,000 habitantes.

“El orden de las primeras 10 causas, se toma con base al año 2025”

Diez principales causas de morbilidad

Municipio de Manzanillo

2024 vs 2025*

Diagnóstico	2024 No. de casos	2025 No. de casos	% de variación	Tasa 2025**
Infecciones respiratorias agudas	36,785	34,529	-6.1%	1,625
Infecciones intestinales por otros organismos y las mal definidas	8,089	7,849	-3.0%	369
Infección de vías urinarias	7,121	6,825	-4.2%	321
Intoxicación por picadura de alacrán	1,663	2,424	+45.8%	114
Gingivitis y enfermedad periodontal	2,040	2,159	+5.8%	102
Úlceras, gastritis y duodenitis	2,151	2,051	-4.6%	97
Obesidad	3,697	1,975	-46.6%	93
Conjuntivitis	1,904	1,916	+0.6%	90
Otitis media aguda	1,938	1,820	-6.1%	86
Vulvovaginitis	1,141	1,254	+9.9%	59

Fuente: SUAVE 2024 - 2025.

* Información preliminar, acumulada al 25 de octubre 2025.

** Por 10,000 habitantes.

“El orden de las primeras 10 causas, se toma con base al año 2025”

Diez principales causas de morbilidad

Municipio de Minatitlán

2024 vs 2025*

Diagnóstico	2024 No. de casos	2025 No. de casos	% de variación	Tasa 2025**
Infecciones respiratorias agudas	3,332	3,327	-0.2%	3,296
Gingivitis y enfermedad periodontal	480	587	+22.3%	582
Infecciones intestinales por otros organismos y las mal definidas	789	536	-32.1%	531
Infección de vías urinarias	383	331	-13.6%	328
Intoxicación por picadura de alacrán	206	258	+25.2%	256
Hipertensión arterial	111	162	+45.9%	161
Otitis media aguda	169	147	-13.0%	146
Conjuntivitis	204	134	-34.3%	133
Diabetes mellitus no insulín dependiente (Tipo II)	102	108	+5.9%	107
Úlceras, gastritis y duodenitis	96	97	+1.0%	96

Fuente: SUAVE 2024 - 2025.

* Información preliminar, acumulada al 25 de octubre 2025.

** Por 10,000 habitantes.

“El orden de las primeras 10 causas, se toma con base al año 2025”

Diez principales causas de morbilidad

Municipio de Tecomán

2024 vs 2025*

Diagnóstico	2024 No. de casos	2025 No. de casos	% de variación	Tasa 2025**
Infecciones respiratorias agudas	16585	15291	-7.8%	1,048
Intoxicación por picadura de alacrán	3361	3807	+13.3%	261
Infección de vías urinarias	3515	3651	+3.9%	250
Gingivitis y enfermedad periodontal	1638	2217	+35.3%	152
Infecciones intestinales por otros organismos y las mal definidas	1962	1923	-2.0%	132
Úlceras, gastritis y duodenitis	1,007	1,226	+21.7%	84
Otitis media aguda	1150	1094	-4.9%	75
Diabetes mellitus no insulín dependiente [Tipo II]	596	903	+51.5%	62
Hipertensión arterial	495	866	+74.9%	59
Vulvovaginitis	793	832	+4.9%	57

Fuente: SUAVE 2024 - 2025.

* Información preliminar, acumulada al 25 de octubre 2025.

** Por 10,000 habitantes.

“El orden de las primeras 10 causas, se toma con base al año 2025”

Diez principales causas de morbilidad

Municipio de Villa de Álvarez

2024 vs 2025*

Diagnóstico	2024 No. de casos	2025 No. de casos	% de variación	Tasa 2025**
Infecciones respiratorias agudas	6,962	6,003	-13.8%	371
Infección de vías urinarias	1,513	1,926	+27.3%	119
Infecciones intestinales por otros organismos y las mal definidas	1,183	1,325	+12.0%	82
Gingivitis y enfermedad periodontal	654	1,008	+54.1%	62
Obesidad	568	942	+65.8%	58
Infección asociada a la atención de la salud	370	492	+33.0%	30
Vulvovaginitis	305	341	+11.8%	21
Hipertensión arterial	176	333	+89.2%	21
Intoxicación por picadura de alacrán	160	293	+83.1%	18
Diabetes mellitus no insulín dependiente [Tipo II]	118	285	+141.5%	18

Fuente: SUAVE 2024 - 2025.

* Información preliminar, acumulada al 25 de octubre 2025.

** Por 10,000 habitantes.

“El orden de las primeras 10 causas, se toma con base al año 2025”

Diez principales causas de morbilidad

Estatad

2024 vs 2025*

Diagnóstico	2024 No. de casos	2025 No. de casos	% de variación	Tasa 2025**
Infecciones respiratorias agudas	105,368	100,266	-4.8%	11,958
Infección de vías urinarias	20,519	21,222	+3.4%	2,531
Infecciones intestinales por otros organismos y las mal definidas	20,676	19,357	-6.4%	2,309
Gingivitis y enfermedad periodontal	8,954	10,540	+17.7%	1,257
Intoxicación por picadura de alacrán	8,978	10,469	+16.6%	1,249
Obesidad	7,358	6,235	-15.3%	744
Úlceras, gastritis y duodenitis	6,038	6,156	+2.0%	734
Otitis media aguda	5,770	5,901	+2.3%	704
Conjuntivitis	5,243	4,790	-8.6%	571
Vulvovaginitis	4,341	4,630	+6.7%	552

Fuente: SUAVE 2024 - 2025.

* Información preliminar, acumulada al 25 de octubre 2025.

** Por 100,000 habitantes.

“El orden de las primeras 10 causas, se toma con base al año 2025”



“El orden de las primeras 10 causas, se toma con base al año 2025”