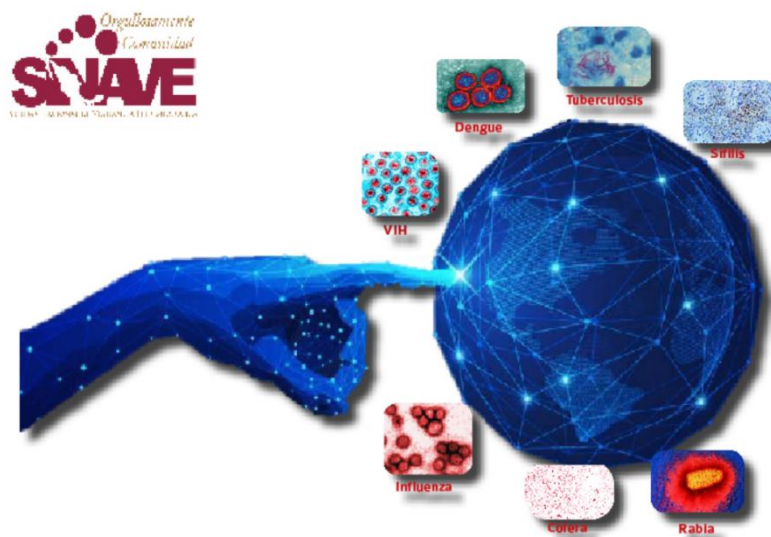




Servicios de Salud del Estado de Colima
Dirección de Servicios de Salud
Subdirección de Epidemiología

Boletín Epidemiológico Estadístico
Año 10, Número 42



Viernes 31 de octubre de 2025



Comité Editorial

DCM. Martha Irazema Cárdenas Rojas
Directora de Servicios de Salud

Dr. José Ángel Lázaro Barreras
Subdirector de Epidemiología

Editor

Dr. José Ángel Lázaro Barreras

Captura

L.A.P. y C.P. Jesús Adrián Murguía Calvario

Diez principales causas de morbilidad

Municipio de Armería

2024 vs 2025*

Diagnóstico	2024 No. de casos	2025 No. de casos	% de variación	Tasa 2025**
Infecciones respiratorias agudas	4,610	5,500	+19.3%	1,506
Intoxicación por picadura de alacrán	1,413	1,593	+12.7%	436
Infección de vías urinarias	1,036	1,034	-0.2%	283
Infecciones intestinales por otros organismos y las mal definidas	605	539	-10.9%	148
Úlceras, gastritis y duodenitis	207	277	+33.8%	76
Otitis media aguda	237	233	-1.7%	64
Dengue no grave	1,286	207	-83.9%	57
Conjuntivitis	147	165	+12.2%	45
Vulvovaginitis	194	160	-17.5%	44
Picadura o intoxicación por otros animales ponzoñosos	21	153	+628.6%	42

Fuente: SUAVE 2024 - 2025.
* Información preliminar, acumulada al 18 de octubre 2025.
** Por 10,000 habitantes.

“El orden de las primeras 10 causas, se toma con base al año 2025”

Diez principales causas de morbilidad

Municipio de Colima

2024 vs 2025*

Diagnóstico	2024 No. de casos	2025 No. de casos	% de variación	Tasa 2025**
Infecciones respiratorias agudas	27,051	25,114	-7.2%	1,371
Infecciones intestinales por otros organismos y las mal definidas	6,525	5,757	-11.8%	314
Infección de vías urinarias	5,247	5,634	+7.4%	308
Gingivitis y enfermedad periodontal	3,678	3,843	+4.5%	210
Obesidad	2,090	2,271	+8.7%	124
Otitis media aguda	1,451	1,902	+31.1%	104
Úlceras, gastritis y duodenitis	1,966	1,866	-5.1%	102
Depresión	1,602	1,835	+14.5%	100
Conjuntivitis	1,764	1,547	-12.3%	84
Vulvovaginitis	1,258	1,510	+20.0%	82

Fuente: SUAVE 2024 - 2025.
* Información preliminar, acumulada al 18 de octubre 2025.
** Por 10,000 habitantes.

“El orden de las primeras 10 causas, se toma con base al año 2025”

Diez principales causas de morbilidad

Municipio de Comala

2024 vs 2025*

Diagnóstico	2024 No. de casos	2025 No. de casos	% de variación	Tasa 2025**
Infecciones respiratorias agudas	1,877	2,254	+20.1%	893
Faringitis y amigdalitis estreptocócicas	133	365	+174.4%	145
Infección de vías urinarias	313	361	+15.3%	143
Intoxicación por picadura de alacrán	348	291	-16.4%	115
Diabetes mellitus no insulín dependiente (Tipo II)	69	289	+318.8%	115
Infecciones intestinales por otros organismos y las mal definidas	287	289	+0.7%	115
Gingivitis y enfermedad periodontal	106	149	+40.6%	59
Otitis media aguda	159	144	-9.4%	57
Hipertensión arterial	72	131	+81.9%	52
Conjuntivitis	123	115	-6.5%	46

Fuente: SUAVE 2024 - 2025.

* Información preliminar, acumulada al 18 de octubre 2025.

** Por 10,000 habitantes.

“El orden de las primeras 10 causas, se toma con base al año 2025”

Diez principales causas de morbilidad

Municipio de Coquimatlán

2024 vs 2025*

Diagnóstico	2024 No. de casos	2025 No. de casos	% de variación	Tasa 2025**
Infecciones respiratorias agudas	1,288	1,660	+28.9%	679
Intoxicación por picadura de alacrán	496	521	+5.0%	213
Infecciones intestinales por otros organismos y las mal definidas	241	360	+49.4%	147
Infección de vías urinarias	209	353	+68.9%	144
Gingivitis y enfermedad periodontal	4	207	+5,075.0%	85
Faringitis y amigdalitis estreptocócicas	90	148	+64.4%	61
Diabetes mellitus no insulín dependiente (Tipo II)	69	134	+94.2%	55
Hipertensión arterial	65	133	+104.6%	54
Úlceras, gastritis y duodenitis	62	104	+67.7%	43
Otitis media aguda	128	95	-25.8%	39

Fuente: SUAVE 2024 - 2025.

* Información preliminar, acumulada al 18 de octubre 2025.

** Por 10,000 habitantes.

“El orden de las primeras 10 causas, se toma con base al año 2025”

Diez principales causas de morbilidad

Municipio de Cuauhtémoc

2024 vs 2025*

Diagnóstico	2024 No. de casos	2025 No. de casos	% de variación	Tasa 2025**
<i>Infecciones respiratorias agudas</i>	4,209	4,056	-3.6%	1,260
<i>Infección de vías urinarias</i>	574	509	-11.3%	158
<i>Infecciones intestinales por otros organismos y las mal definidas</i>	573	402	-29.8%	125
<i>Faringitis y amigdalitis estreptocócicas</i>	32	180	+462.5%	56
<i>Conjuntivitis</i>	199	167	-16.1%	52
<i>Hipertensión arterial</i>	139	163	+17.3%	51
<i>Gingivitis y enfermedad periodontal</i>	161	136	-15.5%	42
<i>Diabetes mellitus no insulín dependiente (Tipo II)</i>	123	105	-14.6%	33
<i>Obesidad</i>	103	100	-2.9%	31
<i>Intoxicación por picadura de alacrán</i>	119	95	-20.2%	30

Fuente: SUAVE 2024 - 2025.

* Información preliminar, acumulada al 18 de octubre 2025.

** Por 10,000 habitantes.

“El orden de las primeras 10 causas, se toma con base al año 2025”

Diez principales causas de morbilidad

Municipio de Ixtlahuacán

2024 vs 2025*

Diagnóstico	2024 No. de casos	2025 No. de casos	% de variación	Tasa 2025**
<i>Infecciones respiratorias agudas</i>	1,528	1,659	+8.6%	2561
<i>Infección de vías urinarias</i>	377	383	+1.6%	591
<i>Intoxicación por picadura de alacrán</i>	343	322	-6.1%	497
<i>Vulvovaginitis</i>	252	240	-4.8%	370
<i>Infecciones intestinales por otros organismos y las mal definidas</i>	209	219	+4.8%	338
<i>Otitis media aguda</i>	152	211	+38.8%	326
<i>Úlceras, gastritis y duodenitis</i>	168	138	-17.9%	213
<i>Conjuntivitis</i>	63	72	+14.3%	111
<i>Gingivitis y enfermedad periodontal</i>	50	65	+30.0%	100
<i>Dengue no grave</i>	259	57	-78.0%	88

Fuente: SUAVE 2024 - 2025.

* Información preliminar, acumulada al 18 de octubre 2025.

** Por 10,000 habitantes.

“El orden de las primeras 10 causas, se toma con base al año 2025”

Diez principales causas de morbilidad

Municipio de Manzanillo

2024 vs 2025*

Diagnóstico	2024 No. de casos	2025 No. de casos	% de variación	Tasa 2025**
Infecciones respiratorias agudas	35,763	33,782	-5.5%	1,590
Infecciones intestinales por otros organismos y las mal definidas	7,834	7,669	-2.1%	361
Infección de vías urinarias	6,894	6,644	-3.6%	313
Intoxicación por picadura de alacrán	1,603	2,352	+46.7%	111
Gingivitis y enfermedad periodontal	1,986	2,118	+6.6%	100
Úlceras, gastritis y duodenitis	2,103	2,004	-4.7%	94
Obesidad	3,659	1,945	-46.8%	92
Conjuntivitis	1,855	1,883	+1.5%	89
Otitis media aguda	1,858	1,773	-4.6%	83
Vulvovaginitis	1,115	1,227	+10.0%	58

Fuente: SUAVE 2024 - 2025.

* Información preliminar, acumulada al 18 de octubre 2025.

** Por 10,000 habitantes.

“El orden de las primeras 10 causas, se toma con base al año 2025”

Diez principales causas de morbilidad

Municipio de Minatitlán

2024 vs 2025*

Diagnóstico	2024 No. de casos	2025 No. de casos	% de variación	Tasa 2025**
Infecciones respiratorias agudas	3,219	3,230	+0.3%	3,200
Gingivitis y enfermedad periodontal	467	561	+20.1%	556
Infecciones intestinales por otros organismos y las mal definidas	780	530	-32.1%	525
Infección de vías urinarias	370	324	-12.4%	321
Intoxicación por picadura de alacrán	199	247	+24.1%	245
Hipertensión arterial	107	153	+43.0%	152
Otitis media aguda	164	145	-11.6%	144
Conjuntivitis	202	130	-35.6%	129
Diabetes mellitus no insulín dependiente (Tipo II)	101	108	+6.9%	107
Úlceras, gastritis y duodenitis	96	95	-1.0%	94

Fuente: SUAVE 2024 - 2025.

* Información preliminar, acumulada al 18 de octubre 2025.

** Por 10,000 habitantes.

“El orden de las primeras 10 causas, se toma con base al año 2025”

Diez principales causas de morbilidad

Municipio de Tecomán

2024 vs 2025*

Diagnóstico	2024 No. de casos	2025 No. de casos	% de variación	Tasa 2025**
Infecciones respiratorias agudas	16236	14860	-8.5%	1019
Intoxicación por picadura de alacrán	3252	3684	+13.3%	253
Infección de vías urinarias	3426	3583	+4.6%	246
Gingivitis y enfermedad periodontal	1562	2168	+38.8%	149
Infecciones intestinales por otros organismos y las mal definidas	1929	1869	-3.1%	128
Úlceras, gastritis y duodenitis	991	1,167	+17.8%	80
Otitis media aguda	1136	1056	-7.0%	72
Diabetes mellitus no insulín dependiente [Tipo II]	586	892	+52.2%	61
Hipertensión arterial	485	856	+76.5%	59
Vulvovaginitis	770	810	+5.2%	56

Fuente: SUAVE 2024 - 2025.

* Información preliminar, acumulada al 18 de octubre 2025.

** Por 10,000 habitantes.

“El orden de las primeras 10 causas, se toma con base al año 2025”

Diez principales causas de morbilidad

Municipio de Villa de Álvarez

2024 vs 2025*

Diagnóstico	2024 No. de casos	2025 No. de casos	% de variación	Tasa 2025**
Infecciones respiratorias agudas	6,801	5,880	-13.5%	363
Infección de vías urinarias	1,479	1,888	+27.7%	117
Infecciones intestinales por otros organismos y las mal definidas	1,161	1,294	+11.5%	80
Gingivitis y enfermedad periodontal	626	986	+57.5%	61
Obesidad	561	916	+63.3%	57
Infección asociada a la atención de la salud	359	486	+35.4%	30
Vulvovaginitis	300	333	+11.0%	21
Hipertensión arterial	173	321	+85.5%	20
Intoxicación por picadura de alacrán	154	289	+87.7%	18
Diabetes mellitus no insulín dependiente [Tipo II]	112	280	+150.0%	17

Fuente: SUAVE 2024 - 2025.

* Información preliminar, acumulada al 18 de octubre 2025.

** Por 10,000 habitantes.

“El orden de las primeras 10 causas, se toma con base al año 2025”

Diez principales causas de morbilidad

Estatad

2024 vs 2025*

Diagnóstico	2024 No. de casos	2025 No. de casos	% de variación	Tasa 2025**
Infecciones respiratorias agudas	102,582	97,995	-4.5%	11,687
Infección de vías urinarias	19,925	20,713	+4.0%	2,470
Infecciones intestinales por otros organismos y las mal definidas	20,144	18,928	-6.0%	2,257
Gingivitis y enfermedad periodontal	8,664	10,277	+18.6%	1,226
Intoxicación por picadura de alacrán	8,696	10,146	+16.7%	1,210
Obesidad	7,244	6,118	-15.5%	730
Úlceras, gastritis y duodenitis	5,905	5,977	+1.2%	713
Otitis media aguda	5,595	5,759	+2.9%	687
Conjuntivitis	5,124	4,682	-8.6%	558
Vulvovaginitis	4,228	4,522	+7.0%	539

Fuente: SUAVE 2024 - 2025.

* Información preliminar, acumulada al 18 de octubre 2025.

** Por 100,000 habitantes.

“El orden de las primeras 10 causas, se toma con base al año 2025”



“El orden de las primeras 10 causas, se toma con base al año 2025”