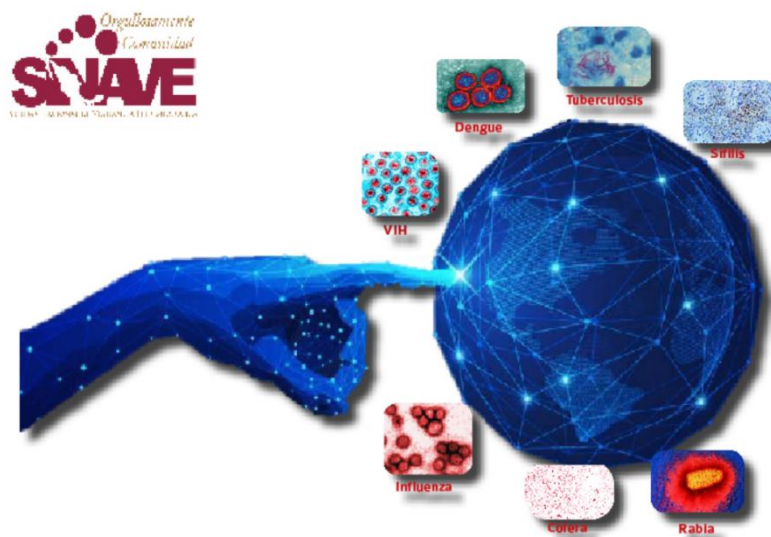




Servicios de Salud del Estado de Colima
Dirección de Servicios de Salud
Subdirección de Epidemiología

Boletín Epidemiológico Estadístico
Año 10, Número 41



Viernes 24 de octubre de 2025



Comité Editorial

DCM. Martha Irazema Cárdenas Rojas
Directora de Servicios de Salud

Dr. José Ángel Lázaro Barreras
Subdirector de Epidemiología

Editor

Dr. José Ángel Lázaro Barreras

Captura

L.A.P. y C.P. Jesús Adrián Murguía Calvario

Diez principales causas de morbilidad

Municipio de Armería

2024 vs 2025*

Diagnóstico	2024 No. de casos	2025 No. de casos	% de variación	Tasa 2025**
Infecciones respiratorias agudas	4,431	5,367	+21.1%	1,469
Intoxicación por picadura de alacrán	1,362	1,552	+14.0%	425
Infección de vías urinarias	999	993	-0.6%	272
Infecciones intestinales por otros organismos y las mal definidas	579	517	-10.7%	142
Úlceras, gastritis y duodenitis	200	276	+38.0%	76
Otitis media aguda	230	221	-3.9%	60
Dengue no grave	1,246	206	-83.5%	56
Conjuntivitis	146	164	+12.3%	45
Vulvovaginitis	187	155	-17.1%	42
Picadura o intoxicación por otros animales ponzoñosos	21	153	+628.6%	42

Fuente: SUAVE 2024 - 2025.
* Información preliminar, acumulada al 11 de octubre 2025.
** Por 10,000 habitantes.

“El orden de las primeras 10 causas, se toma con base al año 2025”

Diez principales causas de morbilidad

Municipio de Colima

2024 vs 2025*

Diagnóstico	2024 No. de casos	2025 No. de casos	% de variación	Tasa 2025**
Infecciones respiratorias agudas	26,241	24,511	-6.6%	1,338
Infecciones intestinales por otros organismos y las mal definidas	6,339	5,601	-11.6%	306
Infección de vías urinarias	5,106	5,478	+7.3%	299
Gingivitis y enfermedad periodontal	3,569	3,758	+5.3%	205
Obesidad	2,053	2,213	+7.8%	121
Otitis media aguda	1,406	1,841	+30.9%	101
Úlceras, gastritis y duodenitis	1,928	1,830	-5.1%	100
Depresión	1,584	1,783	+12.6%	97
Conjuntivitis	1,718	1,519	-11.6%	83
Vulvovaginitis	1,216	1,467	+20.6%	80

Fuente: SUAVE 2024 - 2025.
* Información preliminar, acumulada al 11 de octubre 2025.
** Por 10,000 habitantes.

“El orden de las primeras 10 causas, se toma con base al año 2025”

Diez principales causas de morbilidad

Municipio de Comala

2024 vs 2025*

Diagnóstico	2024 No. de casos	2025 No. de casos	% de variación	Tasa 2025**
Infecciones respiratorias agudas	1,802	2,196	+21.9%	870
Faringitis y amigdalitis estreptocócicas	131	359	+174.0%	142
Infección de vías urinarias	308	351	+14.0%	139
Infecciones intestinales por otros organismos y las mal definidas	279	287	+2.9%	114
Intoxicación por picadura de alacrán	333	280	-15.9%	111
Diabetes mellitus no insulín dependiente [Tipo II]	69	268	+288.4%	106
Gingivitis y enfermedad periodontal	103	147	+42.7%	58
Otitis media aguda	153	143	-6.5%	57
Hipertensión arterial	72	130	+80.6%	52
Conjuntivitis	123	113	-8.1%	45

Fuente: SUAVE 2024 - 2025.

* Información preliminar, acumulada al 11 de octubre 2025.

** Por 10,000 habitantes.

“El orden de las primeras 10 causas, se toma con base al año 2025”

Diez principales causas de morbilidad

Municipio de Coquimatlán

2024 vs 2025*

Diagnóstico	2024 No. de casos	2025 No. de casos	% de variación	Tasa 2025**
Infecciones respiratorias agudas	1,219	1,613	+32.3%	660
Intoxicación por picadura de alacrán	472	499	+5.7%	204
Infecciones intestinales por otros organismos y las mal definidas	235	349	+48.5%	143
Infección de vías urinarias	202	342	+69.3%	140
Gingivitis y enfermedad periodontal	4	202	+4,950.0%	83
Faringitis y amigdalitis estreptocócicas	89	141	+58.4%	58
Diabetes mellitus no insulín dependiente [Tipo II]	66	133	+101.5%	54
Hipertensión arterial	63	132	+109.5%	54
Úlceras, gastritis y duodenitis	59	103	+74.6%	42
Otitis media aguda	122	94	-23.0%	38

Fuente: SUAVE 2024 - 2025.

* Información preliminar, acumulada al 11 de octubre 2025.

** Por 10,000 habitantes.

“El orden de las primeras 10 causas, se toma con base al año 2025”

Diez principales causas de morbilidad

Municipio de Cuauhtémoc

2024 vs 2025*

Diagnóstico	2024 No. de casos	2025 No. de casos	% de variación	Tasa 2025**
<i>Infecciones respiratorias agudas</i>	4,063	3,946	-2.9%	1,226
<i>Infección de vías urinarias</i>	562	497	-11.6%	154
<i>Infecciones intestinales por otros organismos y las mal definidas</i>	562	396	-29.5%	123
<i>Faringitis y amigdalitis estreptocócicas</i>	30	173	+476.7%	54
<i>Conjuntivitis</i>	197	163	-17.3%	51
<i>Hipertensión arterial</i>	136	154	+13.2%	48
<i>Gingivitis y enfermedad periodontal</i>	150	134	-10.7%	42
<i>Diabetes mellitus no insulín dependiente (Tipo II)</i>	120	103	-14.2%	32
<i>Obesidad</i>	101	95	-5.9%	30
<i>Intoxicación por picadura de alacrán</i>	116	93	-19.8%	29

Fuente: SUAVE 2024 - 2025.

* Información preliminar, acumulada al 11 de octubre 2025.

** Por 10,000 habitantes.

“El orden de las primeras 10 causas, se toma con base al año 2025”

Diez principales causas de morbilidad

Municipio de Ixtlahuacán

2024 vs 2025*

Diagnóstico	2024 No. de casos	2025 No. de casos	% de variación	Tasa 2025**
<i>Infecciones respiratorias agudas</i>	1,464	1,633	+11.5%	2,520
<i>Infección de vías urinarias</i>	364	381	+4.7%	588
<i>Intoxicación por picadura de alacrán</i>	334	316	-5.4%	488
<i>Vulvovaginitis</i>	247	239	-3.2%	369
<i>Infecciones intestinales por otros organismos y las mal definidas</i>	206	207	+0.5%	319
<i>Otitis media aguda</i>	147	204	+38.8%	315
<i>Úlceras, gastritis y duodenitis</i>	161	132	-18.0%	204
<i>Conjuntivitis</i>	63	72	+14.3%	111
<i>Gingivitis y enfermedad periodontal</i>	50	63	+26.0%	97
<i>Dengue no grave</i>	245	56	-77.1%	86

Fuente: SUAVE 2024 - 2025.

* Información preliminar, acumulada al 11 de octubre 2025.

** Por 10,000 habitantes.

“El orden de las primeras 10 causas, se toma con base al año 2025”

Diez principales causas de morbilidad

Municipio de Manzanillo

2024 vs 2025*

Diagnóstico	2024 No. de casos	2025 No. de casos	% de variación	Tasa 2025**
Infecciones respiratorias agudas	34,945	33,064	-5.4%	1,556
Infecciones intestinales por otros organismos y las mal definidas	7,599	7,471	-1.7%	352
Infección de vías urinarias	6,705	6,449	-3.8%	303
Intoxicación por picadura de alacrán	1,544	2,275	+47.3%	107
Gingivitis y enfermedad periodontal	1,936	2,073	+7.1%	98
Úlceras, gastritis y duodenitis	2,047	1,961	-4.2%	92
Obesidad	3,609	1,912	-47.0%	90
Conjuntivitis	1,813	1,857	+2.4%	87
Otitis media aguda	1,800	1,716	-4.7%	81
Vulvovaginitis	1,094	1,201	+9.8%	57

Fuente: SUAVE 2024 - 2025.

* Información preliminar, acumulada al 11 de octubre 2025.

** Por 10,000 habitantes.

“El orden de las primeras 10 causas, se toma con base al año 2025”

Diez principales causas de morbilidad

Municipio de Minatitlán

2024 vs 2025*

Diagnóstico	2024 No. de casos	2025 No. de casos	% de variación	Tasa 2025**
Infecciones respiratorias agudas	3,144	3,150	+0.2%	3,121
Gingivitis y enfermedad periodontal	448	542	+21.0%	537
Infecciones intestinales por otros organismos y las mal definidas	769	517	-32.8%	512
Infección de vías urinarias	359	320	-10.9%	317
Intoxicación por picadura de alacrán	184	239	+29.9%	237
Hipertensión arterial	107	153	+43.0%	152
Otitis media aguda	161	139	-13.7%	138
Conjuntivitis	198	127	-35.9%	126
Diabetes mellitus no insulín dependiente [Tipo II]	100	108	+8.0%	107
Úlceras, gastritis y duodenitis	95	92	-3.2%	91

Fuente: SUAVE 2024 - 2025.

* Información preliminar, acumulada al 11 de octubre 2025.

** Por 10,000 habitantes.

“El orden de las primeras 10 causas, se toma con base al año 2025”

Diez principales causas de morbilidad

Municipio de Tecomán

2024 vs 2025*

Diagnóstico	2024 No. de casos	2025 No. de casos	% de variación	Tasa 2025**
Infecciones respiratorias agudas	15810	14548	-8.0%	997
Intoxicación por picadura de alacrán	3128	3565	+14.0%	244
Infección de vías urinarias	3329	3501	+5.2%	240
Gingivitis y enfermedad periodontal	1510	2114	+40.0%	145
Infecciones intestinales por otros organismos y las mal definidas	1897	1810	-4.6%	124
Úlceras, gastritis y duodenitis	973	1,122	+15.3%	77
Otitis media aguda	1102	1033	-6.3%	71
Diabetes mellitus no insulín dependiente [Tipo II]	571	866	+51.7%	59
Hipertensión arterial	478	836	+74.9%	57
Vulvovaginitis	750	800	+6.7%	55

Fuente: SUAVE 2024 - 2025.

* Información preliminar, acumulada al 11 de octubre 2025.

** Por 10,000 habitantes.

“El orden de las primeras 10 causas, se toma con base al año 2025”

Diez principales causas de morbilidad

Municipio de Villa de Álvarez

2024 vs 2025*

Diagnóstico	2024 No. de casos	2025 No. de casos	% de variación	Tasa 2025**
Infecciones respiratorias agudas	6,631	5,740	-13.4%	354
Infección de vías urinarias	1,435	1,855	+29.3%	115
Infecciones intestinales por otros organismos y las mal definidas	1,140	1,272	+11.6%	79
Gingivitis y enfermedad periodontal	604	963	+59.4%	59
Obesidad	551	892	+61.9%	55
Infección asociada a la atención de la salud	353	472	+33.7%	29
Vulvovaginitis	294	324	+10.2%	20
Hipertensión arterial	168	312	+85.7%	19
Intoxicación por picadura de alacrán	144	285	+97.9%	18
Diabetes mellitus no insulín dependiente [Tipo II]	108	268	+148.1%	17

Fuente: SUAVE 2024 - 2025.

* Información preliminar, acumulada al 11 de octubre 2025.

** Por 10,000 habitantes.

“El orden de las primeras 10 causas, se toma con base al año 2025”

Diez principales causas de morbilidad

Estatad

2024 vs 2025*

Diagnóstico	2024 No. de casos	2025 No. de casos	% de variación	Tasa 2025**
Infecciones respiratorias agudas	99,750	95,768	-4.0%	11,421
Infección de vías urinarias	19,369	20,167	+4.1%	2,405
Infecciones intestinales por otros organismos y las mal definidas	19,605	18,427	-6.0%	2,198
Gingivitis y enfermedad periodontal	8,398	10,040	+19.6%	1,197
Intoxicación por picadura de alacrán	8,360	9,826	+17.5%	1,172
Obesidad	7,124	5,977	-16.1%	713
Úlceras, gastritis y duodenitis	5,763	5,834	+1.2%	696
Otitis media aguda	5,426	5,583	+2.9%	666
Conjuntivitis	5,007	4,603	-8.1%	549
Vulvovaginitis	4,120	4,416	+7.2%	527

Fuente: SUAVE 2024 - 2025.

* Información preliminar, acumulada al 11 de octubre 2025.

** Por 100,000 habitantes.

“El orden de las primeras 10 causas, se toma con base al año 2025”



“El orden de las primeras 10 causas, se toma con base al año 2025”