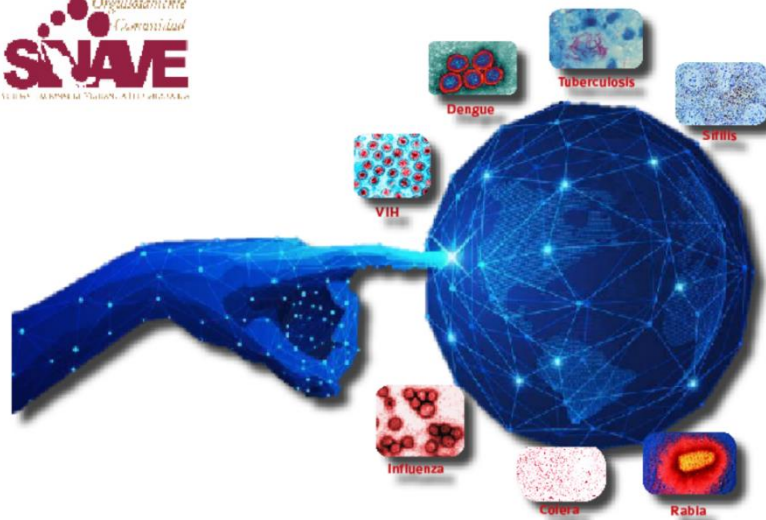


**COLIMA**  
Gobierno del Estado

Salud

Servicios de Salud del Estado de Colima  
Dirección de Servicios de Salud  
Subdirección de Epidemiología

Boletín Epidemiológico Estadístico  
Año 10, Número 40



**COLIMA**  
Gobierno del Estado

Salud

**Comité Editorial**

DCM. Martha Irazema Cárdenas Rojas

*Directora de Servicios de Salud*

Dr. José Ángel Lázaro Barreras

*Subdirector de Epidemiología*

**Editor**

Dr. José Ángel Lázaro Barreras

**Captura**

L.A.P. y C.P. Jesús Adrián Murguía Calvario

Viernes 17 de octubre de 2025

Diez principales causas de morbilidad  
Municipio de Armería  
2024 vs 2025\*

Diagnóstico	2024 No. de casos	2025 No. de casos	% de variación	Tasa 2025**
<i>Infecciones respiratorias agudas</i>	4,278	5,259	+22.9%	1,440
<i>Intoxicación por picadura de alacrán</i>	1,323	1,501	+13.5%	411
<i>Infección de vías urinarias</i>	973	959	-1.4%	263
<i>Infecciones intestinales por otros organismos y las mal definidas</i>	547	504	-7.9%	138
<i>Úlceras, gastritis y duodenitis</i>	192	271	+41.1%	74
<i>Otitis media aguda</i>	227	219	-3.5%	60
<i>Dengue no grave</i>	1,210	202	-83.3%	55
<i>Conjuntivitis</i>	138	159	+15.2%	44
<i>Picadura o intoxicación por otros animales ponzoñosos</i>	20	153	+665.0%	42
<i>Vulvovaginitis</i>	184	150	-18.5%	41

Fuente: SUAVE 2024 - 2025.

\* Información preliminar, acumulada al 04 de octubre 2025.

\*\* Por 10,000 habitantes.

“El orden de las primeras 10 causas, se toma con base al año 2025”

Diez principales causas de morbilidad  
Municipio de Colima  
2024 vs 2025\*

Diagnóstico	2024 No. de casos	2025 No. de casos	% de variación	Tasa 2025**
<i>Infecciones respiratorias agudas</i>	25,538	23,872	-6.5%	1,303
<i>Infecciones intestinales por otros organismos y las mal definidas</i>	6,201	5,476	-11.7%	299
<i>Infección de vías urinarias</i>	4,947	5,328	+7.7%	291
<i>Gingivitis y enfermedad periodontal</i>	3,454	3,664	+6.1%	200
<i>Obesidad</i>	2,022	2,152	+6.4%	117
<i>Otitis media aguda</i>	1,354	1,782	+31.6%	97
<i>Úlceras, gastritis y duodenitis</i>	1,873	1,782	-4.9%	97
<i>Depresión</i>	1,527	1,730	+13.3%	94
<i>Conjuntivitis</i>	1,668	1,481	-11.2%	81
<i>Vulvovaginitis</i>	1,168	1,426	+22.1%	78

Fuente: SUAVE 2024 - 2025.

\* Información preliminar, acumulada al 04 de octubre 2025.

\*\* Por 10,000 habitantes.

“El orden de las primeras 10 causas, se toma con base al año 2025”

**Diez principales causas de morbilidad**  
Municipio de Comala  
2024 vs 2025\*

Diagnóstico	2024 No. de casos	2025 No. de casos	% de variación	Tasa 2025**
<i>Infecciones respiratorias agudas</i>	1,737	2,114	+21.7%	838
<i>Faringitis y amigdalitis estreptocócicas</i>	125	355	+184.0%	141
<i>Infección de vías urinarias</i>	296	340	+14.9%	135
<i>Infecciones intestinales por otros organismos y las mal definidas</i>	273	283	+3.7%	112
<i>Intoxicación por picadura de alacrán</i>	326	273	-16.3%	108
<i>Diabetes mellitus no insulino dependiente [Tipo II]</i>	68	268	+294.1%	106
<i>Gingivitis y enfermedad periodontal</i>	99	146	+47.5%	58
<i>Otitis media aguda</i>	147	140	-4.8%	55
<i>Hipertensión arterial</i>	72	129	+79.2%	51
<i>Conjuntivitis</i>	123	110	-10.6%	44

Fuente: SUAVE 2024 - 2025.

\* Información preliminar, acumulada al 04 de octubre 2025.

\*\* Por 10,000 habitantes.

“El orden de las primeras 10 causas, se toma con base al año 2025”

**Diez principales causas de morbilidad**  
Municipio de Coquimatlán  
2024 vs 2025\*

Diagnóstico	2024 No. de casos	2025 No. de casos	% de variación	Tasa 2025**
<i>Infecciones respiratorias agudas</i>	1,149	1,552	+35.1%	635
<i>Intoxicación por picadura de alacrán</i>	451	494	+9.5%	202
<i>Infecciones intestinales por otros organismos y las mal definidas</i>	220	340	+54.5%	139
<i>Infección de vías urinarias</i>	188	329	+75.0%	135
<i>Gingivitis y enfermedad periodontal</i>	4	196	+4,800.0%	80
<i>Faringitis y amigdalitis estreptocócicas</i>	85	140	+64.7%	57
<i>Diabetes mellitus no insulino dependiente [Tipo II]</i>	57	133	+133.3%	54
<i>Hipertensión arterial</i>	51	126	+147.1%	52
<i>Úlceras, gastritis y duodenitis</i>	52	98	+88.5%	40
<i>Otitis media aguda</i>	117	94	-19.7%	38

Fuente: SUAVE 2024 - 2025.

\* Información preliminar, acumulada al 04 de octubre 2025.

\*\* Por 10,000 habitantes.

“El orden de las primeras 10 causas, se toma con base al año 2025”

Diez principales causas de morbilidad  
Municipio de Cuauhtémoc  
2024 vs 2025\*

Diagnóstico	2024 No. de casos	2025 No. de casos	% de variación	Tasa 2025**
<i>Infecciones respiratorias agudas</i>	3,953	3,807	-3.7%	1,183
<i>Infección de vías urinarias</i>	547	477	-12.8%	148
<i>Infecciones intestinales por otros organismos y las mal definidas</i>	551	381	-30.9%	118
<i>Faringitis y amigdalitis estreptocócicas</i>	29	168	+479.3%	52
<i>Conjuntivitis</i>	194	156	-19.6%	48
<i>Hipertensión arterial</i>	131	139	+6.1%	43
<i>Gingivitis y enfermedad periodontal</i>	142	134	-5.6%	42
<i>Diabetes mellitus no insulino dependiente (Tipo II)</i>	116	95	-18.1%	30
<i>Obesidad</i>	100	93	-7.0%	29
<i>Intoxicación por picadura de alacrán</i>	106	89	-16.0%	28

Fuente: SUAVE 2024 - 2025.

\* Información preliminar, acumulada al 04 de octubre 2025.

\*\* Por 10,000 habitantes.

“El orden de las primeras 10 causas, se toma con base al año 2025”

Diez principales causas de morbilidad  
Municipio de Ixtlahuacán  
2024 vs 2025\*

Diagnóstico	2024 No. de casos	2025 No. de casos	% de variación	Tasa 2025**
<i>Infecciones respiratorias agudas</i>	1,406	1,602	+13.9%	2,473
<i>Infección de vías urinarias</i>	352	375	+6.5%	579
<i>Intoxicación por picadura de alacrán</i>	326	308	-5.5%	475
<i>Vulvovaginitis</i>	232	239	+3.0%	369
<i>Infecciones intestinales por otros organismos y las mal definidas</i>	205	205	0.0%	316
<i>Otitis media aguda</i>	140	198	+41.4%	306
<i>Úlceras, gastritis y duodenitis</i>	154	131	-14.9%	202
<i>Conjuntivitis</i>	61	72	+18.0%	111
<i>Gingivitis y enfermedad periodontal</i>	49	63	+28.6%	97
<i>Dengue no grave</i>	234	56	-76.1%	86

Fuente: SUAVE 2024 - 2025.

\* Información preliminar, acumulada al 04 de octubre 2025.

\*\* Por 10,000 habitantes.

“El orden de las primeras 10 causas, se toma con base al año 2025”

Diez principales causas de morbilidad  
Municipio de Manzanillo  
2024 vs 2025\*

Diagnóstico	2024 No. de casos	2025 No. de casos	% de variación	Tasa 2025**
<i>Infecciones respiratorias agudas</i>	33,987	32,247	-5.1%	1,517
<i>Infecciones intestinales por otros organismos y las mal definidas</i>	7,350	7,290	-0.8%	343
<i>Infección de vías urinarias</i>	6,522	6,250	-4.2%	294
<i>Intoxicación por picadura de alacrán</i>	1,491	2,223	+49.1%	105
<i>Gingivitis y enfermedad periodontal</i>	1,886	2,026	+7.4%	95
<i>Úlceras, gastritis y duodenitis</i>	2,002	1,897	-5.2%	89
<i>Obesidad</i>	3,538	1,895	-46.4%	89
<i>Conjuntivitis</i>	1,766	1,817	+2.9%	85
<i>Otitis media aguda</i>	1,734	1,681	-3.1%	79
<i>Vulvovaginitis</i>	1,070	1,173	+9.6%	55

Fuente: SUAVE 2024 - 2025.

\* Información preliminar, acumulada al 04 de octubre 2025.

\*\* Por 10,000 habitantes.

“El orden de las primeras 10 causas, se toma con base al año 2025”

Diez principales causas de morbilidad  
Municipio de Minatitlán  
2024 vs 2025\*

Diagnóstico	2024 No. de casos	2025 No. de casos	% de variación	Tasa 2025**
<i>Infecciones respiratorias agudas</i>	3,056	3,077	+0.7%	3,049
<i>Gingivitis y enfermedad periodontal</i>	428	531	+24.1%	526
<i>Infecciones intestinales por otros organismos y las mal definidas</i>	759	509	-32.9%	504
<i>Infección de vías urinarias</i>	352	315	-10.5%	312
<i>Intoxicación por picadura de alacrán</i>	182	229	+25.8%	227
<i>Hipertensión arterial</i>	106	153	+44.3%	152
<i>Otitis media aguda</i>	157	134	-14.6%	133
<i>Conjuntivitis</i>	196	126	-35.7%	125
<i>Diabetes mellitus no insulino dependiente [Tipo II]</i>	100	108	+8.0%	107
<i>Úlceras, gastritis y duodenitis</i>	95	89	-6.3%	88

Fuente: SUAVE 2024 - 2025.

\* Información preliminar, acumulada al 04 de octubre 2025.

\*\* Por 10,000 habitantes.

“El orden de las primeras 10 causas, se toma con base al año 2025”

Diez principales causas de morbilidad  
Municipio de Tecomán  
2024 vs 2025\*

Diagnóstico	2024 No. de casos	2025 No. de casos	% de variación	Tasa 2025**
<i>Infecciones respiratorias agudas</i>	15488	14196	-8.3%	973
<i>Intoxicación por picadura de alacrán</i>	3039	3469	+14.1%	238
<i>Infección de vías urinarias</i>	3244	3398	+4.7%	233
<i>Gingivitis y enfermedad periodontal</i>	1465	2071	+41.4%	142
<i>Infecciones intestinales por otros organismos y las mal definidas</i>	1845	1776	-3.7%	122
<i>Úlceras, gastritis y duodenitis</i>	949	1,079	+13.7%	74
<i>Otitis media aguda</i>	1075	1000	-7.0%	69
<i>Diabetes mellitus no insulino dependiente (Tipo II)</i>	561	846	+50.8%	58
<i>Hipertensión arterial</i>	469	811	+72.9%	56
<i>Vulvovaginitis</i>	731	779	+6.6%	53

Fuente: SUAVE 2024 - 2025.

\* Información preliminar, acumulada al 04 de octubre 2025.

\*\* Por 10,000 habitantes.

“El orden de las primeras 10 causas, se toma con base al año 2025”

Diez principales causas de morbilidad  
Municipio de Villa de Álvarez  
2024 vs 2025\*

Diagnóstico	2024 No. de casos	2025 No. de casos	% de variación	Tasa 2025**
<i>Infecciones respiratorias agudas</i>	6,466	5,610	-13.2%	346
<i>Infección de vías urinarias</i>	1,394	1,807	+29.6%	112
<i>Infecciones intestinales por otros organismos y las mal definidas</i>	1,116	1,248	+11.8%	77
<i>Gingivitis y enfermedad periodontal</i>	587	935	+59.3%	58
<i>Obesidad</i>	549	872	+58.8%	54
<i>Infección asociada a la atención de la salud</i>	343	462	+34.7%	29
<i>Vulvovaginitis</i>	287	315	+9.8%	19
<i>Hipertensión arterial</i>	159	305	+91.8%	19
<i>Intoxicación por picadura de alacrán</i>	136	278	+104.4%	17
<i>Diabetes mellitus no insulino dependiente (Tipo II)</i>	100	258	+158.0%	16

Fuente: SUAVE 2024 - 2025.

\* Información preliminar, acumulada al 04 de octubre 2025.

\*\* Por 10,000 habitantes.

“El orden de las primeras 10 causas, se toma con base al año 2025”

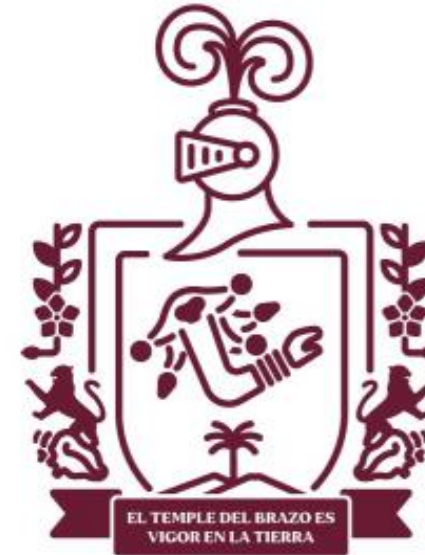
Diez principales causas de morbilidad  
Estatal  
2024 vs 2025\*

Diagnóstico	2024 No. de casos	2025 No. de casos	% de variación	Tasa 2025**
<i>Infecciones respiratorias agudas</i>	97,058	93,336	-3.8%	11,131
<i>Infección de vías urinarias</i>	18,815	19,578	+4.1%	2,335
<i>Infecciones intestinales por otros organismos y las mal definidas</i>	19,067	18,012	-5.5%	2,148
<i>Gingivitis y enfermedad periodontal</i>	8,138	9,810	+20.5%	1,170
<i>Intoxicación por picadura de alacrán</i>	8,105	9,565	+18.0%	1,141
<i>Obesidad</i>	6,997	5,859	-16.3%	699
<i>Úlceras, gastritis y duodenitis</i>	5,611	5,657	+0.8%	675
<i>Otitis media aguda</i>	5,252	5,436	+3.5%	648
<i>Conjuntivitis</i>	4,884	4,495	-8.0%	536
<i>Vulvovaginitis</i>	3,996	4,303	+7.7%	513

Fuente: SUAVE 2024 - 2025.

\* Información preliminar, acumulada al 04 de octubre 2025.

\*\* Por 100,000 habitantes.



Salud

“El orden de las primeras 10 causas, se toma con base al año 2025”

“El orden de las primeras 10 causas, se toma con base al año 2025”