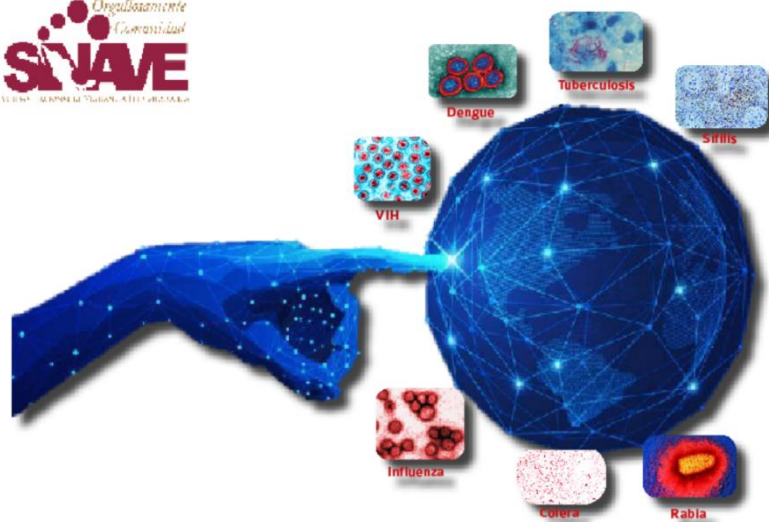


**COLIMA**  
Gobierno del Estado

Salud

Servicios de Salud del Estado de Colima  
Dirección de Servicios de Salud  
Subdirección de Epidemiología

Boletín Epidemiológico Estadístico  
Año 10, Número 35



**COLIMA**  
Gobierno del Estado

Salud

**Comité Editorial**

DCM. Martha Irazema Cárdenas Rojas  
*Directora de Servicios de Salud*

Dr. José Ángel Lázaro Barreras  
*Subdirector de Epidemiología*

**Editor**

Dr. José Ángel Lázaro Barreras

**Captura**

L.A.P. y C.P. Jesús Adrián Murguía Calvario

Viernes 12 de septiembre de 2025

Diez principales causas de morbilidad  
Municipio de Armería  
2024 vs 2025\*

Diagnóstico	2024 No. de casos	2025 No. de casos	% de variación	Tasa 2025**
<i>Infecciones respiratorias agudas</i>	3,708	4,662	+25.7%	1,276
<i>Intoxicación por picadura de alacrán</i>	1,084	1,305	+20.4%	357
<i>Infección de vías urinarias</i>	832	843	+1.3%	231
<i>Infecciones intestinales por otros organismos y las mal definidas</i>	470	450	-4.3%	123
<i>Úlceras, gastritis y duodenitis</i>	162	248	+53.1%	68
<i>Otitis media aguda</i>	182	182	0.0%	50
<i>Dengue no grave</i>	1,004	181	-82.0%	50
<i>Conjuntivitis</i>	120	142	+18.3%	39
<i>Vulvovaginitis</i>	156	127	-18.6%	35
<i>Picadura o intoxicación por otros animales ponzoñosos</i>	15	118	+686.7%	32

Fuente: SUAVE 2024 - 2025.

\* Información preliminar, acumulada al 30 de agosto 2025.

\*\* Por 10,000 habitantes.

“El orden de las primeras 10 causas, se toma con base al año 2025”

Diez principales causas de morbilidad  
Municipio de Colima  
2024 vs 2025\*

Diagnóstico	2024 No. de casos	2025 No. de casos	% de variación	Tasa 2025**
<i>Infecciones respiratorias agudas</i>	22,535	21,323	-5.4%	1,164
<i>Infecciones intestinales por otros organismos y las mal definidas</i>	5,527	4,921	-11.0%	269
<i>Infección de vías urinarias</i>	4,342	4,612	+6.2%	252
<i>Gingivitis y enfermedad periodontal</i>	2,974	3,272	+10.0%	179
<i>Obesidad</i>	1,816	1,858	+2.3%	101
<i>Úlceras, gastritis y duodenitis</i>	1,755	1,579	-10.0%	86
<i>Otitis media aguda</i>	1,162	1,555	+33.8%	85
<i>Depresión</i>	1,453	1,541	+6.1%	84
<i>Conjuntivitis</i>	1,563	1,322	-15.4%	72
<i>Insuficiencia venosa periférica</i>	1,348	1,308	-3.0%	71

Fuente: SUAVE 2024 - 2025.

\* Información preliminar, acumulada al 30 de agosto 2025.

\*\* Por 10,000 habitantes.

“El orden de las primeras 10 causas, se toma con base al año 2025”

Diez principales causas de morbilidad  
Municipio de Comala  
2024 vs 2025\*

Diagnóstico	2024 No. de casos	2025 No. de casos	% de variación	Tasa 2025**
<i>Infecciones respiratorias agudas</i>	1,529	1,816	+18.8%	720
<i>Faringitis y amigdalitis estreptocócicas</i>	85	318	+274.1%	126
<i>Infección de vías urinarias</i>	268	287	+7.1%	114
<i>Infecciones intestinales por otros organismos y las mal definidas</i>	243	270	+11.1%	107
<i>Intoxicación por picadura de alacrán</i>	265	244	-7.9%	97
<i>Diabetes mellitus no insulino dependiente [Tipo II]</i>	65	179	+175.4%	71
<i>Gingivitis y enfermedad periodontal</i>	75	140	+86.7%	55
<i>Otitis media aguda</i>	132	128	-3.0%	51
<i>Conjuntivitis</i>	117	98	-16.2%	39
<i>Vulvovaginitis</i>	97	85	-12.4%	34

Fuente: SUAVE 2024 - 2025.

\* Información preliminar, acumulada al 30 de agosto 2025.

\*\* Por 10,000 habitantes.

“El orden de las primeras 10 causas, se toma con base al año 2025”

Diez principales causas de morbilidad  
Municipio de Coquimatlán  
2024 vs 2025\*

Diagnóstico	2024 No. de casos	2025 No. de casos	% de variación	Tasa 2025**
<i>Infecciones respiratorias agudas</i>	981	1,360	+38.6%	556
<i>Intoxicación por picadura de alacrán</i>	373	426	+14.2%	174
<i>Infecciones intestinales por otros organismos y las mal definidas</i>	191	293	+53.4%	120
<i>Infección de vías urinarias</i>	151	285	+88.7%	117
<i>Gingivitis y enfermedad periodontal</i>	4	162	+3,950.0%	66
<i>Diabetes mellitus no insulino dependiente [Tipo II]</i>	26	125	+380.8%	51
<i>Faringitis y amigdalitis estreptocócicas</i>	64	124	+93.8%	51
<i>Hipertensión arterial</i>	19	115	+505.3%	47
<i>Úlceras, gastritis y duodenitis</i>	48	94	+95.8%	38
<i>Otitis media aguda</i>	85	65	-23.5%	27

Fuente: SUAVE 2024 - 2025.

\* Información preliminar, acumulada al 30 de agosto 2025.

\*\* Por 10,000 habitantes.

“El orden de las primeras 10 causas, se toma con base al año 2025”

Diez principales causas de morbilidad  
Municipio de Cuauhtémoc  
2024 vs 2025\*

Diagnóstico	2024 No. de casos	2025 No. de casos	% de variación	Tasa 2025**
<i>Infecciones respiratorias agudas</i>	3,508	3,292	-6.2%	1,023
<i>Infección de vías urinarias</i>	466	427	-8.4%	133
<i>Infecciones intestinales por otros organismos y las mal definidas</i>	488	333	-31.8%	103
<i>Faringitis y amigdalitis estreptocócicas</i>	25	152	+508.0%	47
<i>Conjuntivitis</i>	172	135	-21.5%	42
<i>Gingivitis y enfermedad periodontal</i>	125	122	-2.4%	38
<i>Hipertensión arterial</i>	120	108	-10.0%	34
<i>Diabetes mellitus no insulino dependiente (Tipo II)</i>	102	82	-19.6%	25
<i>Obesidad</i>	91	80	-12.1%	25
<i>Intoxicación por picadura de alacrán</i>	90	77	-14.4%	24

Fuente: SUAVE 2024 - 2025.

\* Información preliminar, acumulada al 30 de agosto 2025.

\*\* Por 10,000 habitantes.

“El orden de las primeras 10 causas, se toma con base al año 2025”

Diez principales causas de morbilidad  
Municipio de Ixtlahuacán  
2024 vs 2025\*

Diagnóstico	2024 No. de casos	2025 No. de casos	% de variación	Tasa 2025**
<i>Infecciones respiratorias agudas</i>	1,276	1,471	+15.3%	2,270
<i>Infección de vías urinarias</i>	329	349	+6.1%	539
<i>Intoxicación por picadura de alacrán</i>	286	260	-9.1%	401
<i>Vulvovaginitis</i>	222	237	+6.8%	366
<i>Infecciones intestinales por otros organismos y las mal definidas</i>	197	195	-1.0%	301
<i>Otitis media aguda</i>	123	173	+40.7%	267
<i>Úlceras, gastritis y duodenitis</i>	150	117	-22.0%	181
<i>Conjuntivitis</i>	57	64	+12.3%	99
<i>Gingivitis y enfermedad periodontal</i>	43	63	+46.5%	97
<i>Dengue no grave</i>	192	51	-73.4%	79

Fuente: SUAVE 2024 - 2025.

\* Información preliminar, acumulada al 30 de agosto 2025.

\*\* Por 10,000 habitantes.

“El orden de las primeras 10 causas, se toma con base al año 2025”

Diez principales causas de morbilidad  
Municipio de Manzanillo  
2024 vs 2025\*

Diagnóstico	2024 No. de casos	2025 No. de casos	% de variación	Tasa 2025**
<i>Infecciones respiratorias agudas</i>	30,119	28,234	-6.3%	1,329
<i>Infecciones intestinales por otros organismos y las mal definidas</i>	6,486	6,256	-3.5%	294
<i>Infección de vías urinarias</i>	5,706	5,377	-5.8%	253
<i>Intoxicación por picadura de alacrán</i>	1,291	1,895	+46.8%	89
<i>Gingivitis y enfermedad periodontal</i>	1,627	1,867	+14.8%	88
<i>Obesidad</i>	3,215	1,711	-46.8%	81
<i>Úlceras, gastritis y duodenitis</i>	1,755	1,649	-6.0%	78
<i>Conjuntivitis</i>	1,574	1,603	+1.8%	75
<i>Otitis media aguda</i>	1,371	1,428	+4.2%	67
<i>Vulvovaginitis</i>	931	1,045	+12.2%	49

Fuente: SUAVE 2024 - 2025.

\* Información preliminar, acumulada al 30 de agosto 2025.

\*\* Por 10,000 habitantes.

“El orden de las primeras 10 causas, se toma con base al año 2025”

Diez principales causas de morbilidad  
Municipio de Minatitlán  
2024 vs 2025\*

Diagnóstico	2024 No. de casos	2025 No. de casos	% de variación	Tasa 2025**
<i>Infecciones respiratorias agudas</i>	2,676	2,691	+0.6%	2,666
<i>Infecciones intestinales por otros organismos y las mal definidas</i>	672	471	-29.9%	467
<i>Gingivitis y enfermedad periodontal</i>	318	449	+41.2%	445
<i>Infección de vías urinarias</i>	325	273	-16.0%	270
<i>Intoxicación por picadura de alacrán</i>	148	201	+35.8%	199
<i>Hipertensión arterial</i>	73	147	+101.4%	146
<i>Otitis media aguda</i>	133	118	-11.3%	117
<i>Conjuntivitis</i>	186	114	-38.7%	113
<i>Diabetes mellitus no insulino dependiente [Tipo II]</i>	83	107	+28.9%	106
<i>Dengue no grave</i>	264	70	-73.5%	69

Fuente: SUAVE 2024 - 2025.

\* Información preliminar, acumulada al 30 de agosto 2025.

\*\* Por 10,000 habitantes.

“El orden de las primeras 10 causas, se toma con base al año 2025”

Diez principales causas de morbilidad  
Municipio de Tecomán  
2024 vs 2025\*

Diagnóstico	2024 No. de casos	2025 No. de casos	% de variación	Tasa 2025**
<i>Infecciones respiratorias agudas</i>	14039	12112	-13.7%	830
<i>Infección de vías urinarias</i>	2,829	2,939	+3.9%	201
<i>Intoxicación por picadura de alacrán</i>	2,515	2,927	+16.4%	201
<i>Gingivitis y enfermedad periodontal</i>	1263	1763	+39.6%	121
<i>Infecciones intestinales por otros organismos y las mal definidas</i>	1677	1513	-9.8%	104
<i>Úlceras, gastritis y duodenitis</i>	857	910	+6.2%	62
<i>Otitis media aguda</i>	936	788	-15.8%	54
<i>Diabetes mellitus no insulino dependiente (Tipo II)</i>	493	740	+50.1%	51
<i>Hipertensión arterial</i>	422	682	+61.6%	47
<i>Vulvovaginitis</i>	639	674	+5.5%	46

Fuente: SUAVE 2024 - 2025.

\* Información preliminar, acumulada al 30 de agosto 2025.

\*\* Por 10,000 habitantes.

“El orden de las primeras 10 causas, se toma con base al año 2025”

Diez principales causas de morbilidad  
Municipio de Villa de Álvarez  
2024 vs 2025\*

Diagnóstico	2024 No. de casos	2025 No. de casos	% de variación	Tasa 2025**
<i>Infecciones respiratorias agudas</i>	5,898	5,024	-14.8%	310
<i>Infección de vías urinarias</i>	1,208	1,630	+34.9%	101
<i>Infecciones intestinales por otros organismos y las mal definidas</i>	969	1,103	+13.8%	68
<i>Gingivitis y enfermedad periodontal</i>	510	830	+62.7%	51
<i>Obesidad</i>	500	772	+54.4%	48
<i>Infección asociada a la atención de la salud</i>	316	428	+35.4%	26
<i>Hipertensión arterial</i>	136	262	+92.6%	16
<i>Intoxicación por picadura de alacrán</i>	99	256	+158.6%	16
<i>Vulvovaginitis</i>	247	254	+2.8%	16
<i>Diabetes mellitus no insulino dependiente (Tipo II)</i>	81	229	+182.7%	14

Fuente: SUAVE 2024 - 2025.

\* Información preliminar, acumulada al 30 de agosto 2025.

\*\* Por 10,000 habitantes.

“El orden de las primeras 10 causas, se toma con base al año 2025”

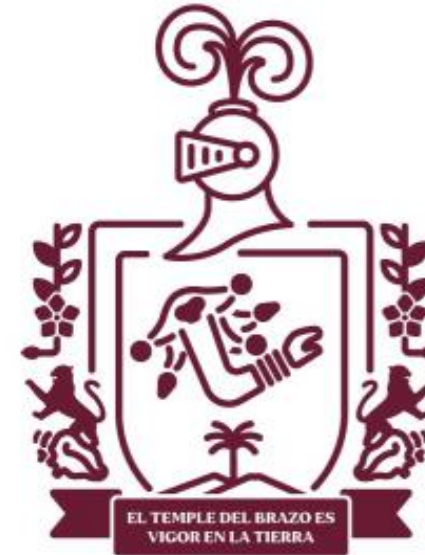
**Diez principales causas de morbilidad**  
Estatal  
2024 vs 2025\*

Diagnóstico	2024 No. de casos	2025 No. de casos	% de variación	Tasa 2025**
<i>Infecciones respiratorias agudas</i>	86,269	81,985	-5.0%	9,778
<i>Infección de vías urinarias</i>	16,456	17,022	+3.4%	2,030
<i>Infecciones intestinales por otros organismos y las mal definidas</i>	16,920	15,805	-6.6%	1,885
<i>Gingivitis y enfermedad periodontal</i>	6,962	8,698	+24.9%	1,037
<i>Intoxicación por picadura de alacrán</i>	6,748	8,195	+21.4%	977
<i>Obesidad</i>	6,308	5,164	-18.1%	616
<i>Úlceras, gastritis y duodenitis</i>	5,078	4,945	-2.6%	590
<i>Otitis media aguda</i>	4,403	4,593	+4.3%	548
<i>Conjuntivitis</i>	4,469	3,971	-11.1%	474
<i>Vulvovaginitis</i>	3,553	3,843	+8.2%	458

Fuente: SUAVE 2024 - 2025.

\* Información preliminar, acumulada al 30 de agosto 2025.

\*\* Por 100,000 habitantes.



Salud

“El orden de las primeras 10 causas, se toma con base al año 2025”

“El orden de las primeras 10 causas, se toma con base al año 2025”