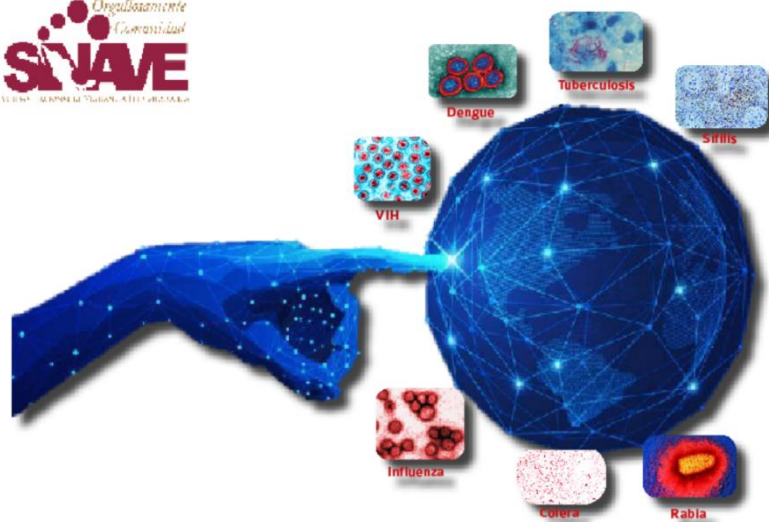


COLIMA
Gobierno del Estado

Salud

Servicios de Salud del Estado de Colima
Dirección de Servicios de Salud
Subdirección de Epidemiología

Boletín Epidemiológico Estadístico
Año 10, Número 21



Viernes 06 de junio de 2025



COLIMA
Gobierno del Estado

Salud

Comité Editorial

DCM. Martha Irazema Cárdenas Rojas
Directora de Servicios de Salud

Dr. José Ángel Lázaro Barreras
Subdirector de Epidemiología

Editor

Dr. José Ángel Lázaro Barreras

Captura

L.A.P. y C.P. Jesús Adrián Murguía Calvario

Diez principales causas de morbilidad
Municipio de Armería
2024 vs 2025*

Diagnóstico	2024 No. de casos	2025 No. de casos	% de variación	Tasa 2025**
<i>Infecciones respiratorias agudas</i>	2,474	3,179	+28.5%	870
<i>Intoxicación por picadura de alacrán</i>	605	726	+20.0%	199
<i>Infección de vías urinarias</i>	482	486	+0.8%	133
<i>Infecciones intestinales por otros organismos y las mal definidas</i>	287	239	-16.7%	65
<i>Úlceras, gastritis y duodenitis</i>	126	147	+16.7%	40
<i>Dengue no grave</i>	685	102	-85.1%	28
<i>Conjuntivitis</i>	52	97	+86.5%	27
<i>Otitis media aguda</i>	78	96	+23.1%	26
<i>Vulvovaginitis</i>	88	70	-20.5%	19
<i>Obesidad</i>	58	62	+6.9%	17

Fuente: SUAVE 2024 - 2025.

* Información preliminar, acumulada al 24 de mayo 2025.

** Por 10,000 habitantes.

“El orden de las primeras 10 causas, se toma con base al año 2025”

Diez principales causas de morbilidad
Municipio de Colima
2024 vs 2025*

Diagnóstico	2024 No. de casos	2025 No. de casos	% de variación	Tasa 2025**
<i>Infecciones respiratorias agudas</i>	13,655	14,394	+5.4%	786
<i>Infecciones intestinales por otros organismos y las mal definidas</i>	3,391	2,895	-14.6%	158
<i>Infección de vías urinarias</i>	2,569	2,701	+5.1%	147
<i>Gingivitis y enfermedad periodontal</i>	1,615	1,940	+20.1%	106
<i>Obesidad</i>	1,271	1,033	-18.7%	56
<i>Otitis media aguda</i>	672	960	+42.9%	52
<i>Úlceras, gastritis y duodenitis</i>	979	932	-4.8%	51
<i>Depresión</i>	904	910	+0.7%	50
<i>Conjuntivitis</i>	961	804	-16.3%	44
<i>Vulvovaginitis</i>	585	787	+34.5%	43

Fuente: SUAVE 2024 - 2025.

* Información preliminar, acumulada al 24 de mayo 2025.

** Por 10,000 habitantes.

“El orden de las primeras 10 causas, se toma con base al año 2025”

Diez principales causas de morbilidad
Municipio de Comala
2024 vs 2025*

Diagnóstico	2024 No. de casos	2025 No. de casos	% de variación	Tasa 2025**
<i>Infecciones respiratorias agudas</i>	1,046	1,301	+24.4%	516
<i>Faringitis y amigdalitis estreptocócicas</i>	67	200	+198.5%	79
<i>Infección de vías urinarias</i>	158	143	-9.5%	57
<i>Infecciones intestinales por otros organismos y las mal definidas</i>	159	142	-10.7%	56
<i>Diabetes mellitus no insulino dependiente (Tipo II)</i>	23	130	+465.2%	52
<i>Intoxicación por picadura de alacrán</i>	141	105	-25.5%	42
<i>Gingivitis y enfermedad periodontal</i>	35	84	+140.0%	33
<i>Otitis media aguda</i>	68	83	+22.1%	33
<i>Conjuntivitis</i>	87	57	-34.5%	23
<i>Vulvovaginitis</i>	50	52	+4.0%	21

Fuente: SUAVE 2024 - 2025.

* Información preliminar, acumulada al 24 de mayo 2025.

** Por 10,000 habitantes.

“El orden de las primeras 10 causas, se toma con base al año 2025”

Diez principales causas de morbilidad
Municipio de Coquimatlán
2024 vs 2025*

Diagnóstico	2024 No. de casos	2025 No. de casos	% de variación	Tasa 2025**
<i>Infecciones respiratorias agudas</i>	632	917	+45.1%	375
<i>Infecciones intestinales por otros organismos y las mal definidas</i>	132	185	+40.2%	76
<i>Intoxicación por picadura de alacrán</i>	216	185	-14.4%	76
<i>Infección de vías urinarias</i>	91	176	+93.4%	72
<i>Gingivitis y enfermedad periodontal</i>	2	96	+4,700.0%	39
<i>Faringitis y amigdalitis estreptocócicas</i>	28	80	+185.7%	33
<i>Diabetes mellitus no insulino dependiente (Tipo II)</i>	7	72	+928.6%	29
<i>Hipertensión arterial</i>	5	68	+1,260.0%	28
<i>Úlceras, gastritis y duodenitis</i>	33	54	+63.6%	22
<i>Mordeduras por perro</i>	6	21	+250.0%	9

Fuente: SUAVE 2024 - 2025.

* Información preliminar, acumulada al 24 de mayo 2025.

** Por 10,000 habitantes.

“El orden de las primeras 10 causas, se toma con base al año 2025”

Diez principales causas de morbilidad
Municipio de Cuauhtémoc
2024 vs 2025*

Diagnóstico	2024 No. de casos	2025 No. de casos	% de variación	Tasa 2025**
<i>Infecciones respiratorias agudas</i>	2,247	2,251	+0.2%	699
<i>Infección de vías urinarias</i>	246	243	-1.2%	75
<i>Infecciones intestinales por otros organismos y las mal definidas</i>	220	192	-12.7%	60
<i>Faringitis y amigdalitis estreptocócicas</i>	18	92	+411.1%	29
<i>Conjuntivitis</i>	90	84	-6.7%	26
<i>Gingivitis y enfermedad periodontal</i>	69	68	-1.4%	21
<i>Hipertensión arterial</i>	71	58	-18.3%	18
<i>Diabetes mellitus no insulino dependiente (Tipo II)</i>	44	46	+4.5%	14
<i>Influenza</i>	13	30	+130.8%	9
<i>Picadura o intoxicación por otros animales ponzoñosos</i>		28	+100.0%	9

Fuente: SUAVE 2024 - 2025.

* Información preliminar, acumulada al 24 de mayo 2025.

** Por 10,000 habitantes.

“El orden de las primeras 10 causas, se toma con base al año 2025”

Diez principales causas de morbilidad
Municipio de Ixtlahuacán
2024 vs 2025*

Diagnóstico	2024 No. de casos	2025 No. de casos	% de variación	Tasa 2025**
<i>Infecciones respiratorias agudas</i>	845	1,106	+30.9%	1,707
<i>Vulvovaginitis</i>	104	219	+110.6%	338
<i>Infección de vías urinarias</i>	211	212	+0.5%	327
<i>Infecciones intestinales por otros organismos y las mal definidas</i>	110	125	+13.6%	193
<i>Intoxicación por picadura de alacrán</i>	137	108	-21.2%	167
<i>Otitis media aguda</i>	74	93	+25.7%	144
<i>Úlceras, gastritis y duodenitis</i>	99	72	-27.3%	111
<i>Gingivitis y enfermedad periodontal</i>	27	37	+37.0%	57
<i>Conjuntivitis</i>	29	35	+20.7%	54
<i>Dengue no grave</i>	36	28	-22.2%	43

Fuente: SUAVE 2024 - 2025.

* Información preliminar, acumulada al 24 de mayo 2025.

** Por 10,000 habitantes.

“El orden de las primeras 10 causas, se toma con base al año 2025”

Diez principales causas de morbilidad
Municipio de Manzanillo
2024 vs 2025*

Diagnóstico	2024 No. de casos	2025 No. de casos	% de variación	Tasa 2025**
<i>Infecciones respiratorias agudas</i>	19,092	18,528	-3.0%	872
<i>Infecciones intestinales por otros organismos y las mal definidas</i>	3,716	3,464	-6.8%	163
<i>Infección de vías urinarias</i>	3,219	2,964	-7.9%	139
<i>Gingivitis y enfermedad periodontal</i>	788	1,093	+38.7%	51
<i>Intoxicación por picadura de alacrán</i>	748	1,058	+41.4%	50
<i>Úlceras, gastritis y duodenitis</i>	1,053	1,021	-3.0%	48
<i>Obesidad</i>	2,150	1,009	-53.1%	47
<i>Conjuntivitis</i>	845	923	+9.2%	43
<i>Otitis media aguda</i>	771	785	+1.8%	37
<i>Vulvovaginitis</i>	495	596	+20.4%	28

Fuente: SUAVE 2024 - 2025.

* Información preliminar, acumulada al 24 de mayo 2025.

** Por 10,000 habitantes.

Diez principales causas de morbilidad
Municipio de Minatitlán
2024 vs 2025*

Diagnóstico	2024 No. de casos	2025 No. de casos	% de variación	Tasa 2025**
<i>Infecciones respiratorias agudas</i>	1,741	1,756	+0.9%	1,740
<i>Infecciones intestinales por otros organismos y las mal definidas</i>	382	305	-20.2%	302
<i>Gingivitis y enfermedad periodontal</i>	83	297	+257.8%	294
<i>Infección de vías urinarias</i>	206	142	-31.1%	141
<i>Intoxicación por picadura de alacrán</i>	75	104	+38.7%	103
<i>Hipertensión arterial</i>	22	94	+327.3%	93
<i>Diabetes mellitus no insulín dependiente [Tipo II]</i>	21	81	+285.7%	80
<i>Conjuntivitis</i>	130	59	-54.6%	58
<i>Otitis media aguda</i>	71	55	-22.5%	54
<i>Dengue no grave</i>	29	40	+37.9%	40

Fuente: SUAVE 2024 - 2025.

* Información preliminar, acumulada al 24 de mayo 2025.

** Por 10,000 habitantes.

Diez principales causas de morbilidad
Municipio de Tecomán
2024 vs 2025*

Diagnóstico	2024 No. de casos	2025 No. de casos	% de variación	Tasa 2025**
<i>Infecciones respiratorias agudas</i>	9188	7997	-13.0%	548
<i>Infección de vías urinarias</i>	1612	1788	+10.9%	123
<i>Intoxicación por picadura de alacrán</i>	1332	1460	+9.6%	100
<i>Gingivitis y enfermedad periodontal</i>	622	1055	+69.6%	72
<i>Infecciones intestinales por otros organismos y las mal definidas</i>	1127	1007	-10.6%	69
<i>Úlceras, gastritis y duodenitis</i>	510	593	+16.3%	41
<i>Hipertensión arterial</i>	256	494	+93.0%	34
<i>Diabetes mellitus no insulino dependiente [Tipo II]</i>	290	478	+64.8%	33
<i>Otitis media aguda</i>	546	475	-13.0%	33
<i>Vulvovaginitis</i>	345	425	+23.2%	29

Fuente: SUAVE 2024 - 2025.

* Información preliminar, acumulada al 24 de mayo 2025.

** Por 10,000 habitantes.

“El orden de las primeras 10 causas, se toma con base al año 2025”

Diez principales causas de morbilidad
Municipio de Villa de Álvarez
2024 vs 2025*

Diagnóstico	2024 No. de casos	2025 No. de casos	% de variación	Tasa 2025**
<i>Infecciones respiratorias agudas</i>	4,115	3,316	-19.4%	205
<i>Infección de vías urinarias</i>	710	884	+24.5%	55
<i>Infecciones intestinales por otros organismos y las mal definidas</i>	606	663	+9.4%	41
<i>Obesidad</i>	258	453	+75.6%	28
<i>Gingivitis y enfermedad periodontal</i>	267	438	+64.0%	27
<i>Infección asociada a la atención de la salud</i>	178	247	+38.8%	15
<i>Hipertensión arterial</i>	87	143	+64.4%	9
<i>Vulvovaginitis</i>	118	126	+6.8%	8
<i>Intoxicación por picadura de alacrán</i>	63	113	+79.4%	7
<i>Diabetes mellitus no insulino dependiente [Tipo II]</i>	48	112	+133.3%	7

Fuente: SUAVE 2024 - 2025.

* Información preliminar, acumulada al 24 de mayo 2025.

** Por 10,000 habitantes.

“El orden de las primeras 10 causas, se toma con base al año 2025”

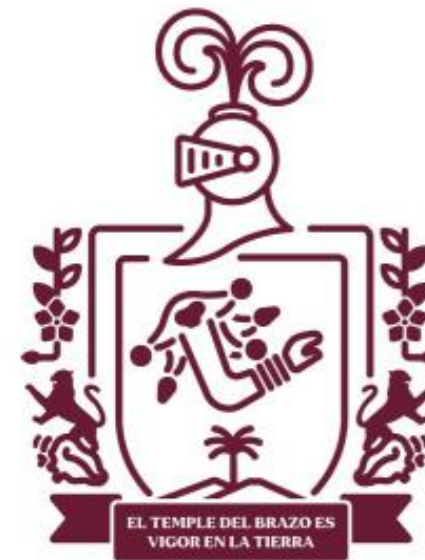
Diez principales causas de morbilidad
Estatal
2024 vs 2025*

Diagnóstico	2024 No. de casos	2025 No. de casos	% de variación	Tasa 2025**
<i>Infecciones respiratorias agudas</i>	55,035	54,745	-0.5%	6,529
<i>Infección de vías urinarias</i>	9,504	9,739	+2.5%	1,161
<i>Infecciones intestinales por otros organismos y las mal definidas</i>	10,130	9,217	-9.0%	1,099
<i>Gingivitis y enfermedad periodontal</i>	3,520	5,130	+45.7%	612
<i>Intoxicación por picadura de alacrán</i>	3,717	4,168	+12.1%	497
<i>Úlceras, gastritis y duodenitis</i>	3,050	2,977	-2.4%	355
<i>Obesidad</i>	4,154	2,913	-29.9%	347
<i>Otitis media aguda</i>	2,463	2,656	+7.8%	317
<i>Conjuntivitis</i>	2,603	2,355	-9.5%	281
<i>Vulvovaginitis</i>	1,867	2,335	+25.1%	278

Fuente: SUAVE 2024 - 2025.

* Información preliminar, acumulada al 24 de mayo 2025.

** Por 100,000 habitantes.



Salud