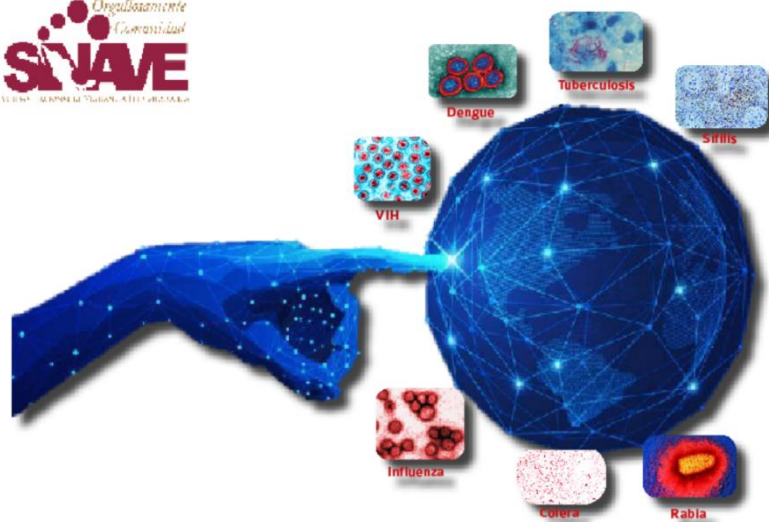


**COLIMA**  
Gobierno del Estado

Salud

Servicios de Salud del Estado de Colima  
Dirección de Servicios de Salud  
Subdirección de Epidemiología

Boletín Epidemiológico Estadístico  
Año 10, Número 18



Viernes 16 de mayo de 2025



**COLIMA**  
Gobierno del Estado

Salud

**Comité Editorial**

DCM. Martha Irazema Cárdenas Rojas  
*Directora de Servicios de Salud*

Dr. José Ángel Lázaro Barreras  
*Subdirectora de Epidemiología*

**Editor**

Dr. José Ángel Lázaro Barreras

**Captura**

L.A.P. y C.P. Jesús Adrián Murguía Calvario

Diez principales causas de morbilidad  
Municipio de Armería  
2024 vs 2025\*

Diagnóstico	2024 No. de casos	2025 No. de casos	% de variación	Tasa 2025**
<i>Infecciones respiratorias agudas</i>	2,136	2,860	+33.9%	783
<i>Intoxicación por picadura de alacrán</i>	512	596	+16.4%	163
<i>Infección de vías urinarias</i>	398	415	+4.3%	114
<i>Infecciones intestinales por otros organismos y las mal definidas</i>	251	200	-20.3%	55
<i>Úlceras, gastritis y duodenitis</i>	112	128	+14.3%	35
<i>Dengue no grave</i>	627	97	-84.5%	27
<i>Otitis media aguda</i>	65	83	+27.7%	23
<i>Conjuntivitis</i>	47	75	+59.6%	21
<i>Vulvovaginitis</i>	79	65	-17.7%	18
<i>Obesidad</i>	50	57	+14.0%	16

Fuente: SUAVE 2024 - 2025.

\* Información preliminar, acumulada al 03 de mayo 2025.

\*\* Por 10,000 habitantes.

“El orden de las primeras 10 causas, se toma con base al año 2025”

Diez principales causas de morbilidad  
Municipio de Colima  
2024 vs 2025\*

Diagnóstico	2024 No. de casos	2025 No. de casos	% de variación	Tasa 2025**
<i>Infecciones respiratorias agudas</i>	11,967	12,748	+6.5%	696
<i>Infecciones intestinales por otros organismos y las mal definidas</i>	2,892	2,421	-16.3%	132
<i>Infección de vías urinarias</i>	2,208	2,297	+4.0%	125
<i>Gingivitis y enfermedad periodontal</i>	1,336	1,660	+24.3%	91
<i>Obesidad</i>	1,185	890	-24.9%	49
<i>Otitis media aguda</i>	578	842	+45.7%	46
<i>Úlceras, gastritis y duodenitis</i>	840	838	-0.2%	46
<i>Depresión</i>	768	767	-0.1%	42
<i>Insuficiencia venosa periférica</i>	746	680	-8.8%	37
<i>Vulvovaginitis</i>	459	677	+47.5%	37

Fuente: SUAVE 2024 - 2025.

\* Información preliminar, acumulada al 03 de mayo 2025.

\*\* Por 10,000 habitantes.

“El orden de las primeras 10 causas, se toma con base al año 2025”

Diez principales causas de morbilidad  
Municipio de Comala  
2024 vs 2025\*

Diagnóstico	2024 No. de casos	2025 No. de casos	% de variación	Tasa 2025**
<i>Infecciones respiratorias agudas</i>	902	1,174	+30.2%	465
<i>Faringitis y amigdalitis estreptocócicas</i>	63	193	+206.3%	76
<i>Diabetes mellitus no insulino dependiente [Tipo II]</i>	12	127	+958.3%	50
<i>Infección de vías urinarias</i>	142	121	-14.8%	48
<i>Infecciones intestinales por otros organismos y las mal definidas</i>	136	110	-19.1%	44
<i>Intoxicación por picadura de alacrán</i>	112	90	-19.6%	36
<i>Gingivitis y enfermedad periodontal</i>	27	73	+170.4%	29
<i>Otitis media aguda</i>	64	71	+10.9%	28
<i>Conjuntivitis</i>	71	47	-33.8%	19
<i>Hipertensión arterial</i>	25	44	+76.0%	17

Fuente: SUAVE 2024 - 2025.

\* Información preliminar, acumulada al 03 de mayo 2025.

\*\* Por 10,000 habitantes.

“El orden de las primeras 10 causas, se toma con base al año 2025”

Diez principales causas de morbilidad  
Municipio de Coquimatlán  
2024 vs 2025\*

Diagnóstico	2024 No. de casos	2025 No. de casos	% de variación	Tasa 2025**
<i>Infecciones respiratorias agudas</i>	537	826	+53.8%	338
<i>Infecciones intestinales por otros organismos y las mal definidas</i>	120	159	+32.5%	65
<i>Intoxicación por picadura de alacrán</i>	193	156	-19.2%	64
<i>Infección de vías urinarias</i>	80	153	+91.3%	63
<i>Gingivitis y enfermedad periodontal</i>	2	80	+3,900.0%	33
<i>Faringitis y amigdalitis estreptocócicas</i>	24	75	+212.5%	31
<i>Diabetes mellitus no insulino dependiente [Tipo II]</i>	6	66	+1,000.0%	27
<i>Hipertensión arterial</i>	5	61	+1,120.0%	25
<i>Úlceras, gastritis y duodenitis</i>	29	43	+48.3%	18
<i>Mordeduras por perro</i>	5	20	+300.0%	8

Fuente: SUAVE 2024 - 2025.

\* Información preliminar, acumulada al 03 de mayo 2025.

\*\* Por 10,000 habitantes.

“El orden de las primeras 10 causas, se toma con base al año 2025”

Diez principales causas de morbilidad  
Municipio de Cuauhtémoc  
2024 vs 2025\*

Diagnóstico	2024 No. de casos	2025 No. de casos	% de variación	Tasa 2025**
<i>Infecciones respiratorias agudas</i>	1,884	1,956	+3.8%	608
<i>Infección de vías urinarias</i>	203	199	-2.0%	62
<i>Infecciones intestinales por otros organismos y las mal definidas</i>	186	167	-10.2%	52
<i>Faringitis y amigdalitis estreptocócicas</i>	17	82	+382.4%	25
<i>Conjuntivitis</i>	73	72	-1.4%	22
<i>Gingivitis y enfermedad periodontal</i>	56	57	+1.8%	18
<i>Hipertensión arterial</i>	56	52	-7.1%	16
<i>Diabetes mellitus no insulino dependiente [Tipo II]</i>	37	38	+2.7%	12
<i>Influenza</i>	13	28	+115.4%	9
<i>Dengue no grave</i>	8	25	+212.5%	8

Fuente: SUAVE 2024 - 2025.

\* Información preliminar, acumulada al 03 de mayo 2025.

\*\* Por 10,000 habitantes.

“El orden de las primeras 10 causas, se toma con base al año 2025”

Diez principales causas de morbilidad  
Municipio de Ixtlahuacán  
2024 vs 2025\*

Diagnóstico	2024 No. de casos	2025 No. de casos	% de variación	Tasa 2025**
<i>Infecciones respiratorias agudas</i>	685	1,006	+46.9%	1,553
<i>Vulvovaginitis</i>	84	215	+156.0%	332
<i>Infección de vías urinarias</i>	186	191	+2.7%	295
<i>Infecciones intestinales por otros organismos y las mal definidas</i>	92	111	+20.7%	171
<i>Intoxicación por picadura de alacrán</i>	116	86	-25.9%	133
<i>Otitis media aguda</i>	70	86	+22.9%	133
<i>Úlceras, gastritis y duodenitis</i>	88	63	-28.4%	97
<i>Gingivitis y enfermedad periodontal</i>	20	31	+55.0%	48
<i>Conjuntivitis</i>	24	30	+25.0%	46
<i>Dengue no grave</i>	26	25	-3.8%	39

Fuente: SUAVE 2024 - 2025.

\* Información preliminar, acumulada al 03 de mayo 2025.

\*\* Por 10,000 habitantes.

“El orden de las primeras 10 causas, se toma con base al año 2025”

Diez principales causas de morbilidad  
Municipio de Manzanillo  
2024 vs 2025\*

Diagnóstico	2024 No. de casos	2025 No. de casos	% de variación	Tasa 2025**
<i>Infecciones respiratorias agudas</i>	16,287	16,342	+0.3%	769
<i>Infecciones intestinales por otros organismos y las mal definidas</i>	3,050	2,924	-4.1%	138
<i>Infección de vías urinarias</i>	2,687	2,488	-7.4%	117
<i>Gingivitis y enfermedad periodontal</i>	675	983	+45.6%	46
<i>Intoxicación por picadura de alacrán</i>	652	887	+36.0%	42
<i>Úlceras, gastritis y duodenitis</i>	882	878	-0.5%	41
<i>Obesidad</i>	1,869	837	-55.2%	39
<i>Conjuntivitis</i>	694	763	+9.9%	36
<i>Otitis media aguda</i>	673	665	-1.2%	31
<i>Dengue no grave</i>	532	520	-2.3%	24

Fuente: SUAVE 2024 - 2025.

\* Información preliminar, acumulada al 03 de mayo 2025.

\*\* Por 10,000 habitantes.

Diez principales causas de morbilidad  
Municipio de Minatitlán  
2024 vs 2025\*

Diagnóstico	2024 No. de casos	2025 No. de casos	% de variación	Tasa 2025**
<i>Infecciones respiratorias agudas</i>	1,484	1,544	+4.0%	1,530
<i>Gingivitis y enfermedad periodontal</i>	65	271	+316.9%	269
<i>Infecciones intestinales por otros organismos y las mal definidas</i>	340	262	-22.9%	260
<i>Infección de vías urinarias</i>	176	121	-31.3%	120
<i>Intoxicación por picadura de alacrán</i>	60	81	+35.0%	80
<i>Hipertensión arterial</i>	16	77	+381.3%	76
<i>Diabetes mellitus no insulino dependiente [Tipo II]</i>	17	66	+288.2%	65
<i>Otitis media aguda</i>	50	43	-14.0%	43
<i>Conjuntivitis</i>	98	42	-57.1%	42
<i>Dengue no grave</i>	17	32	+88.2%	32

Fuente: SUAVE 2024 - 2025.

\* Información preliminar, acumulada al 03 de mayo 2025.

\*\* Por 10,000 habitantes.

Diez principales causas de morbilidad  
Municipio de Tecomán  
2024 vs 2025\*

Diagnóstico	2024 No. de casos	2025 No. de casos	% de variación	Tasa 2025**
<i>Infecciones respiratorias agudas</i>	7940	6947	-12.5%	476
<i>Infección de vías urinarias</i>	1388	1534	+10.5%	105
<i>Intoxicación por picadura de alacrán</i>	1,142	1,233	+8.0%	85
<i>Infecciones intestinales por otros organismos y las mal definidas</i>	1008	882	-12.5%	60
<i>Gingivitis y enfermedad periodontal</i>	474	872	+84.0%	60
<i>Úlceras, gastritis y duodenitis</i>	464	535	+15.3%	37
<i>Hipertensión arterial</i>	230	432	+87.8%	30
<i>Otitis media aguda</i>	492	406	-17.5%	28
<i>Diabetes mellitus no insulino dependiente (Tipo II)</i>	253	404	+59.7%	28
<i>Vulvovaginitis</i>	274	350	+27.7%	24

Fuente: SUAVE 2024 - 2025.

\* Información preliminar, acumulada al 03 de mayo 2025.

\*\* Por 10,000 habitantes.

“El orden de las primeras 10 causas, se toma con base al año 2025”

Diez principales causas de morbilidad  
Municipio de Villa de Álvarez  
2024 vs 2025\*

Diagnóstico	2024 No. de casos	2025 No. de casos	% de variación	Tasa 2025**
<i>Infecciones respiratorias agudas</i>	3,738	2,934	-21.5%	181
<i>Infección de vías urinarias</i>	632	755	+19.5%	47
<i>Infecciones intestinales por otros organismos y las mal definidas</i>	531	563	+6.0%	35
<i>Obesidad</i>	224	383	+71.0%	24
<i>Gingivitis y enfermedad periodontal</i>	233	371	+59.2%	23
<i>Infección asociada a la atención de la salud</i>	149	218	+46.3%	13
<i>Hipertensión arterial</i>	73	119	+63.0%	7
<i>Vulvovaginitis</i>	92	116	+26.1%	7
<i>Úlceras, gastritis y duodenitis</i>	122	101	-17.2%	6
<i>Dengue no grave</i>	394	98	-75.1%	6

Fuente: SUAVE 2024 - 2025.

\* Información preliminar, acumulada al 03 de mayo 2025.

\*\* Por 10,000 habitantes.

“El orden de las primeras 10 causas, se toma con base al año 2025”

Diez principales causas de morbilidad  
Estatal  
2024 vs 2025\*

Diagnóstico	2024 No. de casos	2025 No. de casos	% de variación	Tasa 2025**
<i>Infecciones respiratorias agudas</i>	47,560	48,337	+1.6%	5,765
<i>Infección de vías urinarias</i>	8,100	8,274	+2.1%	987
<i>Infecciones intestinales por otros organismos y las mal definidas</i>	8,606	7,799	-9.4%	930
<i>Gingivitis y enfermedad periodontal</i>	2,900	4,419	+52.4%	527
<i>Intoxicación por picadura de alacrán</i>	3,191	3,482	+9.1%	415
<i>Úlceras, gastritis y duodenitis</i>	2,633	2,624	-0.3%	313
<i>Obesidad</i>	3,675	2,467	-32.9%	294
<i>Otitis media aguda</i>	2,162	2,294	+6.1%	274
<i>Vulvovaginitis</i>	1,495	1,991	+33.2%	237
<i>Conjuntivitis</i>	2,131	1,935	-9.2%	231

Fuente: SUAVE 2024 - 2025.

\* Información preliminar, acumulada al 03 de mayo 2025.

\*\* Por 100,000 habitantes.



Salud