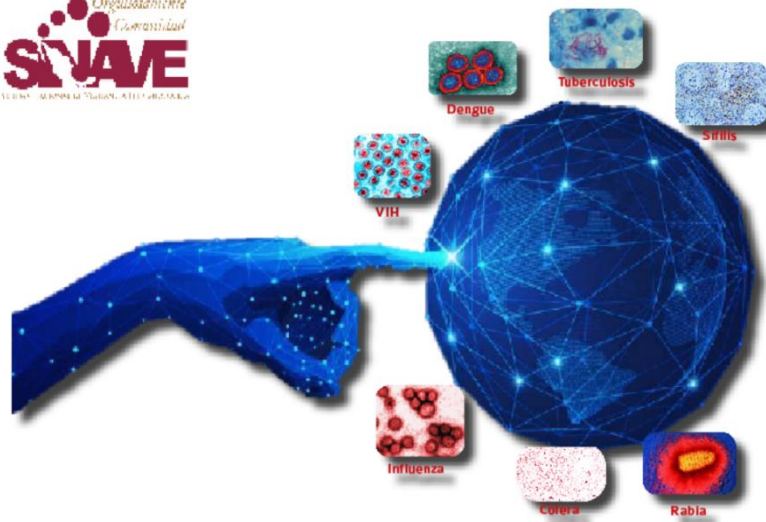


**COLIMA**  
Gobierno del Estado

Salud

Servicios de Salud del Estado de Colima  
Dirección de Servicios de Salud  
Subdirección de Epidemiología

Boletín Epidemiológico Estadístico  
Año 9, Número 29



Viernes 02 de agosto de 2024



**COLIMA**  
Gobierno del Estado

Salud

### Comité Editorial

DCM. Martha Irazema Cárdenas Rojas  
*Directora de Servicios de Salud*

D. en C. Yunuén Sacnicté Cuevas Arellano  
*Subdirectora de Epidemiología*

### Editor

D. en C. Yunuén Sacnicté Cuevas Arellano

### Captura

L.A.P. y C.P. Jesús Adrián Murguía Calvario

Diez principales causas de morbilidad  
Municipio de Armería  
2023 vs 2024\*

Diagnóstico	2023 No. de casos	2024 No. de casos	% de variación	Tasa 2024**
<i>Infecciones respiratorias agudas</i>	3,736	3,222	-13.8%	894
<i>Intoxicación por picadura de alacrán</i>	824	877	+6.4%	243
<i>Dengue no grave</i>	75	838	+1,017.3%	232
<i>Infección de vías urinarias</i>	534	685	+28.3%	190
<i>Infecciones intestinales por otros organismos y las mal definidas</i>	390	376	-3.6%	104
<i>Úlceras, gastritis y duodenitis</i>	203	140	-31.0%	39
<i>Otitis media aguda</i>	128	134	+4.7%	37
<i>Vulvovaginitis</i>	104	126	+21.2%	35
<i>Diabetes mellitus no insulino dependiente [Tipo II]</i>	59	92	+55.9%	26
<i>Conjuntivitis</i>	154	90	-41.6%	25

Diez principales causas de morbilidad  
Municipio de Colima  
2023 vs 2024\*

Diagnóstico	2023 No. de casos	2024 No. de casos	% de variación	Tasa 2024**
<i>Infecciones respiratorias agudas</i>	15,532	18,171	+17.0%	1,003
<i>Infecciones intestinales por otros organismos y las mal definidas</i>	3,787	4,518	+19.3%	249
<i>Infección de vías urinarias</i>	3,263	3,556	+9.0%	196
<i>Gingivitis y enfermedad periodontal</i>	1,837	2,449	+33.3%	135
<i>Obesidad</i>	1,467	1,579	+7.6%	87
<i>Úlceras, gastritis y duodenitis</i>	941	1,344	+42.8%	74
<i>Conjuntivitis</i>	1,048	1,339	+27.8%	74
<i>Depresión</i>	599	1,188	+98.3%	66
<i>Dengue no grave</i>	111	1,135	+922.5%	63
<i>Insuficiencia venosa periférica</i>	559	1,125	+101.3%	62

Fuente: SUAVE 2023 - 2023.

\* Información preliminar, acumulada al 20 de julio de 2024.

\*\* Por 10,000 habitantes.

Fuente: SUAVE 2023 - 2023.

\* Información preliminar, acumulada al 20 de julio de 2024.

\*\* Por 10,000 habitantes.

“El orden de las primeras 10 causas, se toma con base al año 2024”

“El orden de las primeras 10 causas, se toma con base al año 2024”

Diez principales causas de morbilidad  
Municipio de Comala  
2023 vs 2024\*

Diagnóstico	2023 No. de casos	2024 No. de casos	% de variación	Tasa 2024**
<i>Infecciones respiratorias agudas</i>	1,208	1,321	+9.4%	530
<i>Infección de vías urinarias</i>	200	216	+8.0%	87
<i>Infecciones intestinales por otros organismos y las mal definidas</i>	165	194	+17.6%	78
<i>Intoxicación por picadura de alacrán</i>	167	185	+10.8%	74
<i>Dengue no grave</i>	8	137	+1,612.5%	55
<i>Conjuntivitis</i>	78	112	+43.6%	45
<i>Otitis media aguda</i>	75	102	+36.0%	41
<i>Obesidad</i>	72	87	+20.8%	35
<i>Faringitis y amigdalitis estreptocócicas</i>	98	78	-20.4%	31
<i>Vulvovaginitis</i>	58	66	+13.8%	26

Fuente: SUAVE 2023 - 2023.

\* Información preliminar, acumulada al 20 de julio de 2024.

\*\* Por 10,000 habitantes.

“El orden de las primeras 10 causas, se toma con base al año 2024”

Diez principales causas de morbilidad  
Municipio de Coquimatlán  
2023 vs 2024\*

Diagnóstico	2023 No. de casos	2024 No. de casos	% de variación	Tasa 2024**
<i>Infecciones respiratorias agudas</i>	854	852	-0.2%	353
<i>Intoxicación por picadura de alacrán</i>	260	258	-0.8%	107
<i>Infecciones intestinales por otros organismos y las mal definidas</i>	144	164	+13.9%	68
<i>Infección de vías urinarias</i>	154	120	-22.1%	50
<i>Depresión</i>	111	106	-4.5%	44
<i>Otitis media aguda</i>	50	78	+56.0%	32
<i>Dengue no grave</i>	11	60	+445.5%	25
<i>Conjuntivitis</i>	55	59	+7.3%	24
<i>Faringitis y amigdalitis estreptocócicas</i>	26	55	+111.5%	23
<i>Úlceras, gastritis y duodenitis</i>	65	44	-32.3%	18

Fuente: SUAVE 2023 - 2023.

\* Información preliminar, acumulada al 20 de julio de 2024.

\*\* Por 10,000 habitantes.

“El orden de las primeras 10 causas, se toma con base al año 2024”

Diez principales causas de morbilidad  
Municipio de Cuauhtémoc  
2023 vs 2024\*

Diagnóstico	2023 No. de casos	2024 No. de casos	% de variación	Tasa 2024**
<i>Infecciones respiratorias agudas</i>	2,420	2,957	+22.2%	929
<i>Infección de vías urinarias</i>	353	345	-2.3%	108
<i>Infecciones intestinales por otros organismos y las mal definidas</i>	359	336	-6.4%	106
<i>Conjuntivitis</i>	134	141	+5.2%	44
<i>Gingivitis y enfermedad periodontal</i>	77	95	+23.4%	30
<i>Obesidad</i>	195	84	-56.9%	26
<i>Hipertensión arterial.</i>	110	82	-25.5%	26
<i>Intoxicación por picadura de alacrán</i>	67	72	+7.5%	23
<i>Diabetes mellitus no insulino dependiente [Tipo II]</i>	70	70	0.0%	22
<i>Dengue no grave</i>	7	58	+728.6%	18

Fuente: SUAVE 2023 - 2023.

\* Información preliminar, acumulada al 20 de julio de 2024.

\*\* Por 10,000 habitantes.

“El orden de las primeras 10 causas, se toma con base al año 2024”

Diez principales causas de morbilidad  
Municipio de Ixtlahuacán  
2023 vs 2024\*

Diagnóstico	2023 No. de casos	2024 No. de casos	% de variación	Tasa 2024**
<i>Infecciones respiratorias agudas</i>	1,181	1,081	-8.5%	1,686
<i>Infección de vías urinarias</i>	170	270	+58.8%	421
<i>Intoxicación por picadura de alacrán</i>	117	219	+87.2%	342
<i>Vulvovaginitis</i>	55	168	+205.5%	262
<i>Infecciones intestinales por otros organismos y las mal definidas</i>	274	164	-40.1%	256
<i>Úlceras, gastritis y duodenitis</i>	49	126	+157.1%	197
<i>Dengue no grave</i>	20	99	+395.0%	154
<i>Otitis media aguda</i>	107	97	-9.3%	151
<i>Conjuntivitis</i>	55	49	-10.9%	76
<i>Asma</i>	54	43	-20.4%	67

Fuente: SUAVE 2023 - 2023.

\* Información preliminar, acumulada al 20 de julio de 2024.

\*\* Por 10,000 habitantes.

“El orden de las primeras 10 causas, se toma con base al año 2024”

Diez principales causas de morbilidad  
Municipio de Manzanillo  
2023 vs 2024\*

Diagnóstico	2023 No. de casos	2024 No. de casos	% de variación	Tasa 2024**
<i>Infecciones respiratorias agudas</i>	26,808	26,169	-2.4%	1,249
<i>Infecciones intestinales por otros organismos y las mal definidas</i>	4,699	5,394	+14.8%	257
<i>Infección de vías urinarias</i>	4,309	4,591	+6.5%	219
<i>Obesidad</i>	1,871	2,828	+51.1%	135
<i>Dengue no grave</i>	468	1,564	+234.2%	75
<i>Úlceras, gastritis y duodenitis</i>	1,487	1,427	-4.0%	68
<i>Conjuntivitis</i>	1,258	1,281	+1.8%	61
<i>Gingivitis y enfermedad periodontal</i>	796	1,254	+57.5%	60
<i>Intoxicación por picadura de alacrán</i>	1,057	1,110	+5.0%	53
<i>Otitis media aguda</i>	942	1,085	+15.2%	52

Fuente: SUAVE 2023 - 2023.

\* Información preliminar, acumulada al 20 de julio de 2024.

\*\* Por 10,000 habitantes.

“El orden de las primeras 10 causas, se toma con base al año 2024”

Diez principales causas de morbilidad  
Municipio de Minatitlán  
2023 vs 2024\*

Diagnóstico	2023 No. de casos	2024 No. de casos	% de variación	Tasa 2024**
<i>Infecciones respiratorias agudas</i>	3,024	2,336	-22.8%	2,345
<i>Infecciones intestinales por otros organismos y las mal definidas</i>	435	579	+33.1%	581
<i>Infección de vías urinarias</i>	322	275	-14.6%	276
<i>Gingivitis y enfermedad periodontal</i>	297	199	-33.0%	200
<i>Conjuntivitis</i>	178	169	-5.1%	170
<i>Dengue no grave</i>	9	119	+1,222.2%	119
<i>Intoxicación por picadura de alacrán</i>	165	113	-31.5%	113
<i>Otitis media aguda</i>	167	104	-37.7%	104
<i>Úlceras, gastritis y duodenitis</i>	218	75	-65.6%	75
<i>Vulvovaginitis</i>	44	44	0.0%	44

Fuente: SUAVE 2023 - 2023.

\* Información preliminar, acumulada al 20 de julio de 2024.

\*\* Por 10,000 habitantes.

“El orden de las primeras 10 causas, se toma con base al año 2024”

Diez principales causas de morbilidad  
Municipio de Tecomán  
2023 vs 2024\*

Diagnóstico	2023 No. de casos	2024 No. de casos	% de variación	Tasa 2024**
<i>Infecciones respiratorias agudas</i>	13,962	12,164	-12.9%	846
<i>Infección de vías urinarias</i>	2,471	2,310	-6.5%	161
<i>Intoxicación por picadura de alacrán</i>	1,512	1,971	+30.4%	137
<i>Infecciones intestinales por otros organismos y las mal definidas</i>	1,661	1,446	-12.9%	101
<i>Dengue no grave</i>	119	1,032	+767.2%	72
<i>Gingivitis y enfermedad periodontal</i>	923	1,023	+10.8%	71
<i>Otitis media aguda</i>	782	753	-3.7%	52
<i>Úlceras, gastritis y duodenitis</i>	696	703	+1.0%	49
<i>Vulvovaginitis</i>	444	493	+11.0%	34
<i>Diabetes mellitus no insulino dependiente [Tipo II]</i>	372	409	+9.9%	28

Diez principales causas de morbilidad  
Municipio de Villa de Álvarez  
2023 vs 2024\*

Diagnóstico	2023 No. de casos	2024 No. de casos	% de variación	Tasa 2024**
<i>Infecciones respiratorias agudas</i>	4,989	5,147	+3.2%	322
<i>Infección de vías urinarias</i>	1,130	1,005	-11.1%	63
<i>Infecciones intestinales por otros organismos y las mal definidas</i>	961	812	-15.5%	51
<i>Dengue no grave</i>	102	760	+645.1%	48
<i>Gingivitis y enfermedad periodontal</i>	418	402	-3.8%	25
<i>Obesidad</i>	617	394	-36.1%	25
<i>COVID-19</i>	5,499	281	-94.9%	18
<i>Conjuntivitis</i>	311	271	-12.9%	17
<i>Infección asociada a la atención de la salud</i>	108	270	+150.0%	17
<i>Dengue con signos de alarma</i>	23	266	+1,056.5%	17

Fuente: SUAVE 2023 - 2023.

\* Información preliminar, acumulada al 20 de julio de 2024.

\*\* Por 10,000 habitantes.

Fuente: SUAVE 2023 - 2023.

\* Información preliminar, acumulada al 20 de julio de 2024.

\*\* Por 10,000 habitantes.

“El orden de las primeras 10 causas, se toma con base al año 2024”

“El orden de las primeras 10 causas, se toma con base al año 2024”

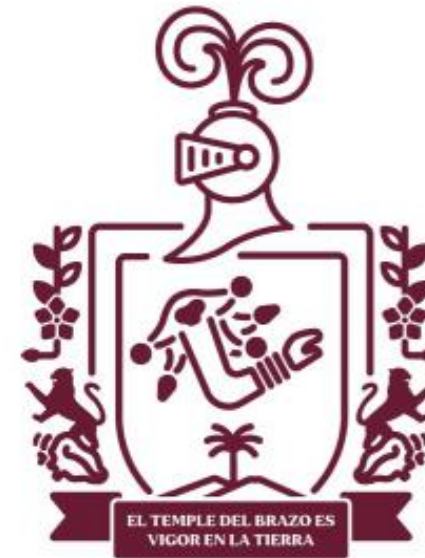
Diez principales causas de morbilidad  
Estatal  
2023 vs 2024\*

Diagnóstico	2023 No. de casos	2024 No. de casos	% de variación	Tasa 2024**
<i>Infecciones respiratorias agudas</i>	73,714	73,420	-0.4%	8,872
<i>Infecciones intestinales por otros organismos y las mal definidas</i>	12,875	13,983	+8.6%	1,690
<i>Infección de vías urinarias</i>	12,906	13,373	+3.6%	1,616
<i>Dengue no grave</i>	930	5,802	+523.9%	701
<i>Gingivitis y enfermedad periodontal</i>	4,534	5,529	+21.9%	668
<i>Obesidad</i>	4,833	5,472	+13.2%	661
<i>Intoxicación por picadura de alacrán</i>	4,587	5,320	+16.0%	643
<i>Úlceras, gastritis y duodenitis</i>	3,945	4,091	+3.7%	494
<i>Conjuntivitis</i>	3,568	3,772	+5.7%	456
<i>Otitis media aguda</i>	3,271	3,551	+8.6%	429

Fuente: SUAVE 2023 - 2023.

\* Información preliminar, acumulada al 20 de julio de 2024.

\*\* Por 10,000 habitantes.



Salud