

**COLIMA**  
Gobierno del Estado

Salud

Servicios de Salud del Estado de Colima  
Dirección de Servicios de Salud  
Subdirección de Epidemiología

Boletín Epidemiológico Estadístico  
Año 8, Número 48



**COLIMA**  
Gobierno del Estado

Salud

**Comité Editorial**

Dr. Iván Gutiérrez Molina

*Director de Servicios de Salud*

Dr. Luis Arturo Hernández Gálvez

*Subdirector de Epidemiología*

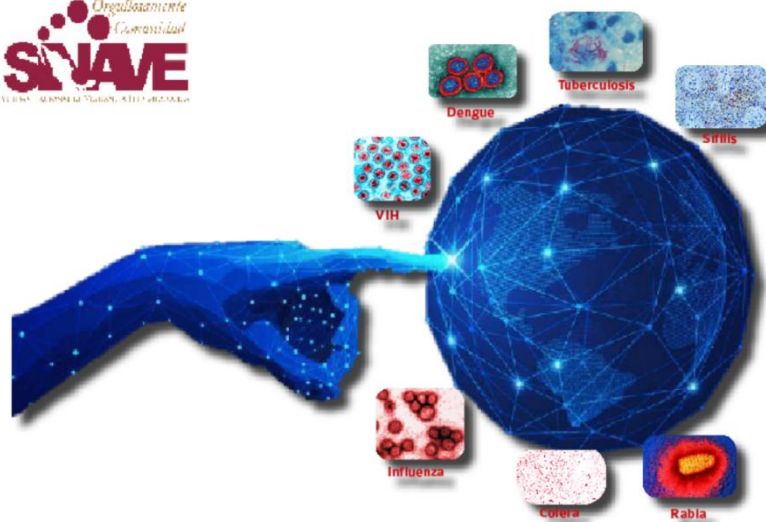
**Editor**

Dr. Luis Arturo Hernández Gálvez

**Captura**

C. Ana Lilia Lepe Vázquez

L.A.P. Y C.P. Jesús Adrián Murguía Calvario



Viernes 15 de diciembre de 2023

Diez principales causas de morbilidad  
Municipio de Armería  
2022 vs 2023\*

Diagnóstico	2022 No. de casos	2023 No. de casos	% de variación	Tasa 2023
<i>Infecciones respiratorias agudas</i>	3,788	6,710	+77.1%	1,886
<i>Intoxicación por picadura de alacrán</i>	1,550	1,573	+1.5%	442
<i>Infección de vías urinarias</i>	923	893	-3.3%	251
<i>Infecciones intestinales por otros organismos y las mal definidas</i>	419	687	+64.0%	193
<i>Úlceras, gastritis y duodenitis</i>	193	472	+144.6%	133
<i>Otitis media aguda</i>	242	265	+9.5%	74
<i>Conjuntivitis</i>	116	222	+91.4%	62
<i>Dengue no grave</i>	100	180	+80.0%	51
<i>Vulvovaginitis</i>	181	163	-9.9%	46
<i>Hipertensión arterial</i>	143	156	+9.1%	44

Fuente: SUAVE 2022 - 2022.

\* Información acumulada al 02 de diciembre de 2023.

\*\* Por 10,000 habitantes.

“El orden de las primeras 10 causas, se toma con base al año 2023”

Diez principales causas de morbilidad  
Municipio de Colima  
2022 vs 2023\*

Diagnóstico	2022 No. de casos	2023 No. de casos	% de variación	Tasa 2023
<i>Infecciones respiratorias agudas</i>	23,388	29,730	+27.1%	1,661
<i>COVID-19</i>	32,544	8,967	-72.4%	501
<i>Infecciones intestinales por otros organismos y las mal definidas</i>	5,410	6,342	+17.2%	354
<i>Infección de vías urinarias</i>	4,374	5,963	+36.3%	333
<i>Gingivitis y enfermedad periodontal</i>	2,296	3,030	+32.0%	169
<i>Obesidad</i>	2,375	2,292	-3.5%	128
<i>Úlceras, gastritis y duodenitis</i>	863	1,900	+120.2%	106
<i>Conjuntivitis</i>	991	1,780	+79.6%	99
<i>Otitis media aguda</i>	974	1,585	+62.7%	89
<i>Hipertensión arterial</i>	943	1,354	+43.6%	76

Fuente: SUAVE 2022 - 2022.

\* Información acumulada al 02 de diciembre de 2023.

\*\* Por 10,000 habitantes.

“El orden de las primeras 10 causas, se toma con base al año 2023”

Diez principales causas de morbilidad  
Municipio de Comala  
2022 vs 2023\*

Diagnóstico	2022 No. de casos	2023 No. de casos	% de variación	Tasa 2023
<i>Infecciones respiratorias agudas</i>	1,768	2,216	+25.3%	899
<i>Infección de vías urinarias</i>	209	397	+90.0%	161
<i>Infecciones intestinales por otros organismos y las mal definidas</i>	277	334	+20.6%	136
<i>Intoxicación por picadura de alacrán</i>	260	321	+23.5%	130
<i>Faringitis y amigdalitis estreptocócicas</i>	82	180	+119.5%	73
<i>Otitis media aguda</i>	56	166	+196.4%	67
<i>Obesidad</i>	39	125	+220.5%	51
<i>Gingivitis y enfermedad periodontal</i>	182	114	-37.4%	46
<i>Conjuntivitis</i>	41	111	+170.7%	45
<i>Vulvovaginitis</i>	72	105	+45.8%	43

Fuente: SUAVE 2022 - 2022.

\* Información acumulada al 02 de diciembre de 2023.

\*\* Por 10,000 habitantes.

“El orden de las primeras 10 causas, se toma con base al año 2023”

Diez principales causas de morbilidad  
Municipio de Coquimatlán  
2022 vs 2023\*

Diagnóstico	2022 No. de casos	2023 No. de casos	% de variación	Tasa 2023
<i>Infecciones respiratorias agudas</i>	987	1,561	+58.2%	656
<i>Intoxicación por picadura de alacrán</i>	529	491	-7.2%	206
<i>Infección de vías urinarias</i>	159	326	+105.0%	137
<i>Infecciones intestinales por otros organismos y las mal definidas</i>	144	274	+90.3%	115
<i>Depresión</i>	70	161	+130.0%	68
<i>Úlceras, gastritis y duodenitis</i>	58	101	+74.1%	42
<i>Otitis media aguda</i>	53	98	+84.9%	41
<i>COVID-19</i>	225	80	-64.4%	34
<i>Conjuntivitis</i>	41	78	+90.2%	33
<i>Vulvovaginitis</i>	68	63	-7.4%	26

Fuente: SUAVE 2022 - 2022.

\* Información acumulada al 02 de diciembre de 2023.

\*\* Por 10,000 habitantes.

“El orden de las primeras 10 causas, se toma con base al año 2023”

Diez principales causas de morbilidad  
Municipio de Cuauhtémoc  
2022 vs 2023\*

Diagnóstico	2022 No. de casos	2023 No. de casos	% de variación	Tasa 2023
<i>Infecciones respiratorias agudas</i>	3,871	4,757	+22.9%	1511
<i>Infección de vías urinarias</i>	468	648	+38.5%	206
<i>Infecciones intestinales por otros organismos y las mal definidas</i>	480	536	+11.7%	170
<i>Depresión</i>	14	330	+2,257.1%	105
<i>Obesidad</i>	201	318	+58.2%	101
<i>Conjuntivitis</i>	159	206	+29.6%	65
<i>Hipertensión arterial</i>	27	154	+470.4%	49
<i>Intoxicación por picadura de alacrán</i>	119	152	+27.7%	48
<i>Diabetes mellitus no insulín dependiente [Tipo II]</i>	28	130	+364.3%	41
<i>Gingivitis y enfermedad periodontal</i>	171	129	-24.6%	41

Fuente: SUAVE 2022 - 2022.

\* Información acumulada al 02 de diciembre de 2023.

\*\* Por 10,000 habitantes.

“El orden de las primeras 10 causas, se toma con base al año 2023”

Diez principales causas de morbilidad  
Municipio de Ixtlahuacán  
2022 vs 2023\*

Diagnóstico	2022 No. de casos	2023 No. de casos	% de variación	Tasa 2023
<i>Infecciones respiratorias agudas</i>	1,341	2,086	+55.6%	3,288
<i>Infección de vías urinarias</i>	201	346	+72.1%	545
<i>Intoxicación por picadura de alacrán</i>	302	302	0.0%	476
<i>Infecciones intestinales por otros organismos y las mal definidas</i>	217	297	+36.9%	468
<i>Otitis media aguda</i>	106	239	+125.5%	377
<i>Úlceras, gastritis y duodenitis</i>	16	213	+1,231.3%	336
<i>Vulvovaginitis</i>	44	160	+263.6%	252
<i>COVID-19</i>	353	109	-69.1%	172
<i>Asma</i>	45	102	+126.7%	161
<i>Gingivitis y enfermedad periodontal</i>	77	86	+11.7%	136

Fuente: SUAVE 2022 - 2022.

\* Información acumulada al 02 de diciembre de 2023.

\*\* Por 10,000 habitantes.

“El orden de las primeras 10 causas, se toma con base al año 2023”

Diez principales causas de morbilidad  
Municipio de Manzanillo  
2022 vs 2023\*

Diagnóstico	2022 No. de casos	2023 No. de casos	% de variación	Tasa 2023
<i>Infecciones respiratorias agudas</i>	39,590	47,810	+20.8%	2314
<i>Infecciones intestinales por otros organismos y las mal definidas</i>	6,174	8,065	+30.6%	390
<i>Infección de vías urinarias</i>	6,681	7,120	+6.6%	345
<i>Obesidad</i>	3,124	3,560	+14.0%	172
<i>COVID-19</i>	16,463	2,571	-84.4%	124
<i>Úlceras, gastritis y duodenitis</i>	2,634	2,516	-4.5%	122
<i>Intoxicación por picadura de alacrán</i>	1,981	1,991	+0.5%	96
<i>Conjuntivitis</i>	1,177	1,978	+68.1%	96
<i>Otitis media aguda</i>	2,675	1,831	-31.6%	89
<i>Gingivitis y enfermedad periodontal</i>	932	1,412	+51.5%	68

Fuente: SUAVE 2022 - 2022.

\* Información acumulada al 02 de diciembre de 2023.

\*\* Por 10,000 habitantes.

“El orden de las primeras 10 causas, se toma con base al año 2023”

Diez principales causas de morbilidad  
Municipio de Minatitlán  
2022 vs 2023\*

Diagnóstico	2022 No. de casos	2023 No. de casos	% de variación	Tasa 2023
<i>Infecciones respiratorias agudas</i>	4,411	4,898	+11.0%	4,982
<i>Infecciones intestinales por otros organismos y las mal definidas</i>	598	749	+25.3%	762
<i>Infección de vías urinarias</i>	377	530	+40.6%	539
<i>Gingivitis y enfermedad periodontal</i>	271	413	+52.4%	420
<i>Intoxicación por picadura de alacrán</i>	236	288	+22.0%	293
<i>Otitis media aguda</i>	211	264	+25.1%	269
<i>Úlceras, gastritis y duodenitis</i>	182	256	+40.7%	260
<i>Conjuntivitis</i>	74	227	+206.8%	231
<i>COVID-19</i>	617	90	-85.4%	92
<i>Vulvovaginitis</i>	62	88	+41.9%	90

Fuente: SUAVE 2022 - 2022.

\* Información acumulada al 02 de diciembre de 2023.

\*\* Por 10,000 habitantes.

“El orden de las primeras 10 causas, se toma con base al año 2023”

Diez principales causas de morbilidad  
Municipio de Tecomán  
2022 vs 2023\*

Diagnóstico	2022 No. de casos	2023 No. de casos	% de variación	Tasa 2023
<i>Infecciones respiratorias agudas</i>	14,049	23,242	+65.4%	1,640
<i>Infección de vías urinarias</i>	3,517	3,930	+11.7%	277
<i>Intoxicación por picadura de alacrán</i>	2,444	3,239	+32.5%	229
<i>Infecciones intestinales por otros organismos y las mal definidas</i>	1,468	2,702	+84.1%	191
<i>Gingivitis y enfermedad periodontal</i>	1,576	1,419	-10.0%	100
<i>Otitis media aguda</i>	754	1,360	+80.4%	96
<i>Úlceras, gastritis y duodenitis</i>	1,027	1,159	+12.9%	82
<i>Vulvovaginitis</i>	642	697	+8.6%	49
<i>Obesidad</i>	1,023	667	-34.8%	47
<i>Diabetes mellitus no insulino dependiente [Tipo II]</i>	551	629	+14.2%	44

Fuente: SUAVE 2022 - 2022.

\* Información acumulada al 02 de diciembre de 2023.

\*\* Por 10,000 habitantes.

“El orden de las primeras 10 causas, se toma con base al año 2023”

Diez principales causas de morbilidad  
Municipio de Villa de Álvarez  
2022 vs 2023\*

Diagnóstico	2022 No. de casos	2023 No. de casos	% de variación	Tasa 2023
<i>Infecciones respiratorias agudas</i>	7,974	10,146	+27.2%	644
<i>COVID-19</i>	17,233	5,660	-67.2%	359
<i>Infección de vías urinarias</i>	1,658	2,062	+24.4%	131
<i>Infecciones intestinales por otros organismos y las mal definidas</i>	745	1,630	+118.8%	103
<i>Obesidad</i>	812	1,043	+28.4%	66
<i>Gingivitis y enfermedad periodontal</i>	660	642	-2.7%	41
<i>Hipertensión arterial</i>	422	502	+19.0%	32
<i>Conjuntivitis</i>	253	501	+98.0%	32
<i>Faringitis y amigdalitis estreptocócicas</i>	138	417	+202.2%	26
<i>Úlceras, gastritis y duodenitis</i>	360	393	+9.2%	25

Fuente: SUAVE 2022 - 2022.

\* Información acumulada al 02 de diciembre de 2023.

\*\* Por 10,000 habitantes.

“El orden de las primeras 10 causas, se toma con base al año 2023”

**Diez principales causas de morbilidad**  
Estatal  
2022 vs 2023\*

Diagnóstico	2022 No. de casos	2023 No. de casos	% de variación	Tasa 2023
<i>Infecciones respiratorias agudas</i>	101,568	133,792	+31.7%	16,385
<i>Infección de vías urinarias</i>	18,643	22,285	+19.5%	2,729
<i>Infecciones intestinales por otros organismos y las mal definidas</i>	15,963	21,663	+35.7%	2,653
<i>COVID-19</i>	79,304	18,014	-77.3%	2,206
<i>Intoxicación por picadura de alacrán</i>	8,475	9,365	+10.5%	1,147
<i>Obesidad</i>	7,937	8,251	+4.0%	1,010
<i>Gingivitis y enfermedad periodontal</i>	6,232	7,355	+18.0%	901
<i>Úlceras, gastritis y duodenitis</i>	5,433	7,163	+31.8%	877
<i>Otitis media aguda</i>	5,212	6,201	+19.0%	759
<i>Conjuntivitis</i>	3,071	5,638	+83.6%	690

Fuente: SUAVE 2022 - 2022.

\* Información acumulada al 02 de diciembre de 2023.

\*\* Por 10,000 habitantes.



Salud