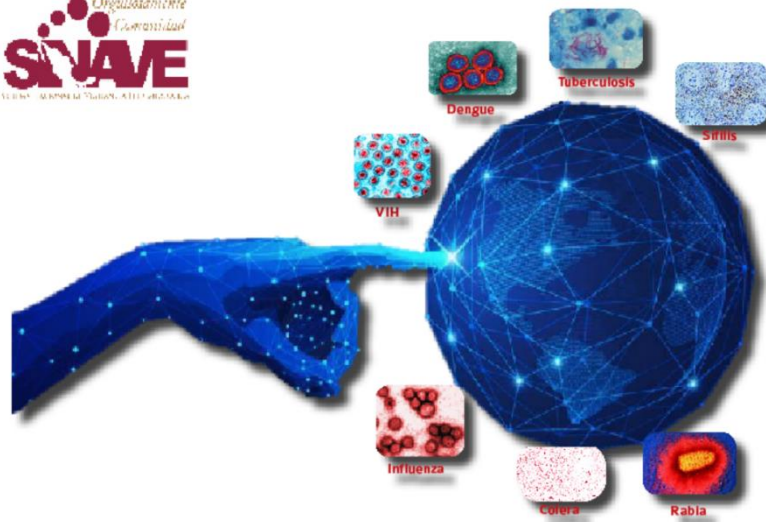


COLIMA
Gobierno del Estado

Salud

Servicios de Salud del Estado de Colima
Dirección de Servicios de Salud
Subdirección de Epidemiología

Boletín Epidemiológico Estadístico
Año 8, Número 40



Viernes 20 de octubre de 2023



COLIMA
Gobierno del Estado

Salud

Comité Editorial

Dr. Iván Gutiérrez Molina

Director de Servicios de Salud

Dr. Luis Arturo Hernández Gálvez

Subdirector de Epidemiología

Editor

Dr. Luis Arturo Hernández Gálvez

Captura

C. Ana Lilia Lepe Vázquez

L.A.P. Y C.P. Jesús Adrián Murguía Calvario

Diez principales causas de morbilidad
Municipio de Armería
2022 vs 2023*

Diagnóstico	2022 No. de casos	2023 No. de casos	% de variación	Tasa 2023
<i>Infecciones respiratorias agudas</i>	2,835	5,308	+87.2%	1,492
<i>Intoxicación por picadura de alacrán</i>	1,229	1,213	-1.3%	341
<i>Infección de vías urinarias</i>	776	757	-2.4%	213
<i>Infecciones intestinales por otros organismos y las mal definidas</i>	339	562	+65.8%	158
<i>Úlceras, gastritis y duodenitis</i>	171	423	+147.4%	119
<i>Otitis media aguda</i>	181	215	+18.8%	60
<i>Conjuntivitis</i>	99	205	+107.1%	58
<i>Vulvovaginitis</i>	149	140	-6.0%	39
<i>Obesidad</i>	211	138	-34.6%	39
<i>COVID-19</i>	1,377	119	-91.4%	33

Fuente: SUAVE 2022 - 2022.

* Información acumulada al 07 de octubre de 2023.

** Por 10,000 habitantes.

“El orden de las primeras 10 causas, se toma con base al año 2023”

Diez principales causas de morbilidad
Municipio de Colima
2022 vs 2023*

Diagnóstico	2022 No. de casos	2023 No. de casos	% de variación	Tasa 2023
<i>Infecciones respiratorias agudas</i>	18,210	23,161	+27.2%	1,294
<i>COVID-19</i>	29,981	8,774	-70.7%	490
<i>Infecciones intestinales por otros organismos y las mal definidas</i>	4,677	5,310	+13.5%	297
<i>Infección de vías urinarias</i>	3,454	4,876	+41.2%	272
<i>Gingivitis y enfermedad periodontal</i>	1,880	2,535	+34.8%	142
<i>Obesidad</i>	2,001	2,023	+1.1%	113
<i>Conjuntivitis</i>	792	1,498	+89.1%	84
<i>Úlceras, gastritis y duodenitis</i>	696	1,477	+112.2%	83
<i>Otitis media aguda</i>	704	1,229	+74.6%	69
<i>Hipertensión arterial</i>	758	1,187	+56.6%	66

Fuente: SUAVE 2022 - 2022.

* Información acumulada al 07 de octubre de 2023.

** Por 10,000 habitantes.

“El orden de las primeras 10 causas, se toma con base al año 2023”

Diez principales causas de morbilidad
Municipio de Comala
2022 vs 2023*

Diagnóstico	2022 No. de casos	2023 No. de casos	% de variación	Tasa 2023
<i>Infecciones respiratorias agudas</i>	1,377	1,715	+24.5%	696
<i>Infección de vías urinarias</i>	169	333	+97.0%	135
<i>Infecciones intestinales por otros organismos y las mal definidas</i>	249	282	+13.3%	114
<i>Intoxicación por picadura de alacrán</i>	203	258	+27.1%	105
<i>Faringitis y amigdalitis estreptocócicas</i>	71	157	+121.1%	64
<i>Otitis media aguda</i>	37	119	+221.6%	48
<i>Gingivitis y enfermedad periodontal</i>	144	105	-27.1%	43
<i>Conjuntivitis</i>	32	100	+212.5%	41
<i>Obesidad</i>	32	95	+196.9%	39
<i>Vulvovaginitis</i>	56	82	+46.4%	33

Fuente: SUAVE 2022 - 2022.

* Información acumulada al 07 de octubre de 2023.

** Por 10,000 habitantes.

“El orden de las primeras 10 causas, se toma con base al año 2023”

Diez principales causas de morbilidad
Municipio de Coquimatlán
2022 vs 2023*

Diagnóstico	2022 No. de casos	2023 No. de casos	% de variación	Tasa 2023
<i>Infecciones respiratorias agudas</i>	733	1,253	+70.9%	526
<i>Intoxicación por picadura de alacrán</i>	415	376	-9.4%	158
<i>Infección de vías urinarias</i>	114	268	+135.1%	113
<i>Infecciones intestinales por otros organismos y las mal definidas</i>	121	246	+103.3%	103
<i>Depresión</i>	52	129	+148.1%	54
<i>Úlceras, gastritis y duodenitis</i>	48	88	+83.3%	37
<i>COVID-19</i>	214	79	-63.1%	33
<i>Otitis media aguda</i>	35	76	+117.1%	32
<i>Conjuntivitis</i>	33	68	+106.1%	29
<i>Vulvovaginitis</i>	48	48	0.0%	20

Fuente: SUAVE 2022 - 2022.

* Información acumulada al 07 de octubre de 2023.

** Por 10,000 habitantes.

“El orden de las primeras 10 causas, se toma con base al año 2023”

**Diez principales causas de morbilidad
Municipio de Cuauhtémoc
2022 vs 2023***

Diagnóstico	2022 No. de casos	2023 No. de casos	% de variación	Tasa 2023
<i>Infecciones respiratorias agudas</i>	2,947	3,665	+24.4%	1,164
<i>Infección de vías urinarias</i>	375	544	+45.1%	173
<i>Infecciones intestinales por otros organismos y las mal definidas</i>	427	475	+11.2%	151
<i>Depresión</i>	8	314	+3,825.0%	100
<i>Obesidad</i>	173	275	+59.0%	87
<i>Conjuntivitis</i>	132	182	+37.9%	58
<i>Hipertensión arterial</i>	24	140	+483.3%	44
<i>Diabetes mellitus no insulino dependiente [Tipo II]</i>	25	115	+360.0%	37
<i>Intoxicación por picadura de alacrán</i>	96	113	+17.7%	36
<i>Gingivitis y enfermedad periodontal</i>	140	107	-23.6%	34

Fuente: SUAVE 2022 - 2022.

* Información acumulada al 07 de octubre de 2023.

** Por 10,000 habitantes.

“El orden de las primeras 10 causas, se toma con base al año 2023”

**Diez principales causas de morbilidad
Municipio de Ixtlahuacán
2022 vs 2023***

Diagnóstico	2022 No. de casos	2023 No. de casos	% de variación	Tasa 2023
<i>Infecciones respiratorias agudas</i>	1,031	1,744	+69.2%	2,749
<i>Infecciones intestinales por otros organismos y las mal definidas</i>	160	295	+84.4%	465
<i>Infección de vías urinarias</i>	169	285	+68.6%	449
<i>Intoxicación por picadura de alacrán</i>	245	241	-1.6%	380
<i>Otitis media aguda</i>	88	192	+118.2%	303
<i>Úlceras, gastritis y duodenitis</i>	11	137	+1,145.5%	216
<i>Vulvovaginitis</i>	40	119	+197.5%	188
<i>COVID-19</i>	289	109	-62.3%	172
<i>Asma</i>	38	77	+102.6%	121
<i>Gingivitis y enfermedad periodontal</i>	57	73	+28.1%	115

Fuente: SUAVE 2022 - 2022.

* Información acumulada al 07 de octubre de 2023.

** Por 10,000 habitantes.

“El orden de las primeras 10 causas, se toma con base al año 2023”

Diez principales causas de morbilidad
Municipio de Manzanillo
2022 vs 2023*

Diagnóstico	2022 No. de casos	2023 No. de casos	% de variación	Tasa 2023
<i>Infecciones respiratorias agudas</i>	31,418	37,120	+18.1%	1,796
<i>Infecciones intestinales por otros organismos y las mal definidas</i>	5,123	6,849	+33.7%	331
<i>Infección de vías urinarias</i>	5,268	6,051	+14.9%	293
<i>Obesidad</i>	2,640	3,093	+17.2%	150
<i>COVID-19</i>	16,094	2,553	-84.1%	124
<i>Úlceras, gastritis y duodenitis</i>	2,192	2,191	0.0%	106
<i>Conjuntivitis</i>	967	1,749	+80.9%	85
<i>Intoxicación por picadura de alacrán</i>	1,548	1,579	+2.0%	76
<i>Otitis media aguda</i>	2,209	1,412	-36.1%	68
<i>Gingivitis y enfermedad periodontal</i>	714	1,101	+54.2%	53

Fuente: SUAVE 2022 - 2022.

* Información acumulada al 07 de octubre de 2023.

** Por 10,000 habitantes.

“El orden de las primeras 10 causas, se toma con base al año 2023”

Diez principales causas de morbilidad
Municipio de Minatitlán
2022 vs 2023*

Diagnóstico	2022 No. de casos	2023 No. de casos	% de variación	Tasa 2023
<i>Infecciones respiratorias agudas</i>	3,224	4,143	+28.5%	4,214
<i>Infecciones intestinales por otros organismos y las mal definidas</i>	536	627	+17.0%	638
<i>Infección de vías urinarias</i>	330	456	+38.2%	464
<i>Gingivitis y enfermedad periodontal</i>	144	406	+181.9%	413
<i>Úlceras, gastritis y duodenitis</i>	148	241	+62.8%	245
<i>Intoxicación por picadura de alacrán</i>	186	237	+27.4%	241
<i>Otitis media aguda</i>	171	224	+31.0%	228
<i>Conjuntivitis</i>	64	212	+231.3%	216
<i>COVID-19</i>	576	89	-84.5%	91
<i>Vulvovaginitis</i>	44	72	+63.6%	73

Fuente: SUAVE 2022 - 2022.

* Información acumulada al 07 de octubre de 2023.

** Por 10,000 habitantes.

“El orden de las primeras 10 causas, se toma con base al año 2023”

Diez principales causas de morbilidad
Municipio de Tecomán
2022 vs 2023*

Diagnóstico	2022 No. de casos	2023 No. de casos	% de variación	Tasa 2023
<i>Infecciones respiratorias agudas</i>	11,494	19,378	+68.6%	1,367
<i>Infección de vías urinarias</i>	2,949	3,423	+16.1%	241
<i>Intoxicación por picadura de alacrán</i>	1,903	2,570	+35.0%	181
<i>Infecciones intestinales por otros organismos y las mal definidas</i>	1,249	2,363	+89.2%	167
<i>Gingivitis y enfermedad periodontal</i>	1,409	1,256	-10.9%	89
<i>Otitis media aguda</i>	598	1,152	+92.6%	81
<i>Úlceras, gastritis y duodenitis</i>	886	973	+9.8%	69
<i>Vulvovaginitis</i>	561	616	+9.8%	43
<i>Obesidad</i>	888	592	-33.3%	42
<i>Diabetes mellitus no insulino dependiente [Tipo II]</i>	482	548	+13.7%	39

Fuente: SUAVE 2022 - 2022.

* Información acumulada al 07 de octubre de 2023.

** Por 10,000 habitantes.

“El orden de las primeras 10 causas, se toma con base al año 2023”

Diez principales causas de morbilidad
Municipio de Villa de Álvarez
2022 vs 2023*

Diagnóstico	2022 No. de casos	2023 No. de casos	% de variación	Tasa 2023
<i>Infecciones respiratorias agudas</i>	6,473	7,772	+20.1%	493
<i>COVID-19</i>	15,528	5,598	-63.9%	355
<i>Infección de vías urinarias</i>	1,356	1,729	+27.5%	110
<i>Infecciones intestinales por otros organismos y las mal definidas</i>	656	1,398	+113.1%	89
<i>Obesidad</i>	699	900	+28.8%	57
<i>Gingivitis y enfermedad periodontal</i>	546	530	-2.9%	34
<i>Hipertensión arterial</i>	336	466	+38.7%	30
<i>Conjuntivitis</i>	209	445	+112.9%	28
<i>Faringitis y amigdalitis estreptocócicas</i>	125	399	+219.2%	25
<i>Úlceras, gastritis y duodenitis</i>	311	329	+5.8%	21

Fuente: SUAVE 2022 - 2022.

* Información acumulada al 07 de octubre de 2023.

** Por 10,000 habitantes.

“El orden de las primeras 10 causas, se toma con base al año 2023”

Diez principales causas de morbilidad
Estatal
2022 vs 2023*

Diagnóstico	2022 No. de casos	2023 No. de casos	% de variación	Tasa 2023
<i>Infecciones respiratorias agudas</i>	79,742	105,259	+32.0%	12,891
<i>Infección de vías urinarias</i>	14,960	18,722	+25.1%	2,293
<i>Infecciones intestinales por otros organismos y las mal definidas</i>	13,537	18,407	+36.0%	2,254
<i>COVID-19</i>	74,214	17,718	-76.1%	2,170
<i>Intoxicación por picadura de alacrán</i>	6,611	7,251	+9.7%	888
<i>Obesidad</i>	6,727	7,204	+7.1%	882
<i>Gingivitis y enfermedad periodontal</i>	5,059	6,165	+21.9%	755
<i>Úlceras, gastritis y duodenitis</i>	4,526	5,974	+32.0%	732
<i>Conjuntivitis</i>	2,521	4,940	+96.0%	605
<i>Otitis media aguda</i>	4,108	4,904	+19.4%	601

Fuente: SUAVE 2022 - 2022.

* Información acumulada al 07 de octubre de 2023.

** Por 10,000 habitantes.



Salud

“El orden de las primeras 10 causas, se toma con base al año 2023”

“El orden de las primeras 10 causas, se toma con base al año 2023”