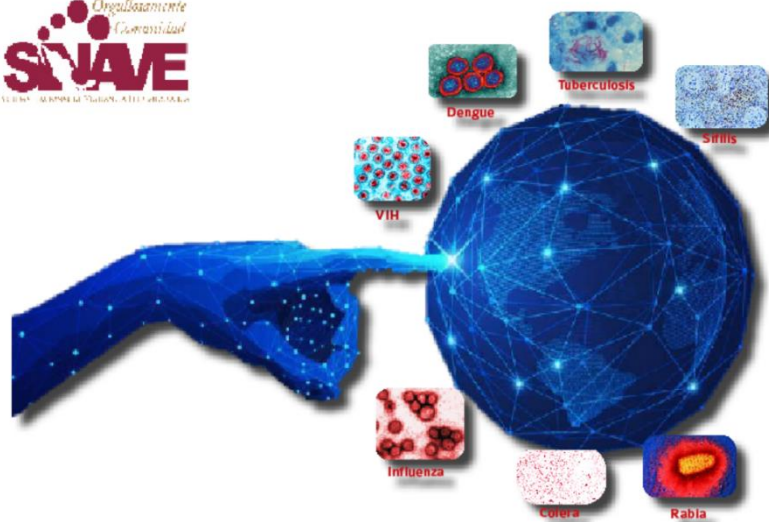


COLIMA
Gobierno del Estado

Salud

Servicios de Salud del Estado de Colima
Dirección de Servicios de Salud
Subdirección de Epidemiología

Boletín Epidemiológico Estadístico
Año 8, Número 39



Viernes 13 de octubre de 2023



COLIMA
Gobierno del Estado

Salud

Comité Editorial

Dr. Iván Gutiérrez Molina

Director de Servicios de Salud

Dr. Luis Arturo Hernández Gálvez

Subdirector de Epidemiología

Editor

Dr. Luis Arturo Hernández Gálvez

Captura

C. Ana Lilia Lepe Vázquez

L.A.P. Y C.P. Jesús Adrián Murguía Calvario

Diez principales causas de morbilidad
Municipio de Armería
2022 vs 2023*

Diagnóstico	2022 No. de casos	2023 No. de casos	% de variación	Tasa 2023
<i>Infecciones respiratorias agudas</i>	2,723	5,130	+88.4%	1,442
<i>Intoxicación por picadura de alacrán</i>	1,192	1,187	-0.4%	334
<i>Infección de vías urinarias</i>	758	745	-1.7%	209
<i>Infecciones intestinales por otros organismos y las mal definidas</i>	335	545	+62.7%	153
<i>Úlceras, gastritis y duodenitis</i>	169	415	+145.6%	117
<i>Otitis media aguda</i>	175	204	+16.6%	57
<i>Conjuntivitis</i>	99	201	+103.0%	57
<i>Vulvovaginitis</i>	146	139	-4.8%	39
<i>Obesidad</i>	208	136	-34.6%	38
<i>COVID-19</i>	1,349	119	-91.2%	33

Fuente: SUAVE 2022 - 2022.

* Información acumulada al 30 de septiembre de 2023.

** Por 10,000 habitantes.

“El orden de las primeras 10 causas, se toma con base al año 2023”

Diez principales causas de morbilidad
Municipio de Colima
2022 vs 2023*

Diagnóstico	2022 No. de casos	2023 No. de casos	% de variación	Tasa 2023
<i>Infecciones respiratorias agudas</i>	17,579	22,412	+27.5%	1,252
<i>COVID-19</i>	29,608	8,742	-70.5%	488
<i>Infecciones intestinales por otros organismos y las mal definidas</i>	4,604	5,151	+11.9%	288
<i>Infección de vías urinarias</i>	3,343	4,716	+41.1%	263
<i>Gingivitis y enfermedad periodontal</i>	1,811	2,477	+36.8%	138
<i>Obesidad</i>	1,956	1,986	+1.5%	111
<i>Conjuntivitis</i>	769	1,456	+89.3%	81
<i>Úlceras, gastritis y duodenitis</i>	671	1,425	+112.4%	80
<i>Otitis media aguda</i>	673	1,197	+77.9%	67
<i>Hipertensión arterial</i>	737	1,158	+57.1%	65

Fuente: SUAVE 2022 - 2022.

* Información acumulada al 30 de septiembre de 2023.

** Por 10,000 habitantes.

“El orden de las primeras 10 causas, se toma con base al año 2023”

Diez principales causas de morbilidad
Municipio de Comala
2022 vs 2023*

Diagnóstico	2022 No. de casos	2023 No. de casos	% de variación	Tasa 2023
<i>Infecciones respiratorias agudas</i>	1,331	1,675	+25.8%	680
<i>Infección de vías urinarias</i>	166	324	+95.2%	132
<i>Infecciones intestinales por otros organismos y las mal definidas</i>	243	275	+13.2%	112
<i>Intoxicación por picadura de alacrán</i>	197	246	+24.9%	100
<i>Faringitis y amigdalitis estreptocócicas</i>	70	154	+120.0%	63
<i>Otitis media aguda</i>	35	115	+228.6%	47
<i>Gingivitis y enfermedad periodontal</i>	139	104	-25.2%	42
<i>Conjuntivitis</i>	32	99	+209.4%	40
<i>Obesidad</i>	32	94	+193.8%	38
<i>Vulvovaginitis</i>	56	80	+42.9%	32

Fuente: SUAVE 2022 - 2022.

* Información acumulada al 30 de septiembre de 2023.

** Por 10,000 habitantes.

“El orden de las primeras 10 causas, se toma con base al año 2023”

Diez principales causas de morbilidad
Municipio de Coquimatlán
2022 vs 2023*

Diagnóstico	2022 No. de casos	2023 No. de casos	% de variación	Tasa 2023
<i>Infecciones respiratorias agudas</i>	701	1,223	+74.5%	514
<i>Intoxicación por picadura de alacrán</i>	403	369	-8.4%	155
<i>Infección de vías urinarias</i>	111	259	+133.3%	109
<i>Infecciones intestinales por otros organismos y las mal definidas</i>	117	237	+102.6%	100
<i>Depresión</i>	39	129	+230.8%	54
<i>Úlceras, gastritis y duodenitis</i>	47	87	+85.1%	37
<i>COVID-19</i>	205	79	-61.5%	33
<i>Otitis media aguda</i>	34	76	+123.5%	32
<i>Conjuntivitis</i>	32	68	+112.5%	29
<i>Vulvovaginitis</i>	47	44	-6.4%	18

Fuente: SUAVE 2022 - 2022.

* Información acumulada al 30 de septiembre de 2023.

** Por 10,000 habitantes.

“El orden de las primeras 10 causas, se toma con base al año 2023”

Diez principales causas de morbilidad
Municipio de Cuauhtémoc
2022 vs 2023*

Diagnóstico	2022 No. de casos	2023 No. de casos	% de variación	Tasa 2023
<i>Infecciones respiratorias agudas</i>	2,849	3,519	+23.5%	1,118
<i>Infección de vías urinarias</i>	362	524	+44.8%	166
<i>Infecciones intestinales por otros organismos y las mal definidas</i>	417	468	+12.2%	149
<i>Depresión</i>	8	295	+3,587.5%	94
<i>Obesidad</i>	170	261	+53.5%	83
<i>Conjuntivitis</i>	127	181	+42.5%	57
<i>Hipertensión arterial</i>	24	136	+466.7%	43
<i>Diabetes mellitus no insulino dependiente [Tipo II]</i>	25	113	+352.0%	36
<i>Intoxicación por picadura de alacrán</i>	94	110	+17.0%	35
<i>Gingivitis y enfermedad periodontal</i>	139	107	-23.0%	34

Fuente: SUAVE 2022 - 2022.

* Información acumulada al 30 de septiembre de 2023.

** Por 10,000 habitantes.

“El orden de las primeras 10 causas, se toma con base al año 2023”

Diez principales causas de morbilidad
Municipio de Ixtlahuacán
2022 vs 2023*

Diagnóstico	2022 No. de casos	2023 No. de casos	% de variación	Tasa 2023
<i>Infecciones respiratorias agudas</i>	998	1,706	+70.9%	2,689
<i>Infecciones intestinales por otros organismos y las mal definidas</i>	154	295	+91.6%	465
<i>Infección de vías urinarias</i>	164	276	+68.3%	435
<i>Intoxicación por picadura de alacrán</i>	230	235	+2.2%	370
<i>Otitis media aguda</i>	86	185	+115.1%	292
<i>Úlceras, gastritis y duodenitis</i>	10	130	+1,200.0%	205
<i>Vulvovaginitis</i>	38	111	+192.1%	175
<i>COVID-19</i>	289	109	-62.3%	172
<i>Asma</i>	37	76	+105.4%	120
<i>Conjuntivitis</i>	55	69	+25.5%	109

Fuente: SUAVE 2022 - 2022.

* Información acumulada al 30 de septiembre de 2023.

** Por 10,000 habitantes.

“El orden de las primeras 10 causas, se toma con base al año 2023”

Diez principales causas de morbilidad
Municipio de Manzanillo
2022 vs 2023*

Diagnóstico	2022 No. de casos	2023 No. de casos	% de variación	Tasa 2023
<i>Infecciones respiratorias agudas</i>	30,612	35,916	+17.3%	1,738
<i>Infecciones intestinales por otros organismos y las mal definidas</i>	4,979	6,675	+34.1%	323
<i>Infección de vías urinarias</i>	5,104	5,904	+15.7%	286
<i>Obesidad</i>	2,591	2,998	+15.7%	145
<i>COVID-19</i>	15,880	2,548	-84.0%	123
<i>Úlceras, gastritis y duodenitis</i>	2,137	2,040	-4.5%	99
<i>Conjuntivitis</i>	946	1,694	+79.1%	82
<i>Intoxicación por picadura de alacrán</i>	1,503	1,531	+1.9%	74
<i>Otitis media aguda</i>	2,089	1,376	-34.1%	67
<i>Gingivitis y enfermedad periodontal</i>	694	1,072	+54.5%	52

Fuente: SUAVE 2022 - 2022.

* Información acumulada al 30 de septiembre de 2023.

** Por 10,000 habitantes.

“El orden de las primeras 10 causas, se toma con base al año 2023”

Diez principales causas de morbilidad
Municipio de Minatitlán
2022 vs 2023*

Diagnóstico	2022 No. de casos	2023 No. de casos	% de variación	Tasa 2023
<i>Infecciones respiratorias agudas</i>	3,040	4,052	+33.3%	4,121
<i>Infecciones intestinales por otros organismos y las mal definidas</i>	526	617	+17.3%	628
<i>Infección de vías urinarias</i>	328	445	+35.7%	453
<i>Gingivitis y enfermedad periodontal</i>	142	404	+184.5%	411
<i>Úlceras, gastritis y duodenitis</i>	137	241	+75.9%	245
<i>Intoxicación por picadura de alacrán</i>	183	234	+27.9%	238
<i>Otitis media aguda</i>	168	216	+28.6%	220
<i>Conjuntivitis</i>	63	212	+236.5%	216
<i>COVID-19</i>	565	89	-84.2%	91
<i>Vulvovaginitis</i>	44	69	+56.8%	70

Fuente: SUAVE 2022 - 2022.

* Información acumulada al 30 de septiembre de 2023.

** Por 10,000 habitantes.

“El orden de las primeras 10 causas, se toma con base al año 2023”

Diez principales causas de morbilidad
Municipio de Tecomán
2022 vs 2023*

Diagnóstico	2022 No. de casos	2023 No. de casos	% de variación	Tasa 2023
<i>Infecciones respiratorias agudas</i>	11,166	18,845	+68.8%	1,329
<i>Infección de vías urinarias</i>	2,862	3,345	+16.9%	236
<i>Intoxicación por picadura de alacrán</i>	1,825	2,474	+35.6%	175
<i>Infecciones intestinales por otros organismos y las mal definidas</i>	1,212	2,304	+90.1%	163
<i>Gingivitis y enfermedad periodontal</i>	1,397	1,233	-11.7%	87
<i>Otitis media aguda</i>	583	1,128	+93.5%	80
<i>Úlceras, gastritis y duodenitis</i>	860	943	+9.7%	67
<i>Vulvovaginitis</i>	551	599	+8.7%	42
<i>Obesidad</i>	869	581	-33.1%	41
<i>Diabetes mellitus no insulino dependiente [Tipo II]</i>	468	535	+14.3%	38

Fuente: SUAVE 2022 - 2022.

* Información acumulada al 30 de septiembre de 2023.

** Por 10,000 habitantes.

“El orden de las primeras 10 causas, se toma con base al año 2023”

Diez principales causas de morbilidad
Municipio de Villa de Álvarez
2022 vs 2023*

Diagnóstico	2022 No. de casos	2023 No. de casos	% de variación	Tasa 2023
<i>Infecciones respiratorias agudas</i>	6,316	7,450	+18.0%	473
<i>COVID-19</i>	15,246	5,589	-63.3%	355
<i>Infección de vías urinarias</i>	1,312	1,682	+28.2%	107
<i>Infecciones intestinales por otros organismos y las mal definidas</i>	640	1,351	+111.1%	86
<i>Obesidad</i>	679	885	+30.3%	56
<i>Gingivitis y enfermedad periodontal</i>	529	521	-1.5%	33
<i>Hipertensión arterial</i>	326	461	+41.4%	29
<i>Conjuntivitis</i>	200	430	+115.0%	27
<i>Faringitis y amigdalitis estreptocócicas</i>	124	338	+172.6%	21
<i>Úlceras, gastritis y duodenitis</i>	298	322	+8.1%	20

Fuente: SUAVE 2022 - 2022.

* Información acumulada al 30 de septiembre de 2023.

** Por 10,000 habitantes.

“El orden de las primeras 10 causas, se toma con base al año 2023”

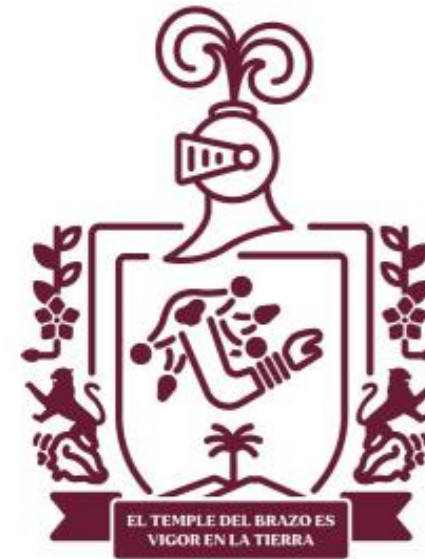
Diez principales causas de morbilidad
Estatal
2022 vs 2023*

Diagnóstico	2022 No. de casos	2023 No. de casos	% de variación	Tasa 2023
<i>Infecciones respiratorias agudas</i>	77,315	101,928	+31.8%	12,483
<i>Infección de vías urinarias</i>	14,510	18,220	+25.6%	2,231
<i>Infecciones intestinales por otros organismos y las mal definidas</i>	13,227	17,918	+35.5%	2,194
<i>Covid-19</i>	73,118	17,668	-75.8%	2,164
<i>Obesidad</i>	6,588	7,026	+6.6%	860
<i>Intoxicación por picadura de alacrán</i>	6,378	7,018	+10.0%	859
<i>Gingivitis y enfermedad periodontal</i>	4,929	6,039	+22.5%	740
<i>Úlceras, gastritis y duodenitis</i>	4,392	5,715	+30.1%	700
<i>Conjuntivitis</i>	2,455	4,812	+96.0%	589
<i>Otitis media aguda</i>	3,922	4,771	+21.6%	584

Fuente: SUAVE 2022 - 2022.

* Información acumulada al 30 de septiembre de 2023.

** Por 10,000 habitantes.



Salud