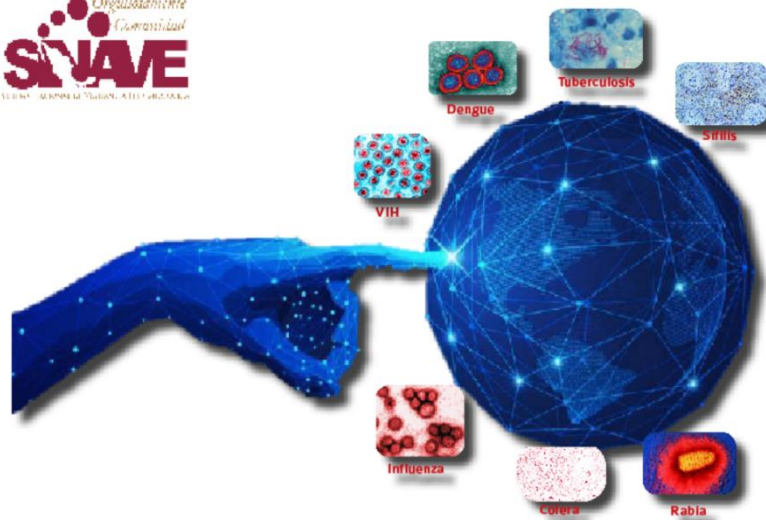


**COLIMA**  
Gobierno del Estado

Salud

Servicios de Salud del Estado de Colima  
Dirección de Servicios de Salud  
Subdirección de Epidemiología

Boletín Epidemiológico Estadístico  
Año 8, Número 32



**COLIMA**  
Gobierno del Estado

Salud

**Comité Editorial**

Dr. Iván Gutiérrez Molina

*Director de Servicios de Salud*

Dr. Luis Arturo Hernández Gálvez

*Subdirector de Epidemiología*

**Editor**

Dr. Luis Arturo Hernández Gálvez

**Captura**

C. Ana Lilia Lepe Vázquez

L.A.P. Y C.P. Jesús Adrián Murguía Calvario

Viernes 25 de agosto de 2023

Diez principales causas de morbilidad  
Municipio de Armería  
2022 vs 2023\*

Diagnóstico	2022 No. de casos	2023 No. de casos	% de variación	Tasa 2023
<i>Infecciones respiratorias agudas</i>	2,136	4,202	+96.7%	1,181
<i>Intoxicación por picadura de alacrán</i>	892	917	+2.8%	258
<i>Infección de vías urinarias</i>	643	588	-8.6%	165
<i>Infecciones intestinales por otros organismos y las mal definidas</i>	295	432	+46.4%	121
<i>Úlceras, gastritis y duodenitis</i>	153	297	+94.1%	83
<i>Conjuntivitis</i>	80	171	+113.8%	48
<i>Otitis media aguda</i>	149	164	+10.1%	46
<i>Obesidad</i>	164	118	-28.0%	33
<i>COVID-19</i>	1,180	117	-90.1%	33
<i>Vulvovaginitis</i>	128	113	-11.7%	32

Fuente: SUAVE 2022 - 2022.

\* Información acumulada al 12 de agosto de 2023.

\*\* Por 10,000 habitantes.

“El orden de las primeras 10 causas, se toma con base al año 2023”

Diez principales causas de morbilidad  
Municipio de Colima  
2022 vs 2023\*

Diagnóstico	2022 No. de casos	2023 No. de casos	% de variación	Tasa 2023
<i>Infecciones respiratorias agudas</i>	13,364	17,329	+29.7%	968
<i>Covid-19</i>	26,746	8,341	-68.8%	466
<i>Infecciones intestinales por otros organismos y las mal definidas</i>	3,831	4,159	+8.6%	232
<i>Infección de vías urinarias</i>	2,651	3,716	+40.2%	208
<i>Gingivitis y enfermedad periodontal</i>	1,434	1,995	+39.1%	111
<i>Obesidad</i>	1,632	1,608	-1.5%	90
<i>Conjuntivitis</i>	629	1,153	+83.3%	64
<i>Úlceras, gastritis y duodenitis</i>	560	1,075	+92.0%	60
<i>Hipertensión arterial</i>	599	982	+63.9%	55
<i>Diabetes mellitus no insulino dependiente [Tipo II]</i>	1,137	949	-16.5%	53

Fuente: SUAVE 2022 - 2022.

\* Información acumulada al 12 de agosto de 2023.

\*\* Por 10,000 habitantes.

“El orden de las primeras 10 causas, se toma con base al año 2023”

Diez principales causas de morbilidad  
Municipio de Comala  
2022 vs 2023\*

Diagnóstico	2022 No. de casos	2023 No. de casos	% de variación	Tasa 2023
<i>Infecciones respiratorias agudas</i>	1,106	1,332	+20.4%	541
<i>Infección de vías urinarias</i>	137	245	+78.8%	99
<i>Intoxicación por picadura de alacrán</i>	147	187	+27.2%	76
<i>Infecciones intestinales por otros organismos y las mal definidas</i>	224	179	-20.1%	73
<i>Faringitis y amigdalitis estreptocócicas</i>	54	116	+114.8%	47
<i>Gingivitis y enfermedad periodontal</i>	104	94	-9.6%	38
<i>Conjuntivitis</i>	29	86	+196.6%	35
<i>Obesidad</i>	22	85	+286.4%	35
<i>Otitis media aguda</i>	30	85	+183.3%	35
<i>Vulvovaginitis</i>	46	62	+34.8%	25

Fuente: SUAVE 2022 - 2022.

\* Información acumulada al 12 de agosto de 2023.

\*\* Por 10,000 habitantes.

“El orden de las primeras 10 causas, se toma con base al año 2023”

Diez principales causas de morbilidad  
Municipio de Coquimatlán  
2022 vs 2023\*

Diagnóstico	2022 No. de casos	2023 No. de casos	% de variación	Tasa 2023
<i>Infecciones respiratorias agudas</i>	491	919	+87.2%	386
<i>Intoxicación por picadura de alacrán</i>	287	273	-4.9%	115
<i>Infección de vías urinarias</i>	92	197	+114.1%	83
<i>Infecciones intestinales por otros organismos y las mal definidas</i>	84	150	+78.6%	63
<i>Depresión</i>	12	111	+825.0%	47
<i>Úlceras, gastritis y duodenitis</i>	35	71	+102.9%	30
<i>COVID-19</i>	196	65	-66.8%	27
<i>Conjuntivitis</i>	25	57	+128.0%	24
<i>Otitis media aguda</i>	21	52	+147.6%	22
<i>Vulvovaginitis</i>	32	33	+3.1%	14

Fuente: SUAVE 2022 - 2022.

\* Información acumulada al 12 de agosto de 2023.

\*\* Por 10,000 habitantes.

“El orden de las primeras 10 causas, se toma con base al año 2023”

Diez principales causas de morbilidad  
Municipio de Cuauhtémoc  
2022 vs 2023\*

Diagnóstico	2022 No. de casos	2023 No. de casos	% de variación	Tasa 2023
<i>Infecciones respiratorias agudas</i>	2,360	2,674	+13.3%	849
<i>Infección de vías urinarias</i>	274	433	+58.0%	138
<i>Infecciones intestinales por otros organismos y las mal definidas</i>	355	389	+9.6%	124
<i>Depresión</i>	7	228	+3,157.1%	72
<i>Obesidad</i>	135	213	+57.8%	68
<i>Conjuntivitis</i>	103	155	+50.5%	49
<i>Hipertensión arterial</i>	22	116	+427.3%	37
<i>Gingivitis y enfermedad periodontal</i>	119	90	-24.4%	29
<i>Faringitis y amigdalitis estreptocócicas</i>	27	75	+177.8%	24
<i>Diabetes mellitus no insulino dependiente [Tipo II]</i>	20	75	+275.0%	24

Fuente: SUAVE 2022 - 2022.

\* Información acumulada al 12 de agosto de 2023.

\*\* Por 10,000 habitantes.

“El orden de las primeras 10 causas, se toma con base al año 2023”

Diez principales causas de morbilidad  
Municipio de Ixtlahuacán  
2022 vs 2023\*

Diagnóstico	2022 No. de casos	2023 No. de casos	% de variación	Tasa 2023
<i>Infecciones respiratorias agudas</i>	653	1,277	+95.6%	2,013
<i>Infecciones intestinales por otros organismos y las mal definidas</i>	104	279	+168.3%	440
<i>Infección de vías urinarias</i>	120	205	+70.8%	323
<i>Intoxicación por picadura de alacrán</i>	161	162	+0.6%	255
<i>Otitis media aguda</i>	56	132	+135.7%	208
<i>COVID-19</i>	283	108	-61.8%	170
<i>Úlceras, gastritis y duodenitis</i>	9	69	+666.7%	109
<i>Vulvovaginitis</i>	23	67	+191.3%	106
<i>Gingivitis y enfermedad periodontal</i>	42	61	+45.2%	96
<i>Asma</i>	25	58	+132.0%	91

Fuente: SUAVE 2022 - 2022.

\* Información acumulada al 12 de agosto de 2023.

\*\* Por 10,000 habitantes.

“El orden de las primeras 10 causas, se toma con base al año 2023”

Diez principales causas de morbilidad  
Municipio de Manzanillo  
2022 vs 2023\*

Diagnóstico	2022 No. de casos	2023 No. de casos	% de variación	Tasa 2023
<i>Infecciones respiratorias agudas</i>	24,208	29,328	+21.2%	1,419
<i>Infecciones intestinales por otros organismos y las mal definidas</i>	4,093	5,333	+30.3%	258
<i>Infección de vías urinarias</i>	4,096	4,799	+17.2%	232
<i>COVID-19</i>	13,191	2,526	-80.9%	122
<i>Obesidad</i>	2,275	2,258	-0.7%	109
<i>Úlceras, gastritis y duodenitis</i>	1,751	1,645	-6.1%	80
<i>Conjuntivitis</i>	756	1,400	+85.2%	68
<i>Intoxicación por picadura de alacrán</i>	1,188	1,192	+0.3%	58
<i>Otitis media aguda</i>	1,547	1,045	-32.4%	51
<i>Gingivitis y enfermedad periodontal</i>	589	867	+47.2%	42

Fuente: SUAVE 2022 - 2022.

\* Información acumulada al 12 de agosto de 2023.

\*\* Por 10,000 habitantes.

“El orden de las primeras 10 causas, se toma con base al año 2023”

Diez principales causas de morbilidad  
Municipio de Minatitlán  
2022 vs 2023\*

Diagnóstico	2022 No. de casos	2023 No. de casos	% de variación	Tasa 2023
<i>Infecciones respiratorias agudas</i>	2,254	3,263	+44.8%	3,319
<i>Infecciones intestinales por otros organismos y las mal definidas</i>	464	508	+9.5%	517
<i>Infección de vías urinarias</i>	247	362	+46.6%	368
<i>Gingivitis y enfermedad periodontal</i>	127	346	+172.4%	352
<i>Úlceras, gastritis y duodenitis</i>	100	229	+129.0%	233
<i>Conjuntivitis</i>	42	189	+350.0%	192
<i>Intoxicación por picadura de alacrán</i>	138	186	+34.8%	189
<i>Otitis media aguda</i>	122	173	+41.8%	176
<i>COVID-19</i>	530	87	-83.6%	88
<i>Vulvovaginitis</i>	31	49	+58.1%	50

Fuente: SUAVE 2022 - 2022.

\* Información acumulada al 12 de agosto de 2023.

\*\* Por 10,000 habitantes.

“El orden de las primeras 10 causas, se toma con base al año 2023”

Diez principales causas de morbilidad  
Municipio de Tecomán  
2022 vs 2023\*

Diagnóstico	2022 No. de casos	2023 No. de casos	% de variación	Tasa 2023
<i>Infecciones respiratorias agudas</i>	8,664	15,494	+78.8%	1,093
<i>Infección de vías urinarias</i>	2,323	2,755	+18.6%	194
<i>Infecciones intestinales por otros organismos y las mal definidas</i>	1,000	1,843	+84.3%	130
<i>Intoxicación por picadura de alacrán</i>	1,380	1,768	+28.1%	125
<i>Gingivitis y enfermedad periodontal</i>	1,215	997	-17.9%	70
<i>Otitis media aguda</i>	467	888	+90.1%	63
<i>Úlceras, gastritis y duodenitis</i>	740	760	+2.7%	54
<i>Vulvovaginitis</i>	444	488	+9.9%	34
<i>Obesidad</i>	772	481	-37.7%	34
<i>Diabetes mellitus no insulino dependiente [Tipo II]</i>	377	412	+9.3%	29

Fuente: SUAVE 2022 - 2022.

\* Información acumulada al 12 de agosto de 2023.

\*\* Por 10,000 habitantes.

“El orden de las primeras 10 causas, se toma con base al año 2023”

Diez principales causas de morbilidad  
Municipio de Villa de Álvarez  
2022 vs 2023\*

Diagnóstico	2022 No. de casos	2023 No. de casos	% de variación	Tasa 2023
<i>Infecciones respiratorias agudas</i>	5,185	5,588	+7.8%	355
<i>COVID-19</i>	13,049	5,518	-57.7%	350
<i>Infección de vías urinarias</i>	1,051	1,303	+24.0%	83
<i>Infecciones intestinales por otros organismos y las mal definidas</i>	529	1,105	+108.9%	70
<i>Obesidad</i>	523	687	+31.4%	44
<i>Gingivitis y enfermedad periodontal</i>	447	439	-1.8%	28
<i>Hipertensión arterial</i>	254	419	+65.0%	27
<i>Conjuntivitis</i>	155	351	+126.5%	22
<i>Faringitis y amigdalitis estreptocócicas</i>	115	331	+187.8%	21
<i>Úlceras, gastritis y duodenitis</i>	232	242	4.3%	15

Fuente: SUAVE 2022 - 2022.

\* Información acumulada al 12 de agosto de 2023.

\*\* Por 10,000 habitantes.

“El orden de las primeras 10 causas, se toma con base al año 2023”

Diez principales causas de morbilidad  
Estatal  
2022 vs 2023\*

Diagnóstico	2022 No. de casos	2023 No. de casos	% de variación	Tasa 2023
<i>Infecciones respiratorias agudas</i>	60,432	81,425	+34.7%	9,972
<i>Covid-19</i>	64,532	17,095	-73.5%	2,094
<i>Infección de vías urinarias</i>	11,635	14,615	+25.6%	1,790
<i>Infecciones intestinales por otros organismos y las mal definidas</i>	10,979	14,382	+31.0%	1,761
<i>Obesidad</i>	5,581	5,512	-1.2%	675
<i>Intoxicación por picadura de alacrán</i>	4,861	5,238	+7.8%	641
<i>Gingivitis y enfermedad periodontal</i>	4,096	4,929	+20.3%	604
<i>Úlceras, gastritis y duodenitis</i>	3,638	4,476	+23.0%	548
<i>Conjuntivitis</i>	1,974	3,953	+100.3%	484
<i>Otitis media aguda</i>	2,967	3,675	+23.9%	450

Fuente: SUAVE 2022 - 2022.

\* Información acumulada al 12 de agosto de 2023.

\*\* Por 10,000 habitantes.



Salud