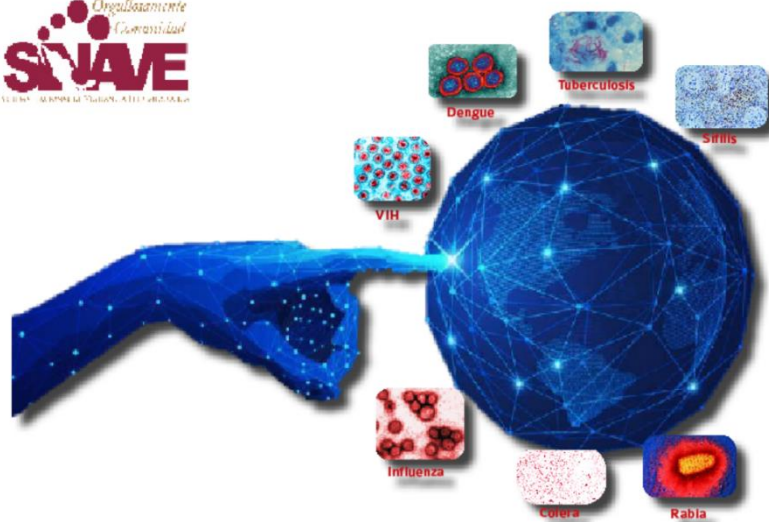


**COLIMA**  
Gobierno del Estado

Salud

Servicios de Salud del Estado de Colima  
Dirección de Servicios de Salud  
Subdirección de Epidemiología

Boletín Epidemiológico Estadístico  
Año 8, Número 20



Jueves 01 de junio de 2023



**COLIMA**  
Gobierno del Estado

Salud

### Comité Editorial

Dr. Iván Gutiérrez Molina

*Director de Servicios de Salud*

Dr. Luis Arturo Hernández Gálvez

*Subdirector de Epidemiología*

### Editor

Dr. Luis Arturo Hernández Gálvez

### Captura

C. Ana Lilia Lepe Vázquez

L.A.P. Y C.P. Jesús Adrián Murguía Calvario

Diez principales causas de morbilidad  
Municipio de Armería  
2022 vs 2023\*

Diagnóstico	2022 No. de casos	2023 No. de casos	% de variación	Tasa 2023
<i>Infecciones respiratorias agudas</i>	1,314	2,557	+94.6%	719
<i>Intoxicación por picadura de alacrán</i>	484	538	+11.2%	151
<i>Infección de vías urinarias</i>	398	360	-9.5%	101
<i>Infecciones intestinales por otros organismos y las mal definidas</i>	200	270	+35.0%	76
<i>Úlceras, gastritis y duodenitis</i>	110	96	-12.7%	27
<i>Otitis media aguda</i>	86	91	+5.8%	26
<i>COVID-19</i>	719	78	-89.2%	22
<i>Asma</i>	24	73	+204.2%	21
<i>Conjuntivitis</i>	41	73	+78.0%	21
<i>Vulvovaginitis</i>	74	70	-5.4%	20

Fuente: SUAVE 2022 - 2022.

\* Información acumulada al 20 de mayo de 2023.

\*\* Por 10,000 habitantes.

“El orden de las primeras 10 causas, se toma con base al año 2023”

Diez principales causas de morbilidad  
Municipio de Colima  
2022 vs 2023\*

Diagnóstico	2022 No. de casos	2023 No. de casos	% de variación	Tasa 2023
<i>Infecciones respiratorias agudas</i>	7,979	11,064	+38.7%	618
<i>Covid-19</i>	17,890	7,166	-59.9%	400
<i>Infecciones intestinales por otros organismos y las mal definidas</i>	2,408	2,706	+12.4%	151
<i>Infección de vías urinarias</i>	1,544	2,047	+32.6%	114
<i>Gingivitis y enfermedad periodontal</i>	868	1,215	+40.0%	68
<i>Obesidad</i>	1,000	980	-2.0%	55
<i>Hipertensión arterial</i>	373	707	+89.5%	40
<i>Conjuntivitis</i>	388	682	+75.8%	38
<i>Diabetes mellitus no insulino dependiente [Tipo II]</i>	683	682	-0.1%	38
<i>Otitis media aguda</i>	302	624	+106.6%	35

Fuente: SUAVE 2022 - 2022.

\* Información acumulada al 20 de mayo de 2023.

\*\* Por 10,000 habitantes.

“El orden de las primeras 10 causas, se toma con base al año 2023”

Diez principales causas de morbilidad  
Municipio de Comala  
2022 vs 2023\*

Diagnóstico	2022 No. de casos	2023 No. de casos	% de variación	Tasa 2023
<i>Infecciones respiratorias agudas</i>	721	805	+11.7%	327
<i>Infecciones intestinales por otros organismos y las mal definidas</i>	177	133	-24.9%	54
<i>Infeción de vías urinarias</i>	92	120	+30.4%	49
<i>Intoxicación por picadura de alacrán</i>	74	99	+33.8%	40
<i>Gingivitis y enfermedad periodontal</i>	69	56	-18.8%	23
<i>Faringitis y amigdalitis estreptocócicas</i>	22	55	+150.0%	22
<i>Conjuntivitis</i>	19	54	+184.2%	22
<i>Úlceras, gastritis y duodenitis</i>	30	52	+73.3%	21
<i>Otitis media aguda</i>	27	43	+59.3%	17
<i>Vulvovaginitis</i>	29	40	+37.9%	16

Fuente: SUAVE 2022 - 2022.

\* Información acumulada al 20 de mayo de 2023.

\*\* Por 10,000 habitantes.

“El orden de las primeras 10 causas, se toma con base al año 2023”

Diez principales causas de morbilidad  
Municipio de Coquimatlán  
2022 vs 2023\*

Diagnóstico	2022 No. de casos	2023 No. de casos	% de variación	Tasa 2023
<i>Infecciones respiratorias agudas</i>	292	606	+107.5%	254
<i>Intoxicación por picadura de alacrán</i>	155	155	0.0%	65
<i>Infecciones intestinales por otros organismos y las mal definidas</i>	51	92	+80.4%	39
<i>Infeción de vías urinarias</i>	58	81	+39.7%	34
<i>Depresión</i>	9	62	+588.9%	26
<i>COVID-19</i>	195	45	-76.9%	19
<i>Conjuntivitis</i>	14	40	+185.7%	17
<i>Úlceras, gastritis y duodenitis</i>	21	38	+81.0%	16
<i>Otitis media aguda</i>	13	29	+123.1%	12
<i>Vulvovaginitis</i>	24	19	-20.8%	8

Fuente: SUAVE 2022 - 2022.

\* Información acumulada al 20 de mayo de 2023.

\*\* Por 10,000 habitantes.

“El orden de las primeras 10 causas, se toma con base al año 2023”

Diez principales causas de morbilidad  
Municipio de Cuauhtémoc  
2022 vs 2023\*

Diagnóstico	2022 No. de casos	2023 No. de casos	% de variación	Tasa 2023
<i>Infecciones respiratorias agudas</i>	1,327	1,754	+32.2%	557
<i>Infecciones intestinales por otros organismos y las mal definidas</i>	242	238	-1.7%	76
<i>Infección de vías urinarias</i>	168	221	+31.5%	70
<i>Conjuntivitis</i>	69	93	+34.8%	30
<i>Hipertensión arterial</i>	10	82	+720.0%	26
<i>Obesidad</i>	83	80	-3.6%	25
<i>Gingivitis y enfermedad periodontal</i>	69	60	-13.0%	19
<i>Depresión</i>	1	47	+4,600.0%	15
<i>Diabetes mellitus no insulino dependiente [Tipo II]</i>	5	44	+780.0%	14
<i>Intoxicación por picadura de alacrán</i>	42	42	0.0%	13

Fuente: SUAVE 2022 - 2022.

\* Información acumulada al 20 de mayo de 2023.

\*\* Por 10,000 habitantes.

“El orden de las primeras 10 causas, se toma con base al año 2023”

Diez principales causas de morbilidad  
Municipio de Ixtlahuacán  
2022 vs 2023\*

Diagnóstico	2022 No. de casos	2023 No. de casos	% de variación	Tasa 2023
<i>Infecciones respiratorias agudas</i>	322	828	+157.1%	1,305
<i>Infecciones intestinales por otros organismos y las mal definidas</i>	49	210	+328.6%	331
<i>COVID-19</i>	206	96	-53.4%	151
<i>Infección de vías urinarias</i>	75	79	+5.3%	125
<i>Intoxicación por picadura de alacrán</i>	58	61	+5.2%	96
<i>Otitis media aguda</i>	35	61	+74.3%	96
<i>Influenza</i>	45	45	0.0%	71
<i>Gingivitis y enfermedad periodontal</i>	24	40	+66.7%	63
<i>Conjuntivitis</i>	11	38	+245.5%	60
<i>Asma</i>	18	31	+72.2%	49

Fuente: SUAVE 2022 - 2022.

\* Información acumulada al 20 de mayo de 2023.

\*\* Por 10,000 habitantes.

“El orden de las primeras 10 causas, se toma con base al año 2023”

Diez principales causas de morbilidad  
Municipio de Manzanillo  
2022 vs 2023\*

Diagnóstico	2022 No. de casos	2023 No. de casos	% de variación	Tasa 2023
<i>Infecciones respiratorias agudas</i>	14,763	17,846	+20.9%	864
<i>Infecciones intestinales por otros organismos y las mal definidas</i>	2,582	3,131	+21.3%	152
<i>Infección de vías urinarias</i>	2,541	2,934	+15.5%	142
<i>COVID-19</i>	9,837	2,295	-76.7%	111
<i>Obesidad</i>	1,457	1,144	-21.5%	55
<i>Úlceras, gastritis y duodenitis</i>	1,087	1,005	-7.5%	49
<i>Conjuntivitis</i>	449	855	+90.4%	41
<i>Otitis media aguda</i>	732	726	-0.8%	35
<i>Intoxicación por picadura de alacrán</i>	677	675	-0.3%	33
<i>Gingivitis y enfermedad periodontal</i>	347	574	+65.4%	28

Fuente: SUAVE 2022 - 2022.

\* Información acumulada al 20 de mayo de 2023.

\*\* Por 10,000 habitantes.

“El orden de las primeras 10 causas, se toma con base al año 2023”

Diez principales causas de morbilidad  
Municipio de Minatitlán  
2022 vs 2023\*

Diagnóstico	2022 No. de casos	2023 No. de casos	% de variación	Tasa 2023
<i>Infecciones respiratorias agudas</i>	1,451	2,135	+47.1%	2,171
<i>Infecciones intestinales por otros organismos y las mal definidas</i>	287	307	+7.0%	312
<i>Infección de vías urinarias</i>	129	185	+43.4%	188
<i>Gingivitis y enfermedad periodontal</i>	72	182	+152.8%	185
<i>Úlceras, gastritis y duodenitis</i>	48	157	+227.1%	160
<i>Conjuntivitis</i>	25	110	+340.0%	112
<i>Otitis media aguda</i>	75	107	+42.7%	109
<i>Intoxicación por picadura de alacrán</i>	74	90	+21.6%	92
<i>COVID-19</i>	386	80	-79.3%	81
<i>Vulvovaginitis</i>	20	35	+75.0%	36

Fuente: SUAVE 2022 - 2022.

\* Información acumulada al 20 de mayo de 2023.

\*\* Por 10,000 habitantes.

“El orden de las primeras 10 causas, se toma con base al año 2023”

Diez principales causas de morbilidad  
Municipio de Tecomán  
2022 vs 2023\*

Diagnóstico	2022 No. de casos	2023 No. de casos	% de variación	Tasa 2023
<i>Infecciones respiratorias agudas</i>	5,504	9,269	+68.4%	654
<i>Infección de vías urinarias</i>	1,425	1,604	+12.6%	113
<i>Infecciones intestinales por otros organismos y las mal definidas</i>	643	1,031	+60.3%	73
<i>Intoxicación por picadura de alacrán</i>	806	903	+12.0%	64
<i>Gingivitis y enfermedad periodontal</i>	744	604	-18.8%	43
<i>Otitis media aguda</i>	306	481	+57.2%	34
<i>Úlceras, gastritis y duodenitis</i>	475	458	-3.6%	32
<i>Obesidad</i>	510	310	-39.2%	22
<i>Vulvovaginitis</i>	261	305	+16.9%	22
<i>Hipertensión arterial</i>	230	271	+17.8%	19

Fuente: SUAVE 2022 - 2022.

\* Información acumulada al 20 de mayo de 2023.

\*\* Por 10,000 habitantes.

“El orden de las primeras 10 causas, se toma con base al año 2023”

Diez principales causas de morbilidad  
Municipio de Villa de Álvarez  
2022 vs 2023\*

Diagnóstico	2022 No. de casos	2023 No. de casos	% de variación	Tasa 2023
<i>COVID-19</i>	7,100	5,044	-29.0%	320
<i>Infecciones respiratorias agudas</i>	3,362	3,477	+3.4%	221
<i>Infecciones intestinales por otros organismos y las mal definidas</i>	325	729	+124.3%	46
<i>Infección de vías urinarias</i>	652	694	+6.4%	44
<i>Obesidad</i>	294	413	+40.5%	26
<i>Hipertensión arterial</i>	129	323	+150.4%	21
<i>Gingivitis y enfermedad periodontal</i>	258	236	-8.5%	15
<i>Conjuntivitis</i>	77	207	+168.8%	13
<i>Faringitis y amigdalitis estreptocócicas</i>	89	182	+104.5%	12
<i>Diabetes mellitus no insulino dependiente [Tipo II]</i>	83	151	+81.9%	10

Fuente: SUAVE 2022 - 2022.

\* Información acumulada al 20 de mayo de 2023.

\*\* Por 10,000 habitantes.

“El orden de las primeras 10 causas, se toma con base al año 2023”

Diez principales causas de morbilidad  
Estatal  
2022 vs 2023\*

Diagnóstico	2022 No. de casos	2023 No. de casos	% de variación	Tasa 2023
<i>Infecciones respiratorias agudas</i>	37,035	50,341	+35.9%	6,165
<i>Covid-19</i>	43,303	15,042	-65.3%	1,842
<i>Infecciones intestinales por otros organismos y las mal definidas</i>	6,964	8,847	+27.0%	1,083
<i>Infección de vías urinarias</i>	7,082	8,325	+17.6%	1,020
<i>Obesidad</i>	3,486	3,025	-13.2%	370
<i>Gingivitis y enfermedad periodontal</i>	2,465	2,985	+21.1%	366
<i>Intoxicación por picadura de alacrán</i>	2,673	2,818	+5.4%	345
<i>Úlceras, gastritis y duodenitis</i>	2,273	2,518	+10.8%	308
<i>Conjuntivitis</i>	1,177	2,331	+98.0%	285
<i>Otitis media aguda</i>	1,606	2,297	+43.0%	281

Fuente: SUAVE 2022 - 2022.

\* Información acumulada al 20 de mayo de 2023.

\*\* Por 10,000 habitantes.



Salud