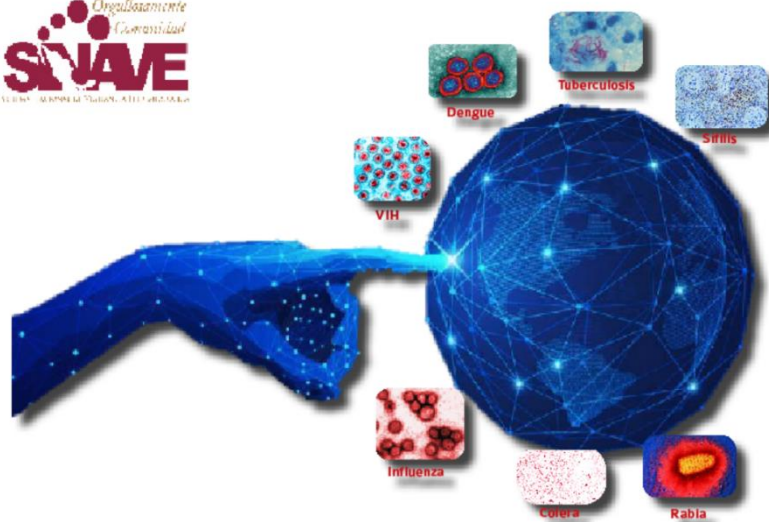


**COLIMA**  
Gobierno del Estado

Salud

Servicios de Salud del Estado de Colima  
Dirección de Servicios de Salud  
Subdirección de Epidemiología

Boletín Epidemiológico Estadístico  
Año 8, Número 01



Viernes 20 de enero de 2023



**COLIMA**  
Gobierno del Estado

Salud

**Comité Editorial**

Dr. Iván Gutiérrez Molina

*Director De Servicios De Salud*

Dr. Luis Arturo Hernández Gálvez

*Subdirector de Epidemiología*

**Editor**

Dr. Luis Arturo Hernández Gálvez

**Captura**

C. Ana Lilia Lepe Vázquez

L.A.P. Y C.P. Jesús Adrián Murguía Calvario

**Diez principales causas de morbilidad  
Municipio de Armería  
2022 vs 2023\***

Diagnóstico	2022 No. de casos	2023 No. de casos	% de variación	Tasa 2023
<i>Infecciones respiratorias agudas</i>	91	115	+26.4%	32
<i>Intoxicación por picadura de alacrán</i>	23	24	+4.3%	7
<i>Infección de vías urinarias</i>	19	20	+5.3%	6
<i>Covid-19</i>	39	11	-71.8%	3
<i>Infecciones intestinales por otros organismos</i>	12	9	-25.0%	3
<i>Otitis media aguda</i>	4	6	+50.0%	2
<i>Hipertensión arterial</i>	1	5	+400.0%	1
<i>Conjuntivitis</i>	2	4	+100.0%	1
<i>Vulvovaginitis</i>	2	4	+100.0%	1
<i>Úlceras, gastritis y duodenitis</i>	4	3	-25.0%	1

Fuente: SUAVE 2022 - 2022.

\* Información acumulada al 07 de enero de 2023.

\*\* Por 10,000 habitantes.

“El orden de las primeras 10 causas, se toma con base al año 2023”

**Diez principales causas de morbilidad  
Municipio de Colima  
2022 vs 2023\***

Diagnóstico	2022 No. de casos	2023 No. de casos	% de variación	Tasa 2023
<i>Infecciones respiratorias agudas</i>	626	599	-4.3%	33
<i>Covid-19</i>	982	419	-57.3%	23
<i>Infecciones intestinales por otros organismos</i>	109	95	-12.8%	5
<i>Infección de vías urinarias</i>	57	95	+66.7%	5
<i>Gingivitis y enfermedad periodontal</i>	21	56	+166.7%	3
<i>Diabetes mellitus no insulino dependiente [Tipo II]</i>	38	37	-2.6%	2
<i>Hipertensión arterial</i>	17	32	+88.2%	2
<i>Vulvovaginitis</i>	6	32	+433.3%	2
<i>Obesidad</i>	28	29	+3.6%	2
<i>Conjuntivitis</i>	14	29	+107.1%	2

Fuente: SUAVE 2022 - 2022.

\* Información acumulada al 07 de enero de 2023.

\*\* Por 10,000 habitantes.

“El orden de las primeras 10 causas, se toma con base al año 2023”

**Diez principales causas de morbilidad  
Municipio de Comala  
2022 vs 2023\***

Diagnóstico	2022 No. de casos	2023 No. de casos	% de variación	Tasa 2023
<i>Infecciones respiratorias agudas</i>	49	36	-26.5%	15
<i>Infección de vías urinarias</i>	4	8	+100.0%	3
<i>Infecciones intestinales por otros organismos</i>	13	5	-61.5%	2
<i>Vulvovaginitis</i>	1	3	+200.0%	1
<i>Faringitis y amigdalitis estreptocócicas</i>	0	3	+100.0%	1
<i>Intoxicación por picadura de alacrán</i>	5	2	-60.0%	1
<i>Otitis media aguda</i>	0	2	+100.0%	1
<i>Conjuntivitis</i>	1	2	+100.0%	1
<i>Varicela</i>	0	1	+100.0%	0
<i>Sin reportar</i>	0	0	+100.0%	0

Fuente: SUAVE 2022 - 2022.

\* Información acumulada al 07 de enero de 2023.

\*\* Por 10,000 habitantes.

“El orden de las primeras 10 causas, se toma con base al año 2023”

**Diez principales causas de morbilidad  
Municipio de Coquimatlán  
2022 vs 2023\***

Diagnóstico	2022 No. de casos	2023 No. de casos	% de variación	Tasa 2023
<i>Infecciones respiratorias agudas</i>	16	28	+75.0%	12
<i>Infecciones intestinales por otros organismos</i>	2	8	+300.0%	3
<i>Intoxicación por picadura de alacrán</i>	9	4	-55.6%	2
<i>Vulvovaginitis</i>	1	3	+200.0%	1
<i>Depresión</i>	0	3	+100.0%	1
<i>Otitis media aguda</i>	0	2	+100.0%	1
<i>Conjuntivitis</i>	1	2	+100.0%	1
<i>Úlceras, gastritis y duodenitis</i>	1	2	+100.0%	1
<i>Influenza</i>	0	1	+100.0%	0
<i>Intoxicación por ponzoña de animales</i>	0	1	+100.0%	0

Fuente: SUAVE 2022 - 2022.

\* Información acumulada al 07 de enero de 2023.

\*\* Por 10,000 habitantes.

“El orden de las primeras 10 causas, se toma con base al año 2023”

**Diez principales causas de morbilidad  
Municipio de Cuauhtémoc  
2022 vs 2023\***

Diagnóstico	2022 No. de casos	2023 No. de casos	% de variación	Tasa 2023
<i>Infecciones respiratorias agudas</i>	82	101	+23.2%	32
<i>Infección de vías urinarias</i>	12	16	+33.3%	5
<i>Hipertensión arterial</i>	0	5	+100.0%	2
<i>Diabetes mellitus no insulino dependiente [Tipo II]</i>	2	4	+100.0%	1
<i>Infecciones intestinales por otros organismos</i>	9	3	-66.7%	1
<i>Hiperplasia de la próstata</i>	0	3	+100.0%	1
<i>Intoxicación por picadura de alacrán</i>	0	2	+100.0%	1
<i>Violencia familiar</i>	0	2	+100.0%	1
<i>Intoxicación por ponzoña de animales</i>	0	1	+100.0%	0
<i>Escabiosis</i>	0	1	+100.0%	0

Fuente: SUAVE 2022 - 2022.

\* Información acumulada al 07 de enero de 2023.

\*\* Por 10,000 habitantes.

“El orden de las primeras 10 causas, se toma con base al año 2023”

**Diez principales causas de morbilidad  
Municipio de Ixtlahuacán  
2022 vs 2023\***

Diagnóstico	2022 No. de casos	2023 No. de casos	% de variación	Tasa 2023
<i>Infecciones respiratorias agudas</i>	18	44	+144.4%	69
<i>Infección de vías urinarias</i>	5	6	+20.0%	9
<i>Intoxicación por picadura de alacrán</i>	3	5	+66.7%	8
<i>Infecciones intestinales por otros organismos</i>	1	4	+300.0%	6
<i>Otitis media aguda</i>	2	2	0.0%	3
<i>Intoxicación por ponzoña de animales</i>	0	1	+100.0%	2
<i>Asma</i>	1	1	0.0%	2
<i>Enfermedad isquémica del corazón</i>	0	1	+100.0%	2
<i>Hipertensión arterial</i>	0	1	+100.0%	2
<i>Vulvovaginitis</i>	1	1	0.0%	2

Fuente: SUAVE 2022 - 2022.

\* Información acumulada al 07 de enero de 2023.

\*\* Por 10,000 habitantes.

“El orden de las primeras 10 causas, se toma con base al año 2023”

Diez principales causas de morbilidad  
Municipio de Manzanillo  
2022 vs 2023\*

Diagnóstico	2022 No. de casos	2023 No. de casos	% de variación	Tasa 2023
<i>Infecciones respiratorias agudas</i>	977	1,023	+4.7%	50
<i>Infecciones intestinales por otros organismos</i>	93	161	+73.1%	8
<i>Covid-19</i>	754	158	-79.0%	8
<i>Infección de vías urinarias</i>	97	136	+40.2%	7
<i>Úlceras, gastritis y duodenitis</i>	60	54	-10.0%	3
<i>Obesidad</i>	33	50	+51.5%	2
<i>Otitis media aguda</i>	32	46	+43.8%	2
<i>Hipertensión arterial</i>	20	36	+80.0%	2
<i>Conjuntivitis</i>	15	33	+120.0%	2
<i>Intoxicación por picadura de alacrán</i>	38	29	-23.7%	1

Fuente: SUAVE 2022 - 2022.

\* Información acumulada al 07 de enero de 2023.

\*\* Por 10,000 habitantes.

“El orden de las primeras 10 causas, se toma con base al año 2023”

Diez principales causas de morbilidad  
Municipio de Minatitlán  
2022 vs 2023\*

Diagnóstico	2022 No. de casos	2023 No. de casos	% de variación	Tasa 2023
<i>Infecciones respiratorias agudas</i>	103	72	-30.1%	73
<i>Gingivitis y enfermedad periodontal</i>	0	19	+100.0%	19
<i>Infecciones intestinales por otros organismos</i>	19	7	-63.2%	7
<i>Covid-19</i>	27	5	-81.5%	5
<i>Diabetes mellitus no insulino dependiente (Tipo II)</i>	1	2	+100.0%	2
<i>Hipertensión arterial</i>	0	2	+100.0%	2
<i>Conjuntivitis</i>	0	1	+100.0%	1
<i>Depresión</i>	0	1	+100.0%	1
<i>Úlceras, gastritis y duodenitis</i>	1	1	0.0%	1
<i>Intoxicación por picadura de alacrán</i>	2	1	-50.0%	1

Fuente: SUAVE 2022 - 2022.

\* Información acumulada al 07 de enero de 2023.

\*\* Por 10,000 habitantes.

“El orden de las primeras 10 causas, se toma con base al año 2023”

Diez principales causas de morbilidad  
Municipio de Tecomán  
2022 vs 2023\*

Diagnóstico	2022 No. de casos	2023 No. de casos	% de variación	Tasa 2023
<i>Infecciones respiratorias agudas</i>	284	471	+65.8%	33
<i>Infección de vías urinarias</i>	66	79	+19.7%	6
<i>Intoxicación por picadura de alacrán</i>	54	46	-14.8%	3
<i>Gingivitis y enfermedad periodontal</i>	30	29	-3.3%	2
<i>Covid-19</i>	214	21	-90.2%	1
<i>Úlceras, gastritis y duodenitis</i>	20	21	+5.0%	1
<i>Otitis media aguda</i>	10	20	+100.0%	1
<i>Obesidad</i>	12	17	+41.7%	1
<i>Infecciones intestinales por otros organismos</i>	28	16	-42.9%	1
<i>Influenza</i>	76	13	-82.9%	1

Fuente: SUAVE 2022 - 2022.

\* Información acumulada al 07 de enero de 2023.

\*\* Por 10,000 habitantes.

“El orden de las primeras 10 causas, se toma con base al año 2023”

Diez principales causas de morbilidad  
Municipio de Villa de Álvarez  
2022 vs 2023\*

Diagnóstico	2022 No. de casos	2023 No. de casos	% de variación	Tasa 2023
<i>Covid-19</i>	673	286	-57.5%	18
<i>Infecciones respiratorias agudas</i>	324	117	-63.9%	7
<i>Infección de vías urinarias</i>	27	18	-33.3%	1
<i>Obesidad</i>	10	16	+60.0%	1
<i>Infecciones intestinales por otros organismos</i>	18	10	-44.4%	1
<i>Gingivitis y enfermedad periodontal</i>	12	9	-25.0%	1
<i>Hipertensión arterial</i>	2	6	+200.0%	0
<i>Amebiasis intestinal</i>	0	5	+100.0%	0
<i>Infección asociada a la atención a la salud</i>	7	5	-28.6%	0
<i>Conjuntivitis</i>	5	5	0.0%	0

Fuente: SUAVE 2022 - 2022.

\* Información acumulada al 07 de enero de 2023.

\*\* Por 10,000 habitantes.

“El orden de las primeras 10 causas, se toma con base al año 2023”

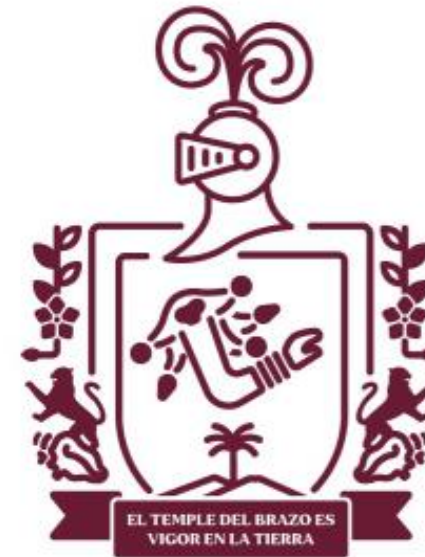
Diez principales causas de morbilidad  
Estatal  
2022 vs 2023\*

Diagnóstico	2022 No. de casos	2023 No. de casos	% de variación	Tasa 2023
<i>Infecciones respiratorias agudas</i>	2,570	2,606	+1.4%	319
<i>Covid-19</i>	2,768	901	-67.4%	110
<i>Infección de vías urinarias</i>	301	379	+25.9%	46
<i>Infecciones intestinales por otros organismos</i>	304	318	+4.6%	39
<i>Intoxicación por picadura de alacrán</i>	153	129	-15.7%	16
<i>Gingivitis y enfermedad periodontal</i>	94	125	+33.0%	15
<i>Obesidad</i>	87	117	+34.5%	14
<i>Otitis Media Aguda</i>	62	104	+67.7%	13
<i>Úlceras, gastritis y duodenitis</i>	99	102	+3.0%	12
<i>Hipertensión arterial</i>	44	98	+122.7%	12

Fuente: SUAVE 2022 - 2022.

\* Información acumulada al 07 de enero de 2023.

\*\* Por 10,000 habitantes.



Salud