

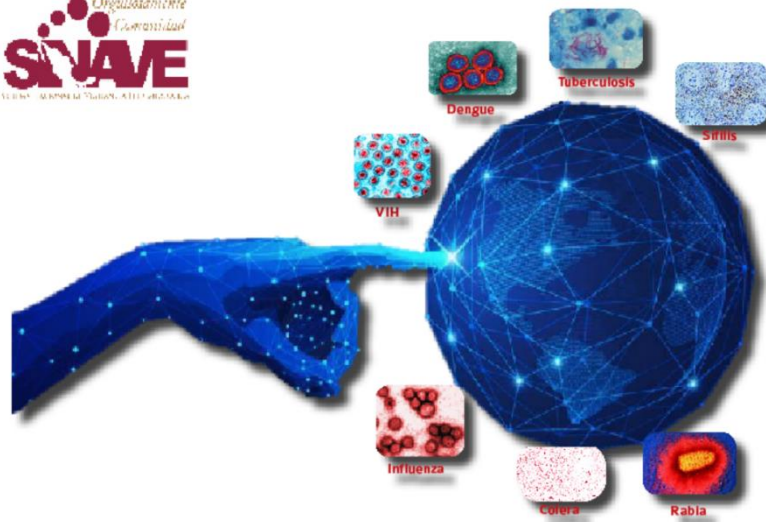


COLIMA
Gobierno del Estado

Salud

Servicios de Salud del Estado de Colima
Dirección de Servicios de Salud
Subdirección de Epidemiología

Boletín Epidemiológico Estadístico
Año 7, Número 50



Viernes 30 de diciembre de 2022



COLIMA
Gobierno del Estado

Salud

Comité Editorial

Dr. Iván Gutiérrez Molina

Director de Servicios de Salud

Dra. Diana Carrasco Alcántara

Encargada de la Subdirección de Epidemiología

Editor

Dra. Diana Carrasco Alcántara

Captura

C. Ana Lilia Lepe Vázquez

L.A.P. Y C.P. Jesús Adrián Murguía Calvario

**Diez principales causas de morbilidad
Municipio de Armería
2021 vs 2022***

Diagnóstico	2021 No. de casos	2022 No. de casos	% de variación	Tasa 2022
<i>Infecciones respiratorias agudas</i>	2,594	4,052	+56.2%	1,155
<i>Intoxicación por picadura de alacrán</i>	1,369	1,614	+17.9%	460
<i>Covid-19</i>	1,138	1,429	+25.6%	407
<i>Infección de vías urinarias</i>	855	964	+12.7%	275
<i>Infecciones intestinales por otros organismos</i>	508	439	-13.6%	125
<i>Otitis media aguda</i>	180	255	+41.7%	73
<i>Obesidad</i>	136	253	+86.0%	72
<i>Úlceras, gastritis y duodenitis</i>	237	210	-11.4%	60
<i>Vulvovaginitis</i>	135	189	+40.0%	54
<i>Hipertensión arterial</i>	145	149	+2.8%	42

Fuente: SUAVE 2021 - 2021.

* Información acumulada al 17 de diciembre de 2022.

** Por 10,000 habitantes.

“El orden de las primeras 10 causas, se toma con base al año 2022”

**Diez principales causas de morbilidad
Municipio de Colima
2021 vs 2022***

Diagnóstico	2021 No. de casos	2022 No. de casos	% de variación	Tasa 2022
<i>Covid-19</i>	20,352	33,157	+62.9%	1,875
<i>Infecciones respiratorias agudas</i>	19,438	24,668	+26.9%	1,395
<i>Infecciones intestinales por otros organismos</i>	5,240	5,566	+6.2%	315
<i>Infección de vías urinarias</i>	4,155	4,562	+9.8%	258
<i>Obesidad</i>	1,650	2,456	+48.8%	139
<i>Gingivitis y enfermedad periodontal</i>	1,581	2,412	+52.6%	136
<i>Diabetes mellitus no insulino dependiente (Tipo II)</i>	1,592	1,655	+4.0%	94
<i>Otitis media aguda</i>	956	1,058	+10.7%	60
<i>Conjuntivitis</i>	960	1,042	+8.5%	59
<i>Hipertensión arterial</i>	856	983	+14.8%	56

Fuente: SUAVE 2021 - 2021.

* Información acumulada al 17 de diciembre de 2022.

** Por 10,000 habitantes.

“El orden de las primeras 10 causas, se toma con base al año 2022”

Diez principales causas de morbilidad
Municipio de Comala
2021 vs 2022*

Diagnóstico	2021 No. de casos	2022 No. de casos	% de variación	Tasa 2022
<i>Infecciones respiratorias agudas</i>	1,756	1,839	+4.7%	756
<i>Infecciones intestinales por otros organismos</i>	235	283	+20.4%	116
<i>Intoxicación por picadura de alacrán</i>	365	276	-24.4%	113
<i>Covid-19</i>	117	258	+120.5%	106
<i>Infección de vías urinarias</i>	224	222	-0.9%	91
<i>Gingivitis y enfermedad periodontal</i>	178	187	+5.1%	77
<i>Faringitis y amigdalitis estreptocócicas</i>	45	89	+97.8%	37
<i>Vulvovaginitis</i>	30	74	+146.7%	30
<i>Otitis media aguda</i>	128	62	-51.6%	25
<i>Úlceras, gastritis y duodenitis</i>	14	55	+292.9%	23

Fuente: SUAVE 2021 - 2021.

* Información acumulada al 17 de diciembre de 2022.

** Por 10,000 habitantes.

“El orden de las primeras 10 causas, se toma con base al año 2022”

Diez principales causas de morbilidad
Municipio de Coquimatlán
2021 vs 2022*

Diagnóstico	2021 No. de casos	2022 No. de casos	% de variación	Tasa 2022
<i>Infecciones respiratorias agudas</i>	661	1,038	+57.0%	442
<i>Intoxicación por picadura de alacrán</i>	559	550	-1.6%	234
<i>Covid-19</i>	731	225	-69.2%	96
<i>Infección de vía urinarias</i>	162	164	1.2%	70
<i>Infecciones intestinales por otros organismos</i>	99	147	+48.5%	63
<i>Depresión</i>	9	72	+700.0%	31
<i>Faringitis y amigdalitis estreptocócicas</i>	37	69	+86.5%	29
<i>Úlceras, gastritis y duodenitis</i>	48	67	+39.6%	29
<i>Vulvovaginitis</i>	57	58	+1.8%	25
<i>Otitis media aguda</i>	54	56	+3.7%	24

Fuente: SUAVE 2021 - 2021.

* Información acumulada al 17 de diciembre de 2022.

** Por 10,000 habitantes.

“El orden de las primeras 10 causas, se toma con base al año 2022”

**Diez principales causas de morbilidad
Municipio de Cuauhtémoc
2021 vs 2022***

Diagnóstico	2021 No. de casos	2022 No. de casos	% de variación	Tasa 2022
<i>Infecciones respiratorias agudas</i>	2,824	4,082	+44.5%	1,312
<i>Covid-19</i>	1,173	1,370	+16.8%	440
<i>Infecciones intestinales por otros organismos</i>	599	507	-15.4%	163
<i>Infección de vías urinarias</i>	441	489	+10.9%	157
<i>Obesidad</i>	88	208	+136.4%	67
<i>Gingivitis y enfermedad periodontal</i>	91	174	+91.2%	56
<i>Conjuntivitis</i>	128	170	+32.8%	55
<i>Intoxicación por picadura de alacrán</i>	150	120	-20.0%	39
<i>Vulvovaginitis</i>	32	53	+65.6%	17
<i>Faringitis y Amigdalitis Estreptocócicas</i>	160	49	-69.4%	16

Fuente: SUAVE 2021 - 2021.

* Información acumulada al 17 de diciembre de 2022.

** Por 10,000 habitantes.

“El orden de las primeras 10 causas, se toma con base al año 2022”

**Diez principales causas de morbilidad
Municipio de Ixtlahuacán
2021 vs 2022***

Diagnóstico	2021 No. de casos	2022 No. de casos	% de variación	Tasa 2022
<i>Infecciones respiratorias agudas</i>	611	1,410	+130.8%	2,247
<i>Covid-19</i>	371	353	-4.9%	562
<i>Intoxicación por picadura de alacrán</i>	299	313	+4.7%	499
<i>Infecciones intestinales por otros organismos</i>	159	231	+45.3%	368
<i>Infección de vías urinarias</i>	291	213	-26.8%	339
<i>Influenza</i>	160	112	-30.0%	178
<i>Otitis media aguda</i>	83	108	+30.1%	172
<i>Gingivitis y enfermedad periodontal</i>	92	79	-14.1%	126
<i>Asma</i>	18	47	+161.1%	75
<i>Vulvovaginitis</i>	63	44	-30.2%	70

Fuente: SUAVE 2021 - 2021.

* Información acumulada al 17 de diciembre de 2022.

** Por 10,000 habitantes.

“El orden de las primeras 10 causas, se toma con base al año 2022”

Diez principales causas de morbilidad
Municipio de Manzanillo
2021 vs 2022*

Diagnóstico	2021 No. de casos	2022 No. de casos	% de variación	Tasa 2022
<i>Infecciones respiratorias agudas</i>	25,330	41,621	+64.3%	2,044
<i>Covid-19</i>	14,504	16,287	+12.3%	800
<i>Infección de vías urinarias</i>	5,622	6,998	+24.5%	344
<i>Infecciones intestinales por otros organismos</i>	6,171	6,415	+4.0%	315
<i>Obesidad</i>	1,727	3,201	+85.4%	157
<i>Otitis media aguda</i>	1,541	2,726	+76.9%	134
<i>Úlceras, gastritis y duodenitis</i>	2,654	2,719	+2.4%	134
<i>Intoxicación por picadura de alacrán</i>	2,447	2,074	-15.2%	102
<i>Conjuntivitis</i>	930	1,224	+31.6%	60
<i>Hipertensión arterial</i>	842	1,072	+27.3%	53

Fuente: SUAVE 2021 - 2021.

* Información acumulada al 17 de diciembre de 2022.

** Por 10,000 habitantes.

“El orden de las primeras 10 causas, se toma con base al año 2022”

Diez principales causas de morbilidad
Municipio de Minatitlán
2021 vs 2022*

Diagnóstico	2021 No. de casos	2022 No. de casos	% de variación	Tasa 2022
<i>Infecciones respiratorias agudas</i>	2,456	4,631	+88.6%	4,773
<i>Covid-19</i>	353	625	+77.1%	644
<i>Infecciones intestinales por otros organismos</i>	547	625	+14.3%	644
<i>Infección de vías urinarias</i>	327	389	+19.0%	401
<i>Gingivitis y enfermedad periodontal</i>	48	301	+527.1%	310
<i>Intoxicación por picadura de alacrán</i>	223	249	+11.7%	257
<i>Otitis media aguda</i>	174	220	+26.4%	227
<i>Úlceras, gastritis y duodenitis</i>	134	189	+41.0%	195
<i>Conjuntivitis</i>	39	80	+105.1%	82
<i>Hipertensión arterial</i>	72	70	-2.8%	72

Fuente: SUAVE 2021 - 2021.

* Información acumulada al 17 de diciembre de 2022.

** Por 10,000 habitantes.

“El orden de las primeras 10 causas, se toma con base al año 2022”

**Diez principales causas de morbilidad
Municipio de Tecomán
2021 vs 2022***

Diagnóstico	2021 No. de casos	2022 No. de casos	% de variación	Tasa 2022
<i>Infecciones respiratorias agudas</i>	12,654	15,268	+20.7%	1,093
<i>Covid-19</i>	10,305	8,844	-14.2%	633
<i>Infección de vías urinarias</i>	3,278	3,768	+14.9%	270
<i>Intoxicación por picadura de alacrán</i>	2,612	2,622	+0.4%	188
<i>Influenza</i>	2,791	1,688	-39.5%	121
<i>Gingivitis y enfermedad periodontal</i>	1,471	1,668	+13.4%	119
<i>Infecciones intestinales por otros organismos</i>	1,598	1,555	-2.7%	111
<i>Úlceras, gastritis y duodenitis</i>	1,061	1,100	+3.7%	79
<i>Obesidad</i>	805	1,056	+31.2%	76
<i>Otitis media aguda</i>	996	835	-16.2%	60

Fuente: SUAVE 2021 - 2021.

* Información acumulada al 17 de diciembre de 2022.

** Por 10,000 habitantes.

“El orden de las primeras 10 causas, se toma con base al año 2022”

**Diez principales causas de morbilidad
Municipio de Villa de Álvarez
2021 vs 2022***

Diagnóstico	2021 No. de casos	2022 No. de casos	% de variación	Tasa 2022
<i>Covid-19</i>	14,506	17,612	+21.4%	1,135
<i>Infecciones respiratorias agudas</i>	10,460	8,249	-21.1%	531
<i>Infección de vías urinarias</i>	1,667	1,710	+2.6%	110
<i>Obesidad</i>	607	873	+43.8%	56
<i>Infecciones intestinales por otros organismos</i>	1,353	762	-43.7%	49
<i>Gingivitis y enfermedad periodontal</i>	498	681	+36.7%	44
<i>Hipertensión arterial</i>	268	456	+70.1%	29
<i>Úlceras, gastritis y duodenitis</i>	306	381	+24.5%	25
<i>Vulvovaginitis</i>	355	370	+4.2%	24
<i>Infección asociada a la atención a la salud</i>	178	315	+77.0%	20

Fuente: SUAVE 2021 - 2021.

* Información acumulada al 17 de diciembre de 2022.

** Por 10,000 habitantes.

“El orden de las primeras 10 causas, se toma con base al año 2022”

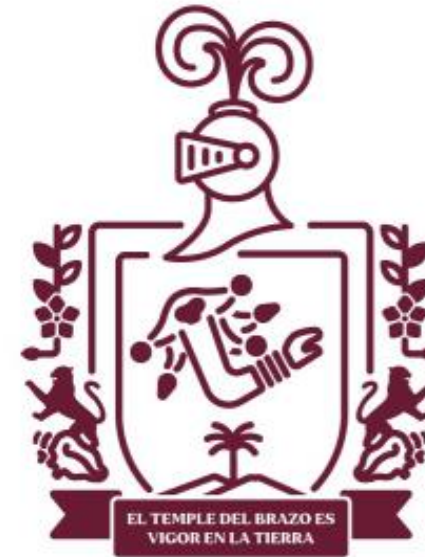
Diez principales causas de morbilidad
Estatal
2021 vs 2022*

Diagnóstico	2021 No. de casos	2022 No. de casos	% de variación	Tasa 2022
<i>Infecciones respiratorias agudas</i>	78,784	106,858	+35.6%	13,268
<i>Covid-19</i>	63,550	80,160	+26.1%	9,953
<i>Infección de vías urinarias</i>	17,022	19,479	+14.4%	2,419
<i>Infecciones intestinales por otros organismos</i>	16,509	16,530	+0.1%	2,052
<i>Intoxicación por picadura de alacrán</i>	9,032	8,850	-2.0%	1,099
<i>Obesidad</i>	5,147	8,197	+59.3%	1,018
<i>Gingivitis y enfermedad periodontal</i>	4,686	6,514	+39.0%	809
<i>Úlceras, gastritis y duodenitis</i>	5,591	5,652	+1.1%	702
<i>Otitis Media Aguda</i>	4,297	5,437	+26.5%	675
<i>Diabetes mellitus no insulino dependiente (Tipo II)</i>	3,225	3,749	+16.2%	465

Fuente: SUAVE 2021 - 2021.

* Información acumulada al 17 de diciembre de 2022.

** Por 10,000 habitantes.



Salud