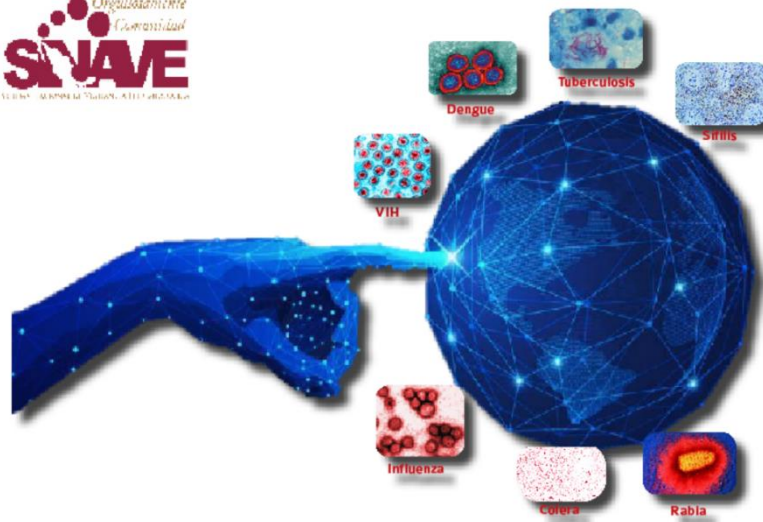


COLIMA
Gobierno del Estado

Salud

Servicios de Salud del Estado de Colima
Dirección de Servicios de Salud
Subdirección de Epidemiología

Boletín Epidemiológico Estadístico
Año 7, Número 49



Viernes 23 de diciembre de 2022



COLIMA
Gobierno del Estado

Salud

Comité Editorial

Dr. Iván Gutiérrez Molina

Director de Servicios de Salud

Dra. Diana Carrasco Alcántara

Encargada de la Subdirección de Epidemiología

Editor

Dra. Diana Carrasco Alcántara

Captura

C. Ana Lilia Lepe Vázquez

L.A.P. Y C.P. Jesús Adrián Murguía Calvario

**Diez principales causas de morbilidad
Municipio de Armería
2021 vs 2022***

Diagnóstico	2021 No. de casos	2022 No. de casos	% de variación	Tasa 2022
<i>Infecciones respiratorias agudas</i>	2,540	3,911	+54.0%	1115
<i>Intoxicación por picadura de alacrán</i>	1,338	1,587	+18.6%	452
<i>Covid-19</i>	1,133	1,428	+26.0%	407
<i>Infección de vías urinarias</i>	837	942	+12.5%	268
<i>Infecciones intestinales por otros organismos</i>	503	434	-13.7%	124
<i>Obesidad</i>	136	251	+84.6%	72
<i>Otitis media aguda</i>	175	246	+40.6%	70
<i>Úlceras, gastritis y duodenitis</i>	233	208	-10.7%	59
<i>Vulvovaginitis</i>	133	185	+39.1%	53
<i>Hipertensión arterial</i>	143	145	+1.4%	41

Fuente: SUAVE 2021 - 2021.

* Información acumulada al 10 de diciembre de 2022.

** Por 10,000 habitantes.

“El orden de las primeras 10 causas, se toma con base al año 2022”

**Diez principales causas de morbilidad
Municipio de Colima
2021 vs 2022***

Diagnóstico	2021 No. de casos	2022 No. de casos	% de variación	Tasa 2022
<i>Covid-19</i>	20,204	32,860	+62.6%	1,858
<i>Infecciones respiratorias agudas</i>	19,112	24,103	+26.1%	1,363
<i>Infecciones intestinales por otros organismos</i>	5,173	5,492	+6.2%	311
<i>Infección de vías urinarias</i>	4,101	4,484	+9.3%	254
<i>Obesidad</i>	1,624	2,403	+48.0%	136
<i>Gingivitis y enfermedad periodontal</i>	1,557	2,351	+51.0%	133
<i>Diabetes mellitus no insulino dependiente (Tipo II)</i>	1,563	1,626	+4.0%	92
<i>Conjuntivitis</i>	938	1,018	+8.5%	58
<i>Otitis media aguda</i>	940	1,016	+8.1%	57
<i>Hipertensión arterial</i>	837	960	+14.7%	54

Fuente: SUAVE 2021 - 2021.

* Información acumulada al 10 de diciembre de 2022.

** Por 10,000 habitantes.

“El orden de las primeras 10 causas, se toma con base al año 2022”

Diez principales causas de morbilidad
Municipio de Comala
2021 vs 2022*

Diagnóstico	2021 No. de casos	2022 No. de casos	% de variación	Tasa 2022
<i>Infecciones respiratorias agudas</i>	1,720	1,810	+5.2%	744
<i>Infecciones intestinales por otros organismos</i>	224	280	+25.0%	115
<i>Intoxicación por picadura de alacrán</i>	352	269	-23.6%	111
<i>Covid-19</i>	117	258	+120.5%	106
<i>Infección de vías urinarias</i>	221	218	-1.4%	90
<i>Gingivitis y enfermedad periodontal</i>	178	187	+5.1%	77
<i>Faringitis y amigdalitis estreptocócicas</i>	45	85	+88.9%	35
<i>Vulvovaginitis</i>	30	74	+146.7%	30
<i>Otitis media aguda</i>	127	57	-55.1%	23
<i>Úlceras, gastritis y duodenitis</i>	13	55	+323.1%	23

Fuente: SUAVE 2021 - 2021.

* Información acumulada al 10 de diciembre de 2022.

** Por 10,000 habitantes.

“El orden de las primeras 10 causas, se toma con base al año 2022”

Diez principales causas de morbilidad
Municipio de Coquimatlán
2021 vs 2022*

Diagnóstico	2021 No. de casos	2022 No. de casos	% de variación	Tasa 2022
<i>Infecciones respiratorias agudas</i>	649	1,008	+55.3%	429
<i>Intoxicación por picadura de alacrán</i>	548	542	-1.1%	231
<i>Covid-19</i>	728	225	-69.1%	96
<i>Infección de vía urinarias</i>	161	162	+0.6%	69
<i>Infecciones intestinales por otros organismos</i>	96	144	+50.0%	61
<i>Depresión</i>	9	72	+700.0%	31
<i>Faringitis y amigdalitis estreptocócicas</i>	35	68	+94.3%	29
<i>Úlceras, gastritis y duodenitis</i>	48	59	+22.9%	25
<i>Vulvovaginitis</i>	56	57	+1.8%	24
<i>Otitis media aguda</i>	54	54	0.0%	23

Fuente: SUAVE 2021 - 2021.

* Información acumulada al 10 de diciembre de 2022.

** Por 10,000 habitantes.

“El orden de las primeras 10 causas, se toma con base al año 2022”

**Diez principales causas de morbilidad
Municipio de Cuauhtémoc
2021 vs 2022***

Diagnóstico	2021 No. de casos	2022 No. de casos	% de variación	Tasa 2022
<i>Infecciones respiratorias agudas</i>	2,776	3,990	+43.7%	1,282
<i>Covid-19</i>	1,161	1,369	+17.9%	440
<i>Infecciones intestinales por otros organismos</i>	595	497	-16.5%	160
<i>Infección de vías urinarias</i>	432	478	+10.6%	154
<i>Obesidad</i>	87	206	+136.8%	66
<i>Gingivitis y enfermedad periodontal</i>	90	172	+91.1%	55
<i>Conjuntivitis</i>	125	166	+32.8%	53
<i>Intoxicación por picadura de alacrán</i>	149	119	-20.1%	38
<i>Vulvovaginitis</i>	32	53	+65.6%	17
<i>Faringitis y Amigdalitis Estreptocócicas</i>	158	49	-69.0%	16

Fuente: SUAVE 2021 - 2021.

* Información acumulada al 10 de diciembre de 2022.

** Por 10,000 habitantes.

“El orden de las primeras 10 causas, se toma con base al año 2022”

**Diez principales causas de morbilidad
Municipio de Ixtlahuacán
2021 vs 2022***

Diagnóstico	2021 No. de casos	2022 No. de casos	% de variación	Tasa 2022
<i>Infecciones respiratorias agudas</i>	590	1,374	+132.9%	2,189
<i>Covid-19</i>	369	353	-4.3%	562
<i>Intoxicación por picadura de alacrán</i>	293	308	+5.1%	491
<i>Infecciones intestinales por otros organismos</i>	158	225	+42.4%	359
<i>Infección de vías urinarias</i>	283	208	-26.5%	331
<i>Influenza</i>	160	112	-30.0%	178
<i>Otitis media aguda</i>	82	106	+29.3%	169
<i>Gingivitis y enfermedad periodontal</i>	92	78	-15.2%	124
<i>Asma</i>	18	47	+161.1%	75
<i>Vulvovaginitis</i>	61	44	-27.9%	70

Fuente: SUAVE 2021 - 2021.

* Información acumulada al 10 de diciembre de 2022.

** Por 10,000 habitantes.

“El orden de las primeras 10 causas, se toma con base al año 2022”

**Diez principales causas de morbilidad
Municipio de Manzanillo
2021 vs 2022***

Diagnóstico	2021 No. de casos	2022 No. de casos	% de variación	Tasa 2022
<i>Infecciones respiratorias agudas</i>	24,799	40,631	+63.8%	1,995
<i>Covid-19</i>	14,394	12,260	-14.8%	602
<i>Infección de vías urinarias</i>	5,519	6,855	+24.2%	337
<i>Infecciones intestinales por otros organismos</i>	6,045	6,285	+4.0%	309
<i>Obesidad</i>	1,694	3,163	+86.7%	155
<i>Otitis media aguda</i>	1,512	2,706	+79.0%	133
<i>Úlceras, gastritis y duodenitis</i>	2,602	2,682	+3.1%	132
<i>Intoxicación por picadura de alacrán</i>	2,400	2,031	-15.4%	100
<i>Conjuntivitis</i>	909	1,196	+31.6%	59
<i>Hipertensión arterial</i>	822	1,039	+26.4%	51

Fuente: SUAVE 2021 - 2021.

* Información acumulada al 10 de diciembre de 2022.

** Por 10,000 habitantes.

“El orden de las primeras 10 causas, se toma con base al año 2022”

**Diez principales causas de morbilidad
Municipio de Minatitlán
2021 vs 2022***

Diagnóstico	2021 No. de casos	2022 No. de casos	% de variación	Tasa 2022
<i>Infecciones respiratorias agudas</i>	2,411	4,520	+87.5%	4,659
<i>Covid-19</i>	349	618	+77.1%	637
<i>Infecciones intestinales por otros organismos</i>	539	614	+13.9%	633
<i>Infección de vías urinarias</i>	316	382	+20.9%	394
<i>Gingivitis y enfermedad periodontal</i>	48	293	+510.4%	302
<i>Intoxicación por picadura de alacrán</i>	216	240	+11.1%	247
<i>Otitis media aguda</i>	163	217	+33.1%	224
<i>Úlceras, gastritis y duodenitis</i>	133	186	+39.8%	192
<i>Conjuntivitis</i>	37	79	+113.5%	81
<i>Hipertensión arterial</i>	71	68	-4.2%	70

Fuente: SUAVE 2021 - 2021.

* Información acumulada al 10 de diciembre de 2022.

** Por 10,000 habitantes.

“El orden de las primeras 10 causas, se toma con base al año 2022”

Diez principales causas de morbilidad
Municipio de Tecomán
2021 vs 2022*

Diagnóstico	2021 No. de casos	2022 No. de casos	% de variación	Tasa 2022
<i>Infecciones respiratorias agudas</i>	12,461	14,829	+19.0%	1,062
<i>Covid-19</i>	10,242	8,833	-13.8%	632
<i>Infección de vías urinarias</i>	3,207	3,682	+14.8%	264
<i>Intoxicación por picadura de alacrán</i>	2,561	2,557	-0.2%	183
<i>Influenza</i>	2,780	1,674	-39.8%	120
<i>Gingivitis y enfermedad periodontal</i>	1,448	1,642	+13.4%	118
<i>Infecciones intestinales por otros organismos</i>	1,577	1,519	-3.7%	109
<i>Úlceras, gastritis y duodenitis</i>	1,036	1,088	+5.0%	78
<i>Obesidad</i>	795	1,052	+32.3%	75
<i>Otitis media aguda</i>	984	804	-18.3%	58

Fuente: SUAVE 2021 - 2021.

* Información acumulada al 10 de diciembre de 2022.

** Por 10,000 habitantes.

“El orden de las primeras 10 causas, se toma con base al año 2022”

Diez principales causas de morbilidad
Municipio de Villa de Álvarez
2021 vs 2022*

Diagnóstico	2021 No. de casos	2022 No. de casos	% de variación	Tasa 2022
<i>Covid-19</i>	14,338	17,432	+21.6%	1,123
<i>Infecciones respiratorias agudas</i>	10,305	8,113	-21.3%	523
<i>Infección de vías urinarias</i>	1,637	1,685	+2.9%	109
<i>Obesidad</i>	596	839	+40.8%	54
<i>Infecciones intestinales por otros organismos</i>	1,344	758	-43.6%	49
<i>Gingivitis y enfermedad periodontal</i>	488	673	+37.9%	43
<i>Hipertensión arterial</i>	362	439	+21.3%	28
<i>Úlceras, gastritis y duodenitis</i>	297	376	+26.6%	24
<i>Vulvovaginitis</i>	352	364	+3.4%	23
<i>Infección asociada a la atención a la salud</i>	176	312	+77.3%	20

Fuente: SUAVE 2021 - 2021.

* Información acumulada al 10 de diciembre de 2022.

** Por 10,000 habitantes.

“El orden de las primeras 10 causas, se toma con base al año 2022”

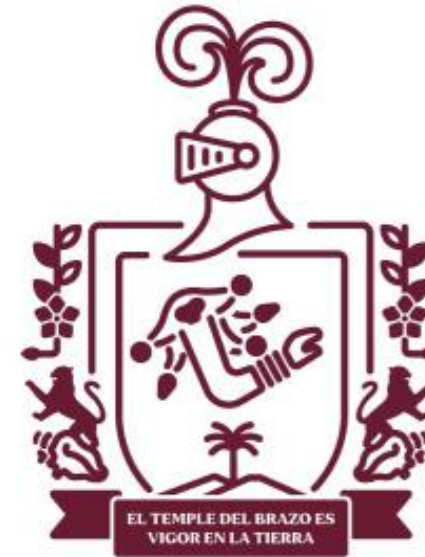
Diez principales causas de morbilidad
Estatal
2021 vs 2022*

Diagnóstico	2021 No. de casos	2022 No. de casos	% de variación	Tasa 2022
<i>Infecciones respiratorias agudas</i>	77,363	104,289	+34.8%	12,949
<i>Covid-19</i>	63,035	79,636	+26.3%	9,888
<i>Infección de vías urinarias</i>	16,714	19,096	+14.3%	2,371
<i>Infecciones intestinales por otros organismos</i>	16,254	16,248	0.0%	2,017
<i>Intoxicación por picadura de alacrán</i>	8,855	8,669	-2.1%	1,076
<i>Obesidad</i>	5,066	8,061	+59.1%	1,001
<i>Gingivitis y enfermedad periodontal</i>	4,614	6,387	+38.4%	793
<i>Úlceras, gastritis y duodenitis</i>	5,486	5,570	+1.5%	692
<i>Otitis Media Aguda</i>	4,219	5,323	+26.2%	661
<i>Diabetes mellitus no insulino dependiente (Tipo II)</i>	3,161	3,684	+16.5%	457

Fuente: SUAVE 2021 - 2021.

* Información acumulada al 10 de diciembre de 2022.

** Por 10,000 habitantes.



Salud