

**COLIMA**  
Gobierno del Estado

Salud

Servicios de Salud del Estado de Colima  
Dirección de Servicios de Salud  
Subdirección de Epidemiología

Boletín Epidemiológico Estadístico  
Año 7, Número 45



**COLIMA**  
Gobierno del Estado

Salud

**Comité Editorial**

Dr. Iván Gutiérrez Molina

*Director de Servicios de Salud*

Dra. Diana Carrasco Alcántara

*Encargada de la Subdirección de Epidemiología*

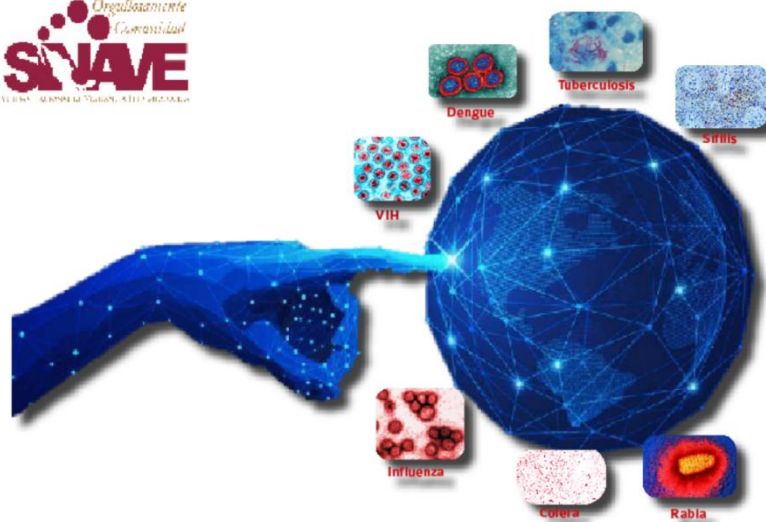
**Editor**

Dra. Diana Carrasco Alcántara

**Captura**

C. Ana Lilia Lepe Vázquez

L.A.P. Y C.P. Jesús Adrián Murguía Calvario



Viernes 25 de noviembre de 2022

Diez principales causas de morbilidad  
Municipio de Armería  
2021 vs 2022\*

Diagnóstico	2021 No. de casos	2022 No. de casos	% de variación	Tasa 2022
<i>Infecciones respiratorias agudas</i>	2,325	3,387	+45.7%	965
<i>Intoxicación por picadura de alacrán</i>	1,214	1,436	+18.3%	409
<i>Covid-19</i>	1,107	1,427	+28.9%	407
<i>Infección de vías urinarias</i>	787	874	+11.1%	249
<i>Infecciones intestinales por otros organismos</i>	484	390	-19.4%	111
<i>Obesidad</i>	128	226	+76.6%	64
<i>Otitis media aguda</i>	158	219	+38.6%	62
<i>Úlceras, gastritis y duodenitis</i>	218	180	-17.4%	51
<i>Vulvovaginitis</i>	123	169	+37.4%	48
<i>Hipertensión arterial</i>	133	125	-6.0%	36

Fuente: SUAVE 2021 - 2021.

\* Información acumulada al 12 de noviembre de 2022.

\*\* Por 10,000 habitantes.

“El orden de las primeras 10 causas, se toma con base al año 2022”

Diez principales causas de morbilidad  
Municipio de Colima  
2021 vs 2022\*

Diagnóstico	2021 No. de casos	2022 No. de casos	% de variación	Tasa 2022
<i>Covid-19</i>	19,469	31,605	+62.3%	1,787
<i>Infecciones respiratorias agudas</i>	17,506	21,494	+22.8%	1,215
<i>Infecciones intestinales por otros organismos</i>	4,919	5,105	+3.8%	289
<i>Infección de vías urinarias</i>	3,810	4,053	+6.4%	229
<i>Obesidad</i>	1,503	2,212	+47.2%	125
<i>Gingivitis y enfermedad periodontal</i>	1,395	2,121	+52.0%	120
<i>Diabetes mellitus no insulino dependiente [Tipo II]</i>	1,439	1,508	+4.8%	85
<i>Conjuntivitis</i>	850	908	+6.8%	51
<i>Otitis media aguda</i>	850	857	+0.8%	48
<i>Hipertensión arterial</i>	753	853	+13.3%	48

Fuente: SUAVE 2021 - 2021.

\* Información acumulada al 12 de noviembre de 2022.

\*\* Por 10,000 habitantes.

“El orden de las primeras 10 causas, se toma con base al año 2022”

Diez principales causas de morbilidad  
Municipio de Comala  
2021 vs 2022\*

Diagnóstico	2021 No. de casos	2022 No. de casos	% de variación	Tasa 2022
<i>Infecciones respiratorias agudas</i>	1,570	1,603	+2.1%	659
<i>Infecciones intestinales por otros organismos</i>	216	263	+21.8%	108
<i>Covid-19</i>	109	258	+136.7%	106
<i>Intoxicación por picadura de alacrán</i>	334	247	-26.0%	101
<i>Infeción de vías urinarias</i>	205	192	-6.3%	79
<i>Gingivitis y enfermedad periodontal</i>	163	172	+5.5%	71
<i>Faringitis y amigdalitis estreptocócicas</i>	36	74	+105.6%	30
<i>Vulvovaginitis</i>	28	68	+142.9%	28
<i>Otitis media aguda</i>	115	51	-55.7%	21
<i>Úlceras, gastritis y duodenitis</i>	8	50	+525.0%	21

Fuente: SUAVE 2021 - 2021.

\* Información acumulada al 12 de noviembre de 2022.

\*\* Por 10,000 habitantes.

“El orden de las primeras 10 causas, se toma con base al año 2022”

Diez principales causas de morbilidad  
Municipio de Coquimatlán  
2021 vs 2022\*

Diagnóstico	2021 No. de casos	2022 No. de casos	% de variación	Tasa 2022
<i>Infecciones respiratorias agudas</i>	718	902	+25.6%	384
<i>Intoxicación por picadura de alacrán</i>	507	484	-4.5%	206
<i>Covid-19</i>	718	223	-68.9%	95
<i>Infeción de vía urinarias</i>	148	146	-1.4%	62
<i>Infecciones intestinales por otros organismos</i>	92	135	+46.7%	57
<i>Depresión</i>	8	65	+712.5%	28
<i>Faringitis y amigdalitis estreptocócicas</i>	31	58	+87.1%	25
<i>Úlceras, gastritis y duodenitis</i>	43	56	+30.2%	24
<i>Vulvovaginitis</i>	50	51	+2.0%	22
<i>Otitis media aguda</i>	47	48	+2.1%	20

Fuente: SUAVE 2021 - 2021.

\* Información acumulada al 12 de noviembre de 2022.

\*\* Por 10,000 habitantes.

“El orden de las primeras 10 causas, se toma con base al año 2022”

Diez principales causas de morbilidad  
Municipio de Cuauhtémoc  
2021 vs 2022\*

Diagnóstico	2021 No. de casos	2022 No. de casos	% de variación	Tasa 2022
<i>Infecciones respiratorias agudas</i>	2,498	3,540	+41.7%	1,137
<i>Covid-19</i>	1,122	1,368	+21.9%	440
<i>Infecciones intestinales por otros organismos</i>	570	461	-19.1%	148
<i>Infección de vías urinarias</i>	389	437	+12.3%	140
<i>Obesidad</i>	75	189	+152.0%	61
<i>Conjuntivitis</i>	121	149	+23.1%	48
<i>Gingivitis y enfermedad periodontal</i>	79	149	+88.6%	48
<i>Intoxicación por picadura de alacrán</i>	144	110	-23.6%	35
<i>Vulvovaginitis</i>	32	49	+53.1%	16
<i>Faringitis y Amigdalitis Estreptocócicas</i>	158	46	-70.9%	15

Fuente: SUAVE 2021 - 2021.

\* Información acumulada al 12 de noviembre de 2022.

\*\* Por 10,000 habitantes.

“El orden de las primeras 10 causas, se toma con base al año 2022”

Diez principales causas de morbilidad  
Municipio de Ixtlahuacán  
2021 vs 2022\*

Diagnóstico	2021 No. de casos	2022 No. de casos	% de variación	Tasa 2022
<i>Infecciones respiratorias agudas</i>	514	1,238	+140.9%	1,973
<i>Covid-19</i>	335	353	+5.4%	562
<i>Intoxicación por picadura de alacrán</i>	276	283	+2.5%	451
<i>Infecciones intestinales por otros organismos</i>	145	204	+40.7%	325
<i>Infección de vías urinarias</i>	267	187	-30.0%	298
<i>Influenza</i>	155	112	-27.7%	178
<i>Otitis media aguda</i>	79	102	+29.1%	163
<i>Gingivitis y enfermedad periodontal</i>	81	69	-14.8%	110
<i>Asma</i>	15	44	+193.3%	70
<i>Vulvovaginitis</i>	54	44	-18.5%	70

Fuente: SUAVE 2021 - 2021.

\* Información acumulada al 12 de noviembre de 2022.

\*\* Por 10,000 habitantes.

“El orden de las primeras 10 causas, se toma con base al año 2022”

**Diez principales causas de morbilidad  
Municipio de Manzanillo  
2021 vs 2022\***

Diagnóstico	2021 No. de casos	2022 No. de casos	% de variación	Tasa 2022
<i>Infecciones respiratorias agudas</i>	22,935	36,056	+57.2%	1,771
<i>Covid-19</i>	13,888	16,221	+16.8%	797
<i>Infección de vías urinarias</i>	5,052	6,176	+22.2%	303
<i>Infecciones intestinales por otros organismos</i>	5,666	5,823	+2.8%	286
<i>Obesidad</i>	1,585	2,953	+86.3%	145
<i>Otitis media aguda</i>	1,351	2,485	+83.9%	122
<i>Úlceras, gastritis y duodenitis</i>	2,395	2,467	+3.0%	121
<i>Intoxicación por picadura de alacrán</i>	2,198	1,844	-16.1%	91
<i>Conjuntivitis</i>	821	1,106	+34.7%	54
<i>Diabetes mellitus no insulino dependiente [Tipo II]</i>	589	936	+58.9%	46

Fuente: SUAVE 2021 - 2021.

\* Información acumulada al 12 de noviembre de 2022.

\*\* Por 10,000 habitantes.

“El orden de las primeras 10 causas, se toma con base al año 2022”

**Diez principales causas de morbilidad  
Municipio de Minatitlán  
2021 vs 2022\***

Diagnóstico	2021 No. de casos	2022 No. de casos	% de variación	Tasa 2022
<i>Infecciones respiratorias agudas</i>	2,129	4,111	+93.1%	4,237
<i>Covid-19</i>	320	602	+88.1%	620
<i>Infecciones intestinales por otros organismos</i>	492	585	+18.9%	603
<i>Infección de vías urinarias</i>	296	369	+24.7%	380
<i>Intoxicación por picadura de alacrán</i>	204	231	+13.2%	238
<i>Gingivitis y enfermedad periodontal</i>	44	215	+388.6%	222
<i>Otitis media aguda</i>	155	197	+27.1%	203
<i>Úlceras, gastritis y duodenitis</i>	129	172	+33.3%	177
<i>Conjuntivitis</i>	32	71	+121.9%	73
<i>Hipertensión arterial</i>	64	57	-10.9%	59

Fuente: SUAVE 2021 - 2021.

\* Información acumulada al 12 de noviembre de 2022.

\*\* Por 10,000 habitantes.

“El orden de las primeras 10 causas, se toma con base al año 2022”

Diez principales causas de morbilidad  
Municipio de Tecomán  
2021 vs 2022\*

Diagnóstico	2021 No. de casos	2022 No. de casos	% de variación	Tasa 2022
<i>Infecciones respiratorias agudas</i>	11,285	13,260	+17.5%	949
<i>Covid-19</i>	9,948	8,766	-11.9%	628
<i>Infección de vías urinarias</i>	2,930	3,373	+15.1%	241
<i>Intoxicación por picadura de alacrán</i>	2,386	2,323	-2.6%	166
<i>Influenza</i>	2,733	1,608	-41.2%	115
<i>Gingivitis y enfermedad periodontal</i>	1,311	1,526	+16.4%	109
<i>Infecciones intestinales por otros organismos</i>	1,505	1,394	-7.4%	100
<i>Obesidad</i>	715	983	+37.5%	70
<i>Úlceras, gastritis y duodenitis</i>	947	974	+2.9%	70
<i>Otitis media aguda</i>	889	719	-19.1%	51

Fuente: SUAVE 2021 - 2021.

\* Información acumulada al 12 de noviembre de 2022.

\*\* Por 10,000 habitantes.

“El orden de las primeras 10 causas, se toma con base al año 2022”

Diez principales causas de morbilidad  
Municipio de Villa de Álvarez  
2021 vs 2022\*

Diagnóstico	2021 No. de casos	2022 No. de casos	% de variación	Tasa 2022
<i>Covid-19</i>	13,607	16,630	+22.2%	1,071
<i>Infecciones respiratorias agudas</i>	9,633	7,414	-23.0%	478
<i>Infección de vías urinarias</i>	1,541	1,560	+1.2%	101
<i>Obesidad</i>	551	775	+40.7%	50
<i>Infecciones intestinales por otros organismos</i>	1,293	714	-44.8%	46
<i>Gingivitis y enfermedad periodontal</i>	434	620	+42.9%	40
<i>Hipertensión arterial</i>	245	397	+62.0%	26
<i>Vulvovaginitis</i>	331	342	+3.3%	22
<i>Úlceras, gastritis y duodenitis</i>	275	342	+24.4%	22
<i>Infección asociada a la atención a la salud</i>	162	288	+77.8%	19

Fuente: SUAVE 2021 - 2021.

\* Información acumulada al 12 de noviembre de 2022.

\*\* Por 10,000 habitantes.

“El orden de las primeras 10 causas, se toma con base al año 2022”

**Diez principales causas de morbilidad**  
Estatal  
2021 vs 2022\*

Diagnóstico	2021 No. de casos	2022 No. de casos	% de variación	Tasa 2022
<i>Infecciones respiratorias agudas</i>	70,457	93,005	+32.0%	11,548
<i>Covid-19</i>	60,623	77,453	+27.8%	9,617
<i>Infección de vías urinarias</i>	15,425	17,367	+12.6%	2,156
<i>Infecciones intestinales por otros organismos</i>	15,382	15,074	-2.0%	1,872
<i>Intoxicación por picadura de alacrán</i>	8,169	7,886	-3.5%	979
<i>Obesidad</i>	4,689	7,467	+59.2%	927
<i>Gingivitis y enfermedad periodontal</i>	4,086	5,761	+41.0%	715
<i>Úlceras, gastritis y duodenitis</i>	5,075	5,068	-0.1%	629
<i>Otitis Media Aguda</i>	3,818	4,788	+25.4%	594
<i>Diabetes mellitus no insulino dependiente [Tipo II]</i>	2,903	3,412	+17.5%	424

Fuente: SUAVE 2021 - 2021.

\* Información acumulada al 12 de noviembre de 2022.

\*\* Por 10,000 habitantes.



Salud