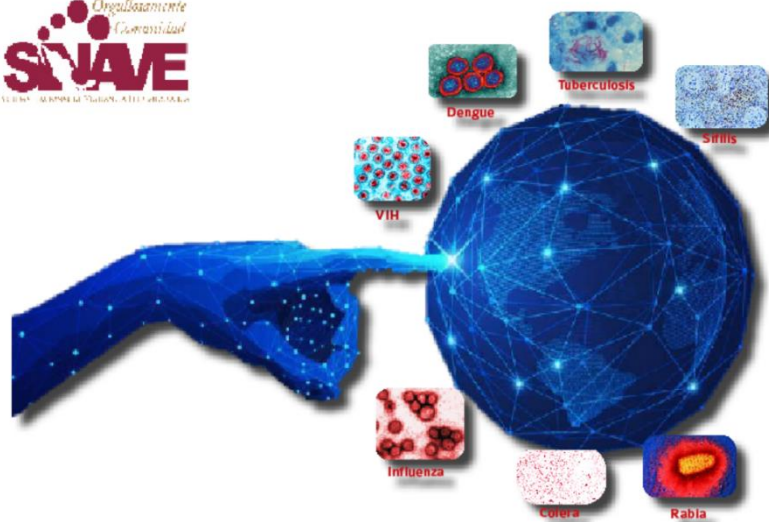


**COLIMA**  
Gobierno del Estado

Salud

Servicios de Salud del Estado de Colima  
Dirección de Servicios de Salud  
Subdirección de Epidemiología

Boletín Epidemiológico Estadístico  
Año 7, Número 43



**COLIMA**  
Gobierno del Estado

Salud

**Comité Editorial**

Dr. Iván Gutiérrez Molina

*Director de Servicios de Salud*

Dra. Diana Carrasco Alcántara

*Encargada de la Subdirección de Epidemiología*

**Editor**

Dra. Diana Carrasco Alcántara

**Captura**

C. Ana Lilia Lepe Vázquez

L.A.P. Y C.P. Jesús Adrián Murguía Calvario

Jueves 10 de noviembre de 2022

Diez principales causas de morbilidad  
Municipio de Armería  
2021 vs 2022\*

Diagnóstico	2021 No. de casos	2022 No. de casos	% de variación	Tasa 2022
<i>Infecciones respiratorias agudas</i>	2,206	3,171	+43.7%	904
<i>Covid-19</i>	1,081	1,425	+31.8%	406
<i>Intoxicación por picadura de alacrán</i>	1,155	1,361	+17.8%	388
<i>Infección de vías urinarias</i>	746	841	+12.7%	240
<i>Infecciones intestinales por otros organismos</i>	479	374	-21.9%	107
<i>Obesidad</i>	120	215	+79.2%	61
<i>Otitis media aguda</i>	146	201	+37.7%	57
<i>Úlceras, gastritis y duodenitis</i>	207	175	-15.5%	50
<i>Vulvovaginitis</i>	123	165	+34.1%	47
<i>Hipertensión arterial</i>	126	115	-8.7%	33

Fuente: SUAVE 2021 - 2021.

\* Información acumulada al 29 de octubre de 2022.

\*\* Por 10,000 habitantes.

“El orden de las primeras 10 causas, se toma con base al año 2022”

Diez principales causas de morbilidad  
Municipio de Colima  
2021 vs 2022\*

Diagnóstico	2021 No. de casos	2022 No. de casos	% de variación	Tasa 2022
<i>Covid-19</i>	18,843	30,979	+64.4%	1,752
<i>Infecciones respiratorias agudas</i>	16,704	20,191	+20.9%	1,142
<i>Infecciones intestinales por otros organismos</i>	4,787	4,946	+3.3%	280
<i>Infección de vías urinarias</i>	3,644	3,846	+5.5%	217
<i>Obesidad</i>	1,445	2,119	+46.6%	120
<i>Gingivitis y enfermedad periodontal</i>	1,331	2,031	+52.6%	115
<i>Diabetes mellitus no insulino dependiente [Tipo II]</i>	1,376	1,450	+5.4%	82
<i>Conjuntivitis</i>	815	870	+6.7%	49
<i>Hipertensión arterial</i>	727	809	+11.3%	46
<i>Otitis media aguda</i>	824	802	-2.7%	45

Fuente: SUAVE 2021 - 2021.

\* Información acumulada al 29 de octubre de 2022.

\*\* Por 10,000 habitantes.

“El orden de las primeras 10 causas, se toma con base al año 2022”

Diez principales causas de morbilidad  
Municipio de Comala  
2021 vs 2022\*

Diagnóstico	2021 No. de casos	2022 No. de casos	% de variación	Tasa 2022
<i>Infecciones respiratorias agudas</i>	1,437	1,483	+3.2%	609
<i>Infecciones intestinales por otros organismos</i>	206	260	+26.2%	107
<i>Covid-19</i>	98	257	+162.2%	106
<i>Intoxicación por picadura de alacrán</i>	321	231	-28.0%	95
<i>Infeción de vías urinarias</i>	196	183	-6.6%	75
<i>Gingivitis y enfermedad periodontal</i>	155	161	+3.9%	66
<i>Faringitis y amigdalitis estreptocócicas</i>	35	74	+111.4%	30
<i>Vulvovaginitis</i>	26	61	+134.6%	25
<i>Úlceras, gastritis y duodenitis</i>	8	45	+462.5%	18
<i>Otitis media aguda</i>	99	44	-55.6%	18

Fuente: SUAVE 2021 - 2021.

\* Información acumulada al 29 de octubre de 2022.

\*\* Por 10,000 habitantes.

“El orden de las primeras 10 causas, se toma con base al año 2022”

Diez principales causas de morbilidad  
Municipio de Coquimatlán  
2021 vs 2022\*

Diagnóstico	2021 No. de casos	2022 No. de casos	% de variación	Tasa 2022
<i>Infecciones respiratorias agudas</i>	575	832	+44.7%	354
<i>Intoxicación por picadura de alacrán</i>	477	458	-4.0%	195
<i>Covid-19</i>	703	221	-68.6%	94
<i>Infeción de vía urinarias</i>	142	136	-4.2%	58
<i>Infecciones intestinales por otros organismos</i>	88	127	+44.3%	54
<i>Depresión</i>	6	61	+916.7%	26
<i>Faringitis y amigdalitis estreptocócicas</i>	29	57	+96.6%	24
<i>Úlceras, gastritis y duodenitis</i>	38	54	+42.1%	23
<i>Vulvovaginitis</i>	50	51	+2.0%	22
<i>Tuberculosis respiratoria</i>	77	41	-46.8%	17

Fuente: SUAVE 2021 - 2021.

\* Información acumulada al 29 de octubre de 2022.

\*\* Por 10,000 habitantes.

“El orden de las primeras 10 causas, se toma con base al año 2022”

Diez principales causas de morbilidad  
Municipio de Cuauhtémoc  
2021 vs 2022\*

Diagnóstico	2021 No. de casos	2022 No. de casos	% de variación	Tasa 2022
<i>Infecciones respiratorias agudas</i>	2,348	3,279	+39.7%	1054
<i>Covid-19</i>	1,089	1,362	+25.1%	438
<i>Infecciones intestinales por otros organismos</i>	553	448	-19.0%	144
<i>Infección de vías urinarias</i>	370	419	+13.2%	135
<i>Obesidad</i>	69	186	+169.6%	60
<i>Gingivitis y enfermedad periodontal</i>	76	149	+96.1%	48
<i>Conjuntivitis</i>	117	144	+23.1%	46
<i>Intoxicación por picadura de alacrán</i>	130	108	-16.9%	35
<i>Vulvovaginitis</i>	29	48	+65.5%	15
<i>Faringitis y Amigdalitis Estreptocócicas</i>	158	43	-72.8%	14

Fuente: SUAVE 2021 - 2021.

\* Información acumulada al 29 de octubre de 2022.

\*\* Por 10,000 habitantes.

“El orden de las primeras 10 causas, se toma con base al año 2022”

Diez principales causas de morbilidad  
Municipio de Ixtlahuacán  
2021 vs 2022\*

Diagnóstico	2021 No. de casos	2022 No. de casos	% de variación	Tasa 2022
<i>Infecciones respiratorias agudas</i>	486	1,152	+137.0%	1,836
<i>Covid-19</i>	329	327	-0.6%	521
<i>Intoxicación por picadura de alacrán</i>	262	264	+0.8%	421
<i>Infecciones intestinales por otros organismos</i>	139	183	+31.7%	292
<i>Infección de vías urinarias</i>	252	179	-29.0%	285
<i>Influenza</i>	154	96	-37.7%	153
<i>Otitis media aguda</i>	71	95	+33.8%	151
<i>Gingivitis y enfermedad periodontal</i>	77	65	-15.6%	104
<i>Vulvovaginitis</i>	53	43	-18.9%	69
<i>Asma</i>	13	41	+215.4%	65

Fuente: SUAVE 2021 - 2021.

\* Información acumulada al 29 de octubre de 2022.

\*\* Por 10,000 habitantes.

“El orden de las primeras 10 causas, se toma con base al año 2022”

**Diez principales causas de morbilidad  
Municipio de Manzanillo  
2021 vs 2022\***

Diagnóstico	2021 No. de casos	2022 No. de casos	% de variación	Tasa 2022
<i>Infecciones respiratorias agudas</i>	21,171	34,075	+61.0%	1,673
<i>Covid-19</i>	13,514	16,190	+19.8%	795
<i>Infección de vías urinarias</i>	4,791	5,842	+21.9%	287
<i>Infecciones intestinales por otros organismos</i>	5,512	5,577	+1.2%	274
<i>Obesidad</i>	1,534	2,821	+83.9%	139
<i>Otitis media aguda</i>	1,283	2,381	+85.6%	117
<i>Úlceras, gastritis y duodenitis</i>	2,286	2,346	+2.6%	115
<i>Intoxicación por picadura de alacrán</i>	2,097	1,735	-17.3%	85
<i>Conjuntivitis</i>	770	1,063	+38.1%	52
<i>Diabetes mellitus no insulino dependiente [Tipo II]</i>	550	903	+64.2%	44

Fuente: SUAVE 2021 - 2021.

\* Información acumulada al 29 de octubre de 2022.

\*\* Por 10,000 habitantes.

“El orden de las primeras 10 causas, se toma con base al año 2022”

**Diez principales causas de morbilidad  
Municipio de Minatitlán  
2021 vs 2022\***

Diagnóstico	2021 No. de casos	2022 No. de casos	% de variación	Tasa 2022
<i>Infecciones respiratorias agudas</i>	1,964	3,772	+92.1%	3,888
<i>Covid-19</i>	313	592	+89.1%	610
<i>Infecciones intestinales por otros organismos</i>	475	571	+20.2%	589
<i>Infección de vías urinarias</i>	290	355	+22.4%	366
<i>Intoxicación por picadura de alacrán</i>	201	209	+4.0%	215
<i>Otitis media aguda</i>	146	186	+27.4%	192
<i>Gingivitis y enfermedad periodontal</i>	41	179	+336.6%	184
<i>Úlceras, gastritis y duodenitis</i>	123	166	+35.0%	171
<i>Conjuntivitis</i>	32	70	+118.8%	72
<i>Vulvovaginitis</i>	61	50	-18.0%	52

Fuente: SUAVE 2021 - 2021.

\* Información acumulada al 29 de octubre de 2022.

\*\* Por 10,000 habitantes.

“El orden de las primeras 10 causas, se toma con base al año 2022”

Diez principales causas de morbilidad  
Municipio de Tecomán  
2021 vs 2022\*

Diagnóstico	2021 No. de casos	2022 No. de casos	% de variación	Tasa 2022
<i>Infecciones respiratorias agudas</i>	10,682	12,498	+17.0%	895
<i>Covid-19</i>	9,740	8,724	-10.4%	625
<i>Infección de vías urinarias</i>	2,806	3,202	+14.1%	229
<i>Intoxicación por picadura de alacrán</i>	2,283	2,178	-4.6%	156
<i>Influenza</i>	2,677	1,571	-41.3%	112
<i>Gingivitis y enfermedad periodontal</i>	1,224	1,484	+21.2%	106
<i>Infecciones intestinales por otros organismos</i>	1,462	1,342	-8.2%	96
<i>Obesidad</i>	686	942	+37.3%	67
<i>Úlceras, gastritis y duodenitis</i>	913	936	+2.5%	67
<i>Otitis media aguda</i>	833	679	-18.5%	49

Fuente: SUAVE 2021 - 2021.

\* Información acumulada al 29 de octubre de 2022.

\*\* Por 10,000 habitantes.

“El orden de las primeras 10 causas, se toma con base al año 2022”

Diez principales causas de morbilidad  
Municipio de Villa de Álvarez  
2021 vs 2022\*

Diagnóstico	2021 No. de casos	2022 No. de casos	% de variación	Tasa 2022
<i>Covid-19</i>	13,042	16,215	+24.3%	1,045
<i>Infecciones respiratorias agudas</i>	9,186	7,091	-22.8%	457
<i>Infección de vías urinarias</i>	1,500	1,484	-1.1%	96
<i>Obesidad</i>	520	742	+42.7%	48
<i>Infecciones intestinales por otros organismos</i>	1,265	698	-44.8%	45
<i>Gingivitis y enfermedad periodontal</i>	408	589	+44.4%	38
<i>Hipertensión arterial</i>	231	376	+62.8%	24
<i>Úlceras, gastritis y duodenitis</i>	259	334	+29.0%	22
<i>Vulvovaginitis</i>	325	320	-1.5%	21
<i>Infección asociada a la atención a la salud</i>	152	265	+74.3%	17

Fuente: SUAVE 2021 - 2021.

\* Información acumulada al 29 de octubre de 2022.

\*\* Por 10,000 habitantes.

“El orden de las primeras 10 causas, se toma con base al año 2022”

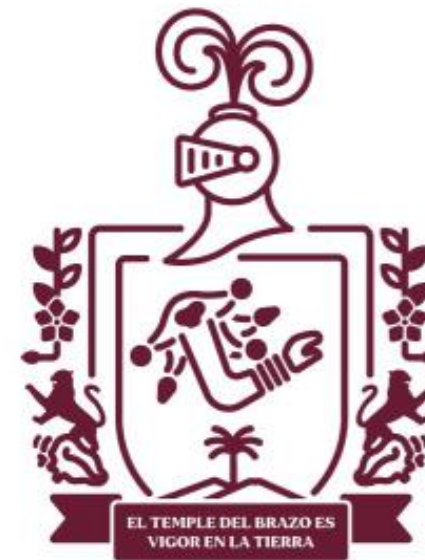
**Diez principales causas de morbilidad**  
Estatal  
2021 vs 2022\*

Diagnóstico	2021 No. de casos	2022 No. de casos	% de variación	Tasa 2022
<i>Infecciones respiratorias agudas</i>	66,759	87,544	+31.1%	10,870
<i>Covid-19</i>	58,752	76,292	+29.9%	9,473
<i>Infección de vías urinarias</i>	14,737	16,487	+11.9%	2,047
<i>Infecciones intestinales por otros organismos</i>	14,966	14,526	-2.9%	1,804
<i>Intoxicación por picadura de alacrán</i>	7,789	7,424	-4.7%	922
<i>Obesidad</i>	4,495	7,146	+59.0%	887
<i>Gingivitis y enfermedad periodontal</i>	3,835	5,486	+43.1%	681
<i>Úlceras, gastritis y duodenitis</i>	4,865	4,849	-0.3%	602
<i>Otitis Media Aguda</i>	3,614	4,531	+25.4%	563
<i>Diabetes mellitus no insulino dependiente [Tipo II]</i>	2,774	3,273	+18.0%	406

Fuente: SUAVE 2021 - 2021.

\* Información acumulada al 29 de octubre de 2022.

\*\* Por 10,000 habitantes.



Salud