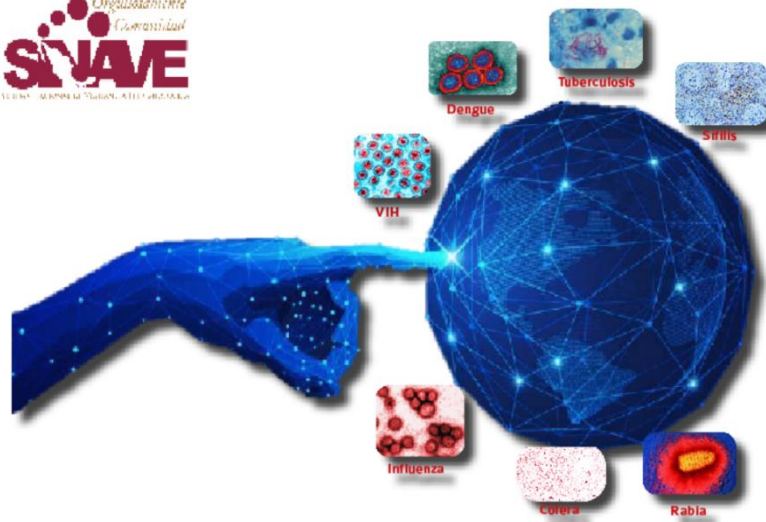


COLIMA
Gobierno del Estado

Salud

Servicios de Salud del Estado de Colima
Dirección de Servicios de Salud
Subdirección de Epidemiología

Boletín Epidemiológico Estadístico
Año 7, Número 39



Jueves 13 de octubre de 2022



COLIMA
Gobierno del Estado

Salud

Comité Editorial

Dr. Iván Gutiérrez Molina

Encargado de la Dirección de Servicios de Salud

Dra. Diana Carrasco Alcántara

Encargada de la Subdirección de Epidemiología

Editor

Dra. Diana Carrasco Alcántara

Captura

C. Ana Lilia Lepe Vázquez

L.A.P. Y C.P. Jesús Adrián Murguía Calvario

Diez principales causas de morbilidad
Municipio de Armería
2021 vs 2022*

Diagnóstico	2021 No. de casos	2022 No. de casos	% de variación	Tasa 2022
<i>Infecciones respiratorias agudas</i>	2,003	2,723	+35.9%	776
<i>Covid-19</i>	978	1,349	+37.9%	384
<i>Intoxicación por picadura de alacrán</i>	982	1,192	+21.4%	340
<i>Infección de vías urinarias</i>	642	758	+18.1%	216
<i>Infecciones intestinales por otros organismos</i>	447	335	-25.1%	95
<i>Obesidad</i>	81	208	+156.8%	59
<i>Otitis media aguda</i>	116	175	+50.9%	50
<i>Úlceras, gastritis y duodenitis</i>	186	169	-9.1%	48
<i>Vulvovaginitis</i>	109	146	+33.9%	42
<i>Hipertensión arterial</i>	108	102	-5.6%	29

Fuente: SUAVE 2021 - 2021.

* Información acumulada al 01 de octubre de 2022.

** Por 10,000 habitantes.

“El orden de las primeras 10 causas, se toma con base al año 2022”

Diez principales causas de morbilidad
Municipio de Colima
2021 vs 2022*

Diagnóstico	2021 No. de casos	2022 No. de casos	% de variación	Tasa 2022
<i>Covid-19</i>	16,646	29,609	+77.9%	1,674
<i>Infecciones respiratorias agudas</i>	14,773	17,579	+19.0%	994
<i>Infecciones intestinales por otros organismos</i>	4,437	4,604	+3.8%	260
<i>Infección de vías urinarias</i>	3,227	3,343	+3.6%	189
<i>Obesidad</i>	1,251	1,956	+56.4%	111
<i>Gingivitis y enfermedad periodontal</i>	1,148	1,811	+57.8%	102
<i>Diabetes mellitus no insulino dependiente [Tipo II]</i>	1,225	1,351	+10.3%	76
<i>Conjuntivitis</i>	729	769	+5.5%	43
<i>Hipertensión arterial</i>	603	737	+22.2%	42
<i>Otitis media aguda</i>	740	673	-9.1%	38

Fuente: SUAVE 2021 - 2021.

* Información acumulada al 01 de octubre de 2022.

** Por 10,000 habitantes.

“El orden de las primeras 10 causas, se toma con base al año 2022”

Diez principales causas de morbilidad
Municipio de Comala
2021 vs 2022*

Diagnóstico	2021 No. de casos	2022 No. de casos	% de variación	Tasa 2022
<i>Infecciones respiratorias agudas</i>	1,172	1,331	+13.6%	547
<i>Covid-19</i>	66	251	+280.3%	103
<i>Infecciones intestinales por otros organismos</i>	189	243	+28.6%	100
<i>Intoxicación por picadura de alacrán</i>	282	197	-30.1%	81
<i>Infeción de vías urinarias</i>	178	166	-6.7%	68
<i>Gingivitis y enfermedad periodontal</i>	142	139	-2.1%	57
<i>Faringitis y amigdalitis estreptocócicas</i>	27	70	+159.3%	29
<i>Vulvovaginitis</i>	20	56	+180.0%	23
<i>Úlceras, gastritis y duodenitis</i>	4	44	+1,000.0%	18
<i>Otitis media aguda</i>	75	35	-53.3%	14

Fuente: SUAVE 2021 - 2021.

* Información acumulada al 01 de octubre de 2022.

** Por 10,000 habitantes.

“El orden de las primeras 10 causas, se toma con base al año 2022”

Diez principales causas de morbilidad
Municipio de Coquimatlán
2021 vs 2022*

Diagnóstico	2021 No. de casos	2022 No. de casos	% de variación	Tasa 2022
<i>Infecciones respiratorias agudas</i>	505	701	+38.8%	298
<i>Intoxicación por picadura de alacrán</i>	421	403	-4.3%	172
<i>Covid-19</i>	607	205	-66.2%	87
<i>Infecciones intestinales por otros organismos</i>	83	117	+41.0%	50
<i>Infeción de vías urinarias</i>	132	111	-15.9%	47
<i>Faringitis y amigdalitis estreptocócicas</i>	25	55	+120.0%	23
<i>Vulvovaginitis</i>	45	47	+4.4%	20
<i>Úlceras, gastritis y duodenitis</i>	34	47	+38.2%	20
<i>Tuberculosis respiratoria</i>	75	41	-45.3%	17
<i>Depresión</i>	6	39	+550.0%	17

Fuente: SUAVE 2021 - 2021.

* Información acumulada al 01 de octubre de 2022.

** Por 10,000 habitantes.

“El orden de las primeras 10 causas, se toma con base al año 2022”

Diez principales causas de morbilidad
Municipio de Cuauhtémoc
2021 vs 2022*

Diagnóstico	2021 No. de casos	2022 No. de casos	% de variación	Tasa 2022
<i>Infecciones respiratorias agudas</i>	2,060	2,849	+38.3%	915
<i>Covid-19</i>	954	1,339	+40.4%	430
<i>Infecciones intestinales por otros organismos</i>	523	417	-20.3%	134
<i>Infección de vías urinarias</i>	317	362	+14.2%	116
<i>Obesidad</i>	63	170	+169.8%	55
<i>Gingivitis y enfermedad periodontal</i>	69	139	+101.4%	45
<i>Conjuntivitis</i>	108	127	+17.6%	41
<i>Intoxicación por picadura de alacrán</i>	114	94	-17.5%	30
<i>Vulvovaginitis</i>	28	40	+42.9%	13
<i>Insuficiencia venosa periférica</i>	17	30	+76.5%	10

Fuente: SUAVE 2021 - 2021.

* Información acumulada al 01 de octubre de 2022.

** Por 10,000 habitantes.

“El orden de las primeras 10 causas, se toma con base al año 2022”

Diez principales causas de morbilidad
Municipio de Ixtlahuacán
2021 vs 2022*

Diagnóstico	2021 No. de casos	2022 No. de casos	% de variación	Tasa 2022
<i>Infecciones respiratorias agudas</i>	430	998	+132.1%	1,590
<i>Covid-19</i>	285	289	+1.4%	460
<i>Intoxicación por picadura de alacrán</i>	226	229	+1.3%	365
<i>Infección de vías urinarias</i>	235	164	-30.2%	261
<i>Infecciones intestinales por otros organismos</i>	121	154	+27.3%	245
<i>Influenza</i>	118	96	-18.6%	153
<i>Otitis media aguda</i>	62	86	+38.7%	137
<i>Gingivitis y enfermedad periodontal</i>	70	55	-21.4%	88
<i>Obesidad</i>	69	40	-42.0%	64
<i>Vulvovaginitis</i>	53	38	-28.3%	61

Fuente: SUAVE 2021 - 2021.

* Información acumulada al 01 de octubre de 2022.

** Por 10,000 habitantes.

“El orden de las primeras 10 causas, se toma con base al año 2022”

Diez principales causas de morbilidad
Municipio de Manzanillo
2021 vs 2022*

Diagnóstico	2021 No. de casos	2022 No. de casos	% de variación	Tasa 2022
<i>Infecciones respiratorias agudas</i>	18,927	30,614	+61.7%	1,503
<i>Covid-19</i>	12,505	15,676	+25.4%	770
<i>Infección de vías urinarias</i>	4,266	5,104	+19.6%	251
<i>Infecciones intestinales por otros organismos</i>	5,090	4,979	-2.2%	245
<i>Obesidad</i>	1,358	2,591	+90.8%	127
<i>Úlceras, gastritis y duodenitis</i>	2,077	2,137	+2.9%	105
<i>Otitis media aguda</i>	1,132	2,089	+84.5%	103
<i>Intoxicación por picadura de alacrán</i>	1,871	1,503	-19.7%	74
<i>Conjuntivitis</i>	678	946	+39.5%	46
<i>Diabetes mellitus no insulino dependiente [Tipo II]</i>	467	814	+74.3%	40

Fuente: SUAVE 2021 - 2021.

* Información acumulada al 01 de octubre de 2022.

** Por 10,000 habitantes.

“El orden de las primeras 10 causas, se toma con base al año 2022”

Diez principales causas de morbilidad
Municipio de Minatitlán
2021 vs 2022*

Diagnóstico	2021 No. de casos	2022 No. de casos	% de variación	Tasa 2022
<i>Infecciones respiratorias agudas</i>	1,620	3,040	+87.7%	3,133
<i>Covid-19</i>	278	565	+103.2%	582
<i>Infecciones intestinales por otros organismos</i>	450	526	+16.9%	542
<i>Infección de vías urinarias</i>	271	328	+21.0%	338
<i>Intoxicación por picadura de alacrán</i>	171	183	+7.0%	189
<i>Otitis media aguda</i>	125	168	+34.4%	173
<i>Gingivitis y enfermedad periodontal</i>	33	142	+330.3%	146
<i>Úlceras, gastritis y duodenitis</i>	119	137	+15.1%	141
<i>Conjuntivitis</i>	30	63	+110.0%	65
<i>Vulvovaginitis</i>	55	44	-20.0%	45

Fuente: SUAVE 2021 - 2021.

* Información acumulada al 01 de octubre de 2022.

** Por 10,000 habitantes.

“El orden de las primeras 10 causas, se toma con base al año 2022”

Diez principales causas de morbilidad
Municipio de Tecomán
2021 vs 2022*

Diagnóstico	2021 No. de casos	2022 No. de casos	% de variación	Tasa 2022
<i>Infecciones respiratorias agudas</i>	9,516	11,166	+17.3%	799
<i>Covid-19</i>	8,871	8,386	-5.5%	600
<i>Infección de vías urinarias</i>	2,501	2,862	+14.4%	205
<i>Intoxicación por picadura de alacrán</i>	2,033	1,823	-10.3%	131
<i>Influenza</i>	2,393	1,479	-38.2%	106
<i>Gingivitis y enfermedad periodontal</i>	1,066	1,397	+31.1%	100
<i>Infecciones intestinales por otros organismos</i>	1,380	1,212	-12.2%	87
<i>Obesidad</i>	617	869	+40.8%	62
<i>Úlceras, gastritis y duodenitis</i>	829	860	+3.7%	62
<i>Otitis media aguda</i>	694	583	-16.0%	42

Fuente: SUAVE 2021 - 2021.

* Información acumulada al 01 de octubre de 2022.

** Por 10,000 habitantes.

“El orden de las primeras 10 causas, se toma con base al año 2022”

Diez principales causas de morbilidad
Municipio de Villa de Álvarez
2021 vs 2022*

Diagnóstico	2021 No. de casos	2022 No. de casos	% de variación	Tasa 2022
<i>Covid-19</i>	11,661	15,247	+30.8%	982
<i>Infecciones respiratorias agudas</i>	8,250	6,316	-23.4%	407
<i>Infección de vías urinarias</i>	1,356	1,312	-3.2%	85
<i>Obesidad</i>	463	679	+46.7%	44
<i>Infecciones intestinales por otros organismos</i>	1,186	640	-46.0%	41
<i>Gingivitis y enfermedad periodontal</i>	339	529	+56.0%	34
<i>Hipertensión arterial</i>	200	326	+63.0%	21
<i>Úlceras, gastritis y duodenitis</i>	233	298	+27.9%	19
<i>Vulvovaginitis</i>	307	264	-14.0%	17
<i>Infección asociada a la atención a la salud</i>	128	238	+85.9%	15

Fuente: SUAVE 2021 - 2021.

* Información acumulada al 01 de octubre de 2022.

** Por 10,000 habitantes.

“El orden de las primeras 10 causas, se toma con base al año 2022”

Diez principales causas de morbilidad
Estatal
2021 vs 2022*

Diagnóstico	2021 No. de casos	2022 No. de casos	% de variación	Tasa 2022
<i>Infecciones respiratorias agudas</i>	59,256	77,317	+30.5%	9,600
<i>Covid-19</i>	52,851	72,916	+38.0%	9,053
<i>Infección de vías urinarias</i>	13,125	14,510	+10.6%	1,802
<i>Infecciones intestinales por otros organismos</i>	13,906	13,227	-4.9%	1,642
<i>Obesidad</i>	3,947	6,588	+66.9%	818
<i>Intoxicación por picadura de alacrán</i>	6,856	6,375	-7.0%	792
<i>Gingivitis y enfermedad periodontal</i>	3,282	4,929	+50.2%	612
<i>Úlceras, gastritis y duodenitis</i>	4,426	4,392	-0.8%	545
<i>Otitis Media Aguda</i>	3,136	3,922	+25.1%	487
<i>Diabetes mellitus no insulino dependiente [Tipo II]</i>	2,453	3,013	+22.8%	374

Fuente: SUAVE 2021 - 2021.

* Información acumulada al 01 de octubre de 2022.

** Por 10,000 habitantes.



Salud