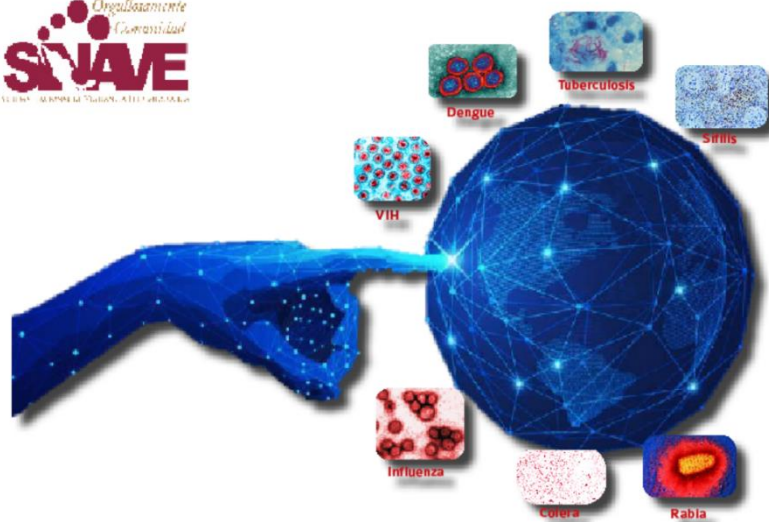


**COLIMA**  
Gobierno del Estado

Salud

Servicios de Salud del Estado de Colima  
Dirección de Servicios de Salud  
Subdirección de Epidemiología

Boletín Epidemiológico Estadístico  
Año 7, Número 38



Miércoles 05 de octubre de 2022



**COLIMA**  
Gobierno del Estado

Salud

**Comité Editorial**

Dr. Iván Gutiérrez Molina

*Encargado de la Dirección de Servicios de Salud*

Dra. Diana Carrasco Alcántara

*Encargada de la Subdirección de Epidemiología*

**Editor**

Dra. Diana Carrasco Alcántara

**Captura**

C. Ana Lilia Lepe Vázquez

L.A.P. Y C.P. Jesús Adrián Murguía Calvario

**Diez principales causas de morbilidad**  
**Municipio de Armería**  
**2021 vs 2022\***

Diagnóstico	2021 No. de casos	2022 No. de casos	% de variación	Tasa 2022
<i>Infecciones respiratorias agudas</i>	1,967	2,593	+31.8%	739
<i>Covid-19</i>	949	1,326	+39.7%	378
<i>Intoxicación por picadura de alacrán</i>	953	1,142	+19.8%	325
<i>Infección de vías urinarias</i>	620	744	+20.0%	212
<i>Infecciones intestinales por otros organismos</i>	442	326	-26.2%	93
<i>Obesidad</i>	77	206	+167.5%	59
<i>Otitis media aguda</i>	110	171	+55.5%	49
<i>Úlceras, gastritis y duodenitis</i>	181	166	-8.3%	47
<i>Vulvovaginitis</i>	105	141	+34.3%	40
<i>Hipertensión arterial</i>	107	99	-7.5%	28

Fuente: SUAVE 2021 - 2021.

\* Información acumulada al 24 de septiembre de 2022.

\*\* Por 10,000 habitantes.

“El orden de las primeras 10 causas, se toma con base al año 2022”

**Diez principales causas de morbilidad**  
**Municipio de Colima**  
**2021 vs 2022\***

Diagnóstico	2021 No. de casos	2022 No. de casos	% de variación	Tasa 2022
<i>Covid-19</i>	15,942	29,234	+83.4%	1,653
<i>Infecciones respiratorias agudas</i>	14,310	16,899	+18.1%	956
<i>Infecciones intestinales por otros organismos</i>	4,340	4,513	+4.0%	255
<i>Infección de vías urinarias</i>	3,151	3,221	+2.2%	182
<i>Obesidad</i>	1,201	1,911	+59.1%	108
<i>Gingivitis y enfermedad periodontal</i>	1,112	1,776	+59.7%	100
<i>Diabetes mellitus no insulino dependiente [Tipo II]</i>	1,197	1,316	+9.9%	74
<i>Conjuntivitis</i>	719	737	+2.5%	42
<i>Hipertensión arterial</i>	591	722	+22.2%	41
<i>Úlceras, gastritis y duodenitis</i>	764	653	-14.5%	37

Fuente: SUAVE 2021 - 2021.

\* Información acumulada al 24 de septiembre de 2022.

\*\* Por 10,000 habitantes.

“El orden de las primeras 10 causas, se toma con base al año 2022”

Diez principales causas de morbilidad  
Municipio de Comala  
2021 vs 2022\*

Diagnóstico	2021 No. de casos	2022 No. de casos	% de variación	Tasa 2022
<i>Infecciones respiratorias agudas</i>	1,142	1,307	+14.4%	537
<i>Covid-19</i>	61	251	+311.5%	103
<i>Infecciones intestinales por otros organismos</i>	188	241	+28.2%	99
<i>Intoxicación por picadura de alacrán</i>	270	190	-29.6%	78
<i>Infeción de vías urinarias</i>	173	164	-5.2%	67
<i>Gingivitis y enfermedad periodontal</i>	140	134	-4.3%	55
<i>Faringitis y amigdalitis estreptocócicas</i>	27	70	+159.3%	29
<i>Vulvovaginitis</i>	20	55	+175.0%	23
<i>Úlceras, gastritis y duodenitis</i>	4	44	+1,000.0%	18
<i>Otitis media aguda</i>	73	35	-52.1%	14

Fuente: SUAVE 2021 - 2021.

\* Información acumulada al 24 de septiembre de 2022.

\*\* Por 10,000 habitantes.

“El orden de las primeras 10 causas, se toma con base al año 2022”

Diez principales causas de morbilidad  
Municipio de Coquimatlán  
2021 vs 2022\*

Diagnóstico	2021 No. de casos	2022 No. de casos	% de variación	Tasa 2022
<i>Infecciones respiratorias agudas</i>	487	664	+36.3%	283
<i>Intoxicación por picadura de alacrán</i>	413	382	-7.5%	163
<i>Covid-19</i>	590	205	-65.3%	87
<i>Infecciones intestinales por otros organismos</i>	83	115	+38.6%	49
<i>Infeción de vías urinarias</i>	128	110	-14.1%	47
<i>Faringitis y amigdalitis estreptocócicas</i>	23	55	+139.1%	23
<i>Vulvovaginitis</i>	45	47	+4.4%	20
<i>Úlceras, gastritis y duodenitis</i>	34	46	+35.3%	20
<i>Tuberculosis respiratoria</i>	75	41	-45.3%	17
<i>Depresión</i>	6	36	+500.0%	15

Fuente: SUAVE 2021 - 2021.

\* Información acumulada al 24 de septiembre de 2022.

\*\* Por 10,000 habitantes.

“El orden de las primeras 10 causas, se toma con base al año 2022”

Diez principales causas de morbilidad  
Municipio de Cuauhtémoc  
2021 vs 2022\*

Diagnóstico	2021 No. de casos	2022 No. de casos	% de variación	Tasa 2022
<i>Infecciones respiratorias agudas</i>	1,999	2,786	+39.4%	895
<i>Covid-19</i>	919	1,339	+45.7%	430
<i>Infecciones intestinales por otros organismos</i>	511	411	-19.6%	132
<i>Infección de vías urinarias</i>	311	349	+12.2%	112
<i>Obesidad</i>	61	165	+170.5%	53
<i>Gingivitis y enfermedad periodontal</i>	69	134	+94.2%	43
<i>Conjuntivitis</i>	107	123	+15.0%	40
<i>Intoxicación por picadura de alacrán</i>	111	92	-17.1%	30
<i>Vulvovaginitis</i>	28	39	+39.3%	13
<i>Insuficiencia venosa periférica</i>	17	29	+70.6%	9

Fuente: SUAVE 2021 - 2021.

\* Información acumulada al 24 de septiembre de 2022.

\*\* Por 10,000 habitantes.

“El orden de las primeras 10 causas, se toma con base al año 2022”

Diez principales causas de morbilidad  
Municipio de Ixtlahuacán  
2021 vs 2022\*

Diagnóstico	2021 No. de casos	2022 No. de casos	% de variación	Tasa 2022
<i>Infecciones respiratorias agudas</i>	420	920	+119.0%	1,466
<i>Covid-19</i>	265	283	+6.8%	451
<i>Intoxicación por picadura de alacrán</i>	220	217	-1.4%	346
<i>Infección de vías urinarias</i>	228	158	-30.7%	252
<i>Infecciones intestinales por otros organismos</i>	119	139	+16.8%	221
<i>Influenza</i>	118	90	-23.7%	143
<i>Otitis media aguda</i>	59	81	+37.3%	129
<i>Gingivitis y enfermedad periodontal</i>	70	55	-21.4%	88
<i>Obesidad</i>	67	38	-43.3%	61
<i>Vulvovaginitis</i>	53	37	-30.2%	59

Fuente: SUAVE 2021 - 2021.

\* Información acumulada al 24 de septiembre de 2022.

\*\* Por 10,000 habitantes.

“El orden de las primeras 10 causas, se toma con base al año 2022”

Diez principales causas de morbilidad  
Municipio de Manzanillo  
2021 vs 2022\*

Diagnóstico	2021 No. de casos	2022 No. de casos	% de variación	Tasa 2022
<i>Infecciones respiratorias agudas</i>	18,504	29,559	+59.7%	1,452
<i>Covid-19</i>	12,228	15,379	+25.8%	755
<i>Infección de vías urinarias</i>	4,144	4,943	+19.3%	243
<i>Infecciones intestinales por otros organismos</i>	4,992	4,882	-2.2%	240
<i>Obesidad</i>	1,316	2,534	+92.6%	124
<i>Úlceras, gastritis y duodenitis</i>	2,034	2,076	+2.1%	102
<i>Otitis media aguda</i>	1,054	1,964	+86.3%	96
<i>Intoxicación por picadura de alacrán</i>	1,822	1,442	-20.9%	71
<i>Conjuntivitis</i>	659	920	+39.6%	45
<i>Diabetes mellitus no insulino dependiente [Tipo II]</i>	455	780	+71.4%	38

Fuente: SUAVE 2021 - 2021.

\* Información acumulada al 24 de septiembre de 2022.

\*\* Por 10,000 habitantes.

“El orden de las primeras 10 causas, se toma con base al año 2022”

Diez principales causas de morbilidad  
Municipio de Minatitlán  
2021 vs 2022\*

Diagnóstico	2021 No. de casos	2022 No. de casos	% de variación	Tasa 2022
<i>Infecciones respiratorias agudas</i>	1,565	2,883	+84.2%	2,972
<i>Covid-19</i>	264	550	+108.3%	567
<i>Infecciones intestinales por otros organismos</i>	444	521	+17.3%	537
<i>Infección de vías urinarias</i>	267	318	+19.1%	328
<i>Intoxicación por picadura de alacrán</i>	168	175	+4.2%	180
<i>Otitis media aguda</i>	121	159	+31.4%	164
<i>Gingivitis y enfermedad periodontal</i>	33	142	+330.3%	146
<i>Úlceras, gastritis y duodenitis</i>	116	129	+11.2%	133
<i>Conjuntivitis</i>	29	61	+110.3%	63
<i>Vulvovaginitis</i>	54	42	-22.2%	43

Fuente: SUAVE 2021 - 2021.

\* Información acumulada al 24 de septiembre de 2022.

\*\* Por 10,000 habitantes.

“El orden de las primeras 10 causas, se toma con base al año 2022”

Diez principales causas de morbilidad  
Municipio de Tecomán  
2021 vs 2022\*

Diagnóstico	2021 No. de casos	2022 No. de casos	% de variación	Tasa 2022
<i>Infecciones respiratorias agudas</i>	9,252	10,770	+16.4%	771
<i>Covid-19</i>	8,521	8,314	-2.4%	595
<i>Infección de vías urinarias</i>	2,424	2,794	+15.3%	200
<i>Intoxicación por picadura de alacrán</i>	2,004	1,766	-11.9%	126
<i>Influenza</i>	2,354	1,475	-37.3%	106
<i>Gingivitis y enfermedad periodontal</i>	1,034	1,368	+32.3%	98
<i>Infecciones intestinales por otros organismos</i>	1,353	1,164	-14.0%	83
<i>Obesidad</i>	607	859	+41.5%	62
<i>Úlceras, gastritis y duodenitis</i>	815	844	+3.6%	60
<i>Otitis media aguda</i>	665	559	-15.9%	40

Fuente: SUAVE 2021 - 2021.

\* Información acumulada al 24 de septiembre de 2022.

\*\* Por 10,000 habitantes.

“El orden de las primeras 10 causas, se toma con base al año 2022”

Diez principales causas de morbilidad  
Municipio de Villa de Álvarez  
2021 vs 2022\*

Diagnóstico	2021 No. de casos	2022 No. de casos	% de variación	Tasa 2022
<i>Covid-19</i>	11,214	14,924	+33.1%	961
<i>Infecciones respiratorias agudas</i>	7,924	6,147	-22.4%	396
<i>Infección de vías urinarias</i>	1,328	1,266	-4.7%	82
<i>Obesidad</i>	442	662	+49.8%	43
<i>Infecciones intestinales por otros organismos</i>	1,168	624	-46.6%	40
<i>Gingivitis y enfermedad periodontal</i>	332	517	+55.7%	33
<i>Hipertensión arterial</i>	190	312	+64.2%	20
<i>Úlceras, gastritis y duodenitis</i>	222	288	+29.7%	19
<i>Vulvovaginitis</i>	302	248	-17.9%	16
<i>Infección asociada a la atención a la salud</i>	120	235	+95.8%	15

Fuente: SUAVE 2021 - 2021.

\* Información acumulada al 24 de septiembre de 2022.

\*\* Por 10,000 habitantes.

“El orden de las primeras 10 causas, se toma con base al año 2022”

**Diez principales causas de morbilidad**  
Estatal  
2021 vs 2022\*

Diagnóstico	2021 No. de casos	2022 No. de casos	% de variación	Tasa 2022
<i>Infecciones respiratorias agudas</i>	57,570	74,528	+29.5%	9,253
<i>Covid-19</i>	50,953	71,805	+40.9%	8,915
<i>Infección de vías urinarias</i>	12,774	14,067	+10.1%	1,747
<i>Infecciones intestinales por otros organismos</i>	13,640	12,936	-5.2%	1,606
<i>Obesidad</i>	3,815	6,446	+69.0%	800
<i>Intoxicación por picadura de alacrán</i>	6,694	6,131	-8.4%	761
<i>Gingivitis y enfermedad periodontal</i>	3,193	4,819	+50.9%	598
<i>Úlceras, gastritis y duodenitis</i>	4,329	4,274	-1.3%	531
<i>Otitis Media Aguda</i>	2,981	3,697	+24.0%	459
<i>Diabetes mellitus no insulino dependiente [Tipo II]</i>	2,383	2,927	+22.8%	363

Fuente: SUAVE 2021 - 2021.

\* Información acumulada al 24 de septiembre de 2022.

\*\* Por 10,000 habitantes.



Salud