

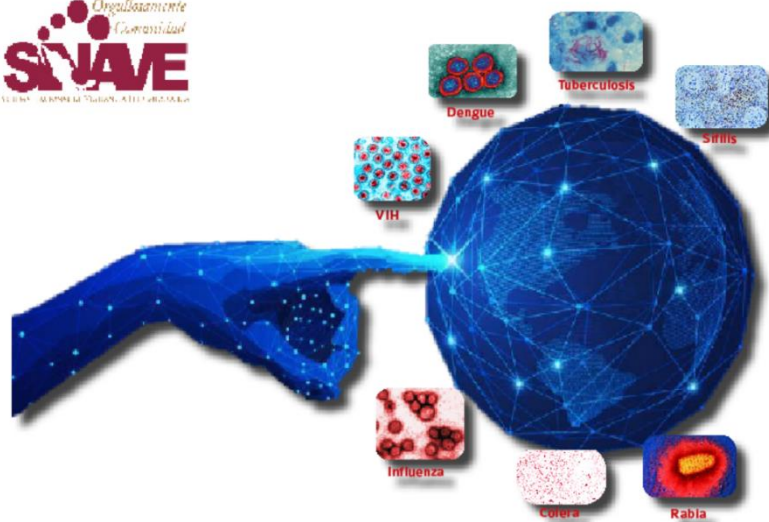


**COLIMA**  
Gobierno del Estado

Salud

Servicios de Salud del Estado de Colima  
Dirección de Servicios de Salud  
Subdirección de Epidemiología

Boletín Epidemiológico Estadístico  
Año 7, Número 35



Miércoles 14 de septiembre de 2022



**COLIMA**  
Gobierno del Estado

Salud

**Comité Editorial**

Dr. Iván Gutiérrez Molina

*Encargado de la Dirección de Servicios de Salud*

Dra. Diana Carrasco Alcántara

*Encargada de la Subdirección de Epidemiología*

**Editor**

Dra. Diana Carrasco Alcántara

**Captura**

C. Ana Lilia Lepe Vázquez

L.A.P. Y C.P. Jesús Adrián Murguía Calvario

**Diez principales causas de morbilidad**  
**Municipio de Armería**  
**2021 vs 2022\***

Diagnóstico	2021 No. de casos	2022 No. de casos	% de variación	Tasa 2022
<i>Infecciones respiratorias agudas</i>	1,812	2,333	+28.8%	665
<i>Covid-19</i>	737	1,253	+70.0%	357
<i>Intoxicación por picadura de alacrán</i>	847	1,013	+19.6%	289
<i>Infección de vías urinarias</i>	560	700	+25.0%	199
<i>Infecciones intestinales por otros organismos</i>	426	311	-27.0%	89
<i>Obesidad</i>	69	188	+172.5%	54
<i>Úlceras, gastritis y duodenitis</i>	171	160	-6.4%	46
<i>Otitis media aguda</i>	93	159	+71.0%	45
<i>Vulvovaginitis</i>	95	129	+35.8%	37
<i>Hipertensión arterial</i>	104	91	-12.5%	26

Fuente: SUAVE 2021 - 2021.

\* Información acumulada al 03 de septiembre de 2022.

\*\* Por 10,000 habitantes.

“El orden de las primeras 10 causas, se toma con base al año 2022”

**Diez principales causas de morbilidad**  
**Municipio de Colima**  
**2021 vs 2022\***

Diagnóstico	2021 No. de casos	2022 No. de casos	% de variación	Tasa 2022
<i>Covid-19</i>	13,129	28,100	+114.0%	1,589
<i>Infecciones respiratorias agudas</i>	12,965	14,899	+14.9%	842
<i>Infecciones intestinales por otros organismos</i>	3,931	4,203	+6.9%	238
<i>Infección de vías urinarias</i>	2,911	2,964	+1.8%	168
<i>Obesidad</i>	1,088	1,806	+66.0%	102
<i>Gingivitis y enfermedad periodontal</i>	1,018	1,602	+57.4%	91
<i>Diabetes mellitus no insulino dependiente [Tipo II]</i>	1,115	1,236	+10.9%	70
<i>Conjuntivitis</i>	664	684	+3.0%	39
<i>Hipertensión arterial</i>	552	649	+17.6%	37
<i>Úlceras, gastritis y duodenitis</i>	720	608	-15.6%	34

Fuente: SUAVE 2021 - 2021.

\* Información acumulada al 03 de septiembre de 2022.

\*\* Por 10,000 habitantes.

“El orden de las primeras 10 causas, se toma con base al año 2022”

**Diez principales causas de morbilidad**  
Municipio de Comala  
2021 vs 2022\*

Diagnóstico	2021 No. de casos	2022 No. de casos	% de variación	Tasa 2022
<i>Infecciones respiratorias agudas</i>	1,055	1,184	+12.2%	486
<i>Covid-19</i>	18	250	+1,288.9%	103
<i>Infecciones intestinales por otros organismos</i>	176	230	+30.7%	94
<i>Intoxicación por picadura de alacrán</i>	246	166	-32.5%	68
<i>Infeción de vías urinarias</i>	163	151	-7.4%	62
<i>Gingivitis y enfermedad periodontal</i>	128	114	-10.9%	47
<i>Faringitis y amigdalitis estreptocócicas</i>	27	64	+137.0%	26
<i>Vulvovaginitis</i>	16	51	+218.8%	21
<i>Úlceras, gastritis y duodenitis</i>	4	43	+975.0%	18
<i>Hipertensión arterial</i>	4	32	+700.0%	13

Fuente: SUAVE 2021 - 2021.

\* Información acumulada al 03 de septiembre de 2022.

\*\* Por 10,000 habitantes.

“El orden de las primeras 10 causas, se toma con base al año 2022”

**Diez principales causas de morbilidad**  
Municipio de Coquimatlán  
2021 vs 2022\*

Diagnóstico	2021 No. de casos	2022 No. de casos	% de variación	Tasa 2022
<i>Infecciones respiratorias agudas</i>	445	557	+25.2%	237
<i>Intoxicación por picadura de alacrán</i>	364	339	-6.9%	144
<i>Covid-19</i>	458	197	-57.0%	84
<i>Infeción de vías urinarias</i>	123	104	-15.4%	44
<i>Infecciones intestinales por otros organismos</i>	75	100	+33.3%	43
<i>Faringitis y amigdalitis estreptocócicas</i>	23	50	+117.4%	21
<i>Vulvovaginitis</i>	45	43	-4.4%	18
<i>Tuberculosis respiratoria</i>	74	41	-44.6%	17
<i>Úlceras, gastritis y duodenitis</i>	31	40	+29.0%	17
<i>Conjuntivitis</i>	17	30	+76.5%	13

Fuente: SUAVE 2021 - 2021.

\* Información acumulada al 03 de septiembre de 2022.

\*\* Por 10,000 habitantes.

“El orden de las primeras 10 causas, se toma con base al año 2022”

Diez principales causas de morbilidad  
Municipio de Cuauhtémoc  
2021 vs 2022\*

Diagnóstico	2021 No. de casos	2022 No. de casos	% de variación	Tasa 2022
<i>Infecciones respiratorias agudas</i>	1,872	2,527	+35.0%	812
<i>Covid-19</i>	758	1,339	+76.6%	430
<i>Infecciones intestinales por otros organismos</i>	488	388	-20.5%	125
<i>Infección de vías urinarias</i>	290	311	+7.2%	100
<i>Obesidad</i>	59	152	+157.6%	49
<i>Gingivitis y enfermedad periodontal</i>	68	131	+92.6%	42
<i>Conjuntivitis</i>	103	112	+8.7%	36
<i>Intoxicación por picadura de alacrán</i>	98	84	-14.3%	27
<i>Vulvovaginitis</i>	27	34	+25.9%	11
<i>Insuficiencia venosa periférica</i>	17	29	+70.6%	9

Fuente: SUAVE 2021 - 2021.

\* Información acumulada al 03 de septiembre de 2022.

\*\* Por 10,000 habitantes.

“El orden de las primeras 10 causas, se toma con base al año 2022”

Diez principales causas de morbilidad  
Municipio de Ixtlahuacán  
2021 vs 2022\*

Diagnóstico	2021 No. de casos	2022 No. de casos	% de variación	Tasa 2022
<i>Infecciones respiratorias agudas</i>	391	730	+86.7%	1,163
<i>Covid-19</i>	197	283	+43.7%	451
<i>Intoxicación por picadura de alacrán</i>	204	194	-4.9%	309
<i>Infección de vías urinarias</i>	207	144	-30.4%	229
<i>Infecciones intestinales por otros organismos</i>	112	126	+12.5%	201
<i>Influenza</i>	72	90	+25.0%	143
<i>Otitis media aguda</i>	55	64	+16.4%	102
<i>Gingivitis y enfermedad periodontal</i>	68	44	-35.3%	70
<i>Obesidad</i>	65	32	-50.8%	51
<i>Vulvovaginitis</i>	46	31	-32.6%	49

Fuente: SUAVE 2021 - 2021.

\* Información acumulada al 03 de septiembre de 2022.

\*\* Por 10,000 habitantes.

“El orden de las primeras 10 causas, se toma con base al año 2022”

Diez principales causas de morbilidad  
Municipio de Manzanillo  
2021 vs 2022\*

Diagnóstico	2021 No. de casos	2022 No. de casos	% de variación	Tasa 2022
<i>Infecciones respiratorias agudas</i>	17,060	26,721	+56.6%	1,312
<i>Covid-19</i>	11,185	14,253	+27.4%	700
<i>Infección de vías urinarias</i>	3,832	4,532	+18.3%	223
<i>Infecciones intestinales por otros organismos</i>	4,638	4,486	-3.3%	220
<i>Obesidad</i>	1,228	2,443	+98.9%	120
<i>Úlceras, gastritis y duodenitis</i>	1,870	1,888	+1.0%	93
<i>Otitis media aguda</i>	951	1,793	+88.5%	88
<i>Intoxicación por picadura de alacrán</i>	1,685	1,319	-21.7%	65
<i>Conjuntivitis</i>	606	832	+37.3%	41
<i>Diabetes mellitus no insulino dependiente [Tipo II]</i>	412	719	+74.5%	35

Fuente: SUAVE 2021 - 2021.

\* Información acumulada al 03 de septiembre de 2022.

\*\* Por 10,000 habitantes.

“El orden de las primeras 10 causas, se toma con base al año 2022”

Diez principales causas de morbilidad  
Municipio de Minatitlán  
2021 vs 2022\*

Diagnóstico	2021 No. de casos	2022 No. de casos	% de variación	Tasa 2022
<i>Infecciones respiratorias agudas</i>	1,427	2,512	+76.0%	2,589
<i>Covid-19</i>	222	536	+141.4%	552
<i>Infecciones intestinales por otros organismos</i>	433	484	+11.8%	499
<i>Infección de vías urinarias</i>	247	283	+14.6%	292
<i>Intoxicación por picadura de alacrán</i>	146	155	+6.2%	160
<i>Otitis media aguda</i>	111	145	+30.6%	149
<i>Gingivitis y enfermedad periodontal</i>	31	139	+348.4%	143
<i>Úlceras, gastritis y duodenitis</i>	114	117	+2.6%	121
<i>Conjuntivitis</i>	29	52	+79.3%	54
<i>Diabetes mellitus no insulino dependiente [Tipo II]</i>	35	35	0.0%	36

Fuente: SUAVE 2021 - 2021.

\* Información acumulada al 03 de septiembre de 2022.

\*\* Por 10,000 habitantes.

“El orden de las primeras 10 causas, se toma con base al año 2022”

Diez principales causas de morbilidad  
Municipio de Tecomán  
2021 vs 2022\*

Diagnóstico	2021 No. de casos	2022 No. de casos	% de variación	Tasa 2022
<i>Infecciones respiratorias agudas</i>	8,525	9,570	+12.3%	685
<i>Covid-19</i>	6,901	8,010	+16.1%	573
<i>Infección de vías urinarias</i>	2,252	2,608	+15.8%	187
<i>Intoxicación por picadura de alacrán</i>	1,793	1,554	-13.3%	111
<i>Influenza</i>	1,917	1,368	-28.6%	98
<i>Gingivitis y enfermedad periodontal</i>	943	1,303	+38.2%	93
<i>Infecciones intestinales por otros organismos</i>	1,290	1,085	-15.9%	78
<i>Obesidad</i>	567	830	+46.4%	59
<i>Úlceras, gastritis y duodenitis</i>	762	801	+5.1%	57
<i>Otitis media aguda</i>	592	512	-13.5%	37

Fuente: SUAVE 2021 - 2021.

\* Información acumulada al 03 de septiembre de 2022.

\*\* Por 10,000 habitantes.

“El orden de las primeras 10 causas, se toma con base al año 2022”

Diez principales causas de morbilidad  
Municipio de Villa de Álvarez  
2021 vs 2022\*

Diagnóstico	2021 No. de casos	2022 No. de casos	% de variación	Tasa 2022
<i>Covid-19</i>	9,497	13,786	+45.2%	888
<i>Infecciones respiratorias agudas</i>	7,204	5,672	-21.3%	365
<i>Infección de vías urinarias</i>	1,237	1,179	-4.7%	76
<i>Obesidad</i>	411	599	45.7%	39
<i>Infecciones intestinales por otros organismos</i>	1,121	591	-47.3%	38
<i>Gingivitis y enfermedad periodontal</i>	319	476	+49.2%	31
<i>Hipertensión arterial</i>	174	279	+60.3%	18
<i>Úlceras, gastritis y duodenitis</i>	203	266	+31.0%	17
<i>Vulvovaginitis</i>	292	225	-22.9%	14
<i>Infección asociada a la atención a la salud</i>	89	215	+141.6%	14

Fuente: SUAVE 2021 - 2021.

\* Información acumulada al 03 de septiembre de 2022.

\*\* Por 10,000 habitantes.

“El orden de las primeras 10 causas, se toma con base al año 2022”



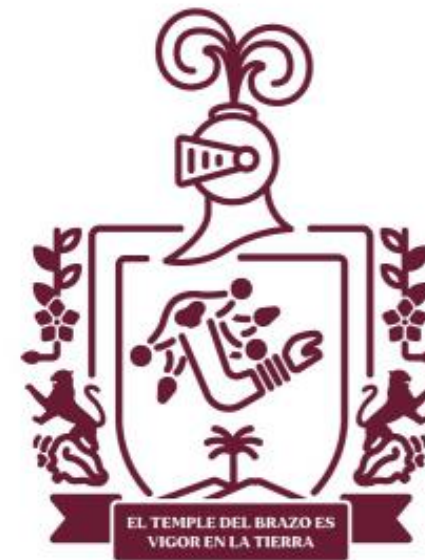
**Diez principales causas de morbilidad**  
Estatal  
2021 vs 2022\*

Diagnóstico	2021 No. de casos	2022 No. de casos	% de variación	Tasa 2022
<i>Covid-19</i>	43,102	68,007	+57.8%	8,444
<i>Infecciones respiratorias agudas</i>	52,756	66,705	+26.4%	8,282
<i>Infección de vías urinarias</i>	11,822	12,976	+9.8%	1,611
<i>Infecciones intestinales por otros organismos</i>	12,690	12,004	-5.4%	1,490
<i>Obesidad</i>	3,529	6,115	+73.3%	759
<i>Intoxicación por picadura de alacrán</i>	6,034	5,487	-9.1%	681
<i>Gingivitis y enfermedad periodontal</i>	2,959	4,468	+51.0%	555
<i>Úlceras, gastritis y duodenitis</i>	4,024	3,950	-1.8%	490
<i>Otitis Media Aguda</i>	2,679	3,342	+24.7%	415
<i>Diabetes mellitus no insulino dependiente [Tipo II]</i>	2,202	2,717	+23.4%	337

Fuente: SUAVE 2021 - 2021.

\* Información acumulada al 03 de septiembre de 2022.

\*\* Por 10,000 habitantes.



Salud