

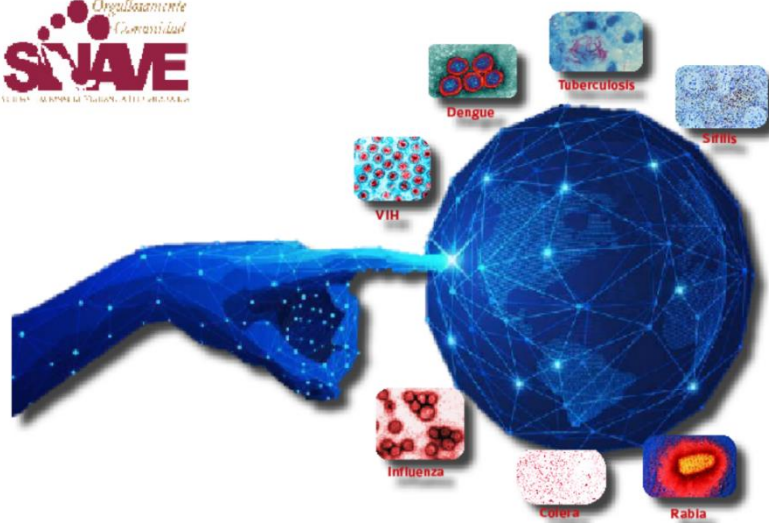


**COLIMA**  
Gobierno del Estado

Salud

Servicios de Salud del Estado de Colima  
Dirección de Servicios de Salud  
Subdirección de Epidemiología

Boletín Epidemiológico Estadístico  
Año 7, Número 34



Jueves 08 de septiembre de 2022



**COLIMA**  
Gobierno del Estado

Salud

### Comité Editorial

Dr. Iván Gutiérrez Molina

*Encargado de la Dirección de Servicios de Salud*

Dra. Diana Carrasco Alcántara

*Encargada de la Subdirección de Epidemiología*

### Editor

Dra. Diana Carrasco Alcántara

### Captura

C. Ana Lilia Lepe Vázquez

L.A.P. Y C.P. Jesús Adrián Murguía Calvario

Diez principales causas de morbilidad  
Municipio de Armería  
2021 vs 2022\*

Diagnóstico	2021 No. de casos	2022 No. de casos	% de variación	Tasa 2022
<i>Infecciones respiratorias agudas</i>	1,769	2,252	+27.3%	642
<i>Covid-19</i>	641	1,235	+92.7%	352
<i>Intoxicación por picadura de alacrán</i>	818	977	+19.4%	278
<i>Infección de vías urinarias</i>	546	686	+25.6%	195
<i>Infecciones intestinales por otros organismos</i>	420	303	-27.9%	86
<i>Obesidad</i>	67	179	+167.2%	51
<i>Úlceras, gastritis y duodenitis</i>	167	157	-6.0%	45
<i>Otitis media aguda</i>	89	154	+73.0%	44
<i>Vulvovaginitis</i>	86	129	+50.0%	37
<i>Hipertensión arterial</i>	102	89	-12.7%	25

Fuente: SUAVE 2021 - 2021.

\* Información acumulada al 27 de agosto de 2022.

\*\* Por 10,000 habitantes.

“El orden de las primeras 10 causas, se toma con base al año 2022”

Diez principales causas de morbilidad  
Municipio de Colima  
2021 vs 2022\*

Diagnóstico	2021 No. de casos	2022 No. de casos	% de variación	Tasa 2022
<i>Covid-19</i>	11,933	27,657	+131.8%	1,564
<i>Infecciones respiratorias agudas</i>	12,505	14,395	+15.1%	814
<i>Infecciones intestinales por otros organismos</i>	3,723	4,100	+10.1%	232
<i>Infección de vías urinarias</i>	2,857	2,853	-0.1%	161
<i>Obesidad</i>	1,045	1,757	+68.1%	99
<i>Gingivitis y enfermedad periodontal</i>	1,005	1,538	+53.0%	87
<i>Diabetes mellitus no insulino dependiente [Tipo II]</i>	1,090	1,212	+11.2%	69
<i>Conjuntivitis</i>	635	666	+4.9%	38
<i>Hipertensión arterial</i>	544	634	+16.5%	36
<i>Úlceras, gastritis y duodenitis</i>	706	593	-16.0%	34

Fuente: SUAVE 2021 - 2021.

\* Información acumulada al 27 de agosto de 2022.

\*\* Por 10,000 habitantes.

“El orden de las primeras 10 causas, se toma con base al año 2022”

Diez principales causas de morbilidad  
Municipio de Comala  
2021 vs 2022\*

Diagnóstico	2021 No. de casos	2022 No. de casos	% de variación	Tasa 2022
<i>Infecciones respiratorias agudas</i>	1,016	1,149	+13.1%	472
<i>Covid-19</i>	16	250	+1,462.5%	103
<i>Infecciones intestinales por otros organismos</i>	169	227	+34.3%	93
<i>Intoxicación por picadura de alacrán</i>	240	153	-36.3%	63
<i>Infeción de vías urinarias</i>	158	148	-6.3%	61
<i>Gingivitis y enfermedad periodontal</i>	126	109	-13.5%	45
<i>Faringitis y amigdalitis estreptocócicas</i>	27	60	+122.2%	25
<i>Vulvovaginitis</i>	16	48	+200.0%	20
<i>Úlceras, gastritis y duodenitis</i>	4	42	+950.0%	17
<i>Hipertensión arterial</i>	4	32	+700.0%	13

Fuente: SUAVE 2021 - 2021.

\* Información acumulada al 27 de agosto de 2022.

\*\* Por 10,000 habitantes.

“El orden de las primeras 10 causas, se toma con base al año 2022”

Diez principales causas de morbilidad  
Municipio de Coquimatlán  
2021 vs 2022\*

Diagnóstico	2021 No. de casos	2022 No. de casos	% de variación	Tasa 2022
<i>Infecciones respiratorias agudas</i>	428	531	+24.1%	226
<i>Intoxicación por picadura de alacrán</i>	350	332	-5.1%	141
<i>Covid-19</i>	401	196	-51.1%	83
<i>Infeción de vías urinarias</i>	118	102	-13.6%	43
<i>Infecciones intestinales por otros organismos</i>	71	95	+33.8%	40
<i>Faringitis y amigdalitis estreptocócicas</i>	23	49	+113.0%	21
<i>Tuberculosis respiratoria</i>	74	41	-44.6%	17
<i>Vulvovaginitis</i>	44	39	-11.4%	17
<i>Úlceras, gastritis y duodenitis</i>	30	37	+23.3%	16
<i>Conjuntivitis</i>	16	25	+56.3%	11

Fuente: SUAVE 2021 - 2021.

\* Información acumulada al 27 de agosto de 2022.

\*\* Por 10,000 habitantes.

“El orden de las primeras 10 causas, se toma con base al año 2022”

Diez principales causas de morbilidad  
Municipio de Cuauhtémoc  
2021 vs 2022\*

Diagnóstico	2021 No. de casos	2022 No. de casos	% de variación	Tasa 2022
<i>Infecciones respiratorias agudas</i>	1,819	2,470	+35.8%	794
<i>Covid-19</i>	665	1,337	+101.1%	430
<i>Infecciones intestinales por otros organismos</i>	481	375	-22.0%	120
<i>Infección de vías urinarias</i>	283	300	+6.0%	96
<i>Obesidad</i>	57	150	+163.2%	48
<i>Gingivitis y enfermedad periodontal</i>	68	127	+86.8%	41
<i>Conjuntivitis</i>	101	108	+6.9%	35
<i>Intoxicación por picadura de alacrán</i>	95	77	-18.9%	25
<i>Vulvovaginitis</i>	26	33	+26.9%	11
<i>Insuficiencia venosa periférica</i>	17	29	+70.6%	9

Fuente: SUAVE 2021 - 2021.

\* Información acumulada al 27 de agosto de 2022.

\*\* Por 10,000 habitantes.

“El orden de las primeras 10 causas, se toma con base al año 2022”

Diez principales causas de morbilidad  
Municipio de Ixtlahuacán  
2021 vs 2022\*

Diagnóstico	2021 No. de casos	2022 No. de casos	% de variación	Tasa 2022
<i>Infecciones respiratorias agudas</i>	379	701	+85.0%	1,117
<i>Covid-19</i>	163	283	+73.6%	451
<i>Intoxicación por picadura de alacrán</i>	199	182	-8.5%	290
<i>Infección de vías urinarias</i>	203	142	-30.0%	226
<i>Infecciones intestinales por otros organismos</i>	109	121	+11.0%	193
<i>Influenza</i>	40	89	+122.5%	142
<i>Otitis media aguda</i>	51	61	+19.6%	97
<i>Gingivitis y enfermedad periodontal</i>	67	44	-34.3%	70
<i>Vulvovaginitis</i>	46	30	-34.8%	48
<i>Obesidad</i>	63	29	-54.0%	46

Fuente: SUAVE 2021 - 2021.

\* Información acumulada al 27 de agosto de 2022.

\*\* Por 10,000 habitantes.

“El orden de las primeras 10 causas, se toma con base al año 2022”

Diez principales causas de morbilidad  
Municipio de Manzanillo  
2021 vs 2022\*

Diagnóstico	2021 No. de casos	2022 No. de casos	% de variación	Tasa 2022
<i>Infecciones respiratorias agudas</i>	16,413	25,917	+57.9%	1,273
<i>Covid-19</i>	10,728	13,800	+28.6%	678
<i>Infección de vías urinarias</i>	3,719	4,385	+17.9%	215
<i>Infecciones intestinales por otros organismos</i>	4,547	4,362	-4.1%	214
<i>Obesidad</i>	1,205	2,385	+97.9%	117
<i>Úlceras, gastritis y duodenitis</i>	1,804	1,850	+2.5%	91
<i>Otitis media aguda</i>	913	1,760	+92.8%	86
<i>Intoxicación por picadura de alacrán</i>	1,599	1,266	-20.8%	62
<i>Conjuntivitis</i>	585	811	+38.6%	40
<i>Diabetes mellitus no insulino dependiente [Tipo II]</i>	404	705	+74.5%	35

Fuente: SUAVE 2021 - 2021.

\* Información acumulada al 27 de agosto de 2022.

\*\* Por 10,000 habitantes.

“El orden de las primeras 10 causas, se toma con base al año 2022”

Diez principales causas de morbilidad  
Municipio de Minatitlán  
2021 vs 2022\*

Diagnóstico	2021 No. de casos	2022 No. de casos	% de variación	Tasa 2022
<i>Infecciones respiratorias agudas</i>	1,371	2,393	+74.5%	2467
<i>Covid-19</i>	216	535	+147.7%	551
<i>Infecciones intestinales por otros organismos</i>	429	475	+10.7%	490
<i>Infección de vías urinarias</i>	238	272	+14.3%	280
<i>Intoxicación por picadura de alacrán</i>	142	148	+4.2%	153
<i>Gingivitis y Enfermedad Periodontal</i>	30	139	+363.3%	143
<i>Otitis media aguda</i>	105	136	+29.5%	140
<i>Úlceras, gastritis y duodenitis</i>	111	114	+2.7%	118
<i>Conjuntivitis</i>	28	50	+78.6%	52
<i>Diabetes mellitus no insulino dependiente [Tipo II]</i>	32	33	+3.1%	34

Fuente: SUAVE 2021 - 2021.

\* Información acumulada al 27 de agosto de 2022.

\*\* Por 10,000 habitantes.

“El orden de las primeras 10 causas, se toma con base al año 2022”

Diez principales causas de morbilidad  
Municipio de Tecomán  
2021 vs 2022\*

Diagnóstico	2021 No. de casos	2022 No. de casos	% de variación	Tasa 2022
<i>Infecciones respiratorias agudas</i>	8,238	9,228	12.0%	661
<i>Covid-19</i>	6,144	7,930	29.1%	568
<i>Infección de vías urinarias</i>	2,204	2,515	14.1%	180
<i>Intoxicación por picadura de alacrán</i>	1,725	1,493	-13.4%	107
<i>Influenza</i>	1,580	1,339	-15.3%	96
<i>Gingivitis y enfermedad periodontal</i>	917	1,279	39.5%	92
<i>Infecciones intestinales por otros organismos</i>	1,272	1,053	-17.2%	75
<i>Obesidad</i>	554	815	47.1%	58
<i>Úlceras, gastritis y duodenitis</i>	746	788	5.6%	56
<i>Otitis media aguda</i>	566	499	-11.8%	36

Fuente: SUAVE 2021 - 2021.

\* Información acumulada al 27 de agosto de 2022.

\*\* Por 10,000 habitantes.

“El orden de las primeras 10 causas, se toma con base al año 2022”

Diez principales causas de morbilidad  
Municipio de Villa de Álvarez  
2021 vs 2022\*

Diagnóstico	2021 No. de casos	2022 No. de casos	% de variación	Tasa 2022
<i>Covid-19</i>	8,969	13,547	+51.0%	873
<i>Infecciones respiratorias agudas</i>	6,978	5,515	-21.0%	355
<i>Infección de vías urinarias</i>	1,213	1,142	-5.9%	74
<i>Obesidad</i>	410	581	+41.7%	37
<i>Infecciones intestinales por otros organismos</i>	1,077	581	-46.1%	37
<i>Gingivitis y enfermedad periodontal</i>	318	465	+46.2%	30
<i>Hipertensión arterial</i>	168	275	+63.7%	18
<i>Úlceras, gastritis y duodenitis</i>	201	254	+26.4%	16
<i>Vulvovaginitis</i>	287	216	-24.7%	14
<i>Infección asociada a la atención a la salud</i>	83	198	+138.6%	13

Fuente: SUAVE 2021 - 2021.

\* Información acumulada al 27 de agosto de 2022.

\*\* Por 10,000 habitantes.

“El orden de las primeras 10 causas, se toma con base al año 2022”



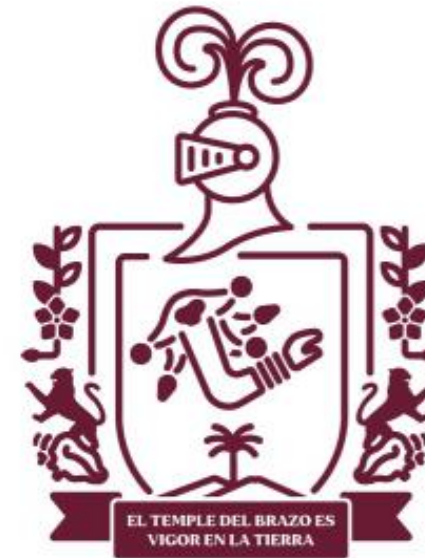
**Diez principales causas de morbilidad**  
Estatal  
2021 vs 2022\*

Diagnóstico	2021 No. de casos	2022 No. de casos	% de variación	Tasa 2022
<i>Covid-19</i>	39,876	66,770	+67.4%	8,290
<i>Infecciones respiratorias agudas</i>	50,916	64,551	+26.8%	8,015
<i>Infección de vías urinarias</i>	11,539	12,545	+8.7%	1,558
<i>Infecciones intestinales por otros organismos</i>	12,298	11,692	-4.9%	1,452
<i>Obesidad</i>	3,443	5,959	+73.1%	740
<i>Intoxicación por picadura de alacrán</i>	5,802	5,248	-9.5%	652
<i>Gingivitis y enfermedad periodontal</i>	2,909	4,344	+49.3%	539
<i>Úlceras, gastritis y duodenitis</i>	3,913	3,862	-1.3%	480
<i>Otitis Media Aguda</i>	2,570	3,260	+26.8%	405
<i>Diabetes mellitus no insulino dependiente [Tipo II]</i>	2,154	2,653	+23.2%	329

Fuente: SUAVE 2021 - 2021.

\* Información acumulada al 27 de agosto de 2022.

\*\* Por 10,000 habitantes.



Salud