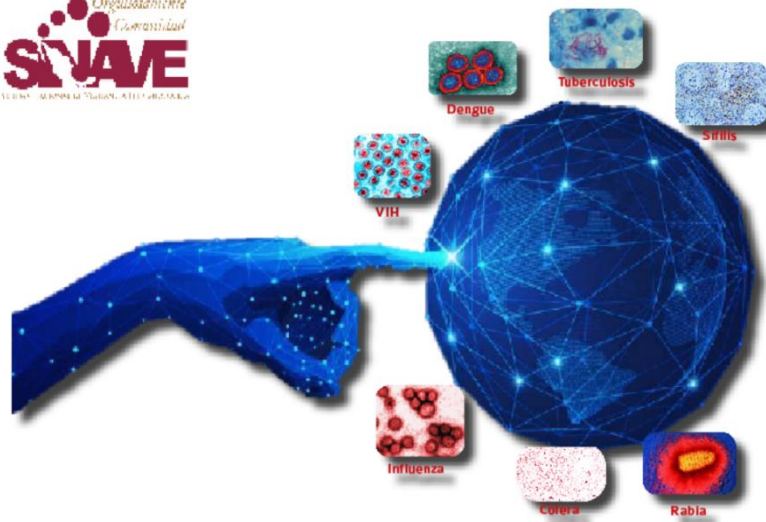


COLIMA
Gobierno del Estado

Salud

Servicios de Salud del Estado de Colima
Dirección de Servicios de Salud
Subdirección de Epidemiología

Boletín Epidemiológico Estadístico
Año 7, Número 32



Miércoles 24 de agosto de 2022



COLIMA
Gobierno del Estado

Salud

Comité Editorial

Dra. Carmina Sarisol García Pérez
Directora de Servicios de Salud

Dra. Diana Carrasco Alcántara
Encargada de la Subdirección de Epidemiología

Editor

Dra. Diana Carrasco Alcántara

Captura

C. Ana Lilia Lepe Vázquez
L.A.P. Y C.P. Jesús Adrián Murguía Calvario

Diez principales causas de morbilidad
Municipio de Armería
2021 vs 2022*

Diagnóstico	2021 No. de casos	2022 No. de casos	% de variación	Tasa 2022
<i>Infecciones respiratorias agudas</i>	1,662	2,136	+28.5%	609
<i>Covid-19</i>	451	1,180	+161.6%	336
<i>Intoxicación por picadura de alacrán</i>	750	892	+18.9%	254
<i>Infección de vías urinarias</i>	507	643	+26.8%	183
<i>Infecciones intestinales por otros organismos</i>	396	295	-25.5%	84
<i>Obesidad</i>	66	164	+148.5%	47
<i>Úlceras, gastritis y duodenitis</i>	164	153	-6.7%	44
<i>Otitis media aguda</i>	83	149	+79.5%	42
<i>Vulvovaginitis</i>	82	128	+56.1%	36
<i>Hipertensión arterial</i>	98	85	-13.3%	24

Fuente: SUAVE 2021 - 2021.

* Información acumulada al 13 de agosto de 2022.

** Por 10,000 habitantes.

“El orden de las primeras 10 causas, se toma con base al año 2022”

Diez principales causas de morbilidad
Municipio de Colima
2021 vs 2022*

Diagnóstico	2021 No. de casos	2022 No. de casos	% de variación	Tasa 2022
<i>Covid-19</i>	8,884	26,747	+201.1%	1,512
<i>Infecciones respiratorias agudas</i>	11,530	13,364	+15.9%	756
<i>Infecciones intestinales por otros organismos</i>	3,391	3,831	+13.0%	217
<i>Infección de vías urinarias</i>	2,659	2,651	-0.3%	150
<i>Obesidad</i>	974	1,632	+67.6%	92
<i>Gingivitis y enfermedad periodontal</i>	956	1,434	+50.0%	81
<i>Diabetes mellitus no insulino dependiente [Tipo II]</i>	1,047	1,137	+8.6%	64
<i>Conjuntivitis</i>	602	629	+4.5%	36
<i>Hipertensión arterial</i>	527	599	+13.7%	34
<i>Úlceras, gastritis y duodenitis</i>	677	560	-17.3%	32

Fuente: SUAVE 2021 - 2021.

* Información acumulada al 13 de agosto de 2022.

** Por 10,000 habitantes.

“El orden de las primeras 10 causas, se toma con base al año 2022”

Diez principales causas de morbilidad
Municipio de Comala
2021 vs 2022*

Diagnóstico	2021 No. de casos	2022 No. de casos	% de variación	Tasa 2022
<i>Infecciones respiratorias agudas</i>	947	1,106	+16.8%	454
<i>Covid-19</i>	7	250	+3,471.4%	103
<i>Infecciones intestinales por otros organismos</i>	163	224	+37.4%	92
<i>Intoxicación por picadura de alacrán</i>	227	147	-35.2%	60
<i>Infeción de vías urinarias</i>	149	137	-8.1%	56
<i>Gingivitis y enfermedad periodontal</i>	119	104	-12.6%	43
<i>Faringitis y amigdalitis estreptocócicas</i>	23	54	+134.8%	22
<i>Vulvovaginitis</i>	16	46	+187.5%	19
<i>Úlceras, gastritis y duodenitis</i>	4	42	+950.0%	17
<i>Tuberculosis respiratoria</i>	44	33	-25.0%	14

Fuente: SUAVE 2021 - 2021.

* Información acumulada al 13 de agosto de 2022.

** Por 10,000 habitantes.

“El orden de las primeras 10 causas, se toma con base al año 2022”

Diez principales causas de morbilidad
Municipio de Coquimatlán
2021 vs 2022*

Diagnóstico	2021 No. de casos	2022 No. de casos	% de variación	Tasa 2022
<i>Infecciones respiratorias agudas</i>	403	502	+24.6%	214
<i>Intoxicación por picadura de alacrán</i>	324	304	-6.2%	129
<i>Covid-19</i>	233	196	-15.9%	83
<i>Infeción de vías urinarias</i>	116	93	-19.8%	40
<i>Infecciones intestinales por otros organismos</i>	71	84	+18.3%	36
<i>Faringitis y amigdalitis estreptocócicas</i>	22	47	+113.6%	20
<i>Úlceras, gastritis y duodenitis</i>	30	35	+16.7%	15
<i>Vulvovaginitis</i>	41	34	-17.1%	14
<i>Tuberculosis respiratoria</i>	74	33	-55.4%	14
<i>Conjuntivitis</i>	16	25	+56.3%	11

Fuente: SUAVE 2021 - 2021.

* Información acumulada al 13 de agosto de 2022.

** Por 10,000 habitantes.

“El orden de las primeras 10 causas, se toma con base al año 2022”

Diez principales causas de morbilidad
Municipio de Cuauhtémoc
2021 vs 2022*

Diagnóstico	2021 No. de casos	2022 No. de casos	% de variación	Tasa 2022
<i>Infecciones respiratorias agudas</i>	1,692	2,360	+39.5%	758
<i>Covid-19</i>	458	1,329	+190.2%	427
<i>Infecciones intestinales por otros organismos</i>	466	355	-23.8%	114
<i>Infección de vías urinarias</i>	265	274	+3.4%	88
<i>Obesidad</i>	55	135	+145.5%	43
<i>Gingivitis y enfermedad periodontal</i>	68	119	+75.0%	38
<i>Conjuntivitis</i>	96	103	+7.3%	33
<i>Intoxicación por picadura de alacrán</i>	91	72	-20.9%	23
<i>Insuficiencia venosa periférica</i>	16	29	+81.3%	9
<i>Vulvovaginitis</i>	26	27	+3.8%	9

Fuente: SUAVE 2021 - 2021.

* Información acumulada al 13 de agosto de 2022.

** Por 10,000 habitantes.

“El orden de las primeras 10 causas, se toma con base al año 2022”

Diez principales causas de morbilidad
Municipio de Ixtlahuacán
2021 vs 2022*

Diagnóstico	2021 No. de casos	2022 No. de casos	% de variación	Tasa 2022
<i>Infecciones respiratorias agudas</i>	362	653	+80.4%	1.040
<i>Covid-19</i>	110	283	+157.3%	451
<i>Intoxicación por picadura de alacrán</i>	183	161	-12.0%	257
<i>Infección de vías urinarias</i>	191	120	-37.2%	191
<i>Infecciones intestinales por otros organismos</i>	106	104	-1.9%	166
<i>Influenza</i>	20	89	+345.0%	142
<i>Otitis media aguda</i>	44	56	+27.3%	89
<i>Gingivitis y enfermedad periodontal</i>	66	42	-36.4%	67
<i>Asma</i>	7	25	+257.1%	40
<i>Vulvovaginitis</i>	42	23	-45.2%	37

Fuente: SUAVE 2021 - 2021.

* Información acumulada al 13 de agosto de 2022.

** Por 10,000 habitantes.

“El orden de las primeras 10 causas, se toma con base al año 2022”

**Diez principales causas de morbilidad
Municipio de Manzanillo
2021 vs 2022***

Diagnóstico	2021 No. de casos	2022 No. de casos	% de variación	Tasa 2022
<i>Infecciones respiratorias agudas</i>	15,009	24,210	+61.3%	1.189
<i>Covid-19</i>	8,956	13,013	+45.3%	639
<i>Infección de vías urinarias</i>	3,493	4,096	+17.3%	201
<i>Infecciones intestinales por otros organismos</i>	4,365	4,093	-6.2%	201
<i>Obesidad</i>	1,154	2,275	+97.1%	112
<i>Úlceras, gastritis y duodenitis</i>	1,660	1,751	+5.5%	86
<i>Otitis media aguda</i>	831	1,547	+86.2%	76
<i>Intoxicación por picadura de alacrán</i>	1,507	1,188	-21.2%	58
<i>Conjuntivitis</i>	550	756	+37.5%	37
<i>Diabetes mellitus no insulino dependiente [Tipo II]</i>	367	651	+77.4%	32

Fuente: SUAVE 2021 - 2021.

* Información acumulada al 13 de agosto de 2022.

** Por 10,000 habitantes.

“El orden de las primeras 10 causas, se toma con base al año 2022”

**Diez principales causas de morbilidad
Municipio de Minatitlán
2021 vs 2022***

Diagnóstico	2021 No. de casos	2022 No. de casos	% de variación	Tasa 2022
<i>Infecciones respiratorias agudas</i>	1,259	2,254	+79.0%	2.323
<i>Covid-19</i>	148	530	+258.1%	546
<i>Infecciones intestinales por otros organismos</i>	414	464	+12.1%	478
<i>Infección de vías urinarias</i>	222	247	+11.3%	255
<i>Intoxicación por picadura de alacrán</i>	130	138	+6.2%	142
<i>Gingivitis y Enfermedad Periodontal</i>	28	127	+353.6%	131
<i>Otitis media aguda</i>	96	122	+27.1%	126
<i>Úlceras, gastritis y duodenitis</i>	106	100	-5.7%	103
<i>Conjuntivitis</i>	26	42	+61.5%	43
<i>Diabetes mellitus no insulino dependiente [Tipo II]</i>	30	33	+10.0%	34

Fuente: SUAVE 2021 - 2021.

* Información acumulada al 13 de agosto de 2022.

** Por 10,000 habitantes.

“El orden de las primeras 10 causas, se toma con base al año 2022”

Diez principales causas de morbilidad
Municipio de Tecomán
2021 vs 2022*

Diagnóstico	2021 No. de casos	2022 No. de casos	% de variación	Tasa 2022
<i>Infecciones respiratorias agudas</i>	7,564	8,664	+14.5%	620
<i>Covid-19</i>	4,217	7,778	+84.4%	557
<i>Infección de vías urinarias</i>	2,071	2,323	+12.2%	166
<i>Intoxicación por picadura de alacrán</i>	1,604	1,379	-14.0%	99
<i>Influenza</i>	837	1,312	+56.8%	94
<i>Gingivitis y enfermedad periodontal</i>	857	1,215	+41.8%	87
<i>Infecciones intestinales por otros organismos</i>	1,236	1,000	-19.1%	72
<i>Obesidad</i>	527	772	+46.5%	55
<i>Úlceras, gastritis y duodenitis</i>	714	740	+3.6%	53
<i>Otitis media aguda</i>	448	467	+4.2%	33

Fuente: SUAVE 2021 - 2021.

* Información acumulada al 13 de agosto de 2022.

** Por 10,000 habitantes.

“El orden de las primeras 10 causas, se toma con base al año 2022”

Diez principales causas de morbilidad
Municipio de Villa de Álvarez
2021 vs 2022*

Diagnóstico	2021 No. de casos	2022 No. de casos	% de variación	Tasa 2022
<i>Covid-19</i>	7,324	13,050	+78.2%	841
<i>Infecciones respiratorias agudas</i>	6,366	5,185	-18.6%	334
<i>Infección de vías urinarias</i>	1,161	1,051	-9.5%	68
<i>Infecciones intestinales por otros organismos</i>	1,035	529	-48.9%	34
<i>Obesidad</i>	394	523	+32.7%	34
<i>Gingivitis y enfermedad periodontal</i>	314	447	+42.4%	29
<i>Hipertensión arterial</i>	163	254	+55.8%	16
<i>Úlceras, gastritis y duodenitis</i>	193	232	+20.2%	15
<i>Vulvovaginitis</i>	272	199	-26.8%	13
<i>Infección asociada a la atención a la salud</i>	59	183	+210.2%	12

Fuente: SUAVE 2021 - 2021.

* Información acumulada al 13 de agosto de 2022.

** Por 10,000 habitantes.

“El orden de las primeras 10 causas, se toma con base al año 2022”

Diez principales causas de morbilidad
Estatal
2021 vs 2022*

Diagnóstico	2021 No. de casos	2022 No. de casos	% de variación	Tasa 2022
<i>Covid-19</i>	21,986	64,356	+192.7%	7,991
<i>Infecciones respiratorias agudas</i>	42,180	60,434	+43.3%	7,504
<i>Infección de vías urinarias</i>	10,140	11,635	+14.7%	1,445
<i>Infecciones intestinales por otros organismos</i>	11,072	10,979	-0.8%	1,363
<i>Obesidad</i>	3,074	5,581	+81.6%	693
<i>Intoxicación por picadura de alacrán</i>	4,976	4,860	-2.3%	603
<i>Gingivitis y enfermedad periodontal</i>	2,616	4,096	+56.6%	509
<i>Úlceras, gastritis y duodenitis</i>	3,483	3,638	+4.5%	452
<i>Otitis Media Aguda</i>	2,046	2,967	+45.0%	368
<i>Diabetes mellitus no insulino dependiente [Tipo II]</i>	1,920	2,475	+28.9%	307

Fuente: SUAVE 2021 - 2021.

* Información acumulada al 13 de agosto de 2022.

** Por 10,000 habitantes.



Salud