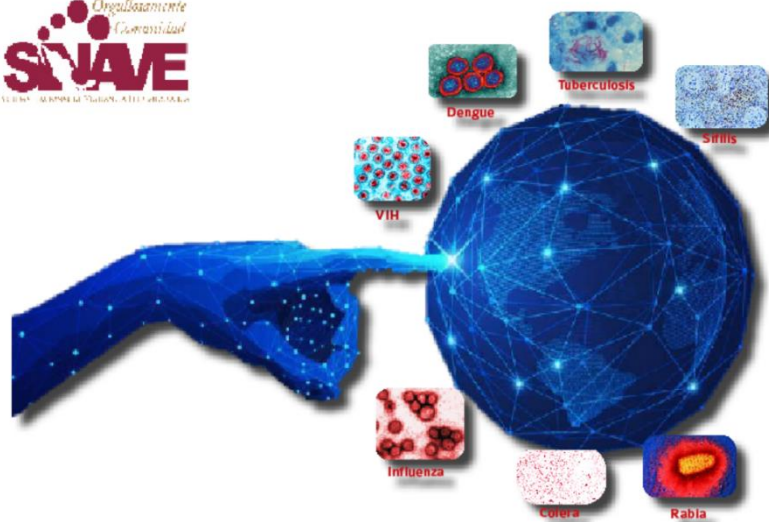


**COLIMA**  
Gobierno del Estado

Salud

Servicios de Salud del Estado de Colima  
Dirección de Servicios de Salud  
Subdirección de Epidemiología

Boletín Epidemiológico Estadístico  
Año 7, Número 31



Viernes 19 de agosto de 2022



**COLIMA**  
Gobierno del Estado

Salud

**Comité Editorial**

Dra. Carmina Sarisol García Pérez  
*Directora de Servicios de Salud*

Dra. Diana Carrasco Alcántara  
*Encargada de la Subdirección de Epidemiología*

**Editor**

Dra. Diana Carrasco Alcántara

**Captura**

C. Ana Lilia Lepe Vázquez  
L.A.P. Y C.P. Jesús Adrián Murguía Calvario

**Diez principales causas de morbilidad**  
**Municipio de Armería**  
**2021 vs 2022\***

Diagnóstico	2021 No. de casos	2022 No. de casos	% de variación	Tasa 2022
<i>Infecciones respiratorias agudas</i>	1,610	2,084	+29.4%	594
<i>Covid-19</i>	361	1,168	+223.5%	333
<i>Intoxicación por picadura de alacrán</i>	716	861	+20.3%	245
<i>Infección de vías urinarias</i>	493	622	+26.2%	177
<i>Infecciones intestinales por otros organismos</i>	391	285	-27.1%	81
<i>Obesidad</i>	66	159	+140.9%	45
<i>Úlceras, gastritis y duodenitis</i>	155	152	-1.9%	43
<i>Otitis media aguda</i>	79	146	+84.8%	42
<i>Vulvovaginitis</i>	80	124	+55.0%	35
<i>Hipertensión arterial</i>	97	83	-14.4%	24

Fuente: SUAVE 2021 - 2021.

\* Información acumulada al 06 de agosto de 2022.

\*\* Por 10,000 habitantes.

“El orden de las primeras 10 causas, se toma con base al año 2022”

**Diez principales causas de morbilidad**  
**Municipio de Colima**  
**2021 vs 2022\***

Diagnóstico	2021 No. de casos	2022 No. de casos	% de variación	Tasa 2022
<i>Covid-19</i>	7,534	26,194	+247.7%	1,481
<i>Infecciones respiratorias agudas</i>	10,805	12,883	+19.2%	728
<i>Infecciones intestinales por otros organismos</i>	3,312	3,719	+12.3%	210
<i>Infección de vías urinarias</i>	2,588	2,553	-1.4%	144
<i>Obesidad</i>	929	1,565	+68.5%	88
<i>Gingivitis y enfermedad periodontal</i>	939	1,407	+49.8%	80
<i>Diabetes mellitus no insulino dependiente [Tipo II]</i>	1,011	1,098	+8.6%	62
<i>Conjuntivitis</i>	588	615	+4.6%	35
<i>Hipertensión arterial</i>	516	578	+12.0%	33
<i>Úlceras, gastritis y duodenitis</i>	662	542	-18.1%	31

Fuente: SUAVE 2021 - 2021.

\* Información acumulada al 06 de agosto de 2022.

\*\* Por 10,000 habitantes.

“El orden de las primeras 10 causas, se toma con base al año 2022”

Diez principales causas de morbilidad  
Municipio de Comala  
2021 vs 2022\*

Diagnóstico	2021 No. de casos	2022 No. de casos	% de variación	Tasa 2022
<i>Infecciones respiratorias agudas</i>	905	1,073	+18.6%	441
<i>Covid-19</i>	7	250	+3,471.4%	103
<i>Infecciones intestinales por otros organismos</i>	158	220	+39.2%	90
<i>Intoxicación por picadura de alacrán</i>	221	138	-37.6%	57
<i>Infeción de vías urinarias</i>	142	133	-6.3%	55
<i>Gingivitis y enfermedad periodontal</i>	116	102	-12.1%	42
<i>Faringitis y amigdalitis estreptocócicas</i>	18	54	+200.0%	22
<i>Vulvovaginitis</i>	16	44	+175.0%	18
<i>Úlceras, gastritis y duodenitis</i>	4	42	+950.0%	17
<i>Tuberculosis respiratoria</i>	44	33	-25.0%	14

Fuente: SUAVE 2021 - 2021.

\* Información acumulada al 06 de agosto de 2022.

\*\* Por 10,000 habitantes.

“El orden de las primeras 10 causas, se toma con base al año 2022”

Diez principales causas de morbilidad  
Municipio de Coquimatlán  
2021 vs 2022\*

Diagnóstico	2021 No. de casos	2022 No. de casos	% de variación	Tasa 2022
<i>Infecciones respiratorias agudas</i>	392	491	+25.3%	209
<i>Intoxicación por picadura de alacrán</i>	314	287	-8.6%	122
<i>Covid-19</i>	191	196	+2.6%	83
<i>Infeción de vías urinarias</i>	116	92	-20.7%	39
<i>Infecciones intestinales por otros organismos</i>	68	84	+23.5%	36
<i>Faringitis y amigdalitis estreptocócicas</i>	22	47	+113.6%	20
<i>Úlceras, gastritis y duodenitis</i>	30	35	+16.7%	15
<i>Tuberculosis respiratoria</i>	74	33	-55.4%	14
<i>Vulvovaginitis</i>	41	32	-22.0%	14
<i>Conjuntivitis</i>	16	25	+56.3%	11

Fuente: SUAVE 2021 - 2021.

\* Información acumulada al 06 de agosto de 2022.

\*\* Por 10,000 habitantes.

“El orden de las primeras 10 causas, se toma con base al año 2022”

Diez principales causas de morbilidad  
Municipio de Cuauhtémoc  
2021 vs 2022\*

Diagnóstico	2021 No. de casos	2022 No. de casos	% de variación	Tasa 2022
<i>Infecciones respiratorias agudas</i>	1,645	2,296	+39.6%	738
<i>Covid-19</i>	374	1,319	+252.7%	424
<i>Infecciones intestinales por otros organismos</i>	463	346	-25.3%	111
<i>Infección de vías urinarias</i>	259	268	+3.5%	86
<i>Obesidad</i>	51	133	+160.8%	43
<i>Gingivitis y enfermedad periodontal</i>	68	115	+69.1%	37
<i>Conjuntivitis</i>	88	100	+13.6%	32
<i>Intoxicación por picadura de alacrán</i>	89	71	-20.2%	23
<i>Insuficiencia venosa periférica</i>	16	29	+81.3%	9
<i>Faringitis y amigdalitis estreptocócicas</i>	132	27	-79.5%	9

Fuente: SUAVE 2021 - 2021.

\* Información acumulada al 06 de agosto de 2022.

\*\* Por 10,000 habitantes.

“El orden de las primeras 10 causas, se toma con base al año 2022”

Diez principales causas de morbilidad  
Municipio de Ixtlahuacán  
2021 vs 2022\*

Diagnóstico	2021 No. de casos	2022 No. de casos	% de variación	Tasa 2022
<i>Infecciones respiratorias agudas</i>	340	632	+85.9%	1.007
<i>Covid-19</i>	92	277	+201.1%	441
<i>Intoxicación por picadura de alacrán</i>	174	154	-11.5%	245
<i>Infección de vías urinarias</i>	185	115	-37.8%	183
<i>Infecciones intestinales por otros organismos</i>	102	97	-4.9%	155
<i>Influenza</i>	20	89	+345.0%	142
<i>Otitis media aguda</i>	43	55	+27.9%	88
<i>Gingivitis y enfermedad periodontal</i>	57	40	-29.8%	64
<i>Vulvovaginitis</i>	40	23	-42.5%	37
<i>Asma</i>	7	22	+214.3%	35

Fuente: SUAVE 2021 - 2021.

\* Información acumulada al 06 de agosto de 2022.

\*\* Por 10,000 habitantes.

“El orden de las primeras 10 causas, se toma con base al año 2022”

**Diez principales causas de morbilidad  
Municipio de Manzanillo  
2021 vs 2022\***

Diagnóstico	2021 No. de casos	2022 No. de casos	% de variación	Tasa 2022
<i>Infecciones respiratorias agudas</i>	14,149	23,471	+65.9%	1,153
<i>Covid-19</i>	7,554	12,763	+69.0%	627
<i>Infecciones intestinales por otros organismos</i>	4,249	3,967	-6.6%	195
<i>Infección de vías urinarias</i>	3,380	3,943	+16.7%	194
<i>Obesidad</i>	1,126	2,213	+96.5%	109
<i>Úlceras, gastritis y duodenitis</i>	1,626	1,702	+4.7%	84
<i>Otitis media aguda</i>	760	1,463	+92.5%	72
<i>Intoxicación por picadura de alacrán</i>	1,445	1,143	-20.9%	56
<i>Conjuntivitis</i>	535	735	+37.4%	36
<i>Diabetes mellitus no insulino dependiente [Tipo II]</i>	361	635	+75.9%	31

Fuente: SUAVE 2021 - 2021.

\* Información acumulada al 06 de agosto de 2022.

\*\* Por 10,000 habitantes.

“El orden de las primeras 10 causas, se toma con base al año 2022”

**Diez principales causas de morbilidad  
Municipio de Minatitlán  
2021 vs 2022\***

Diagnóstico	2021 No. de casos	2022 No. de casos	% de variación	Tasa 2022
<i>Infecciones respiratorias agudas</i>	1,197	2,182	+82.3%	2,249
<i>Covid-19</i>	130	526	+304.6%	542
<i>Infecciones intestinales por otros organismos</i>	404	437	+8.2%	450
<i>Infección de vías urinarias</i>	216	230	+6.5%	237
<i>Intoxicación por picadura de alacrán</i>	125	135	+8.0%	139
<i>Gingivitis y Enfermedad Periodontal</i>	28	124	+342.9%	128
<i>Otitis media aguda</i>	90	117	+30.0%	121
<i>Úlceras, gastritis y duodenitis</i>	101	97	-4.0%	100
<i>Conjuntivitis</i>	25	38	+52.0%	39
<i>Diabetes mellitus no insulino dependiente [Tipo II]</i>	29	32	+10.3%	33

Fuente: SUAVE 2021 - 2021.

\* Información acumulada al 06 de agosto de 2022.

\*\* Por 10,000 habitantes.

“El orden de las primeras 10 causas, se toma con base al año 2022”

Diez principales causas de morbilidad  
Municipio de Tecomán  
2021 vs 2022\*

Diagnóstico	2021 No. de casos	2022 No. de casos	% de variación	Tasa 2022
<i>Infecciones respiratorias agudas</i>	7,245	8,447	+16.6%	605
<i>Covid-19</i>	3,329	7,697	+131.2%	551
<i>Infección de vías urinarias</i>	2,002	2,233	+11.5%	160
<i>Intoxicación por picadura de alacrán</i>	1,539	1,325	-13.9%	95
<i>Influenza</i>	537	1,300	+142.1%	93
<i>Gingivitis y enfermedad periodontal</i>	828	1,188	+43.5%	85
<i>Infecciones intestinales por otros organismos</i>	1,199	970	-19.1%	69
<i>Obesidad</i>	511	752	+47.2%	54
<i>Úlceras, gastritis y duodenitis</i>	687	724	+5.4%	52
<i>Otitis media aguda</i>	419	451	+7.6%	32

Fuente: SUAVE 2021 - 2021.

\* Información acumulada al 06 de agosto de 2022.

\*\* Por 10,000 habitantes.

“El orden de las primeras 10 causas, se toma con base al año 2022”

Diez principales causas de morbilidad  
Municipio de Villa de Álvarez  
2021 vs 2022\*

Diagnóstico	2021 No. de casos	2022 No. de casos	% de variación	Tasa 2022
<i>Covid-19</i>	6,525	12,742	+95.3%	821
<i>Infecciones respiratorias agudas</i>	6,157	5,034	-18.2%	324
<i>Infección de vías urinarias</i>	1,133	1,012	-10.7%	65
<i>Infecciones intestinales por otros organismos</i>	1,029	511	-50.3%	33
<i>Obesidad</i>	386	506	+31.1%	33
<i>Gingivitis y enfermedad periodontal</i>	301	439	+45.8%	28
<i>Hipertensión arterial</i>	159	251	+57.9%	16
<i>Úlceras, gastritis y duodenitis</i>	191	227	+18.8%	15
<i>Vulvovaginitis</i>	265	192	-27.5%	12
<i>Infección asociada a la atención a la salud</i>	55	181	+229.1%	12

Fuente: SUAVE 2021 - 2021.

\* Información acumulada al 06 de agosto de 2022.

\*\* Por 10,000 habitantes.

“El orden de las primeras 10 causas, se toma con base al año 2022”

Diez principales causas de morbilidad  
Estatal  
2021 vs 2022\*

Diagnóstico	2021 No. de casos	2022 No. de casos	% de variación	Tasa 2022
<i>Covid-19</i>	26,097	63,132	+141.9%	7,839
<i>Infecciones respiratorias agudas</i>	44,445	58,593	+31.8%	7,275
<i>Infección de vías urinarias</i>	10,514	11,201	+6.5%	1,391
<i>Infecciones intestinales por otros organismos</i>	11,375	10,636	-6.5%	1,321
<i>Obesidad</i>	3,166	5,403	+70.7%	671
<i>Intoxicación por picadura de alacrán</i>	5,203	4,675	-10.1%	580
<i>Gingivitis y enfermedad periodontal</i>	2,696	4,005	+48.6%	497
<i>Úlceras, gastritis y duodenitis</i>	3,589	3,546	-1.2%	440
<i>Otitis Media Aguda</i>	2,174	2,843	+30.8%	353
<i>Diabetes mellitus no insulino dependiente [Tipo II]</i>	1,980	2,399	+21.2%	298

Fuente: SUAVE 2021 - 2021.

\* Información acumulada al 06 de agosto de 2022.

\*\* Por 10,000 habitantes.



Salud