

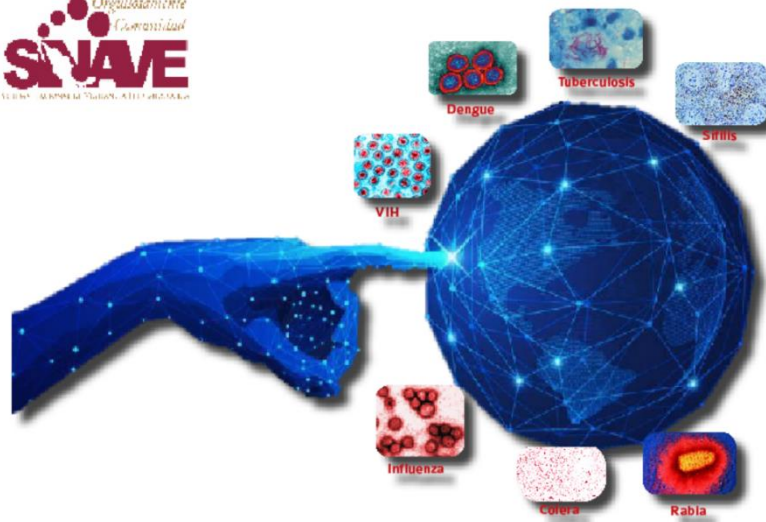


**COLIMA**  
Gobierno del Estado

Salud

Servicios de Salud del Estado de Colima  
Dirección de Servicios de Salud  
Subdirección de Epidemiología

Boletín Epidemiológico Estadístico  
Año 7, Número 30



Miércoles 10 de agosto de 2022



**COLIMA**  
Gobierno del Estado

Salud

### Comité Editorial

Dra. Carmina Sarisol García Pérez  
*Directora de Servicios de Salud*

Dra. Diana Carrasco Alcántara  
*Encargada de la Subdirección de Epidemiología*

### Editor

Dra. Diana Carrasco Alcántara

### Captura

C. Ana Lilia Lepe Vázquez  
L.A.P. Y C.P. Jesús Adrián Murguía Calvario

Diez principales causas de morbilidad  
Municipio de Armería  
2021 vs 2022\*

Diagnóstico	2021 No. de casos	2022 No. de casos	% de variación	Tasa 2022
<i>Infecciones respiratorias agudas</i>	1,554	2,054	+32.2%	585
<i>Covid-19</i>	291	1,164	+300.0%	332
<i>Intoxicación por picadura de alacrán</i>	674	826	+22.6%	235
<i>Infección de vías urinarias</i>	479	603	+25.9%	172
<i>Infecciones intestinales por otros organismos</i>	383	280	-26.9%	80
<i>Obesidad</i>	66	156	+136.4%	44
<i>Úlceras, gastritis y duodenitis</i>	151	152	+0.7%	43
<i>Otitis media aguda</i>	77	126	+63.6%	36
<i>Vulvovaginitis</i>	75	120	+60.0%	34
<i>Hipertensión arterial</i>	97	82	-15.5%	23

Fuente: SUAVE 2021 - 2021.

\* Información acumulada al 30 de julio de 2022.

\*\* Por 10,000 habitantes.

“El orden de las primeras 10 causas, se toma con base al año 2022”

Diez principales causas de morbilidad  
Municipio de Colima  
2021 vs 2022\*

Diagnóstico	2021 No. de casos	2022 No. de casos	% de variación	Tasa 2022
<i>Covid-19</i>	6,396	25,837	+304.0%	1,461
<i>Infecciones respiratorias agudas</i>	10,236	12,397	+21.1%	701
<i>Infecciones intestinales por otros organismos</i>	3,214	3,597	+11.9%	203
<i>Infección de vías urinarias</i>	2,484	2,466	-0.7%	139
<i>Obesidad</i>	897	1,520	+69.5%	86
<i>Gingivitis y enfermedad periodontal</i>	915	1,387	+51.6%	78
<i>Diabetes mellitus no insulino dependiente [Tipo II]</i>	978	1,045	+6.9%	59
<i>Conjuntivitis</i>	572	601	+5.1%	34
<i>Hipertensión arterial</i>	500	552	+10.4%	31
<i>Úlceras, gastritis y duodenitis</i>	644	517	-19.7%	29

Fuente: SUAVE 2021 - 2021.

\* Información acumulada al 30 de julio de 2022.

\*\* Por 10,000 habitantes.

“El orden de las primeras 10 causas, se toma con base al año 2022”

Diez principales causas de morbilidad  
Municipio de Comala  
2021 vs 2022\*

Diagnóstico	2021 No. de casos	2022 No. de casos	% de variación	Tasa 2022
<i>Infecciones respiratorias agudas</i>	867	1,059	+22.1%	435
<i>Covid-19</i>	7	250	+3,471.4%	103
<i>Infecciones intestinales por otros organismos</i>	150	219	+46.0%	90
<i>Intoxicación por picadura de alacrán</i>	215	137	-36.3%	56
<i>Infeción de vías urinarias</i>	135	131	-3.0%	54
<i>Gingivitis y enfermedad periodontal</i>	113	102	-9.7%	42
<i>Faringitis y amigdalitis estreptocócicas</i>	17	48	+182.4%	20
<i>Vulvovaginitis</i>	15	43	+186.7%	18
<i>Úlceras, gastritis y duodenitis</i>	4	42	+950.0%	17
<i>Tuberculosis respiratoria</i>	44	32	-27.3%	13

Fuente: SUAVE 2021 - 2021.

\* Información acumulada al 30 de julio de 2022.

\*\* Por 10,000 habitantes.

“El orden de las primeras 10 causas, se toma con base al año 2022”

Diez principales causas de morbilidad  
Municipio de Coquimatlán  
2021 vs 2022\*

Diagnóstico	2021 No. de casos	2022 No. de casos	% de variación	Tasa 2022
<i>Infecciones respiratorias agudas</i>	378	474	+25.4%	202
<i>Intoxicación por picadura de alacrán</i>	302	267	-11.6%	114
<i>Covid-19</i>	134	196	+46.3%	83
<i>Infeción de vías urinarias</i>	114	89	-21.9%	38
<i>Infecciones intestinales por otros organismos</i>	68	82	+20.6%	35
<i>Faringitis y amigdalitis estreptocócicas</i>	22	43	+95.5%	18
<i>Tuberculosis respiratoria</i>	74	33	-55.4%	14
<i>Úlceras, gastritis y duodenitis</i>	30	33	+10.0%	14
<i>Vulvovaginitis</i>	41	32	-22.0%	14
<i>Conjuntivitis</i>	16	24	+50.0%	10

Fuente: SUAVE 2021 - 2021.

\* Información acumulada al 30 de julio de 2022.

\*\* Por 10,000 habitantes.

“El orden de las primeras 10 causas, se toma con base al año 2022”

Diez principales causas de morbilidad  
Municipio de Cuauhtémoc  
2021 vs 2022\*

Diagnóstico	2021 No. de casos	2022 No. de casos	% de variación	Tasa 2022
<i>Infecciones respiratorias agudas</i>	1,572	2,229	+41.8%	716
<i>Covid-19</i>	321	1,283	+299.7%	412
<i>Infecciones intestinales por otros organismos</i>	456	337	-26.1%	108
<i>Infección de vías urinarias</i>	235	260	+10.6%	84
<i>Obesidad</i>	49	132	+169.4%	42
<i>Gingivitis y enfermedad periodontal</i>	67	111	+65.7%	36
<i>Conjuntivitis</i>	84	96	+14.3%	31
<i>Intoxicación por picadura de alacrán</i>	82	69	-15.9%	22
<i>Insuficiencia venosa periférica</i>	16	27	+68.8%	9
<i>Faringitis y amigdalitis estreptocócicas</i>	132	27	-79.5%	9

Fuente: SUAVE 2021 - 2021.

\* Información acumulada al 30 de julio de 2022.

\*\* Por 10,000 habitantes.

“El orden de las primeras 10 causas, se toma con base al año 2022”

Diez principales causas de morbilidad  
Municipio de Ixtlahuacán  
2021 vs 2022\*

Diagnóstico	2021 No. de casos	2022 No. de casos	% de variación	Tasa 2022
<i>Infecciones respiratorias agudas</i>	331	609	+84.0%	970
<i>Covid-19</i>	80	274	+242.5%	437
<i>Intoxicación por picadura de alacrán</i>	169	140	-17.2%	223
<i>Infección de vías urinarias</i>	178	113	-36.5%	180
<i>Infecciones intestinales por otros organismos</i>	101	94	-6.9%	150
<i>Influenza</i>	20	86	+330.0%	137
<i>Otitis media aguda</i>	39	53	+35.9%	84
<i>Gingivitis y enfermedad periodontal</i>	46	39	-15.2%	62
<i>Vulvovaginitis</i>	33	23	-30.3%	37
<i>Asma</i>	7	22	+214.3%	35

Fuente: SUAVE 2021 - 2021.

\* Información acumulada al 30 de julio de 2022.

\*\* Por 10,000 habitantes.

“El orden de las primeras 10 causas, se toma con base al año 2022”

Diez principales causas de morbilidad  
Municipio de Manzanillo  
2021 vs 2022\*

Diagnóstico	2021 No. de casos	2022 No. de casos	% de variación	Tasa 2022
<i>Infecciones respiratorias agudas</i>	13,274	22,663	+70.7%	1,113
<i>Covid-19</i>	6,262	12,500	+99.6%	614
<i>Infecciones intestinales por otros organismos</i>	4,117	3,879	-5.8%	190
<i>Infección de vías urinarias</i>	3,289	3,817	+16.1%	187
<i>Obesidad</i>	1,092	2,162	+98.0%	106
<i>Úlceras, gastritis y duodenitis</i>	1,569	1,653	+5.4%	81
<i>Otitis media aguda</i>	692	1,380	+99.4%	68
<i>Intoxicación por picadura de alacrán</i>	1,385	1,087	-21.5%	53
<i>Conjuntivitis</i>	521	703	+34.9%	35
<i>Diabetes mellitus no insulino dependiente [Tipo II]</i>	355	619	+74.4%	30

Fuente: SUAVE 2021 - 2021.

\* Información acumulada al 30 de julio de 2022.

\*\* Por 10,000 habitantes.

“El orden de las primeras 10 causas, se toma con base al año 2022”

Diez principales causas de morbilidad  
Municipio de Minatitlán  
2021 vs 2022\*

Diagnóstico	2021 No. de casos	2022 No. de casos	% de variación	Tasa 2022
<i>Infecciones respiratorias agudas</i>	1,135	2,104	+85.4%	2.169
<i>Covid-19</i>	111	515	+364.0%	531
<i>Infecciones intestinales por otros organismos</i>	388	413	+6.4%	426
<i>Infección de vías urinarias</i>	213	218	+2.3%	225
<i>Intoxicación por picadura de alacrán</i>	121	126	+4.1%	130
<i>Gingivitis y Enfermedad Periodontal</i>	28	117	+317.9%	121
<i>Otitis media aguda</i>	83	109	+31.3%	112
<i>Úlceras, gastritis y duodenitis</i>	98	90	-8.2%	93
<i>Conjuntivitis</i>	25	36	+44.0%	37
<i>Diabetes mellitus no insulino dependiente [Tipo II]</i>	22	31	+40.9%	32

Fuente: SUAVE 2021 - 2021.

\* Información acumulada al 30 de julio de 2022.

\*\* Por 10,000 habitantes.

“El orden de las primeras 10 causas, se toma con base al año 2022”

Diez principales causas de morbilidad  
Municipio de Tecomán  
2021 vs 2022\*

Diagnóstico	2021 No. de casos	2022 No. de casos	% de variación	Tasa 2022
<i>Infecciones respiratorias agudas</i>	6,861	8,232	+20.0%	589
<i>Covid-19</i>	2,600	7,586	+191.8%	543
<i>Infección de vías urinarias</i>	1,915	2,164	+13.0%	155
<i>Influenza</i>	484	1,285	+165.5%	92
<i>Intoxicación por picadura de alacrán</i>	1,473	1,244	-15.5%	89
<i>Gingivitis y enfermedad periodontal</i>	803	1,150	+43.2%	82
<i>Infecciones intestinales por otros organismos</i>	1,172	942	-19.6%	67
<i>Obesidad</i>	494	738	+49.4%	53
<i>Úlceras, gastritis y duodenitis</i>	664	698	+5.1%	50
<i>Otitis media aguda</i>	390	430	+10.3%	31

Fuente: SUAVE 2021 - 2021.

\* Información acumulada al 30 de julio de 2022.

\*\* Por 10,000 habitantes.

“El orden de las primeras 10 causas, se toma con base al año 2022”

Diez principales causas de morbilidad  
Municipio de Villa de Álvarez  
2021 vs 2022\*

Diagnóstico	2021 No. de casos	2022 No. de casos	% de variación	Tasa 2022
<i>Covid-19</i>	5,784	12,263	+112.0%	790
<i>Infecciones respiratorias agudas</i>	5,972	4,881	-18.3%	314
<i>Infección de vías urinarias</i>	1,098	979	-10.8%	63
<i>Infecciones intestinales por otros organismos</i>	1,023	497	-51.4%	32
<i>Obesidad</i>	379	494	+30.3%	32
<i>Gingivitis y enfermedad periodontal</i>	293	427	+45.7%	28
<i>Hipertensión arterial</i>	156	244	+56.4%	16
<i>Úlceras, gastritis y duodenitis</i>	190	220	+15.8%	14
<i>Infección asociada a la atención a la salud</i>	55	181	+229.1%	12
<i>Vulvovaginitis</i>	257	175	-31.9%	11

Fuente: SUAVE 2021 - 2021.

\* Información acumulada al 30 de julio de 2022.

\*\* Por 10,000 habitantes.

“El orden de las primeras 10 causas, se toma con base al año 2022”

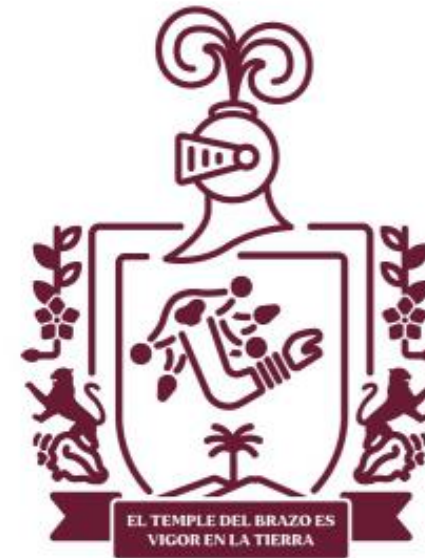
**Diez principales causas de morbilidad**  
Estatal  
2021 vs 2022\*

Diagnóstico	2021 No. de casos	2022 No. de casos	% de variación	Tasa 2022
<i>Covid-19</i>	21,986	61,868	+181.4%	7,682
<i>Infecciones respiratorias agudas</i>	42,180	56,702	+34.4%	7,040
<i>Infección de vías urinarias</i>	10,140	10,840	+6.9%	1,346
<i>Infecciones intestinales por otros organismos</i>	11,072	10,340	-6.6%	1,284
<i>Obesidad</i>	3,074	5,275	+71.6%	655
<i>Intoxicación por picadura de alacrán</i>	4,976	4,434	-10.9%	551
<i>Gingivitis y enfermedad periodontal</i>	2,616	3,910	+49.5%	485
<i>Úlceras, gastritis y duodenitis</i>	3,483	3,429	-1.6%	426
<i>Otitis Media Aguda</i>	2,046	2,700	+32.0%	335
<i>Diabetes mellitus no insulino dependiente [Tipo II]</i>	1,920	2,309	+20.3%	287

Fuente: SUAVE 2021 - 2021.

\* Información acumulada al 30 de julio de 2022.

\*\* Por 10,000 habitantes.



Salud