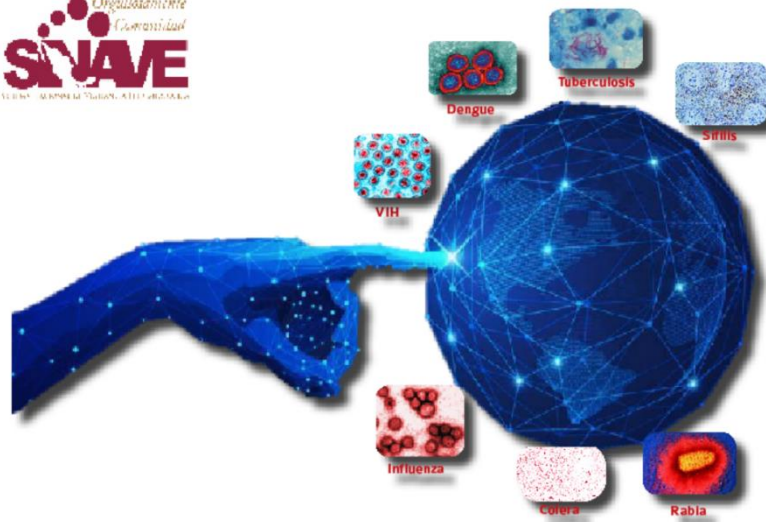


**COLIMA**  
Gobierno del Estado

Salud

Servicios de Salud del Estado de Colima  
Dirección de Servicios de Salud  
Subdirección de Epidemiología

Boletín Epidemiológico Estadístico  
Año 7, Número 29



Miércoles 03 de agosto de 2022



**COLIMA**  
Gobierno del Estado

Salud

### Comité Editorial

Dra. Carmina Sarisol García Pérez  
*Directora de Servicios de Salud*

Dra. Diana Carrasco Alcántara  
*Encargada de la Subdirección de Epidemiología*

### Editor

Dra. Diana Carrasco Alcántara

### Captura

C. Ana Lilia Lepe Vázquez  
L.A.P. Y C.P. Jesús Adrián Murguía Calvario

Diez principales causas de morbilidad  
Municipio de Armería  
2021 vs 2022\*

Diagnóstico	2021 No. de casos	2022 No. de casos	% de variación	Tasa 2022
<i>Infecciones respiratorias agudas</i>	1,441	2,005	+39.1%	571
<i>Covid-19</i>	235	1,128	+380.0%	321
<i>Intoxicación por picadura de alacrán</i>	646	787	+21.8%	224
<i>Infección de vías urinarias</i>	459	579	+26.1%	165
<i>Infecciones intestinales por otros organismos</i>	364	271	-25.5%	77
<i>Obesidad</i>	66	155	+134.8%	44
<i>Úlceras, gastritis y duodenitis</i>	149	142	-4.7%	40
<i>Otitis media aguda</i>	72	120	+66.7%	34
<i>Vulvovaginitis</i>	72	118	+63.9%	34
<i>Hipertensión arterial</i>	96	81	-15.6%	23

Fuente: SUAVE 2021 - 2021.

\* Información acumulada al 23 de julio de 2022.

\*\* Por 10,000 habitantes.

“El orden de las primeras 10 causas, se toma con base al año 2022”

Diez principales causas de morbilidad  
Municipio de Colima  
2021 vs 2022\*

Diagnóstico	2021 No. de casos	2022 No. de casos	% de variación	Tasa 2022
<i>Covid-19</i>	5,341	24,952	+367.2%	1,411
<i>Infecciones respiratorias agudas</i>	9,727	11,915	+22.5%	674
<i>Infecciones intestinales por otros organismos</i>	3,126	3,517	+12.5%	199
<i>Infección de vías urinarias</i>	2,400	2,370	-1.3%	134
<i>Obesidad</i>	871	1,491	+71.2%	84
<i>Gingivitis y enfermedad periodontal</i>	879	1,358	+54.5%	77
<i>Diabetes mellitus no insulino dependiente [Tipo II]</i>	939	995	+6.0%	56
<i>Conjuntivitis</i>	553	573	+3.6%	32
<i>Hipertensión arterial</i>	487	531	+9.0%	30
<i>Úlceras, gastritis y duodenitis</i>	618	510	-17.5%	29

Fuente: SUAVE 2021 - 2021.

\* Información acumulada al 23 de julio de 2022.

\*\* Por 10,000 habitantes.

“El orden de las primeras 10 causas, se toma con base al año 2022”

Diez principales causas de morbilidad  
Municipio de Comala  
2021 vs 2022\*

Diagnóstico	2021 No. de casos	2022 No. de casos	% de variación	Tasa 2022
<i>Infecciones respiratorias agudas</i>	833	1,025	+23.0%	421
<i>Covid-19</i>	7	250	+3,471.4%	103
<i>Infecciones intestinales por otros organismos</i>	145	210	+44.8%	86
<i>Intoxicación por picadura de alacrán</i>	215	127	-40.9%	52
<i>Infeción de vías urinarias</i>	131	125	-4.6%	51
<i>Gingivitis y enfermedad periodontal</i>	113	93	-17.7%	38
<i>Faringitis y amigdalitis estreptocócicas</i>	11	46	+318.2%	19
<i>Úlceras, gastritis y duodenitis</i>	4	42	+950.0%	17
<i>Vulvovaginitis</i>	15	41	+173.3%	17
<i>Otitis media aguda</i>	45	30	-33.3%	12

Fuente: SUAVE 2021 - 2021.

\* Información acumulada al 23 de julio de 2022.

\*\* Por 10,000 habitantes.

“El orden de las primeras 10 causas, se toma con base al año 2022”

Diez principales causas de morbilidad  
Municipio de Coquimatlán  
2021 vs 2022\*

Diagnóstico	2021 No. de casos	2022 No. de casos	% de variación	Tasa 2022
<i>Infecciones respiratorias agudas</i>	353	462	+30.9%	197
<i>Intoxicación por picadura de alacrán</i>	302	252	-16.6%	107
<i>Covid-19</i>	70	196	+180.0%	83
<i>Infeción de vías urinarias</i>	112	85	-24.1%	36
<i>Infecciones intestinales por otros organismos</i>	67	79	+17.9%	34
<i>Faringitis y amigdalitis estreptocócicas</i>	22	43	+95.5%	18
<i>Úlceras, gastritis y duodenitis</i>	27	32	+18.5%	14
<i>Vulvovaginitis</i>	41	31	-24.4%	13
<i>Tuberculosis respiratoria</i>	74	30	-59.5%	13
<i>Conjuntivitis</i>	16	23	+43.8%	10

Fuente: SUAVE 2021 - 2021.

\* Información acumulada al 23 de julio de 2022.

\*\* Por 10,000 habitantes.

“El orden de las primeras 10 causas, se toma con base al año 2022”

Diez principales causas de morbilidad  
Municipio de Cuauhtémoc  
2021 vs 2022\*

Diagnóstico	2021 No. de casos	2022 No. de casos	% de variación	Tasa 2022
<i>Infecciones respiratorias agudas</i>	1,506	2,159	+43.4%	694
<i>Covid-19</i>	297	1,269	+327.3%	408
<i>Infecciones intestinales por otros organismos</i>	445	332	-25.4%	107
<i>Infección de vías urinarias</i>	229	250	+9.2%	80
<i>Obesidad</i>	48	125	+160.4%	40
<i>Gingivitis y enfermedad periodontal</i>	65	105	+61.5%	34
<i>Conjuntivitis</i>	79	96	+21.5%	31
<i>Intoxicación por picadura de alacrán</i>	82	64	-22.0%	21
<i>Insuficiencia venosa periférica</i>	16	27	+68.8%	9
<i>Faringitis y amigdalitis estreptocócicas</i>	132	25	-81.1%	8

Fuente: SUAVE 2021 - 2021.

\* Información acumulada al 23 de julio de 2022.

\*\* Por 10,000 habitantes.

“El orden de las primeras 10 causas, se toma con base al año 2022”

Diez principales causas de morbilidad  
Municipio de Ixtlahuacán  
2021 vs 2022\*

Diagnóstico	2021 No. de casos	2022 No. de casos	% de variación	Tasa 2022
<i>Infecciones respiratorias agudas</i>	318	590	+85.5%	940
<i>Covid-19</i>	76	269	+253.9%	429
<i>Intoxicación por picadura de alacrán</i>	157	129	-17.8%	206
<i>Infección de vías urinarias</i>	173	109	-37.0%	174
<i>Influenza</i>	100	90	-10.0%	143
<i>Infecciones intestinales por otros organismos</i>	16	86	+437.5%	137
<i>Otitis media aguda</i>	34	50	+47.1%	80
<i>Gingivitis y enfermedad periodontal</i>	44	38	-13.6%	61
<i>Vulvovaginitis</i>	33	23	-30.3%	37
<i>Asma</i>	6	22	+266.7%	35

Fuente: SUAVE 2021 - 2021.

\* Información acumulada al 23 de julio de 2022.

\*\* Por 10,000 habitantes.

“El orden de las primeras 10 causas, se toma con base al año 2022”

**Diez principales causas de morbilidad  
Municipio de Manzanillo  
2021 vs 2022\***

Diagnóstico	2021 No. de casos	2022 No. de casos	% de variación	Tasa 2022
<i>Infecciones respiratorias agudas</i>	12,485	21,974	+76.0%	1,079
<i>Covid-19</i>	5,239	12,144	+131.8%	596
<i>Infecciones intestinales por otros organismos</i>	3,976	3,746	-5.8%	184
<i>Infección de vías urinarias</i>	3,185	3,698	+16.1%	182
<i>Obesidad</i>	1,072	2,098	+95.7%	103
<i>Úlceras, gastritis y duodenitis</i>	1,508	1,607	+6.6%	79
<i>Otitis media aguda</i>	665	1,330	+100.0%	65
<i>Intoxicación por picadura de alacrán</i>	1,341	1,038	-22.6%	51
<i>Conjuntivitis</i>	509	669	+31.4%	33
<i>Diabetes mellitus no insulino dependiente [Tipo II]</i>	342	593	+73.4%	29

Fuente: SUAVE 2021 - 2021.

\* Información acumulada al 23 de julio de 2022.

\*\* Por 10,000 habitantes.

“El orden de las primeras 10 causas, se toma con base al año 2022”

**Diez principales causas de morbilidad  
Municipio de Minatitlán  
2021 vs 2022\***

Diagnóstico	2021 No. de casos	2022 No. de casos	% de variación	Tasa 2022
<i>Infecciones respiratorias agudas</i>	1,067	2,048	+91.9%	2111
<i>Covid-19</i>	100	500	+400.0%	515
<i>Infecciones intestinales por otros organismos</i>	370	410	+10.8%	423
<i>Infección de vías urinarias</i>	203	212	+4.4%	219
<i>Intoxicación por picadura de alacrán</i>	114	125	+9.6%	129
<i>Gingivitis y Enfermedad Periodontal</i>	26	111	+326.9%	114
<i>Otitis media aguda</i>	74	106	+43.2%	109
<i>Úlceras, gastritis y duodenitis</i>	93	88	-5.4%	91
<i>Conjuntivitis</i>	25	35	+40.0%	36
<i>Diabetes mellitus no insulino dependiente [Tipo II]</i>	22	31	+40.9%	32

Fuente: SUAVE 2021 - 2021.

\* Información acumulada al 23 de julio de 2022.

\*\* Por 10,000 habitantes.

“El orden de las primeras 10 causas, se toma con base al año 2022”

Diez principales causas de morbilidad  
Municipio de Tecomán  
2021 vs 2022\*

Diagnóstico	2021 No. de casos	2022 No. de casos	% de variación	Tasa 2022
<i>Infecciones respiratorias agudas</i>	6,513	7,998	+22.8%	573
<i>Covid-19</i>	2,115	7,248	+242.7%	519
<i>Infección de vías urinarias</i>	1,849	2,091	+13.1%	150
<i>Influenza</i>	402	1,240	+208.5%	89
<i>Intoxicación por picadura de alacrán</i>	1,413	1,180	-16.5%	84
<i>Gingivitis y enfermedad periodontal</i>	795	1,124	+41.4%	80
<i>Infecciones intestinales por otros organismos</i>	1,118	903	-19.2%	65
<i>Obesidad</i>	481	730	+51.8%	52
<i>Úlceras, gastritis y duodenitis</i>	648	679	+4.8%	49
<i>Otitis media aguda</i>	367	420	+14.4%	30

Fuente: SUAVE 2021 - 2021.

\* Información acumulada al 23 de julio de 2022.

\*\* Por 10,000 habitantes.

“El orden de las primeras 10 causas, se toma con base al año 2022”

Diez principales causas de morbilidad  
Municipio de Villa de Álvarez  
2021 vs 2022\*

Diagnóstico	2021 No. de casos	2022 No. de casos	% de variación	Tasa 2022
<i>Covid-19</i>	5,132	11,617	+126.4%	748
<i>Infecciones respiratorias agudas</i>	5,761	4,722	-18.0%	304
<i>Infección de vías urinarias</i>	1,054	948	-10.1%	61
<i>Infecciones intestinales por otros organismos</i>	1,002	488	-51.3%	31
<i>Obesidad</i>	368	475	+29.1%	31
<i>Gingivitis y enfermedad periodontal</i>	278	412	+48.2%	27
<i>Hipertensión arterial</i>	147	230	+56.5%	15
<i>Úlceras, gastritis y duodenitis</i>	187	213	+13.9%	14
<i>Infección asociada a la atención a la salud</i>	49	174	+255.1%	11
<i>Vulvovaginitis</i>	250	172	-31.2%	11

Fuente: SUAVE 2021 - 2021.

\* Información acumulada al 23 de julio de 2022.

\*\* Por 10,000 habitantes.

“El orden de las primeras 10 causas, se toma con base al año 2022”



Diez principales causas de morbilidad  
Estatal  
2021 vs 2022\*

Diagnóstico	2021 No. de casos	2022 No. de casos	% de variación	Tasa 2022
<i>Covid-19</i>	18,612	59,573	+220.1%	7,397
<i>Infecciones respiratorias agudas</i>	40,054	54,898	+37.1%	6,816
<i>Infección de vías urinarias</i>	9,795	10,467	+6.9%	1,300
<i>Infecciones intestinales por otros organismos</i>	10,713	10,046	-6.2%	1,247
<i>Obesidad</i>	3,003	5,145	+71.3%	639
<i>Intoxicación por picadura de alacrán</i>	4,813	4,221	-12.3%	524
<i>Gingivitis y enfermedad periodontal</i>	2,541	3,810	+49.9%	473
<i>Úlceras, gastritis y duodenitis</i>	363	3,335	+818.7%	414
<i>Otitis Media Aguda</i>	1,962	2,618	+33.4%	325
<i>Diabetes mellitus no insulino dependiente [Tipo II]</i>	1,846	2,211	+19.8%	275

Fuente: SUAVE 2021 - 2021.

\* Información acumulada al 23 de julio de 2022.

\*\* Por 10,000 habitantes.



Salud