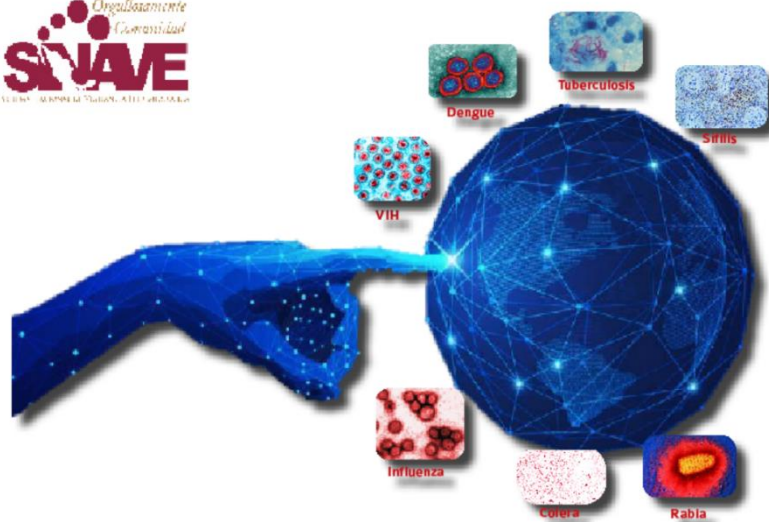


COLIMA
Gobierno del Estado

Salud

Servicios de Salud del Estado de Colima
Dirección de Servicios de Salud
Subdirección de Epidemiología

Boletín Epidemiológico Estadístico
Año 7, Número 28



Jueves 28 de julio de 2022



COLIMA
Gobierno del Estado

Salud

Comité Editorial

Dra. Carmina Sarisol García Pérez
Directora de Servicios de Salud

Dra. Diana Carrasco Alcántara
Encargada de la Subdirección de Epidemiología

Editor

Dra. Diana Carrasco Alcántara

Captura

C. Ana Lilia Lepe Vázquez
L.A.P. Y C.P. Jesús Adrián Murguía Calvario

Diez principales causas de morbilidad
Municipio de Armería
2021 vs 2022*

Diagnóstico	2021 No. de casos	2022 No. de casos	% de variación	Tasa 2022
<i>Infecciones respiratorias agudas</i>	1,441	1,949	+35.3%	555
<i>Covid-19</i>	211	1,063	+403.8%	303
<i>Intoxicación por picadura de alacrán</i>	616	750	+21.8%	214
<i>Infección de vías urinarias</i>	432	565	+30.8%	161
<i>Infecciones intestinales por otros organismos</i>	336	263	-21.7%	75
<i>Obesidad</i>	66	152	+130.3%	43
<i>Úlceras, gastritis y duodenitis</i>	142	141	-0.7%	40
<i>Vulvovaginitis</i>	71	115	+62.0%	33
<i>Otitis media aguda</i>	70	114	+62.9%	32
<i>Hipertensión arterial</i>	92	76	-17.4%	22

Fuente: SUAVE 2021 - 2021.

* Información acumulada al 16 de julio de 2022.

** Por 10,000 habitantes.

“El orden de las primeras 10 causas, se toma con base al año 2021”

Diez principales causas de morbilidad
Municipio de Colima
2021 vs 2022*

Diagnóstico	2021 No. de casos	2022 No. de casos	% de variación	Tasa 2022
<i>Covid-19</i>	4,656	23,574	+406.3%	1,333
<i>Infecciones respiratorias agudas</i>	9,307	11,457	+23.1%	648
<i>Infecciones intestinales por otros organismos</i>	3,016	3,405	+12.9%	193
<i>Infección de vías urinarias</i>	2,307	2,268	-1.7%	128
<i>Obesidad</i>	847	1,449	+71.1%	82
<i>Gingivitis y enfermedad periodontal</i>	830	1,315	+58.4%	74
<i>Diabetes mellitus no insulino dependiente [Tipo II]</i>	904	945	+4.5%	53
<i>Conjuntivitis</i>	528	557	+5.5%	31
<i>Hipertensión arterial</i>	468	516	+10.3%	29
<i>Úlceras, gastritis y duodenitis</i>	588	485	-17.5%	27

Fuente: SUAVE 2021 - 2021.

* Información acumulada al 16 de julio de 2022.

** Por 10,000 habitantes.

“El orden de las primeras 10 causas, se toma con base al año 2021”

Diez principales causas de morbilidad
Municipio de Comala
2021 vs 2022*

Diagnóstico	2021 No. de casos	2022 No. de casos	% de variación	Tasa 2022
<i>Infecciones respiratorias agudas</i>	789	998	+26.5%	410
<i>Covid-19</i>	2	250	+1,2400.0%	103
<i>Infecciones intestinales por otros organismos</i>	128	206	+60.9%	85
<i>Infección de vías urinarias</i>	125	123	-1.6%	51
<i>Intoxicación por picadura de alacrán</i>	203	118	-41.9%	48
<i>Gingivitis y enfermedad periodontal</i>	110	88	-20.0%	36
<i>Úlceras, gastritis y duodenitis</i>	4	42	+950.0%	17
<i>Vulvovaginitis</i>	15	41	+173.3%	17
<i>Faringitis y amigdalitis estreptocócicas</i>	11	36	+227.3%	15
<i>Otitis media aguda</i>	42	29	-31.0%	12

Fuente: SUAVE 2021 - 2021.

* Información acumulada al 16 de julio de 2022.

** Por 10,000 habitantes.

“El orden de las primeras 10 causas, se toma con base al año 2021”

Diez principales causas de morbilidad
Municipio de Coquimatlán
2021 vs 2022*

Diagnóstico	2021 No. de casos	2022 No. de casos	% de variación	Tasa 2022
<i>Infecciones respiratorias agudas</i>	340	435	+27.9%	185
<i>Intoxicación por picadura de alacrán</i>	294	243	-17.3%	103
<i>Covid-19</i>	32	196	+512.5%	83
<i>Infección de vías urinarias</i>	108	82	-24.1%	35
<i>Infecciones intestinales por otros organismos</i>	65	77	+18.5%	33
<i>Faringitis y amigdalitis estreptocócicas</i>	19	42	+121.1%	18
<i>Úlceras, gastritis y duodenitis</i>	23	31	+34.8%	13
<i>Tuberculosis respiratoria</i>	74	30	-59.5%	13
<i>Vulvovaginitis</i>	39	30	-23.1%	13
<i>Conjuntivitis</i>	15	22	+46.7%	9

Fuente: SUAVE 2021 - 2021.

* Información acumulada al 16 de julio de 2022.

** Por 10,000 habitantes.

“El orden de las primeras 10 causas, se toma con base al año 2021”

Diez principales causas de morbilidad
Municipio de Cuauhtémoc
2021 vs 2022*

Diagnóstico	2021 No. de casos	2022 No. de casos	% de variación	Tasa 2022
<i>Infecciones respiratorias agudas</i>	1,415	2,028	+43.3%	652
<i>Covid-19</i>	289	1,261	+336.3%	405
<i>Infecciones intestinales por otros organismos</i>	429	319	-25.6%	102
<i>Infección de vías urinarias</i>	211	242	+14.7%	78
<i>Obesidad</i>	42	120	+185.7%	39
<i>Gingivitis y enfermedad periodontal</i>	62	100	+61.3%	32
<i>Conjuntivitis</i>	77	93	+20.8%	30
<i>Intoxicación por picadura de alacrán</i>	76	63	-17.1%	20
<i>Insuficiencia venosa periférica</i>	16	27	+68.8%	9
<i>Faringitis y amigdalitis estreptocócicas</i>	132	24	-81.8%	8

Fuente: SUAVE 2021 - 2021.

* Información acumulada al 16 de julio de 2022.

** Por 10,000 habitantes.

“El orden de las primeras 10 causas, se toma con base al año 2021”

Diez principales causas de morbilidad
Municipio de Ixtlahuacán
2021 vs 2022*

Diagnóstico	2021 No. de casos	2022 No. de casos	% de variación	Tasa 2022
<i>Infecciones respiratorias agudas</i>	307	544	+77.2%	867
<i>Covid-19</i>	67	269	+301.5%	429
<i>Intoxicación por picadura de alacrán</i>	147	120	-18.4%	191
<i>Infección de vías urinarias</i>	161	105	-34.8%	167
<i>Influenza</i>	16	86	+437.5%	137
<i>Infecciones intestinales por otros organismos</i>	94	82	-12.8%	131
<i>Otitis media aguda</i>	33	48	+45.5%	76
<i>Gingivitis y enfermedad periodontal</i>	42	35	-16.7%	56
<i>Vulvovaginitis</i>	32	23	-28.1%	37
<i>Asma</i>	6	20	+233.3%	32

Fuente: SUAVE 2021 - 2021.

* Información acumulada al 16 de julio de 2022.

** Por 10,000 habitantes.

“El orden de las primeras 10 causas, se toma con base al año 2021”

Diez principales causas de morbilidad
Municipio de Manzanillo
2021 vs 2022*

Diagnóstico	2021 No. de casos	2022 No. de casos	% de variación	Tasa 2022
<i>Infecciones respiratorias agudas</i>	11,745	21,214	+80.6%	1,042
<i>Covid-19</i>	4,438	11,664	+162.8%	573
<i>Infecciones intestinales por otros organismos</i>	3,820	3,629	-5.0%	178
<i>Infección de vías urinarias</i>	3,070	3,587	+16.8%	176
<i>Obesidad</i>	1,043	2,029	+94.5%	100
<i>Úlceras, gastritis y duodenitis</i>	1,441	1,557	+8.0%	76
<i>Otitis media aguda</i>	611	1,220	+99.7%	60
<i>Intoxicación por picadura de alacrán</i>	1,282	1,000	-22.0%	49
<i>Conjuntivitis</i>	496	640	+29.0%	31
<i>Diabetes mellitus no insulino dependiente [Tipo II]</i>	332	569	+71.4%	28

Fuente: SUAVE 2021 - 2021.

* Información acumulada al 16 de julio de 2022.

** Por 10,000 habitantes.

“El orden de las primeras 10 causas, se toma con base al año 2021”

Diez principales causas de morbilidad
Municipio de Minatitlán
2021 vs 2022*

Diagnóstico	2021 No. de casos	2022 No. de casos	% de variación	Tasa 2022
<i>Infecciones respiratorias agudas</i>	1,023	1,972	+92.8%	2,033
<i>Covid-19</i>	92	470	+410.9%	484
<i>Infecciones intestinales por otros organismos</i>	339	393	+15.9%	405
<i>Infección de vías urinarias</i>	197	208	+5.6%	214
<i>Intoxicación por picadura de alacrán</i>	111	122	+9.9%	126
<i>Gingivitis y Enfermedad Periodontal</i>	24	110	+358.3%	113
<i>Otitis media aguda</i>	67	103	+53.7%	106
<i>Úlceras, gastritis y duodenitis</i>	89	87	-2.2%	90
<i>Conjuntivitis</i>	25	34	+36.0%	35
<i>Diabetes mellitus no insulino dependiente [Tipo II]</i>	21	31	+47.6%	32

Fuente: SUAVE 2021 - 2021.

* Información acumulada al 16 de julio de 2022.

** Por 10,000 habitantes.

“El orden de las primeras 10 causas, se toma con base al año 2021”

Diez principales causas de morbilidad
Municipio de Tecomán
2021 vs 2022*

Diagnóstico	2021 No. de casos	2022 No. de casos	% de variación	Tasa 2022
<i>Infecciones respiratorias agudas</i>	6,196	7,696	+24.2%	551
<i>Covid-19</i>	1,853	6,830	+268.6%	489
<i>Infección de vías urinarias</i>	1,758	2,008	+14.2%	144
<i>Intoxicación por picadura de alacrán</i>	1,358	1,143	-15.8%	82
<i>Influenza</i>	342	1,129	+230.1%	81
<i>Gingivitis y enfermedad periodontal</i>	756	1,076	+42.3%	77
<i>Infecciones intestinales por otros organismos</i>	1,073	871	-18.8%	62
<i>Obesidad</i>	468	712	+52.1%	51
<i>Úlceras, gastritis y duodenitis</i>	621	632	+1.8%	45
<i>Otitis media aguda</i>	340	403	+18.5%	29

Fuente: SUAVE 2021 - 2021.

* Información acumulada al 16 de julio de 2022.

** Por 10,000 habitantes.

“El orden de las primeras 10 causas, se toma con base al año 2021”

Diez principales causas de morbilidad
Municipio de Villa de Álvarez
2021 vs 2022*

Diagnóstico	2021 No. de casos	2022 No. de casos	% de variación	Tasa 2022
<i>Covid-19</i>	4,683	11,011	+135.1%	709
<i>Infecciones respiratorias agudas</i>	5,518	4,501	-18.4%	290
<i>Infección de vías urinarias</i>	993	907	-8.7%	58
<i>Infecciones intestinales por otros organismos</i>	985	472	-52.1%	30
<i>Obesidad</i>	355	452	+27.3%	29
<i>Gingivitis y enfermedad periodontal</i>	264	396	+50.0%	26
<i>Hipertensión arterial</i>	142	220	+54.9%	14
<i>Úlceras, gastritis y duodenitis</i>	177	203	+14.7%	13
<i>Infección asociada a la atención a la salud</i>	49	165	+236.7%	11
<i>Vulvovaginitis</i>	240	157	-34.6%	10

Fuente: SUAVE 2021 - 2021.

* Información acumulada al 16 de julio de 2022.

** Por 10,000 habitantes.

“El orden de las primeras 10 causas, se toma con base al año 2021”

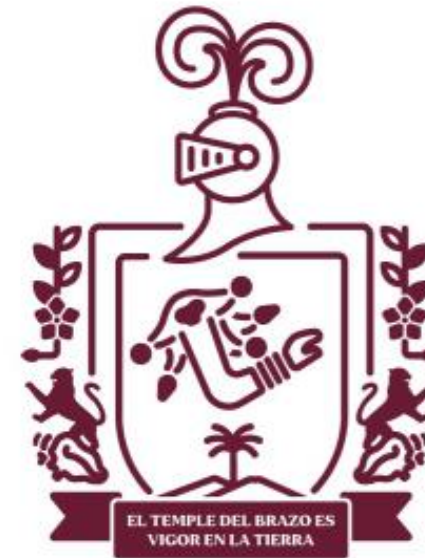
Diez principales causas de morbilidad
Estatal
2021 vs 2022*

Diagnóstico	2021 No. de casos	2022 No. de casos	% de variación	Tasa 2022
<i>Covid-19</i>	16,323	56,588	+246.7%	7,026
<i>Infecciones respiratorias agudas</i>	38,081	52,794	+38.6%	6,555
<i>Infección de vías urinarias</i>	9,362	10,095	+7.8%	1,253
<i>Infecciones intestinales por otros organismos</i>	10,285	9,717	-5.5%	1206
<i>Obesidad</i>	2,912	4,981	+71.1%	618
<i>Intoxicación por picadura de alacrán</i>	4,612	4,051	-12.2%	503
<i>Gingivitis y enfermedad periodontal</i>	2,408	3,668	+52.3%	455
<i>Úlceras, gastritis y duodenitis</i>	3,213	3,200	-0.4%	397
<i>Otitis Media Aguda</i>	1,841	2,461	+33.7%	306
<i>Diabetes mellitus no insulino dependiente [Tipo II]</i>	1,784	2,110	+18.3%	262

Fuente: SUAVE 2021 - 2021.

* Información acumulada al 16 de julio de 2022.

** Por 10,000 habitantes.



Salud