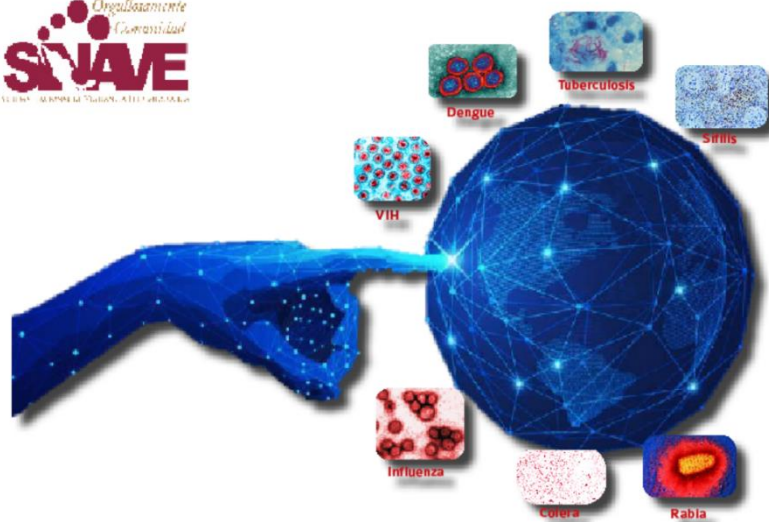


COLIMA
Gobierno del Estado

Salud

Servicios de Salud del Estado de Colima
Dirección de Servicios de Salud
Subdirección de Epidemiología

Boletín Epidemiológico Estadístico
Año 7, Número 26



Lunes 18 de julio de 2022



COLIMA
Gobierno del Estado

Salud

Comité Editorial

Dra. Carmina Sarisol García Pérez
Directora de Servicios de Salud

Dra. Diana Carrasco Alcántara
Encargada de la Subdirección de Epidemiología

Editor

Dra. Diana Carrasco Alcántara

Captura

C. Ana Lilia Lepe Vázquez
L.A.P. Y C.P. Jesús Adrián Murguía Calvario

Diez principales causas de morbilidad
Municipio de Armería
2021 vs 2022*

Diagnóstico	2021 No. de casos	2022 No. de casos	% de variación	Tasa 2022
<i>Infecciones respiratorias agudas</i>	1,336	1,764	+32.0%	503
<i>Covid-19</i>	188	842	+347.9%	240
<i>Intoxicación por picadura de alacrán</i>	539	680	+26.2%	194
<i>Infección de vías urinarias</i>	372	532	+43.0%	152
<i>Infecciones intestinales por otros organismos</i>	305	247	-19.0%	70
<i>Obesidad</i>	66	143	+116.7%	41
<i>Úlceras, gastritis y duodenitis</i>	137	132	-3.6%	38
<i>Vulvovaginitis</i>	63	109	+73.0%	31
<i>Otitis media aguda</i>	63	106	+68.3%	30
<i>Hipertensión arterial</i>	87	70	-19.5%	20

Fuente: SUAVE 2021 - 2021.

* Información acumulada al 02 de julio de 2022.

** Por 10,000 habitantes.

“El orden de las primeras 10 causas, se toma con base al año 2021”

Diez principales causas de morbilidad
Municipio de Colima
2021 vs 2022*

Diagnóstico	2021 No. de casos	2022 No. de casos	% de variación	Tasa 2022
<i>Covid-19</i>	4,106	20,536	+400.1%	1.161
<i>Infecciones respiratorias agudas</i>	8,628	10,497	+21.7%	594
<i>Infecciones intestinales por otros organismos</i>	2,796	3,212	+14.9%	182
<i>Infección de vías urinarias</i>	2,069	2,110	+2.0%	119
<i>Obesidad</i>	733	1,342	+83.1%	76
<i>Gingivitis y enfermedad periodontal</i>	737	1,209	+64.0%	68
<i>Diabetes mellitus no insulino dependiente [Tipo II]</i>	845	892	+5.6%	50
<i>Conjuntivitis</i>	461	526	+14.1%	30
<i>Hipertensión arterial</i>	436	483	+10.8%	27
<i>Otitis media aguda</i>	482	461	-4.4%	26

Fuente: SUAVE 2021 - 2021.

* Información acumulada al 02 de julio de 2022.

** Por 10,000 habitantes.

“El orden de las primeras 10 causas, se toma con base al año 2021”

Diez principales causas de morbilidad
Municipio de Comala
2021 vs 2022*

Diagnóstico	2021 No. de casos	2022 No. de casos	% de variación	Tasa 2022
<i>Infecciones respiratorias agudas</i>	707	901	+27.4%	370
<i>Covid-19</i>	0	250	+100.0%	103
<i>Infecciones intestinales por otros organismos</i>	100	200	+100.0%	82
<i>Infección de vías urinarias</i>	117	118	+0.9%	48
<i>Intoxicación por picadura de alacrán</i>	182	104	-42.9%	43
<i>Gingivitis y enfermedad periodontal</i>	101	81	-19.8%	33
<i>Úlceras, gastritis y duodenitis</i>	3	42	+1,300.0%	17
<i>Vulvovaginitis</i>	10	36	+260.0%	15
<i>Faringitis y amigdalitis estreptocócicas</i>	10	34	+240.0%	14
<i>Otitis media aguda</i>	40	29	-27.5%	12

Fuente: SUAVE 2021 - 2021.

* Información acumulada al 02 de julio de 2022.

** Por 10,000 habitantes.

“El orden de las primeras 10 causas, se toma con base al año 2021”

Diez principales causas de morbilidad
Municipio de Coquimatlán
2021 vs 2022*

Diagnóstico	2021 No. de casos	2022 No. de casos	% de variación	Tasa 2022
<i>Infecciones respiratorias agudas</i>	314	391	+24.5%	166
<i>Intoxicación por picadura de alacrán</i>	261	220	-15.7%	94
<i>Covid-19</i>	21	196	+833.3%	83
<i>Infección de vías urinarias</i>	97	75	-22.7%	32
<i>Infecciones intestinales por otros organismos</i>	59	70	+18.6%	30
<i>Faringitis y amigdalitis estreptocócicas</i>	19	34	+78.9%	14
<i>Tuberculosis respiratoria</i>	74	29	-60.8%	12
<i>Vulvovaginitis</i>	34	27	-20.6%	11
<i>Úlceras, gastritis y duodenitis</i>	21	24	+14.3%	10
<i>Otitis media aguda</i>	13	19	+46.2%	8

Fuente: SUAVE 2021 - 2021.

* Información acumulada al 02 de julio de 2022.

** Por 10,000 habitantes.

“El orden de las primeras 10 causas, se toma con base al año 2021”

Diez principales causas de morbilidad
Municipio de Cuauhtémoc
2021 vs 2022*

Diagnóstico	2021 No. de casos	2022 No. de casos	% de variación	Tasa 2022
<i>Infecciones respiratorias agudas</i>	1,305	1,803	+38.2%	579
<i>Covid-19</i>	277	1,220	+340.4%	392
<i>Infecciones intestinales por otros organismos</i>	383	302	-21.1%	97
<i>Infección de vías urinarias</i>	187	218	+16.6%	70
<i>Obesidad</i>	37	113	+205.4%	36
<i>Gingivitis y enfermedad periodontal</i>	52	91	+75.0%	29
<i>Conjuntivitis</i>	71	86	+21.1%	28
<i>Intoxicación por picadura de alacrán</i>	73	60	-17.8%	19
<i>Insuficiencia venosa periférica</i>	16	23	+43.8%	7
<i>Vulvovaginitis</i>	20	21	+5.0%	7

Fuente: SUAVE 2021 - 2021.

* Información acumulada al 02 de julio de 2022.

** Por 10,000 habitantes.

“El orden de las primeras 10 causas, se toma con base al año 2021”

Diez principales causas de morbilidad
Municipio de Ixtlahuacán
2021 vs 2022*

Diagnóstico	2021 No. de casos	2022 No. de casos	% de variación	Tasa 2022
<i>Infecciones respiratorias agudas</i>	276	435	+57.6%	693
<i>Covid-19</i>	64	229	+257.8%	365
<i>Infección de vías urinarias</i>	149	101	-32.2%	161
<i>Intoxicación por picadura de alacrán</i>	134	91	-32.1%	145
<i>Infecciones intestinales por otros organismos</i>	81	67	-17.3%	107
<i>Influenza</i>	16	47	+193.8%	75
<i>Otitis media aguda</i>	31	43	+38.7%	69
<i>Gingivitis y enfermedad periodontal</i>	40	31	-22.5%	49
<i>Vulvovaginitis</i>	29	21	-27.6%	33
<i>Asma</i>	5	19	+280.0%	30

Fuente: SUAVE 2021 - 2021.

* Información acumulada al 02 de julio de 2022.

** Por 10,000 habitantes.

“El orden de las primeras 10 causas, se toma con base al año 2021”

Diez principales causas de morbilidad
Municipio de Manzanillo
2021 vs 2022*

Diagnóstico	2021 No. de casos	2022 No. de casos	% de variación	Tasa 2022
<i>Infecciones respiratorias agudas</i>	10,649	19,195	+80.3%	943
<i>Covid-19</i>	3,822	10,664	+179.0%	524
<i>Infección de vías urinarias</i>	2,773	3,367	+21.4%	165
<i>Infecciones intestinales por otros organismos</i>	3,417	3,348	-2.0%	164
<i>Obesidad</i>	941	1,892	+101.1%	93
<i>Úlceras, gastritis y duodenitis</i>	1,324	1,425	+7.6%	70
<i>Otitis media aguda</i>	503	1,053	+109.3%	52
<i>Intoxicación por picadura de alacrán</i>	1,148	925	-19.4%	45
<i>Conjuntivitis</i>	449	598	+33.2%	29
<i>Diabetes mellitus no insulino dependiente [Tipo II]</i>	303	534	+76.2%	26

Fuente: SUAVE 2021 - 2021.

* Información acumulada al 02 de julio de 2022.

** Por 10,000 habitantes.

“El orden de las primeras 10 causas, se toma con base al año 2021”

Diez principales causas de morbilidad
Municipio de Minatitlán
2021 vs 2022*

Diagnóstico	2021 No. de casos	2022 No. de casos	% de variación	Tasa 2022
<i>Infecciones respiratorias agudas</i>	966	1,848	+91.3%	1.905
<i>Covid-19</i>	86	410	+376.7%	423
<i>Infecciones intestinales por otros organismos</i>	300	364	+21.3%	375
<i>Infección de vías urinarias</i>	167	187	+12.0%	193
<i>Intoxicación por picadura de alacrán</i>	92	114	+23.9%	118
<i>Gingivitis y Enfermedad Periodontal</i>	21	109	+419.0%	112
<i>Otitis media aguda</i>	56	98	+75.0%	101
<i>Úlceras, gastritis y duodenitis</i>	83	82	-1.2%	85
<i>Conjuntivitis</i>	21	31	+47.6%	32
<i>Diabetes mellitus no insulino dependiente [Tipo II]</i>	18	30	+66.7%	31

Fuente: SUAVE 2021 - 2021.

* Información acumulada al 02 de julio de 2022.

** Por 10,000 habitantes.

“El orden de las primeras 10 causas, se toma con base al año 2021”

Diez principales causas de morbilidad
Municipio de Tecomán
2021 vs 2022*

Diagnóstico	2021 No. de casos	2022 No. de casos	% de variación	Tasa 2022
<i>Infecciones respiratorias agudas</i>	5,563	7,064	+27.0%	506
<i>Covid-19</i>	1,712	6,040	+252.8%	432
<i>Infección de vías urinarias</i>	1,588	1,882	+18.5%	135
<i>Gingivitis y enfermedad periodontal</i>	1,217	1,054	-13.4%	75
<i>Intoxicación por picadura de alacrán</i>	669	975	+45.7%	70
<i>Influenza</i>	306	944	+208.5%	68
<i>Infecciones intestinales por otros organismos</i>	976	821	-15.9%	59
<i>Obesidad</i>	425	658	+54.8%	47
<i>Úlceras, gastritis y duodenitis</i>	568	581	+2.3%	42
<i>Otitis media aguda</i>	292	372	+27.4%	27

Fuente: SUAVE 2021 - 2021.

* Información acumulada al 02 de julio de 2022.

** Por 10,000 habitantes.

“El orden de las primeras 10 causas, se toma con base al año 2021”

Diez principales causas de morbilidad
Municipio de Villa de Álvarez
2021 vs 2022*

Diagnóstico	2021 No. de casos	2022 No. de casos	% de variación	Tasa 2022
<i>Covid-19</i>	4,230	9,320	+120.3%	600
<i>Infecciones respiratorias agudas</i>	5,129	4,109	-19.9%	265
<i>Infección de vías urinarias</i>	898	843	-6.1%	54
<i>Infecciones intestinales por otros organismos</i>	954	437	-54.2%	28
<i>Obesidad</i>	332	415	+25.0%	27
<i>Gingivitis y enfermedad periodontal</i>	230	359	+56.1%	23
<i>Hipertensión arterial</i>	134	207	+54.5%	13
<i>Úlceras, gastritis y duodenitis</i>	164	186	+13.4%	12
<i>Infección asociada a la atención a la salud</i>	36	156	+333.3%	10
<i>Vulvovaginitis</i>	221	137	-38.0%	9

Fuente: SUAVE 2021 - 2021.

* Información acumulada al 02 de julio de 2022.

** Por 10,000 habitantes.

“El orden de las primeras 10 causas, se toma con base al año 2021”

Diez principales causas de morbilidad
Estatal
2021 vs 2022*

Diagnóstico	2021 No. de casos	2022 No. de casos	% de variación	Tasa 2022
<i>Covid-19</i>	14,506	49,707	+242.7%	6.172
<i>Infecciones respiratorias agudas</i>	34,963	48,007	+37.3%	5.961
<i>Infección de vías urinarias</i>	8,417	9,423	+12.0%	1.170
<i>Infecciones intestinales por otros organismos</i>	9,371	9,068	-3.2%	1.126
<i>Obesidad</i>	2,624	4,627	+76.3%	574
<i>Intoxicación por picadura de alacrán</i>	4,111	3,692	-10.2%	458
<i>Gingivitis y enfermedad periodontal</i>	2,112	3,359	+59.0%	417
<i>Úlceras, gastritis y duodenitis</i>	2,944	2,943	0.0%	365
<i>Otitis Media Aguda</i>	1,596	2,216	+38.8%	275
<i>Diabetes mellitus no insulino dependiente [Tipo II]</i>	1,646	1,961	+19.1%	243

Fuente: SUAVE 2021 - 2021.

* Información acumulada al 02 de julio de 2022.

** Por 10,000 habitantes.



Salud