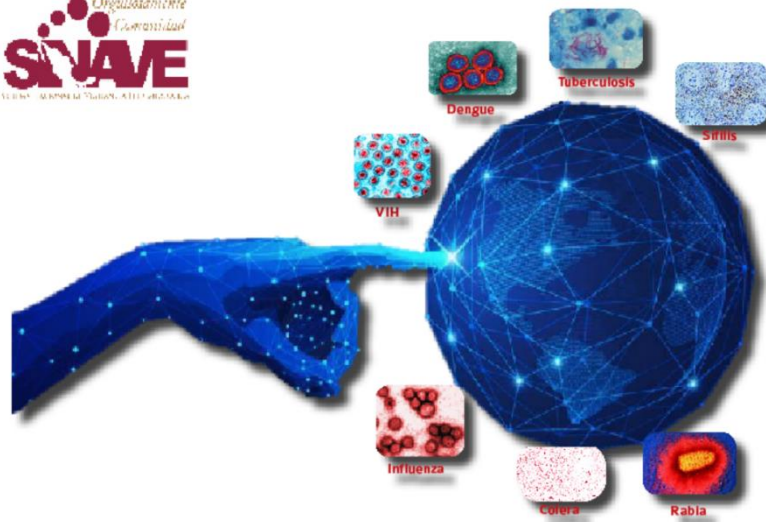


**COLIMA**  
Gobierno del Estado

Salud

Servicios de Salud del Estado de Colima  
Dirección de Servicios de Salud  
Subdirección de Epidemiología

Boletín Epidemiológico Estadístico  
Año 7, Número 25



Jueves 07 de julio de 2022



**COLIMA**  
Gobierno del Estado

Salud

### Comité Editorial

Dra. Carmina Sarisol García Pérez  
*Directora de Servicios de Salud*

Dra. Diana Carrasco Alcántara  
*Encargada de la Subdirección de Epidemiología*

### Editor

Dra. Diana Carrasco Alcántara

### Captura

C. Ana Lilia Lepe Vázquez  
L.A.P. Y C.P. Jesús Adrián Murguía Calvario

Diez principales causas de morbilidad  
Municipio de Armería  
2021 vs 2022\*

Diagnóstico	2021 No. de casos	2022 No. de casos	% de variación	Tasa 2022
<i>Infecciones respiratorias agudas</i>	1,215	1,651	+35.9%	470
<i>Covid-19</i>	183	796	+335.0%	227
<i>Intoxicación por picadura de alacrán</i>	517	645	+24.8%	184
<i>Infección de vías urinarias</i>	354	508	+43.5%	145
<i>Infecciones intestinales por otros organismos</i>	299	236	-21.1%	67
<i>Obesidad</i>	66	136	+106.1%	39
<i>Úlceras, gastritis y duodenitis</i>	133	128	-3.8%	36
<i>Vulvovaginitis</i>	58	103	+77.6%	29
<i>Otitis media aguda</i>	59	101	+71.2%	29
<i>Hipertensión arterial</i>	86	67	-22.1%	19

Fuente: SUAVE 2021 - 2021.

\* Información acumulada al 25 de junio de 2022.

\*\* Por 10,000 habitantes.

“El orden de las primeras 10 causas, se toma con base al año 2021”

Diez principales causas de morbilidad  
Municipio de Colima  
2021 vs 2022\*

Diagnóstico	2021 No. de casos	2022 No. de casos	% de variación	Tasa 2022
<i>Covid-19</i>	3,952	19,762	+400.1%	1.117
<i>Infecciones respiratorias agudas</i>	8,357	10,079	+20.6%	570
<i>Infecciones intestinales por otros organismos</i>	2,691	3,081	+14.5%	174
<i>Infección de vías urinarias</i>	1,982	2,016	+1.7%	114
<i>Obesidad</i>	694	1,289	+85.7%	73
<i>Gingivitis y enfermedad periodontal</i>	697	1,167	+67.4%	66
<i>Diabetes mellitus no insulino dependiente [Tipo II]</i>	808	858	+6.2%	49
<i>Conjuntivitis</i>	439	497	+13.2%	28
<i>Hipertensión arterial</i>	416	464	+11.5%	26
<i>Otitis media aguda</i>	466	436	-6.4%	25

Fuente: SUAVE 2021 - 2021.

\* Información acumulada al 25 de junio de 2022.

\*\* Por 10,000 habitantes.

“El orden de las primeras 10 causas, se toma con base al año 2021”

Diez principales causas de morbilidad  
Municipio de Comala  
2021 vs 2022\*

Diagnóstico	2021 No. de casos	2022 No. de casos	% de variación	Tasa 2022
<i>Infecciones respiratorias agudas</i>	671	861	+28.3%	354
<i>Covid-19</i>	0	250	+100.0%	103
<i>Infecciones intestinales por otros organismos</i>	93	195	+109.7%	80
<i>Infección de vías urinarias</i>	111	115	+3.6%	47
<i>Intoxicación por picadura de alacrán</i>	170	99	-41.8%	41
<i>Gingivitis y enfermedad periodontal</i>	98	80	-18.4%	33
<i>Úlceras, gastritis y duodenitis</i>	3	39	+1,200.0%	16
<i>Vulvovaginitis</i>	10	35	+250.0%	14
<i>Faringitis y amigdalitis estreptocócicas</i>	10	33	+230.0%	14
<i>Otitis media aguda</i>	37	29	-21.6%	12

Fuente: SUAVE 2021 - 2021.

\* Información acumulada al 25 de junio de 2022.

\*\* Por 10,000 habitantes.

“El orden de las primeras 10 causas, se toma con base al año 2021”

Diez principales causas de morbilidad  
Municipio de Coquimatlán  
2021 vs 2022\*

Diagnóstico	2021 No. de casos	2022 No. de casos	% de variación	Tasa 2022
<i>Infecciones respiratorias agudas</i>	302	377	+24.8%	160
<i>Intoxicación por picadura de alacrán</i>	250	199	-20.4%	85
<i>Covid-19</i>	18	196	+988.9%	83
<i>Infección de vías urinarias</i>	90	71	-21.1%	30
<i>Infecciones intestinales por otros organismos</i>	57	66	+15.8%	28
<i>Faringitis y amigdalitis estreptocócicas</i>	19	30	+57.9%	13
<i>Tuberculosis respiratoria</i>	74	29	-60.8%	12
<i>Vulvovaginitis</i>	34	27	-20.6%	11
<i>Úlceras, gastritis y duodenitis</i>	21	23	+9.5%	10
<i>Otitis media aguda</i>	17	16	-5.9%	7

Fuente: SUAVE 2021 - 2021.

\* Información acumulada al 25 de junio de 2022.

\*\* Por 10,000 habitantes.

“El orden de las primeras 10 causas, se toma con base al año 2021”

Diez principales causas de morbilidad  
Municipio de Cuauhtémoc  
2021 vs 2022\*

Diagnóstico	2021 No. de casos	2022 No. de casos	% de variación	Tasa 2022
<i>Infecciones respiratorias agudas</i>	1,267	1,704	+34.5%	548
<i>Covid-19</i>	271	1,216	+348.7%	391
<i>Infecciones intestinales por otros organismos</i>	370	293	-20.8%	94
<i>Infección de vías urinarias</i>	182	208	+14.3%	67
<i>Obesidad</i>	36	110	+205.6%	35
<i>Gingivitis y enfermedad periodontal</i>	48	88	+83.3%	28
<i>Conjuntivitis</i>	68	85	+25.0%	27
<i>Intoxicación por picadura de alacrán</i>	69	55	-20.3%	18
<i>Vulvovaginitis</i>	20	21	+5.0%	7
<i>Insuficiencia venosa periférica</i>	15	20	+33.3%	6

Fuente: SUAVE 2021 - 2021.

\* Información acumulada al 25 de junio de 2022.

\*\* Por 10,000 habitantes.

“El orden de las primeras 10 causas, se toma con base al año 2021”

Diez principales causas de morbilidad  
Municipio de Ixtlahuacán  
2021 vs 2022\*

Diagnóstico	2021 No. de casos	2022 No. de casos	% de variación	Tasa 2022
<i>Infecciones respiratorias agudas</i>	260	398	+53.1%	634
<i>Covid-19</i>	59	222	+276.3%	354
<i>Infección de vías urinarias</i>	145	88	-39.3%	140
<i>Intoxicación por picadura de alacrán</i>	126	83	-34.1%	132
<i>Infecciones intestinales por otros organismos</i>	76	63	-17.1%	100
<i>Influenza</i>	16	46	+187.5%	73
<i>Otitis media aguda</i>	28	42	+50.0%	67
<i>Gingivitis y enfermedad periodontal</i>	38	31	-18.4%	49
<i>Vulvovaginitis</i>	27	21	-22.2%	33
<i>Asma</i>	5	18	+260.0%	29

Fuente: SUAVE 2021 - 2021.

\* Información acumulada al 25 de junio de 2022.

\*\* Por 10,000 habitantes.

“El orden de las primeras 10 causas, se toma con base al año 2021”

Diez principales causas de morbilidad  
Municipio de Manzanillo  
2021 vs 2022\*

Diagnóstico	2021 No. de casos	2022 No. de casos	% de variación	Tasa 2022
<i>Infecciones respiratorias agudas</i>	10,114	18,294	+80.9%	898
<i>Covid-19</i>	3,679	10,403	+182.8%	511
<i>Infecciones intestinales por otros organismos</i>	3,284	3,240	-1.3%	159
<i>Infección de vías urinarias</i>	2,645	3,231	+22.2%	159
<i>Obesidad</i>	887	1,813	+104.4%	89
<i>Úlceras, gastritis y duodenitis</i>	1,277	1,368	+7.1%	67
<i>Otitis media aguda</i>	471	1,006	+113.6%	49
<i>Intoxicación por picadura de alacrán</i>	1,100	891	-19.0%	44
<i>Conjuntivitis</i>	434	574	+32.3%	28
<i>Diabetes mellitus no insulino dependiente [Tipo II]</i>	294	509	+73.1%	25

Fuente: SUAVE 2021 - 2021.

\* Información acumulada al 25 de junio de 2022.

\*\* Por 10,000 habitantes.

“El orden de las primeras 10 causas, se toma con base al año 2021”

Diez principales causas de morbilidad  
Municipio de Minatitlán  
2021 vs 2022\*

Diagnóstico	2021 No. de casos	2022 No. de casos	% de variación	Tasa 2022
<i>Infecciones respiratorias agudas</i>	898	1,787	+99.0%	1.842
<i>Covid-19</i>	81	405	+400.0%	417
<i>Infecciones intestinales por otros organismos</i>	284	346	+21.8%	357
<i>Infección de vías urinarias</i>	161	178	+10.6%	183
<i>Intoxicación por picadura de alacrán</i>	89	105	+18.0%	108
<i>Gingivitis y Enfermedad Periodontal</i>	21	105	+400.0%	108
<i>Otitis media aguda</i>	51	95	+86.3%	98
<i>Úlceras, gastritis y duodenitis</i>	80	80	0.0%	82
<i>Conjuntivitis</i>	19	31	+63.2%	32
<i>Diabetes mellitus no insulino dependiente [Tipo II]</i>	15	28	+86.7%	29

Fuente: SUAVE 2021 - 2021.

\* Información acumulada al 25 de junio de 2022.

\*\* Por 10,000 habitantes.

“El orden de las primeras 10 causas, se toma con base al año 2021”

Diez principales causas de morbilidad  
Municipio de Tecomán  
2021 vs 2022\*

Diagnóstico	2021 No. de casos	2022 No. de casos	% de variación	Tasa 2022
<i>Infecciones respiratorias agudas</i>	5,519	6,766	+22.6%	484
<i>Covid-19</i>	1,666	5,800	+248.1%	415
<i>Infección de vías urinarias</i>	1,523	1,819	+19.4%	130
<i>Gingivitis y enfermedad periodontal</i>	662	967	+46.1%	69
<i>Intoxicación por picadura de alacrán</i>	1,145	966	-15.6%	69
<i>Influenza</i>	299	917	+206.7%	66
<i>Infecciones intestinales por otros organismos</i>	917	786	-14.3%	56
<i>Obesidad</i>	411	630	+53.3%	45
<i>Úlceras, gastritis y duodenitis</i>	550	553	+0.5%	40
<i>Otitis media aguda</i>	273	354	+29.7%	25

Fuente: SUAVE 2021 - 2021.

\* Información acumulada al 25 de junio de 2022.

\*\* Por 10,000 habitantes.

“El orden de las primeras 10 causas, se toma con base al año 2021”

Diez principales causas de morbilidad  
Municipio de Villa de Álvarez  
2021 vs 2022\*

Diagnóstico	2021 No. de casos	2022 No. de casos	% de variación	Tasa 2022
<i>Covid-19</i>	4,100	8,625	+110.4%	556
<i>Infecciones respiratorias agudas</i>	4,969	3,956	-20.4%	255
<i>Infección de vías urinarias</i>	839	820	-2.3%	53
<i>Infecciones intestinales por otros organismos</i>	914	421	-53.9%	27
<i>Obesidad</i>	315	400	+27.0%	26
<i>Gingivitis y enfermedad periodontal</i>	205	341	+66.3%	22
<i>Hipertensión arterial</i>	128	191	+49.2%	12
<i>Úlceras, gastritis y duodenitis</i>	157	177	+12.7%	11
<i>Infección asociada a la atención a la salud</i>	35	151	+331.4%	10
<i>Vulvovaginitis</i>	206	129	-37.4%	8

Fuente: SUAVE 2021 - 2021.

\* Información acumulada al 25 de junio de 2022.

\*\* Por 10,000 habitantes.

“El orden de las primeras 10 causas, se toma con base al año 2021”

Diez principales causas de morbilidad  
Estatal  
2021 vs 2022\*

Diagnóstico	2021 No. de casos	2022 No. de casos	% de variación	Tasa 2022
<i>Covid-19</i>	14,009	47,675	+240.3%	5.919
<i>Infecciones respiratorias agudas</i>	33,632	45,873	+36.4%	5.696
<i>Infección de vías urinarias</i>	8,032	9,054	+12.7%	1.124
<i>Infecciones intestinales por otros organismos</i>	8,985	8,727	-2.9%	1.084
<i>Obesidad</i>	2,497	4,439	+77.8%	551
<i>Intoxicación por picadura de alacrán</i>	3,905	3,450	-11.7%	428
<i>Gingivitis y enfermedad periodontal</i>	2,014	3,257	+61.7%	404
<i>Úlceras, gastritis y duodenitis</i>	2,844	2,820	-0.8%	350
<i>Otitis Media Aguda</i>	1,506	2,116	+40.5%	263
<i>Diabetes mellitus no insulino dependiente [Tipo II]</i>	1,584	1,875	+18.4%	233

Fuente: SUAVE 2021 - 2021.

\* Información acumulada al 25 de junio de 2022.

\*\* Por 10,000 habitantes.



Salud