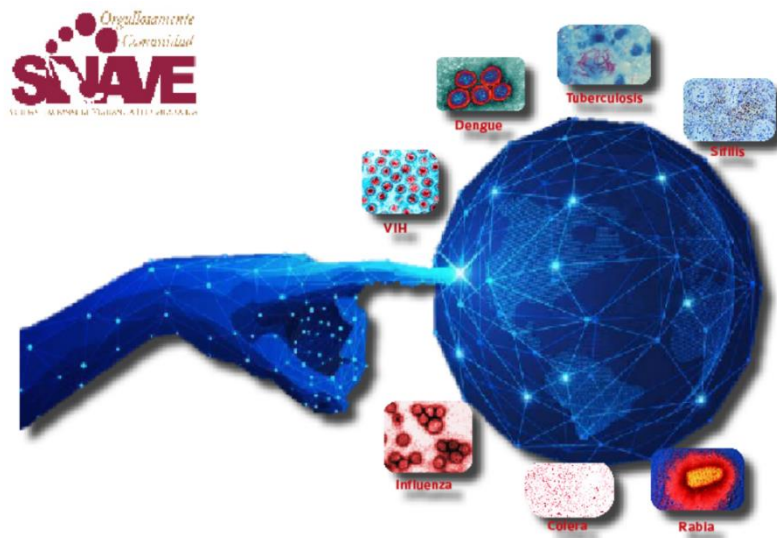




Servicios de Salud del Estado de Colima  
Dirección de Servicios de Salud  
Subdirección de Epidemiología

Boletín Epidemiológico Estadístico  
Año 7, Número 23



Jueves 30 de junio de 2022



### Comité Editorial

Dra. Carmina Sarisol García Pérez  
*Directora de Servicios de Salud*

Dra. Diana Carrasco Alcántara  
*Encargada de la Subdirección de Epidemiología*

### Editor

Dra. Diana Carrasco Alcántara

### Captura

C. Ana Lilia Lepe Vázquez  
L.A.P. Y C.P. Jesús Adrián Murguía Calvario

Diez principales causas de morbilidad  
Municipio de Armería  
2021 vs 2022\*

Diagnóstico	2021 No. de casos	2022 No. de casos	% de variación	Tasa 2022
<i>Infecciones respiratorias agudas</i>	1,213	1,590	+31.1%	453
<i>Covid-19</i>	174	779	+347.7%	222
<i>Intoxicación por picadura de alacrán</i>	477	615	+28.9%	175
<i>Infección de vías urinarias</i>	328	488	+48.8%	139
<i>Infecciones intestinales por otros organismos</i>	284	233	-18.0%	66
<i>Obesidad</i>	66	130	+97.0%	37
<i>Úlceras, gastritis y duodenitis</i>	126	125	-0.8%	36
<i>Otitis media aguda</i>	56	97	+73.2%	28
<i>Vulvovaginitis</i>	56	94	+67.9%	27
<i>Hipertensión arterial</i>	82	62	-24.4%	18

Fuente: SUAVE 2021 - 2021.

\* Información acumulada al 18 de junio de 2022.

\*\* Por 10,000 habitantes.

“El orden de las primeras 10 causas, se toma con base al año 2021”

Diez principales causas de morbilidad  
Municipio de Colima  
2021 vs 2022\*

Diagnóstico	2021 No. de casos	2022 No. de casos	% de variación	Tasa 2022
<i>Covid-19</i>	3,810	19,230	+404.7%	1.087
<i>Infecciones respiratorias agudas</i>	8,008	9,685	+20.9%	548
<i>Infecciones intestinales por otros organismos</i>	2,562	2,928	+14.3%	166
<i>Infección de vías urinarias</i>	1,884	1,934	+2.7%	109
<i>Obesidad</i>	657	1,226	+86.6%	69
<i>Gingivitis y enfermedad periodontal</i>	650	1,109	+70.6%	63
<i>Diabetes mellitus no insulino dependiente [Tipo II]</i>	778	824	+5.9%	47
<i>Conjuntivitis</i>	420	460	+9.5%	26
<i>Hipertensión arterial</i>	407	442	+8.6%	25
<i>Úlceras, gastritis y duodenitis</i>	442	423	-4.3%	24

Fuente: SUAVE 2021 - 2021.

\* Información acumulada al 18 de junio de 2022.

\*\* Por 10,000 habitantes.

“El orden de las primeras 10 causas, se toma con base al año 2021”

Diez principales causas de morbilidad  
Municipio de Comala  
2021 vs 2022\*

Diagnóstico	2021 No. de casos	2022 No. de casos	% de variación	Tasa 2022
<i>Infecciones respiratorias agudas</i>	640	829	+29.5%	341
<i>Covid-19</i>	0	250	+100.0%	103
<i>Infecciones intestinales por otros organismos</i>	90	194	+115.6%	80
<i>Infección de vías urinarias</i>	106	110	+3.8%	45
<i>Intoxicación por picadura de alacrán</i>	158	94	-40.5%	39
<i>Gingivitis y enfermedad periodontal</i>	98	80	-18.4%	33
<i>Úlceras, gastritis y duodenitis</i>	2	36	+1,700.0%	15
<i>Vulvovaginitis</i>	10	33	+230.0%	14
<i>Faringitis y amigdalitis estreptocócicas</i>	8	30	+275.0%	12
<i>Otitis media aguda</i>	35	29	-17.1%	12

Fuente: SUAVE 2021 - 2021.

\* Información acumulada al 18 de junio de 2022.

\*\* Por 10,000 habitantes.

“El orden de las primeras 10 causas, se toma con base al año 2021”

Diez principales causas de morbilidad  
Municipio de Coquimatlán  
2021 vs 2022\*

Diagnóstico	2021 No. de casos	2022 No. de casos	% de variación	Tasa 2022
<i>Infecciones respiratorias agudas</i>	288	354	22.9%	151
<i>Covid-19</i>	17	196	1052.9%	83
<i>Intoxicación por picadura de alacrán</i>	236	191	-19.1%	81
<i>Infección de vías urinarias</i>	86	67	-22.1%	29
<i>Infecciones intestinales por otros organismos</i>	54	63	16.7%	27
<i>Faringitis y amigdalitis estreptocócicas</i>	19	30	57.9%	13
<i>Tuberculosis respiratorias</i>	73	29	-60.3%	12
<i>Vulvovaginitis</i>	34	25	-26.5%	11
<i>Úlceras, gastritis y duodenitis</i>	21	23	9.5%	10
<i>Conjuntivitis</i>	13	16	23.1%	7

Fuente: SUAVE 2021 - 2021.

\* Información acumulada al 18 de junio de 2022.

\*\* Por 10,000 habitantes.

“El orden de las primeras 10 causas, se toma con base al año 2021”

Diez principales causas de morbilidad  
Municipio de Cuauhtémoc  
2021 vs 2022\*

Diagnóstico	2021 No. de casos	2022 No. de casos	% de variación	Tasa 2022
<i>Infecciones respiratorias agudas</i>	1,211	1,607	+32.7%	516
<i>Covid-19</i>	267	1,212	+353.9%	389
<i>Infecciones intestinales por otros organismos</i>	356	284	-20.2%	91
<i>Infección de vías urinarias</i>	176	201	+14.2%	65
<i>Obesidad</i>	36	108	+200.0%	35
<i>Gingivitis y enfermedad periodontal</i>	44	82	+86.4%	26
<i>Conjuntivitis</i>	67	80	+19.4%	26
<i>Intoxicación por picadura de alacrán</i>	68	51	-25.0%	16
<i>Vulvovaginitis</i>	20	20	0.0%	6
<i>Insuficiencia venosa periférica</i>	14	19	+35.7%	6

Fuente: SUAVE 2021 - 2021.

\* Información acumulada al 18 de junio de 2022.

\*\* Por 10,000 habitantes.

“El orden de las primeras 10 causas, se toma con base al año 2021”

Diez principales causas de morbilidad  
Municipio de Ixtlahuacán  
2021 vs 2022\*

Diagnóstico	2021 No. de casos	2022 No. de casos	% de variación	Tasa 2022
<i>Infecciones respiratorias agudas</i>	251	381	+51.8%	607
<i>Covid-19</i>	58	222	+282.8%	354
<i>Infección de vías urinarias</i>	145	88	-39.3%	140
<i>Intoxicación por picadura de alacrán</i>	113	81	-28.3%	129
<i>Infecciones intestinales por otros organismos</i>	71	63	-11.3%	100
<i>Influenza</i>	16	46	+187.5%	73
<i>Otitis media aguda</i>	27	42	+55.6%	67
<i>Gingivitis y enfermedad periodontal</i>	33	31	-6.1%	49
<i>Vulvovaginitis</i>	27	20	-25.9%	32
<i>Asma</i>	5	18	+260.0%	29

Fuente: SUAVE 2021 - 2021.

\* Información acumulada al 18 de junio de 2022.

\*\* Por 10,000 habitantes.

“El orden de las primeras 10 causas, se toma con base al año 2021”

Diez principales causas de morbilidad  
Municipio de Manzanillo  
2021 vs 2022\*

Diagnóstico	2021 No. de casos	2022 No. de casos	% de variación	Tasa 2022
<i>Infecciones respiratorias agudas</i>	9,690	17,499	+80.6%	859
<i>Covid-19</i>	3,540	10,274	+190.2%	505
<i>Infecciones intestinales por otros organismos</i>	3,108	3,104	-0.1%	152
<i>Infección de vías urinarias</i>	2,501	3,081	+23.2%	151
<i>Obesidad</i>	854	1,749	+104.8%	86
<i>Úlceras, gastritis y duodenitis</i>	1,224	1,329	+8.6%	65
<i>Otitis media aguda</i>	452	940	+108.0%	46
<i>Intoxicación por picadura de alacrán</i>	1,052	849	-19.3%	42
<i>Conjuntivitis</i>	412	556	+35.0%	27
<i>Diabetes mellitus no insulino dependiente [Tipo II]</i>	289	488	+68.9%	24

Fuente: SUAVE 2021 - 2021.

\* Información acumulada al 18 de junio de 2022.

\*\* Por 10,000 habitantes.

“El orden de las primeras 10 causas, se toma con base al año 2021”

Diez principales causas de morbilidad  
Municipio de Minatitlán  
2021 vs 2022\*

Diagnóstico	2021 No. de casos	2022 No. de casos	% de variación	Tasa 2022
<i>Infecciones respiratorias agudas</i>	835	1,739	+108.3%	1.792
<i>Covid-19</i>	81	397	+390.1%	409
<i>Infecciones intestinales por otros organismos</i>	264	342	+29.5%	353
<i>Infección de vías urinarias</i>	150	167	+11.3%	172
<i>Gingivitis y Enfermedad Periodontal</i>	21	103	+390.5%	106
<i>Intoxicación por picadura de alacrán</i>	85	101	+18.8%	104
<i>Otitis media aguda</i>	48	94	+95.8%	97
<i>Úlceras, gastritis y duodenitis</i>	74	74	0.0%	76
<i>Conjuntivitis</i>	16	30	+87.5%	31
<i>Diabetes mellitus no insulino dependiente [Tipo II]</i>	15	28	+86.7%	29

Fuente: SUAVE 2021 - 2021.

\* Información acumulada al 18 de junio de 2022.

\*\* Por 10,000 habitantes.

“El orden de las primeras 10 causas, se toma con base al año 2021”

Diez principales causas de morbilidad  
Municipio de Tecomán  
2021 vs 2022\*

Diagnóstico	2021 No. de casos	2022 No. de casos	% de variación	Tasa 2022
<i>Infecciones respiratorias agudas</i>	5,288	6,523	+23.4%	467
<i>Covid-19</i>	1,609	5,719	+255.4%	409
<i>Infección de vías urinarias</i>	1,451	1,746	+20.3%	125
<i>Intoxicación por picadura de alacrán</i>	1,076	930	-13.6%	67
<i>Gingivitis y enfermedad periodontal</i>	630	925	+46.8%	66
<i>Influenza</i>	292	914	+213.0%	65
<i>Infecciones intestinales por otros organismos</i>	897	757	-15.6%	54
<i>Obesidad</i>	391	610	+56.0%	44
<i>Úlceras, gastritis y duodenitis</i>	532	543	+2.1%	39
<i>Otitis media aguda</i>	257	347	+35.0%	25

Fuente: SUAVE 2021 - 2021.

\* Información acumulada al 18 de junio de 2022.

\*\* Por 10,000 habitantes.

“El orden de las primeras 10 causas, se toma con base al año 2021”

Diez principales causas de morbilidad  
Municipio de Villa de Álvarez  
2021 vs 2022\*

Diagnóstico	2021 No. de casos	2022 No. de casos	% de variación	Tasa 2022
<i>Covid-19</i>	3,973	8,111	+104.2%	523
<i>Infecciones respiratorias agudas</i>	4,757	3,835	-19.4%	247
<i>Infección de vías urinarias</i>	786	787	+0.1%	51
<i>Infecciones intestinales por otros organismos</i>	866	402	-53.6%	26
<i>Obesidad</i>	298	379	+27.2%	24
<i>Gingivitis y enfermedad periodontal</i>	182	319	+75.3%	21
<i>Hipertensión arterial</i>	124	177	+42.7%	11
<i>Úlceras, gastritis y duodenitis</i>	154	167	+8.4%	11
<i>Infección asociada a la atención a la salud</i>	34	146	+329.4%	9
<i>Vulvovaginitis</i>	198	125	-36.9%	8

Fuente: SUAVE 2021 - 2021.

\* Información acumulada al 18 de junio de 2022.

\*\* Por 10,000 habitantes.

“El orden de las primeras 10 causas, se toma con base al año 2021”



Diez principales causas de morbilidad  
Estatal  
2021 vs 2022\*

Diagnóstico	2021 No. de casos	2022 No. de casos	% de variación	Tasa 2022
<i>Covid-19</i>	13,529	46,390	+242.9%	5.760
<i>Infecciones respiratorias agudas</i>	32,181	44,042	+36.9%	5.468
<i>Infección de vías urinarias</i>	7,613	8,669	+13.9%	1.076
<i>Infecciones intestinales por otros organismos</i>	8,552	8,370	-2.1%	1.039
<i>Obesidad</i>	2,390	4,258	+78.2%	529
<i>Intoxicación por picadura de alacrán</i>	3,679	3,288	-10.6%	408
<i>Gingivitis y enfermedad periodontal</i>	1,884	3,106	+64.9%	386
<i>Úlceras, gastritis y duodenitis</i>	2,734	2,731	-0.1%	339
<i>Otitis Media Aguda</i>	1,433	2,024	+41.2%	251
<i>Diabetes mellitus no insulino dependiente [Tipo II]</i>	1,533	1,790	+16.8%	222

Fuente: SUAVE 2021 - 2021.

\* Información acumulada al 18 de junio de 2022.

\*\* Por 10,000 habitantes.



Salud