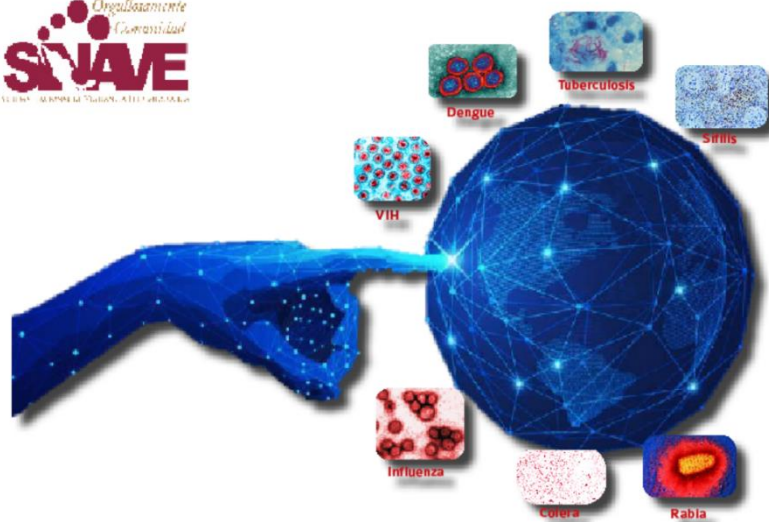


COLIMA
Gobierno del Estado

Salud

Servicios de Salud del Estado de Colima
Dirección de Servicios de Salud
Subdirección de Epidemiología

Boletín Epidemiológico Estadístico
Año 7, Número 23



Miércoles 22 de junio de 2022



COLIMA
Gobierno del Estado

Salud

Comité Editorial

Dra. Carmina Sarisol García Pérez
Directora de Servicios de Salud

Dra. Diana Carrasco Alcántara
Encargada de la Subdirección de Epidemiología

Editor

Dra. Diana Carrasco Alcántara

Captura

C. Ana Lilia Lepe Vázquez
L.A.P. Y C.P. Jesús Adrián Murguía Calvario

Diez principales causas de morbilidad
Municipio de Armería
2021 vs 2022*

Diagnóstico	2021 No. de casos	2022 No. de casos	% de variación	Tasa 2022
<i>Infecciones respiratorias agudas</i>	1,163	1,526	+31.2%	435
<i>Covid-19</i>	167	778	+365.9%	222
<i>Intoxicación por picadura de alacrán</i>	468	568	+21.4%	162
<i>Infección de vías urinarias</i>	302	463	+53.3%	132
<i>Infecciones intestinales por otros organismos</i>	275	228	-17.1%	65
<i>Obesidad</i>	63	124	+96.8%	35
<i>Úlceras, gastritis y duodenitis</i>	103	122	+18.4%	35
<i>Vulvovaginitis</i>	54	91	+68.5%	26
<i>Otitis media aguda</i>	54	90	+66.7%	26
<i>Hipertensión arterial</i>	78	61	-21.8%	17

Fuente: SUAVE 2021 - 2021.

* Información acumulada al 11 de junio de 2022.

** Por 10,000 habitantes.

“El orden de las primeras 10 causas, se toma con base al año 2021”

Diez principales causas de morbilidad
Municipio de Colima
2021 vs 2022*

Diagnóstico	2021 No. de casos	2022 No. de casos	% de variación	Tasa 2022
<i>Covid-19</i>	3,692	18,893	+411.7%	1.068
<i>Infecciones respiratorias agudas</i>	7,742	9,261	+19.6%	524
<i>Infecciones intestinales por otros organismos</i>	2,461	2,799	+13.7%	158
<i>Infección de vías urinarias</i>	1,803	1,835	+1.8%	104
<i>Obesidad</i>	629	1,173	+86.5%	66
<i>Gingivitis y enfermedad periodontal</i>	612	1,053	+72.1%	60
<i>Diabetes mellitus no insulino dependiente [Tipo II]</i>	756	789	+4.4%	45
<i>Conjuntivitis</i>	412	446	+8.3%	25
<i>Hipertensión arterial</i>	395	422	+6.8%	24
<i>Úlceras, gastritis y duodenitis</i>	472	398	-15.7%	23

Fuente: SUAVE 2021 - 2021.

* Información acumulada al 11 de junio de 2022.

** Por 10,000 habitantes.

“El orden de las primeras 10 causas, se toma con base al año 2021”

Diez principales causas de morbilidad
Municipio de Comala
2021 vs 2022*

Diagnóstico	2021 No. de casos	2022 No. de casos	% de variación	Tasa 2022
<i>Infecciones respiratorias agudas</i>	615	800	+30.1%	329
<i>Covid-19</i>	0	250	+100.0%	103
<i>Infecciones intestinales por otros organismos</i>	89	189	+112.4%	78
<i>Infección de vías urinarias</i>	103	105	+1.9%	43
<i>Intoxicación por picadura de alacrán</i>	148	90	-39.2%	37
<i>Gingivitis y enfermedad periodontal</i>	92	78	-15.2%	32
<i>Úlceras, gastritis y duodenitis</i>	1	36	+3,500.0%	15
<i>Vulvovaginitis</i>	10	33	+230.0%	14
<i>Faringitis y amigdalitis estreptocócicas</i>	8	30	+275.0%	12
<i>Otitis media aguda</i>	34	29	-14.7%	12

Fuente: SUAVE 2021 - 2021.

* Información acumulada al 11 de junio de 2022.

** Por 10,000 habitantes.

“El orden de las primeras 10 causas, se toma con base al año 2021”

Diez principales causas de morbilidad
Municipio de Coquimatlán
2021 vs 2022*

Diagnóstico	2021 No. de casos	2022 No. de casos	% de variación	Tasa 2022
<i>Infecciones respiratorias agudas</i>	275	338	+22.9%	144
<i>Covid-19</i>	15	196	+1,206.7%	83
<i>Intoxicación por picadura de alacrán</i>	215	183	-14.9%	78
<i>Infección de vías urinarias</i>	83	63	-24.1%	27
<i>Infecciones intestinales por otros organismos</i>	50	58	+16.0%	25
<i>Faringitis y amigdalitis estreptocócicas</i>	19	30	+57.9%	13
<i>Tuberculosis respiratorias</i>	66	29	-56.1%	12
<i>Vulvovaginitis</i>	34	25	-26.5%	11
<i>Úlceras, gastritis y duodenitis</i>	19	22	+15.8%	9
<i>Conjuntivitis</i>	13	16	+23.1%	7

Fuente: SUAVE 2021 - 2021.

* Información acumulada al 11 de junio de 2022.

** Por 10,000 habitantes.

“El orden de las primeras 10 causas, se toma con base al año 2021”

Diez principales causas de morbilidad
Municipio de Cuauhtémoc
2021 vs 2022*

Diagnóstico	2021 No. de casos	2022 No. de casos	% de variación	Tasa 2022
<i>Infecciones respiratorias agudas</i>	1,161	1,532	+32.0%	492
<i>Covid-19</i>	263	1,211	+360.5%	389
<i>Infecciones intestinales por otros organismos</i>	342	277	-19.0%	89
<i>Infección de vías urinarias</i>	161	191	+18.6%	61
<i>Obesidad</i>	35	104	+197.1%	33
<i>Conjuntivitis</i>	65	79	+21.5%	25
<i>Gingivitis y enfermedad periodontal</i>	40	77	+92.5%	25
<i>Intoxicación por picadura de alacrán</i>	64	48	-25.0%	15
<i>Vulvovaginitis</i>	20	20	0.0%	6
<i>Insuficiencia venosa periférica</i>	13	18	+38.5%	6

Fuente: SUAVE 2021 - 2021.

* Información acumulada al 11 de junio de 2022.

** Por 10,000 habitantes.

“El orden de las primeras 10 causas, se toma con base al año 2021”

Diez principales causas de morbilidad
Municipio de Ixtlahuacán
2021 vs 2022*

Diagnóstico	2021 No. de casos	2022 No. de casos	% de variación	Tasa 2022
<i>Infecciones respiratorias agudas</i>	242	357	+47.5%	569
<i>Covid-19</i>	58	220	+279.3%	351
<i>Infección de vías urinarias</i>	135	83	-38.5%	132
<i>Intoxicación por picadura de alacrán</i>	106	75	-29.2%	120
<i>Infecciones intestinales por otros organismos</i>	67	61	-9.0%	97
<i>Influenza</i>	16	45	+181.3%	72
<i>Otitis media aguda</i>	26	40	+53.8%	64
<i>Gingivitis y enfermedad periodontal</i>	32	29	-9.4%	46
<i>Vulvovaginitis</i>	25	20	-20.0%	32
<i>Asma</i>	4	18	+350.0%	29

Fuente: SUAVE 2021 - 2021.

* Información acumulada al 11 de junio de 2022.

** Por 10,000 habitantes.

“El orden de las primeras 10 causas, se toma con base al año 2021”

Diez principales causas de morbilidad
Municipio de Manzanillo
2021 vs 2022*

Diagnóstico	2021 No. de casos	2022 No. de casos	% de variación	Tasa 2022
<i>Infecciones respiratorias agudas</i>	9,283	16,815	+81.1%	826
<i>Covid-19</i>	3,452	10,181	+194.9%	500
<i>Infecciones intestinales por otros organismos</i>	2,961	2,987	+0.9%	147
<i>Infección de vías urinarias</i>	2,372	2,945	+24.2%	145
<i>Obesidad</i>	803	1,690	+110.5%	83
<i>Úlceras, gastritis y duodenitis</i>	1,174	1,284	+9.4%	63
<i>Otitis media aguda</i>	435	893	+105.3%	44
<i>Intoxicación por picadura de alacrán</i>	1,000	808	-19.2%	40
<i>Conjuntivitis</i>	399	528	+32.3%	26
<i>Diabetes mellitus no insulino dependiente [Tipo II]</i>	274	464	+69.3%	23

Fuente: SUAVE 2021 - 2021.

* Información acumulada al 11 de junio de 2022.

** Por 10,000 habitantes.

“El orden de las primeras 10 causas, se toma con base al año 2021”

Diez principales causas de morbilidad
Municipio de Minatitlán
2021 vs 2022*

Diagnóstico	2021 No. de casos	2022 No. de casos	% de variación	Tasa 2022
<i>Infecciones respiratorias agudas</i>	770	1,702	+121.0%	1.754
<i>Covid-19</i>	78	391	+401.3%	403
<i>Infecciones intestinales por otros organismos</i>	243	329	+35.4%	339
<i>Infección de vías urinarias</i>	133	161	+21.1%	166
<i>Intoxicación por picadura de alacrán</i>	79	97	+22.8%	100
<i>Gingivitis y Enfermedad Periodontal</i>	21	94	+347.6%	97
<i>Otitis media aguda</i>	44	91	+106.8%	94
<i>Úlceras, gastritis y duodenitis</i>	73	66	-9.6%	68
<i>Conjuntivitis</i>	16	29	+81.3%	30
<i>Diabetes mellitus no insulino dependiente [Tipo II]</i>	14	26	+85.7%	27

Fuente: SUAVE 2021 - 2021.

* Información acumulada al 11 de junio de 2022.

** Por 10,000 habitantes.

“El orden de las primeras 10 causas, se toma con base al año 2021”

Diez principales causas de morbilidad
Municipio de Tecomán
2021 vs 2022*

Diagnóstico	2021 No. de casos	2022 No. de casos	% de variación	Tasa 2022
<i>Infecciones respiratorias agudas</i>	5,081	6,284	+23.7%	450
<i>Covid-19</i>	1,544	5,645	+265.6%	404
<i>Infección de vías urinarias</i>	1,387	1,677	+20.9%	120
<i>Influenza</i>	286	908	+217.5%	65
<i>Intoxicación por picadura de alacrán</i>	1,019	880	-13.6%	63
<i>Gingivitis y enfermedad periodontal</i>	609	868	+42.5%	62
<i>Infecciones intestinales por otros organismos</i>	870	724	-16.8%	52
<i>Obesidad</i>	362	579	+59.9%	41
<i>Úlceras, gastritis y duodenitis</i>	503	518	+3.0%	37
<i>Otitis media aguda</i>	244	339	+38.9%	24

Fuente: SUAVE 2021 - 2021.

* Información acumulada al 11 de junio de 2022.

** Por 10,000 habitantes.

“El orden de las primeras 10 causas, se toma con base al año 2021”

Diez principales causas de morbilidad
Municipio de Villa de Álvarez
2021 vs 2022*

Diagnóstico	2021 No. de casos	2022 No. de casos	% de variación	Tasa 2022
<i>Covid-19</i>	3,875	7,788	+101.0%	502
<i>Infecciones respiratorias agudas</i>	4,587	3,702	-19.3%	238
<i>Infección de vías urinarias</i>	733	750	+2.3%	48
<i>Infecciones intestinales por otros organismos</i>	829	370	-55.4%	24
<i>Obesidad</i>	277	362	+30.7%	23
<i>Gingivitis y enfermedad periodontal</i>	163	308	+89.0%	20
<i>Hipertensión arterial</i>	120	167	+39.2%	11
<i>Úlceras, gastritis y duodenitis</i>	147	156	+6.1%	10
<i>Infección asociada a la atención a la salud</i>	32	140	+337.5%	9
<i>Vulvovaginitis</i>	183	120	-34.4%	8

Fuente: SUAVE 2021 - 2021.

* Información acumulada al 11 de junio de 2022.

** Por 10,000 habitantes.

“El orden de las primeras 10 causas, se toma con base al año 2021”

Diez principales causas de morbilidad
Estatal
2021 vs 2022*

Diagnóstico	2021 No. de casos	2022 No. de casos	% de variación	Tasa 2022
<i>Covid-19</i>	13,144	45,553	+246.6%	5.656
<i>Infecciones respiratorias agudas</i>	30,919	42,317	+36.9%	5.254
<i>Infección de vías urinarias</i>	7,212	8,273	+14.7%	1.027
<i>Infecciones intestinales por otros organismos</i>	8,187	8,022	-2.0%	996
<i>Obesidad</i>	2,252	4,085	+81.4%	507
<i>Intoxicación por picadura de alacrán</i>	3,489	3,101	-11.1%	385
<i>Gingivitis y enfermedad periodontal</i>	1,782	2,940	+65.0%	365
<i>Úlceras, gastritis y duodenitis</i>	2,597	2,622	+1.0%	326
<i>Otitis Media Aguda</i>	1,369	1,926	+40.7%	239
<i>Diabetes mellitus no insulino dependiente [Tipo II]</i>	1,468	1,709	+16.4%	212

Fuente: SUAVE 2021 - 2021.

* Información acumulada al 11 de junio de 2022.

** Por 10,000 habitantes.



Salud