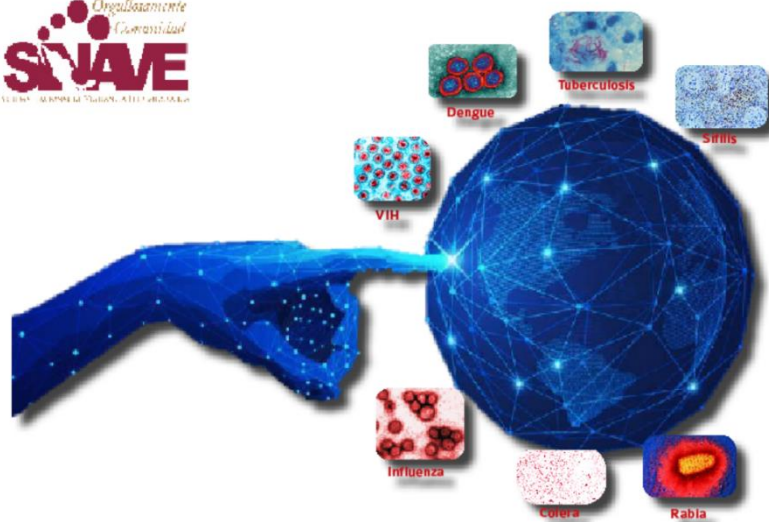


**COLIMA**  
Gobierno del Estado

Salud

Servicios de Salud del Estado de Colima  
Dirección de Servicios de Salud  
Subdirección de Epidemiología

Boletín Epidemiológico Estadístico  
Año 7, Número 22



**COLIMA**  
Gobierno del Estado

Salud

**Comité Editorial**

Dra. Carmina Sarisol García Pérez  
*Directora de Servicios de Salud*

Dra. Diana Carrasco Alcántara  
*Encargada de la Subdirección de Epidemiología*

**Editor**

Dra. Diana Carrasco Alcántara

**Captura**

C. Ana Lilia Lepe Vázquez  
L.A.P. Y C.P. Jesús Adrián Murguía Calvario

Jueves 16 de junio de 2022

Diez principales causas de morbilidad  
Municipio de Armería  
2021 vs 2022\*

Diagnóstico	2021 No. de casos	2022 No. de casos	% de variación	Tasa 2022
<i>Infecciones respiratorias agudas</i>	1,123	1,469	+30.8%	419
<i>Covid-19</i>	161	757	+370.2%	216
<i>Intoxicación por picadura de alacrán</i>	442	538	+21.7%	153
<i>Infección de vías urinarias</i>	283	443	+56.5%	126
<i>Infecciones intestinales por otros organismos</i>	264	222	-15.9%	63
<i>Úlceras, gastritis y duodenitis</i>	97	121	+24.7%	34
<i>Obesidad</i>	55	115	+109.1%	33
<i>Otitis media aguda</i>	52	90	+73.1%	26
<i>Vulvovaginitis</i>	51	83	+62.7%	24
<i>Hipertensión arterial</i>	77	56	-27.3%	16

Fuente: SUAVE 2021 - 2021.

\* Información acumulada al 04 de junio de 2022.

\*\* Por 10,000 habitantes.

“El orden de las primeras 10 causas, se toma con base al año 2021”

Diez principales causas de morbilidad  
Municipio de Colima  
2021 vs 2022\*

Diagnóstico	2021 No. de casos	2022 No. de casos	% de variación	Tasa 2022
<i>Covid-19</i>	3,589	18,451	+414.1%	1.043
<i>Infecciones respiratorias agudas</i>	7,499	8,770	+16.9%	496
<i>Infecciones intestinales por otros organismos</i>	2,354	2,660	+13.0%	150
<i>Infección de vías urinarias</i>	1,728	1,721	-0.4%	97
<i>Obesidad</i>	596	1,097	+84.1%	62
<i>Gingivitis y enfermedad periodontal</i>	577	987	+71.1%	56
<i>Diabetes mellitus no insulino dependiente [Tipo II]</i>	733	748	+2.0%	42
<i>Conjuntivitis</i>	388	426	+9.8%	24
<i>Hipertensión arterial</i>	387	401	+3.6%	23
<i>Úlceras, gastritis y duodenitis</i>	456	377	-17.3%	21

Fuente: SUAVE 2021 - 2021.

\* Información acumulada al 04 de junio de 2022.

\*\* Por 10,000 habitantes.

“El orden de las primeras 10 causas, se toma con base al año 2021”

Diez principales causas de morbilidad  
Municipio de Comala  
2021 vs 2022\*

Diagnóstico	2021 No. de casos	2022 No. de casos	% de variación	Tasa 2022
<i>Infecciones respiratorias agudas</i>	589	778	+32.1%	320
<i>Covid-19</i>	0	250	+100.0%	103
<i>Infecciones intestinales por otros organismos</i>	83	188	+126.5%	77
<i>Infección de vías urinarias</i>	98	100	+2.0%	41
<i>Intoxicación por picadura de alacrán</i>	137	87	-36.5%	36
<i>Gingivitis y enfermedad periodontal</i>	88	77	-12.5%	32
<i>Úlceras, gastritis y duodenitis</i>	1	33	+3,200.0%	14
<i>Vulvovaginitis</i>	10	30	+200.0%	12
<i>Faringitis y amigdalitis estreptocócicas</i>	8	30	+275.0%	12
<i>Otitis media aguda</i>	30	27	-10.0%	11

Fuente: SUAVE 2021 - 2021.

\* Información acumulada al 04 de junio de 2022.

\*\* Por 10,000 habitantes.

“El orden de las primeras 10 causas, se toma con base al año 2021”

Diez principales causas de morbilidad  
Municipio de Coquimatlán  
2021 vs 2022\*

Diagnóstico	2021 No. de casos	2022 No. de casos	% de variación	Tasa 2022
<i>Infecciones respiratorias agudas</i>	263	324	+23.2%	138
<i>Covid-19</i>	14	196	+1,300.0%	83
<i>Intoxicación por picadura de alacrán</i>	199	172	-13.6%	73
<i>Infección de vías urinarias</i>	81	63	-22.2%	27
<i>Infecciones intestinales por otros organismos</i>	50	51	+2.0%	22
<i>Tuberculosis respiratorias</i>	66	29	-56.1%	12
<i>Faringitis y amigdalitis estreptocócicas</i>	19	29	+52.6%	12
<i>Vulvovaginitis</i>	32	24	-25.0%	10
<i>Úlceras, gastritis y duodenitis</i>	18	21	+16.7%	9
<i>Conjuntivitis</i>	11	14	+27.3%	6

Fuente: SUAVE 2021 - 2021.

\* Información acumulada al 04 de junio de 2022.

\*\* Por 10,000 habitantes.

“El orden de las primeras 10 causas, se toma con base al año 2021”

Diez principales causas de morbilidad  
Municipio de Cuauhtémoc  
2021 vs 2022\*

Diagnóstico	2021 No. de casos	2022 No. de casos	% de variación	Tasa 2022
<i>Infecciones respiratorias agudas</i>	1,126	1,452	+29.0%	467
<i>Covid-19</i>	259	1,206	+365.6%	387
<i>Infecciones intestinales por otros organismos</i>	327	268	-18.0%	86
<i>Infección de vías urinarias</i>	153	182	+19.0%	58
<i>Obesidad</i>	25	95	+280.0%	31
<i>Conjuntivitis</i>	63	76	+20.6%	24
<i>Gingivitis y enfermedad periodontal</i>	36	73	+102.8%	23
<i>Intoxicación por picadura de alacrán</i>	63	47	-25.4%	15
<i>Vulvovaginitis</i>	19	16	-15.8%	5
<i>Insuficiencia venosa periférica</i>	9	15	+66.7%	5

Fuente: SUAVE 2021 - 2021.

\* Información acumulada al 04 de junio de 2022.

\*\* Por 10,000 habitantes.

“El orden de las primeras 10 causas, se toma con base al año 2021”

Diez principales causas de morbilidad  
Municipio de Ixtlahuacán  
2021 vs 2022\*

Diagnóstico	2021 No. de casos	2022 No. de casos	% de variación	Tasa 2022
<i>Infecciones respiratorias agudas</i>	228	340	+49.1%	542
<i>Covid-19</i>	58	220	+279.3%	351
<i>Infección de vías urinarias</i>	132	78	-40.9%	124
<i>Intoxicación por picadura de alacrán</i>	99	70	-29.3%	112
<i>Infecciones intestinales por otros organismos</i>	66	57	-13.6%	91
<i>Influenza</i>	16	45	+181.3%	72
<i>Otitis media aguda</i>	26	37	+42.3%	59
<i>Gingivitis y enfermedad periodontal</i>	30	29	-3.3%	46
<i>Asma</i>	4	18	+350.0%	29
<i>Vulvovaginitis</i>	23	18	-21.7%	29

Fuente: SUAVE 2021 - 2021.

\* Información acumulada al 04 de junio de 2022.

\*\* Por 10,000 habitantes.

“El orden de las primeras 10 causas, se toma con base al año 2021”

Diez principales causas de morbilidad  
Municipio de Manzanillo  
2021 vs 2022\*

Diagnóstico	2021 No. de casos	2022 No. de casos	% de variación	Tasa 2022
<i>Infecciones respiratorias agudas</i>	8,923	16,162	+81.1%	794
<i>Covid-19</i>	3,313	10,141	+206.1%	498
<i>Infecciones intestinales por otros organismos</i>	2,777	2,862	+3.1%	141
<i>Infección de vías urinarias</i>	2,232	2,809	+25.9%	138
<i>Obesidad</i>	758	1,614	+112.9%	79
<i>Úlceras, gastritis y duodenitis</i>	1,109	1,220	+10.0%	60
<i>Otitis media aguda</i>	410	852	+107.8%	42
<i>Intoxicación por picadura de alacrán</i>	928	778	-16.2%	38
<i>Conjuntivitis</i>	374	504	+34.8%	25
<i>Diabetes mellitus no insulino dependiente [Tipo II]</i>	261	431	+65.1%	21

Fuente: SUAVE 2021 - 2021.

\* Información acumulada al 04 de junio de 2022.

\*\* Por 10,000 habitantes.

“El orden de las primeras 10 causas, se toma con base al año 2021”

Diez principales causas de morbilidad  
Municipio de Minatitlán  
2021 vs 2022\*

Diagnóstico	2021 No. de casos	2022 No. de casos	% de variación	Tasa 2022
<i>Infecciones respiratorias agudas</i>	677	1,645	+143.0%	1.696
<i>Covid-19</i>	77	390	+406.5%	402
<i>Infecciones intestinales por otros organismos</i>	221	320	+44.8%	330
<i>Infección de vías urinarias</i>	126	152	+20.6%	157
<i>Intoxicación por picadura de alacrán</i>	74	91	+23.0%	94
<i>Otitis media aguda</i>	44	89	+102.3%	92
<i>Gingivitis y Enfermedad Periodontal</i>	21	89	+323.8%	92
<i>Úlceras, gastritis y duodenitis</i>	69	61	-11.6%	63
<i>Conjuntivitis</i>	16	28	+75.0%	29
<i>Diabetes mellitus no insulino dependiente [Tipo II]</i>	12	26	+116.7%	27

Fuente: SUAVE 2021 - 2021.

\* Información acumulada al 04 de junio de 2022.

\*\* Por 10,000 habitantes.

“El orden de las primeras 10 causas, se toma con base al año 2021”

Diez principales causas de morbilidad  
Municipio de Tecomán  
2021 vs 2022\*

Diagnóstico	2021 No. de casos	2022 No. de casos	% de variación	Tasa 2022
<i>Infecciones respiratorias agudas</i>	4,853	6,014	+23.9%	431
<i>Covid-19</i>	1,468	5,598	+281.3%	401
<i>Infección de vías urinarias</i>	1,334	1,582	+18.6%	113
<i>Influenza</i>	281	908	+223.1%	65
<i>Intoxicación por picadura de alacrán</i>	962	839	-12.8%	60
<i>Gingivitis y enfermedad periodontal</i>	589	827	+40.4%	59
<i>Infecciones intestinales por otros organismos</i>	834	697	-16.4%	50
<i>Obesidad</i>	309	552	+78.6%	40
<i>Úlceras, gastritis y duodenitis</i>	480	501	+4.4%	36
<i>Otitis media aguda</i>	224	330	+47.3%	24

Fuente: SUAVE 2021 - 2021.

\* Información acumulada al 04 de junio de 2022.

\*\* Por 10,000 habitantes.

“El orden de las primeras 10 causas, se toma con base al año 2021”

Diez principales causas de morbilidad  
Municipio de Villa de Álvarez  
2021 vs 2022\*

Diagnóstico	2021 No. de casos	2022 No. de casos	% de variación	Tasa 2022
<i>Covid-19</i>	3,762	7,520	+99.9%	484
<i>Infecciones respiratorias agudas</i>	4,471	3,610	-19.3%	233
<i>Infección de vías urinarias</i>	689	712	+3.3%	46
<i>Infecciones intestinales por otros organismos</i>	811	352	-56.6%	23
<i>Obesidad</i>	258	337	+30.6%	22
<i>Gingivitis y enfermedad periodontal</i>	150	301	+100.7%	19
<i>Hipertensión arterial</i>	112	154	+37.5%	10
<i>Úlceras, gastritis y duodenitis</i>	139	148	+6.5%	10
<i>Infección asociada a la atención a la salud</i>	32	138	+331.3%	9
<i>Vulvovaginitis</i>	174	114	-34.5%	7

Fuente: SUAVE 2021 - 2021.

\* Información acumulada al 04 de junio de 2022.

\*\* Por 10,000 habitantes.

“El orden de las primeras 10 causas, se toma con base al año 2021”

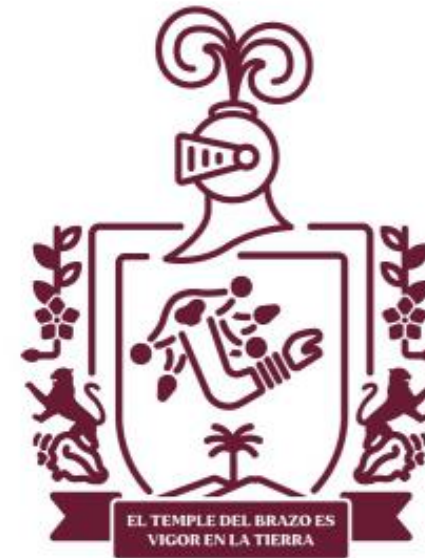
Diez principales causas de morbilidad  
Estatal  
2021 vs 2022\*

Diagnóstico	2021 No. de casos	2022 No. de casos	% de variación	Tasa 2022
<i>Covid-19</i>	12,701	44,729	+252.2%	5.554
<i>Infecciones respiratorias agudas</i>	29,752	40,564	+36.3%	5.036
<i>Infección de vías urinarias</i>	6,856	7,842	+14.4%	974
<i>Infecciones intestinales por otros organismos</i>	7,787	7,677	-1.4%	953
<i>Obesidad</i>	2,083	3,858	+85.2%	479
<i>Intoxicación por picadura de alacrán</i>	3,270	2,958	-9.5%	367
<i>Gingivitis y enfermedad periodontal</i>	1,690	2,800	+65.7%	348
<i>Úlceras, gastritis y duodenitis</i>	2,471	2,502	+1.3%	311
<i>Otitis Media Aguda</i>	1,303	1,828	+40.3%	227
<i>Diabetes mellitus no insulino dependiente [Tipo II]</i>	1,411	1,617	+14.6%	201

Fuente: SUAVE 2021 - 2021.

\* Información acumulada al 04 de junio de 2022.

\*\* Por 10,000 habitantes.



Salud