

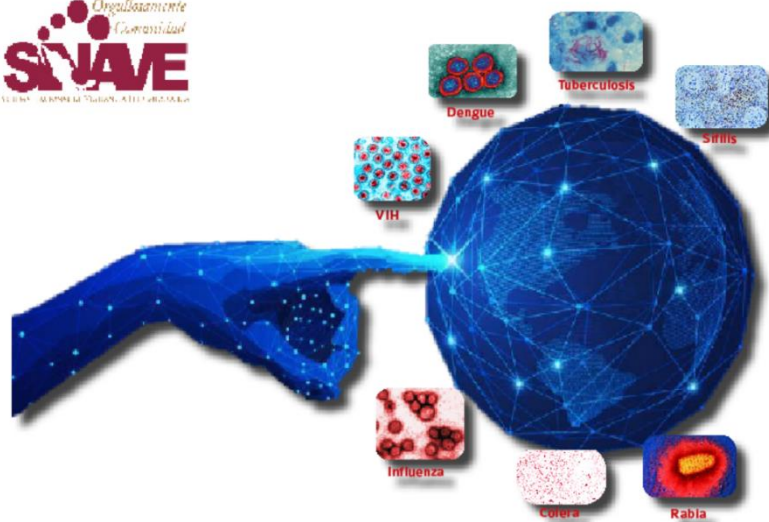


**COLIMA**  
Gobierno del Estado

Salud

Servicios de Salud del Estado de Colima  
Dirección de Servicios de Salud  
Subdirección de Epidemiología

Boletín Epidemiológico Estadístico  
Año 7, Número 21



Miércoles 08 de junio de 2022



**COLIMA**  
Gobierno del Estado

Salud

**Comité Editorial**

Dra. Carmina Sarisol García Pérez  
*Directora de Servicios de Salud*

Dra. Diana Carrasco Alcántara  
*Encargada de la Subdirección de Epidemiología*

**Editor**

Dra. Diana Carrasco Alcántara

**Captura**

C. Ana Lilia Lepe Vázquez  
L.A.P. Y C.P. Jesús Adrián Murguía Calvario

Diez principales causas de morbilidad  
Municipio de Armería  
2021 vs 2022\*

Diagnóstico	2021 No. de casos	2022 No. de casos	% de variación	Tasa 2022
<i>Infecciones respiratorias agudas</i>	1,065	1,401	+31.5%	399
<i>Covid-19</i>	158	743	+370.3%	212
<i>Intoxicación por picadura de alacrán</i>	420	512	+21.9%	146
<i>Infección de vías urinarias</i>	265	422	+59.2%	120
<i>Infecciones intestinales por otros organismos</i>	254	211	-16.9%	60
<i>Úlceras, gastritis y duodenitis</i>	90	115	+27.8%	33
<i>Obesidad</i>	52	104	+100.0%	30
<i>Otitis media aguda</i>	50	88	+76.0%	25
<i>Vulvovaginitis</i>	50	77	+54.0%	22
<i>Hipertensión arterial</i>	73	54	-26.0%	15

Fuente: SUAVE 2021 - 2021.

\* Información acumulada al 28 de mayo de 2022.

\*\* Por 10,000 habitantes.

“El orden de las primeras 10 causas, se toma con base al año 2021”

Diez principales causas de morbilidad  
Municipio de Colima  
2021 vs 2022\*

Diagnóstico	2021 No. de casos	2022 No. de casos	% de variación	Tasa 2022
<i>Covid-19</i>	3,441	18,124	+426.7%	1.025
<i>Infecciones respiratorias agudas</i>	7,154	8,367	+17.0%	473
<i>Infecciones intestinales por otros organismos</i>	2,262	2,551	+12.8%	144
<i>Infección de vías urinarias</i>	1,631	1,643	+0.7%	93
<i>Obesidad</i>	564	1,058	+87.6%	60
<i>Gingivitis y enfermedad periodontal</i>	540	933	+72.8%	53
<i>Diabetes mellitus no insulino dependiente [Tipo II]</i>	690	721	+4.5%	41
<i>Conjuntivitis</i>	372	409	+9.9%	23
<i>Hipertensión arterial</i>	366	391	+6.8%	22
<i>Úlceras, gastritis y duodenitis</i>	427	362	-15.2%	20

Fuente: SUAVE 2021 - 2021.

\* Información acumulada al 28 de mayo de 2022.

\*\* Por 10,000 habitantes.

“El orden de las primeras 10 causas, se toma con base al año 2021”

Diez principales causas de morbilidad  
Municipio de Comala  
2021 vs 2022\*

Diagnóstico	2021 No. de casos	2022 No. de casos	% de variación	Tasa 2022
<i>Infecciones respiratorias agudas</i>	556	756	+36.0%	311
<i>Covid-19</i>	0	250	+100.0%	103
<i>Infecciones intestinales por otros organismos</i>	79	181	+129.1%	74
<i>Infección de vías urinarias</i>	94	96	+2.1%	39
<i>Intoxicación por picadura de alacrán</i>	134	79	-41.0%	32
<i>Gingivitis y enfermedad periodontal</i>	86	74	-14.0%	30
<i>Úlceras, gastritis y duodenitis</i>	1	31	+3,000.0%	13
<i>Vulvovaginitis</i>	8	30	+275.0%	12
<i>Faringitis y amigdalitis estreptocócicas</i>	8	30	+275.0%	12
<i>Otitis media aguda</i>	29	27	-6.9%	11

Fuente: SUAVE 2021 - 2021.

\* Información acumulada al 28 de mayo de 2022.

\*\* Por 10,000 habitantes.

“El orden de las primeras 10 causas, se toma con base al año 2021”

Diez principales causas de morbilidad  
Municipio de Coquimatlán  
2021 vs 2022\*

Diagnóstico	2021 No. de casos	2022 No. de casos	% de variación	Tasa 2022
<i>Infecciones respiratorias agudas</i>	252	310	+23.0%	132
<i>Covid-19</i>	14	196	+1,300.0%	83
<i>Intoxicación por picadura de alacrán</i>	189	162	-14.3%	69
<i>Infección de vías urinarias</i>	79	61	-22.8%	26
<i>Infecciones intestinales por otros organismos</i>	49	51	+4.1%	22
<i>Tuberculosis respiratorias</i>	40	29	-27.5%	12
<i>Faringitis y amigdalitis estreptocócicas</i>	17	29	+70.6%	12
<i>Vulvovaginitis</i>	32	24	-25.0%	10
<i>Úlceras, gastritis y duodenitis</i>	17	21	+23.5%	9
<i>Conjuntivitis</i>	11	14	+27.3%	6

Fuente: SUAVE 2021 - 2021.

\* Información acumulada al 28 de mayo de 2022.

\*\* Por 10,000 habitantes.

“El orden de las primeras 10 causas, se toma con base al año 2021”

Diez principales causas de morbilidad  
Municipio de Cuauhtémoc  
2021 vs 2022\*

Diagnóstico	2021 No. de casos	2022 No. de casos	% de variación	Tasa 2022
<i>Infecciones respiratorias agudas</i>	1,066	1,395	+30.9%	448
<i>Covid-19</i>	254	1,206	+374.8%	387
<i>Infecciones intestinales por otros organismos</i>	320	256	-20.0%	82
<i>Infección de vías urinarias</i>	139	176	+26.6%	57
<i>Obesidad</i>	25	84	+236.0%	27
<i>Conjuntivitis</i>	62	73	+17.7%	23
<i>Gingivitis y enfermedad periodontal</i>	33	69	+109.1%	22
<i>Intoxicación por picadura de alacrán</i>	57	43	-24.6%	14
<i>Vulvovaginitis</i>	17	16	-5.9%	5
<i>Intoxicación por ponzoña de animales</i>	10	12	+20.0%	4

Fuente: SUAVE 2021 - 2021.

\* Información acumulada al 28 de mayo de 2022.

\*\* Por 10,000 habitantes.

“El orden de las primeras 10 causas, se toma con base al año 2021”

Diez principales causas de morbilidad  
Municipio de Ixtlahuacán  
2021 vs 2022\*

Diagnóstico	2021 No. de casos	2022 No. de casos	% de variación	Tasa 2022
<i>Infecciones respiratorias agudas</i>	217	329	+51.6%	524
<i>Covid-19</i>	57	214	+275.4%	341
<i>Infección de vías urinarias</i>	131	76	-42.0%	121
<i>Intoxicación por picadura de alacrán</i>	92	62	-32.6%	99
<i>Infecciones intestinales por otros organismos</i>	66	51	-22.7%	81
<i>Influenza</i>	16	45	+181.3%	72
<i>Otitis media aguda</i>	22	37	+68.2%	59
<i>Gingivitis y enfermedad periodontal</i>	28	26	-7.1%	41
<i>Asma</i>	4	18	+350.0%	29
<i>Vulvovaginitis</i>	23	18	-21.7%	29

Fuente: SUAVE 2021 - 2021.

\* Información acumulada al 28 de mayo de 2022.

\*\* Por 10,000 habitantes.

“El orden de las primeras 10 causas, se toma con base al año 2021”

**Diez principales causas de morbilidad**  
Municipio de Manzanillo  
2021 vs 2022\*

Diagnóstico	2021 No. de casos	2022 No. de casos	% de variación	Tasa 2022
<i>Infecciones respiratorias agudas</i>	8,605	15,522	+80.4%	762
<i>Covid-19</i>	3,231	9,999	+209.5%	491
<i>Infecciones intestinales por otros organismos</i>	2,611	2,742	+5.0%	135
<i>Infección de vías urinarias</i>	2,114	2,671	+26.3%	131
<i>Obesidad</i>	698	1,540	+120.6%	76
<i>Úlceras, gastritis y duodenitis</i>	1,049	1,164	+11.0%	57
<i>Otitis media aguda</i>	400	789	+97.3%	39
<i>Intoxicación por picadura de alacrán</i>	862	718	-16.7%	35
<i>Conjuntivitis</i>	349	475	+36.1%	23
<i>Diabetes mellitus no insulino dependiente [Tipo II]</i>	248	416	+67.7%	20

Fuente: SUAVE 2021 - 2021.

\* Información acumulada al 28 de mayo de 2022.

\*\* Por 10,000 habitantes.

“El orden de las primeras 10 causas, se toma con base al año 2021”

**Diez principales causas de morbilidad**  
Municipio de Minatitlán  
2021 vs 2022\*

Diagnóstico	2021 No. de casos	2022 No. de casos	% de variación	Tasa 2022
<i>Infecciones respiratorias agudas</i>	631	1,557	+146.8%	1.605
<i>Covid-19</i>	73	390	+434.2%	402
<i>Infecciones intestinales por otros organismos</i>	208	309	+48.6%	318
<i>Infección de vías urinarias</i>	115	135	+17.4%	139
<i>Otitis media aguda</i>	43	82	+90.7%	85
<i>Intoxicación por picadura de alacrán</i>	69	80	+15.9%	82
<i>Gingivitis y Enfermedad Periodontal</i>	17	79	+364.7%	81
<i>Úlceras, gastritis y duodenitis</i>	65	56	-13.8%	58
<i>Conjuntivitis</i>	16	26	+62.5%	27
<i>Diabetes mellitus no insulino dependiente [Tipo II]</i>	12	25	+108.3%	26

Fuente: SUAVE 2021 - 2021.

\* Información acumulada al 28 de mayo de 2022.

\*\* Por 10,000 habitantes.

“El orden de las primeras 10 causas, se toma con base al año 2021”

Diez principales causas de morbilidad  
Municipio de Tecomán  
2021 vs 2022\*

Diagnóstico	2021 No. de casos	2022 No. de casos	% de variación	Tasa 2022
<i>Infecciones respiratorias agudas</i>	4,624	5,772	+24.8%	413
<i>Covid-19</i>	1,316	5,563	+322.7%	398
<i>Infección de vías urinarias</i>	1,259	1,500	+19.1%	107
<i>Influenza</i>	279	908	+225.4%	65
<i>Intoxicación por picadura de alacrán</i>	911	820	-10.0%	59
<i>Gingivitis y enfermedad periodontal</i>	539	779	+44.5%	56
<i>Infecciones intestinales por otros organismos</i>	790	681	-13.8%	49
<i>Obesidad</i>	290	535	+84.5%	38
<i>Úlceras, gastritis y duodenitis</i>	460	489	+6.3%	35
<i>Otitis media aguda</i>	202	317	+56.9%	23

Fuente: SUAVE 2021 - 2021.

\* Información acumulada al 28 de mayo de 2022.

\*\* Por 10,000 habitantes.

“El orden de las primeras 10 causas, se toma con base al año 2021”

Diez principales causas de morbilidad  
Municipio de Villa de Álvarez  
2021 vs 2022\*

Diagnóstico	2021 No. de casos	2022 No. de casos	% de variación	Tasa 2022
<i>Covid-19</i>	3,613	7,295	+101.9%	470
<i>Infecciones respiratorias agudas</i>	4,289	3,481	-18.8%	224
<i>Infección de vías urinarias</i>	621	675	+8.7%	43
<i>Infecciones intestinales por otros organismos</i>	759	338	-55.5%	22
<i>Obesidad</i>	230	318	+38.3%	20
<i>Gingivitis y enfermedad periodontal</i>	128	284	+121.9%	18
<i>Úlceras, gastritis y duodenitis</i>	135	143	+5.9%	9
<i>Hipertensión arterial</i>	108	140	+29.6%	9
<i>Infección asociada a la atención de la salud</i>	32	133	+315.6%	9
<i>Vulvovaginitis</i>	163	112	-31.3%	7

Fuente: SUAVE 2021 - 2021.

\* Información acumulada al 28 de mayo de 2022.

\*\* Por 10,000 habitantes.

“El orden de las primeras 10 causas, se toma con base al año 2021”



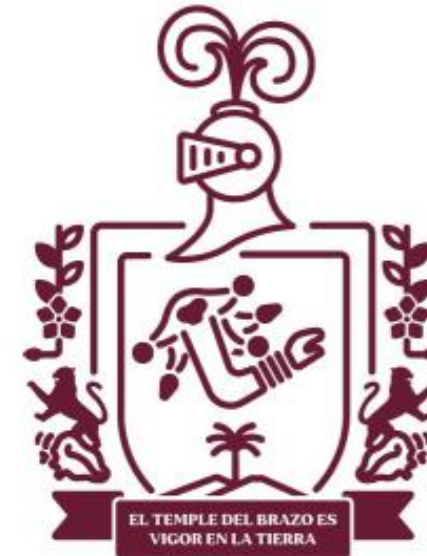
**Diez principales causas de morbilidad**  
Estatal  
2021 vs 2022\*

Diagnóstico	2021 No. de casos	2022 No. de casos	% de variación	Tasa 2022
<i>Covid-19</i>	12,217	43,980	+260.0%	5.461
<i>Infecciones respiratorias agudas</i>	28,459	38,890	+36.7%	4.829
<i>Infección de vías urinarias</i>	6,448	7,455	+15.6%	926
<i>Infecciones intestinales por otros organismos</i>	7,398	7,371	-0.4%	915
<i>Obesidad</i>	1,939	3,685	+90.0%	458
<i>Intoxicación por picadura de alacrán</i>	3,071	2,791	-9.1%	347
<i>Gingivitis y enfermedad periodontal</i>	1,543	2,633	+70.6%	327
<i>Úlceras, gastritis y duodenitis</i>	2,341	2,401	+2.6%	298
<i>Otitis Media Aguda</i>	1,235	1,709	+38.4%	212
<i>Diabetes mellitus no insulino dependiente [Tipo II]</i>	1,331	1,556	+16.9%	193

Fuente: SUAVE 2021 - 2021.

\* Información acumulada al 28 de mayo de 2022.

\*\* Por 10,000 habitantes.



Salud