

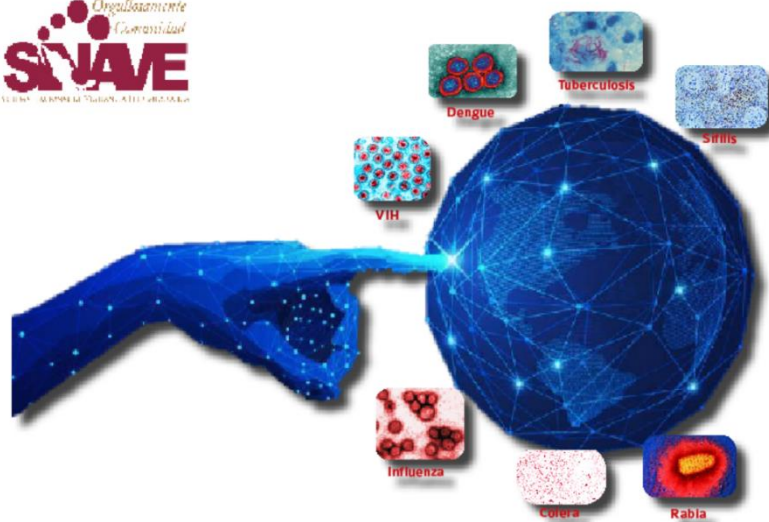


COLIMA
Gobierno del Estado

Salud

Servicios de Salud del Estado de Colima
Dirección de Servicios de Salud
Subdirección de Epidemiología

Boletín Epidemiológico Estadístico
Año 7, Número 20



Miércoles 01 de junio de 2022



COLIMA
Gobierno del Estado

Salud

Comité Editorial

Dra. Carmina Sarisol García Pérez
Directora de Servicios de Salud

Dra. Diana Carrasco Alcántara
Encargada de la Subdirección de Epidemiología

Editor

Dra. Diana Carrasco Alcántara

Captura

C. Ana Lilia Lepe Vázquez
L.A.P. Y C.P. Jesús Adrián Murguía Calvario

Diez principales causas de morbilidad
Municipio de Armería
2021 vs 2022*

Diagnóstico	2021 No. de casos	2022 No. de casos	% de variación	Tasa 2022
<i>Infecciones respiratorias agudas</i>	1,025	1,314	+28.2%	374
<i>Covid-19</i>	150	719	+379.3%	205
<i>Intoxicación por picadura de alacrán</i>	391	483	+23.5%	138
<i>Infección de vías urinarias</i>	244	398	+63.1%	113
<i>Infecciones intestinales por otros organismos</i>	237	200	-15.6%	57
<i>Úlceras, gastritis y duodenitis</i>	86	110	+27.9%	31
<i>Obesidad</i>	50	97	+94.0%	28
<i>Otitis media aguda</i>	44	86	+95.5%	25
<i>Vulvovaginitis</i>	50	74	+48.0%	21
<i>Hipertensión arterial</i>	70	51	-27.1%	15

Fuente: SUAVE 2021 - 2021.

* Información acumulada al 21 de mayo de 2022.

** Por 10,000 habitantes.

“El orden de las primeras 10 causas, se toma con base al año 2021”

Diez principales causas de morbilidad
Municipio de Colima
2021 vs 2022*

Diagnóstico	2021 No. de casos	2022 No. de casos	% de variación	Tasa 2022
<i>Covid-19</i>	3,260	17,890	+448.8%	1.012
<i>Infecciones respiratorias agudas</i>	6,880	7,979	+16.0%	451
<i>Infecciones intestinales por otros organismos</i>	2,164	2,408	+11.3%	136
<i>Infección de vías urinarias</i>	1,533	1,544	+0.7%	87
<i>Obesidad</i>	515	1,000	+94.2%	57
<i>Gingivitis y enfermedad periodontal</i>	484	868	+79.3%	49
<i>Diabetes mellitus no insulino dependiente [Tipo II]</i>	618	683	+10.5%	39
<i>Conjuntivitis</i>	343	388	+13.1%	22
<i>Hipertensión arterial</i>	350	373	+6.6%	21
<i>Úlceras, gastritis y duodenitis</i>	401	346	-13.7%	20

Fuente: SUAVE 2021 - 2021.

* Información acumulada al 21 de mayo de 2022.

** Por 10,000 habitantes.

“El orden de las primeras 10 causas, se toma con base al año 2021”

Diez principales causas de morbilidad
Municipio de Comala
2021 vs 2022*

Diagnóstico	2021 No. de casos	2022 No. de casos	% de variación	Tasa 2022
<i>Infecciones respiratorias agudas</i>	536	721	+34.5%	296
<i>Covid-19</i>	0	250	+100.0%	103
<i>Infecciones intestinales por otros organismos</i>	74	177	+139.2%	73
<i>Infección de vías urinarias</i>	88	92	+4.5%	38
<i>Intoxicación por picadura de alacrán</i>	129	74	-42.6%	30
<i>Gingivitis y enfermedad periodontal</i>	80	69	-13.8%	28
<i>Úlceras, gastritis y duodenitis</i>	1	30	+2,900.0%	12
<i>Vulvovaginitis</i>	8	29	+262.5%	12
<i>Otitis media aguda</i>	27	27	0.0%	11
<i>Diabetes mellitus no insulino dependiente [Tipo II]</i>	8	22	+175.0%	9

Fuente: SUAVE 2021 - 2021.

* Información acumulada al 21 de mayo de 2022.

** Por 10,000 habitantes.

“El orden de las primeras 10 causas, se toma con base al año 2021”

Diez principales causas de morbilidad
Municipio de Coquimatlán
2021 vs 2022*

Diagnóstico	2021 No. de casos	2022 No. de casos	% de variación	Tasa 2022
<i>Infecciones respiratorias agudas</i>	242	292	+20.7%	124
<i>Covid-19</i>	14	195	+1,292.9%	83
<i>Intoxicación por picadura de alacrán</i>	183	155	-15.3%	66
<i>Infección de vías urinarias</i>	75	58	-22.7%	25
<i>Infecciones intestinales por otros organismos</i>	48	51	+6.3%	22
<i>Faringitis y amigdalitis estreptocócicas</i>	17	29	+70.6%	12
<i>Tuberculosis respiratorias</i>	38	28	-26.3%	12
<i>Vulvovaginitis</i>	31	24	-22.6%	10
<i>Úlceras, gastritis y duodenitis</i>	17	21	+23.5%	9
<i>Conjuntivitis</i>	11	14	+27.3%	6

Fuente: SUAVE 2021 - 2021.

* Información acumulada al 21 de mayo de 2022.

** Por 10,000 habitantes.

“El orden de las primeras 10 causas, se toma con base al año 2021”

Diez principales causas de morbilidad
Municipio de Cuauhtémoc
2021 vs 2022*

Diagnóstico	2021 No. de casos	2022 No. de casos	% de variación	Tasa 2022
<i>Infecciones respiratorias agudas</i>	1,017	1,327	+30.5%	426
<i>Covid-19</i>	246	1,206	+390.2%	387
<i>Infecciones intestinales por otros organismos</i>	313	242	-22.7%	78
<i>Infección de vías urinarias</i>	130	168	+29.2%	54
<i>Obesidad</i>	21	83	+295.2%	27
<i>Conjuntivitis</i>	62	69	+11.3%	22
<i>Gingivitis y enfermedad periodontal</i>	30	69	+130.0%	22
<i>Intoxicación por picadura de alacrán</i>	57	42	-26.3%	13
<i>Vulvovaginitis</i>	17	16	-5.9%	5
<i>Intoxicación por ponzoña de animales</i>	9	11	+22.2%	4

Fuente: SUAVE 2021 - 2021.

* Información acumulada al 21 de mayo de 2022.

** Por 10,000 habitantes.

“El orden de las primeras 10 causas, se toma con base al año 2021”

Diez principales causas de morbilidad
Municipio de Ixtlahuacán
2021 vs 2022*

Diagnóstico	2021 No. de casos	2022 No. de casos	% de variación	Tasa 2022
<i>Infecciones respiratorias agudas</i>	208	322	+54.8%	513
<i>Covid-19</i>	53	206	+288.7%	328
<i>Infección de vías urinarias</i>	125	75	-40.0%	120
<i>Intoxicación por picadura de alacrán</i>	87	58	-33.3%	92
<i>Infecciones intestinales por otros organismos</i>	65	49	-24.6%	78
<i>Influenza</i>	16	45	+181.3%	72
<i>Otitis media aguda</i>	20	35	+75.0%	56
<i>Gingivitis y enfermedad periodontal</i>	24	24	0.0%	38
<i>Asma</i>	4	18	+350.0%	29
<i>Vulvovaginitis</i>	21	18	-14.3%	29

Fuente: SUAVE 2021 - 2021.

* Información acumulada al 21 de mayo de 2022.

** Por 10,000 habitantes.

“El orden de las primeras 10 causas, se toma con base al año 2021”

Diez principales causas de morbilidad
Municipio de Manzanillo
2021 vs 2022*

Diagnóstico	2021 No. de casos	2022 No. de casos	% de variación	Tasa 2022
<i>Infecciones respiratorias agudas</i>	8,116	14,765	+81.9%	725
<i>Covid-19</i>	3,141	9,837	+213.2%	483
<i>Infecciones intestinales por otros organismos</i>	2,473	2,582	+4.4%	127
<i>Infección de vías urinarias</i>	2,015	2,541	+26.1%	125
<i>Obesidad</i>	633	1,457	+130.2%	72
<i>Úlceras, gastritis y duodenitis</i>	997	1,087	+9.0%	53
<i>Otitis media aguda</i>	377	732	+94.2%	36
<i>Intoxicación por picadura de alacrán</i>	816	677	-17.0%	33
<i>Conjuntivitis</i>	316	449	+42.1%	22
<i>Diabetes mellitus no insulino dependiente [Tipo II]</i>	220	391	+77.7%	19

Fuente: SUAVE 2021 - 2021.

* Información acumulada al 21 de mayo de 2022.

** Por 10,000 habitantes.

“El orden de las primeras 10 causas, se toma con base al año 2021”

Diez principales causas de morbilidad
Municipio de Minatitlán
2021 vs 2022*

Diagnóstico	2021 No. de casos	2022 No. de casos	% de variación	Tasa 2022
<i>Infecciones respiratorias agudas</i>	589	1,451	+146.3%	1.496
<i>Covid-19</i>	71	386	+443.7%	398
<i>Infecciones intestinales por otros organismos</i>	207	287	+38.6%	296
<i>Infección de vías urinarias</i>	110	129	+17.3%	133
<i>Otitis media aguda</i>	42	75	+78.6%	77
<i>Intoxicación por picadura de alacrán</i>	66	74	+12.1%	76
<i>Gingivitis y Enfermedad Periodontal</i>	12	72	+500.0%	74
<i>Úlceras, gastritis y duodenitis</i>	65	48	-26.2%	49
<i>Conjuntivitis</i>	16	25	+56.3%	26
<i>Diabetes mellitus no insulino dependiente [Tipo II]</i>	12	24	+100.0%	25

Fuente: SUAVE 2021 - 2021.

* Información acumulada al 21 de mayo de 2022.

** Por 10,000 habitantes.

“El orden de las primeras 10 causas, se toma con base al año 2021”

Diez principales causas de morbilidad
Municipio de Tecomán
2021 vs 2022*

Diagnóstico	2021 No. de casos	2022 No. de casos	% de variación	Tasa 2022
<i>Covid-19</i>	1,315	5,514	+319.3%	395
<i>Infecciones respiratorias agudas</i>	4,361	5,504	+26.2%	394
<i>Infección de vías urinarias</i>	1,182	1,425	+20.6%	102
<i>Influenza</i>	275	908	+230.2%	65
<i>Intoxicación por picadura de alacrán</i>	867	806	-7.0%	58
<i>Gingivitis y enfermedad periodontal</i>	509	744	+46.2%	53
<i>Infecciones intestinales por otros organismos</i>	756	643	-14.9%	46
<i>Obesidad</i>	274	510	+86.1%	37
<i>Úlceras, gastritis y duodenitis</i>	435	475	+9.2%	34
<i>Otitis media aguda</i>	195	306	+56.9%	22

Fuente: SUAVE 2021 - 2021.

* Información acumulada al 21 de mayo de 2022.

** Por 10,000 habitantes.

“El orden de las primeras 10 causas, se toma con base al año 2021”

Diez principales causas de morbilidad
Municipio de Villa de Álvarez
2021 vs 2022*

Diagnóstico	2021 No. de casos	2022 No. de casos	% de variación	Tasa 2022
<i>Covid-19</i>	3,471	7,100	+104.6%	457
<i>Infecciones respiratorias agudas</i>	4,137	3,362	-18.7%	217
<i>Infección de vías urinarias</i>	580	652	+12.4%	42
<i>Infecciones intestinales por otros organismos</i>	742	325	-56.2%	21
<i>Obesidad</i>	220	294	+33.6%	19
<i>Gingivitis y enfermedad periodontal</i>	110	258	+134.5%	17
<i>Úlceras, gastritis y duodenitis</i>	131	136	+3.8%	9
<i>Infección asociada a la atención de la salud</i>	27	130	+381.5%	8
<i>Hipertensión arterial</i>	104	129	+24.0%	8
<i>Vulvovaginitis</i>	158	112	-29.1%	7

Fuente: SUAVE 2021 - 2021.

* Información acumulada al 21 de mayo de 2022.

** Por 10,000 habitantes.

“El orden de las primeras 10 causas, se toma con base al año 2021”

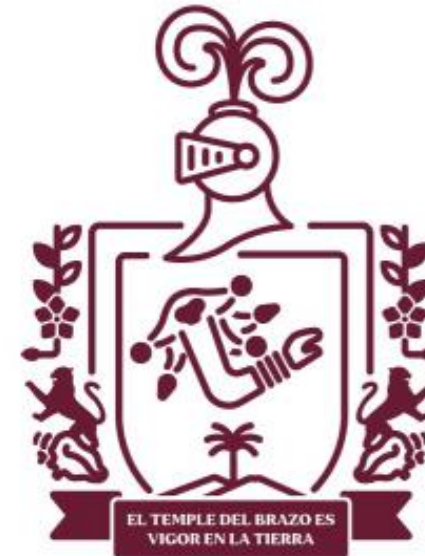
Diez principales causas de morbilidad
Estatal
2021 vs 2022*

Diagnóstico	2021 No. de casos	2022 No. de casos	% de variación	Tasa 2022
<i>Covid-19</i>	11,720	43,283	+269.3%	5.374
<i>Infecciones respiratorias agudas</i>	27,111	37,037	+36.6%	4.599
<i>Infección de vías urinarias</i>	6,082	7,082	+16.4%	879
<i>Infecciones intestinales por otros organismos</i>	7,079	6,963	-1.6%	865
<i>Obesidad</i>	1,788	3,486	+95.0%	433
<i>Intoxicación por picadura de alacrán</i>	2,909	2,672	-8.1%	332
<i>Gingivitis y enfermedad periodontal</i>	1,395	2,465	+76.7%	306
<i>Úlceras, gastritis y duodenitis</i>	2,225	2,273	+2.2%	282
<i>Otitis Media Aguda</i>	1,174	1,606	+36.8%	199
<i>Diabetes mellitus no insulino dependiente [Tipo II]</i>	1,207	1,466	+21.5%	182

Fuente: SUAVE 2021 - 2021.

* Información acumulada al 21 de mayo de 2022.

** Por 10,000 habitantes.



Salud