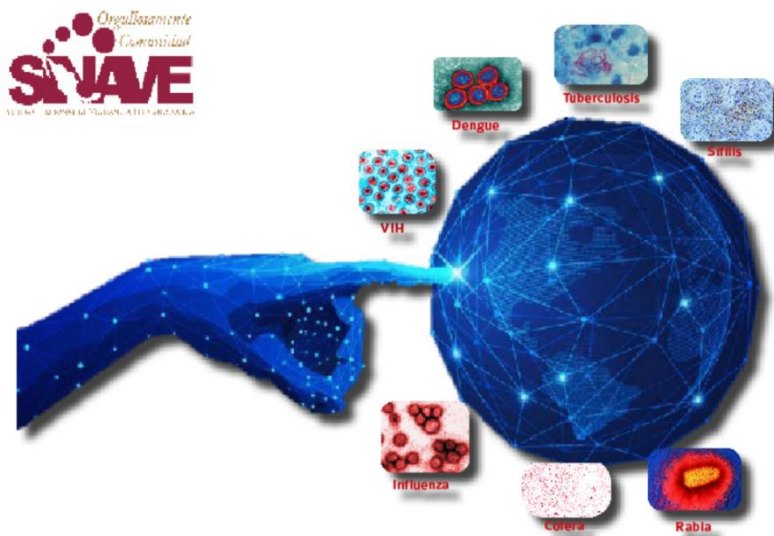




Servicios de Salud del Estado de Colima
Dirección de Servicios de Salud
Subdirección de Epidemiología

Boletín Epidemiológico Estadístico
Año 7, Número 19



Miércoles 25 de mayo de 2022



Comité Editorial

Dra. Carmina Sarisol García Pérez
Directora de Servicios de Salud

Dra. Diana Carrasco Alcántara
Encargada de la Subdirección de Epidemiología

Editor

Dra. Diana Carrasco Alcántara

Captura

C. Ana Lilia Lepe Vázquez
L.A.P. Y C.P. Jesús Adrián Murguía Calvario

Diez principales causas de morbilidad
Municipio de Armería
2021 vs 2022*

Diagnóstico	2021 No. de casos	2022 No. de casos	% de variación	Tasa 2022
<i>Infecciones respiratorias agudas</i>	981	1,242	+26.6%	354
<i>Covid-19</i>	141	716	+407.8%	204
<i>Intoxicación por picadura de alacrán</i>	367	450	+22.6%	128
<i>Infección de vías urinarias</i>	225	377	+67.6%	107
<i>Infecciones intestinales por otros organismos</i>	223	186	-16.6%	53
<i>Úlceras, gastritis y duodenitis</i>	84	104	+23.8%	30
<i>Obesidad</i>	45	89	+97.8%	25
<i>Otitis media aguda</i>	42	85	+102.4%	24
<i>Vulvovaginitis</i>	48	69	+43.8%	20
<i>Hipertensión arterial</i>	65	49	-24.6%	14

Fuente: SUAVE 2021 - 2021.

* Información acumulada al 14 de mayo de 2022.

** Por 10,000 habitantes.

“El orden de las primeras 10 causas, se toma con base al año 2021”

Diez principales causas de morbilidad
Municipio de Colima
2021 vs 2022*

Diagnóstico	2021 No. de casos	2022 No. de casos	% de variación	Tasa 2022
<i>Covid-19</i>	3,067	17,672	+476.2%	999
<i>Infecciones respiratorias agudas</i>	6,649	7,598	+14.3%	430
<i>Infecciones intestinales por otros organismos</i>	2,049	2,271	+10.8%	128
<i>Infección de vías urinarias</i>	1,429	1,449	+1.4%	82
<i>Obesidad</i>	454	936	+106.2%	53
<i>Gingivitis y enfermedad periodontal</i>	401	809	+101.7%	46
<i>Diabetes mellitus no insulino dependiente [Tipo II]</i>	584	653	+11.8%	37
<i>Hipertensión arterial</i>	334	360	+7.8%	20
<i>Conjuntivitis</i>	311	350	+12.5%	20
<i>Úlceras, gastritis y duodenitis</i>	354	317	-10.5%	18

Fuente: SUAVE 2021 - 2021.

* Información acumulada al 14 de mayo de 2022.

** Por 10,000 habitantes.

“El orden de las primeras 10 causas, se toma con base al año 2021”

Diez principales causas de morbilidad
Municipio de Comala
2021 vs 2022*

Diagnóstico	2021 No. de casos	2022 No. de casos	% de variación	Tasa 2022
<i>Infecciones respiratorias agudas</i>	511	703	+37.6%	289
<i>Covid-19</i>	0	250	+100.0%	103
<i>Infecciones intestinales por otros organismos</i>	68	172	+152.9%	71
<i>Infección de vías urinarias</i>	82	89	+8.5%	37
<i>Intoxicación por picadura de alacrán</i>	126	72	-42.9%	30
<i>Gingivitis y enfermedad periodontal</i>	80	68	-15.0%	28
<i>Vulvovaginitis</i>	8	29	+262.5%	12
<i>Úlceras, gastritis y duodenitis</i>	1	28	+2,700.0%	12
<i>Otitis media aguda</i>	26	26	0.0%	11
<i>Tuberculosis respiratoria</i>	39	22	-43.6%	9

Fuente: SUAVE 2021 - 2021.

* Información acumulada al 14 de mayo de 2022.

** Por 10,000 habitantes.

“El orden de las primeras 10 causas, se toma con base al año 2021”

Diez principales causas de morbilidad
Municipio de Coquimatlán
2021 vs 2022*

Diagnóstico	2021 No. de casos	2022 No. de casos	% de variación	Tasa 2022
<i>Infecciones respiratorias agudas</i>	231	276	+19.5%	117
<i>Covid-19</i>	11	195	+1,672.7%	83
<i>Intoxicación por picadura de alacrán</i>	171	150	-12.3%	64
<i>Infección de vías urinarias</i>	69	54	-21.7%	23
<i>Infecciones intestinales por otros organismos</i>	47	50	+6.4%	21
<i>Tuberculosis respiratorias</i>	32	28	-12.5%	12
<i>Faringitis y amigdalitis estreptocócicas</i>	16	27	+68.8%	11
<i>Vulvovaginitis</i>	29	22	-24.1%	9
<i>Úlceras, gastritis y duodenitis</i>	17	19	+11.8%	8
<i>Conjuntivitis</i>	10	13	+30.0%	6

Fuente: SUAVE 2021 - 2021.

* Información acumulada al 14 de mayo de 2022.

** Por 10,000 habitantes.

“El orden de las primeras 10 causas, se toma con base al año 2021”

Diez principales causas de morbilidad
Municipio de Cuauhtémoc
2021 vs 2022*

Diagnóstico	2021 No. de casos	2022 No. de casos	% de variación	Tasa 2022
<i>Infecciones respiratorias agudas</i>	968	1,249	+29.0%	401
<i>Covid-19</i>	238	1,206	+406.7%	387
<i>Infecciones intestinales por otros organismos</i>	302	233	-22.8%	75
<i>Infección de vías urinarias</i>	121	154	+27.3%	49
<i>Obesidad</i>	21	77	+266.7%	25
<i>Gingivitis y enfermedad periodontal</i>	26	66	+153.8%	21
<i>Conjuntivitis</i>	59	63	+6.8%	20
<i>Intoxicación por picadura de alacrán</i>	54	37	-31.5%	12
<i>Vulvovaginitis</i>	17	14	-17.6%	4
<i>Úlceras, gastritis y duodenitis</i>	37	11	-70.3%	4

Fuente: SUAVE 2021 - 2021.

* Información acumulada al 14 de mayo de 2022.

** Por 10,000 habitantes.

“El orden de las primeras 10 causas, se toma con base al año 2021”

Diez principales causas de morbilidad
Municipio de Ixtlahuacán
2021 vs 2022*

Diagnóstico	2021 No. de casos	2022 No. de casos	% de variación	Tasa 2022
<i>Infecciones respiratorias agudas</i>	197	289	+46.7%	460
<i>Covid-19</i>	51	193	+278.4%	308
<i>Infección de vías urinarias</i>	118	73	-38.1%	116
<i>Intoxicación por picadura de alacrán</i>	83	56	-32.5%	89
<i>Influenza</i>	16	45	+181.3%	72
<i>Infecciones intestinales por otros organismos</i>	61	44	-27.9%	70
<i>Otitis media aguda</i>	19	34	+78.9%	54
<i>Gingivitis y enfermedad periodontal</i>	23	24	+4.3%	38
<i>Vulvovaginitis</i>	20	18	-10.0%	29
<i>Asma</i>	4	17	+325.0%	27

Fuente: SUAVE 2021 - 2021.

* Información acumulada al 14 de mayo de 2022.

** Por 10,000 habitantes.

“El orden de las primeras 10 causas, se toma con base al año 2021”

Diez principales causas de morbilidad
Municipio de Manzanillo
2021 vs 2022*

Diagnóstico	2021 No. de casos	2022 No. de casos	% de variación	Tasa 2022
<i>Infecciones respiratorias agudas</i>	7,573	14,056	+85.6%	690
<i>Covid-19</i>	3,023	9,629	+218.5%	473
<i>Infecciones intestinales por otros organismos</i>	2,346	2,437	+3.9%	120
<i>Infección de vías urinarias</i>	1,882	2,398	+27.4%	118
<i>Obesidad</i>	578	1,394	+141.2%	68
<i>Úlceras, gastritis y duodenitis</i>	948	1,018	+7.4%	50
<i>Otitis media aguda</i>	334	684	+104.8%	34
<i>Intoxicación por picadura de alacrán</i>	756	641	-15.2%	31
<i>Conjuntivitis</i>	301	426	+41.5%	21
<i>Diabetes mellitus no insulino dependiente [Tipo II]</i>	208	383	+84.1%	19

Fuente: SUAVE 2021 - 2021.

* Información acumulada al 14 de mayo de 2022.

** Por 10,000 habitantes.

“El orden de las primeras 10 causas, se toma con base al año 2021”

Diez principales causas de morbilidad
Municipio de Minatitlán
2021 vs 2022*

Diagnóstico	2021 No. de casos	2022 No. de casos	% de variación	Tasa 2022
<i>Infecciones respiratorias agudas</i>	559	1,388	+148.3%	1,431
<i>Covid-19</i>	71	372	+423.9%	383
<i>Infecciones intestinales por otros organismos</i>	196	279	+42.3%	288
<i>Infección de vías urinarias</i>	105	122	+16.2%	126
<i>Intoxicación por picadura de alacrán</i>	60	74	+23.3%	76
<i>Otitis media aguda</i>	41	74	+80.5%	76
<i>Gingivitis y Enfermedad Periodontal</i>	10	66	+560.0%	68
<i>Úlceras, gastritis y duodenitis</i>	60	47	-21.7%	48
<i>Diabetes mellitus no insulino dependiente [Tipo II]</i>	12	24	+100.0%	25
<i>Conjuntivitis</i>	16	24	+50.0%	25

Fuente: SUAVE 2021 - 2021.

* Información acumulada al 14 de mayo de 2022.

** Por 10,000 habitantes.

“El orden de las primeras 10 causas, se toma con base al año 2021”

Diez principales causas de morbilidad
Municipio de Tecomán
2021 vs 2022*

Diagnóstico	2021 No. de casos	2022 No. de casos	% de variación	Tasa 2022
<i>Covid-19</i>	1,256	5,434	+332.6%	389
<i>Infecciones respiratorias agudas</i>	4,146	5,232	+26.2%	375
<i>Infección de vías urinarias</i>	1,108	1,349	+21.8%	97
<i>Influenza</i>	273	908	+232.6%	65
<i>Intoxicación por picadura de alacrán</i>	827	791	-4.4%	57
<i>Gingivitis y enfermedad periodontal</i>	481	710	+47.6%	51
<i>Infecciones intestinales por otros organismos</i>	730	609	-16.6%	44
<i>Obesidad</i>	260	476	+83.1%	34
<i>Úlceras, gastritis y duodenitis</i>	413	459	+11.1%	33
<i>Otitis media aguda</i>	180	296	+64.4%	21

Fuente: SUAVE 2021 - 2021.

* Información acumulada al 14 de mayo de 2022.

** Por 10,000 habitantes.

“El orden de las primeras 10 causas, se toma con base al año 2021”

Diez principales causas de morbilidad
Municipio de Villa de Álvarez
2021 vs 2022*

Diagnóstico	2021 No. de casos	2022 No. de casos	% de variación	Tasa 2022
<i>Covid-19</i>	3,326	6,914	+107.9%	445
<i>Infecciones respiratorias agudas</i>	3,982	3,215	-19.3%	207
<i>Infección de vías urinarias</i>	546	617	+13.0%	40
<i>Infecciones intestinales por otros organismos</i>	673	309	-54.1%	20
<i>Obesidad</i>	206	277	+34.5%	18
<i>Gingivitis y enfermedad periodontal</i>	98	244	+149.0%	16
<i>Infección asociada a la atención de la salud</i>	22	128	+481.8%	8
<i>Úlceras, gastritis y duodenitis</i>	130	127	-2.3%	8
<i>Hipertensión arterial</i>	100	121	+21.0%	8
<i>Vulvovaginitis</i>	153	107	-30.1%	7

Fuente: SUAVE 2021 - 2021.

* Información acumulada al 14 de mayo de 2022.

** Por 10,000 habitantes.

“El orden de las primeras 10 causas, se toma con base al año 2021”

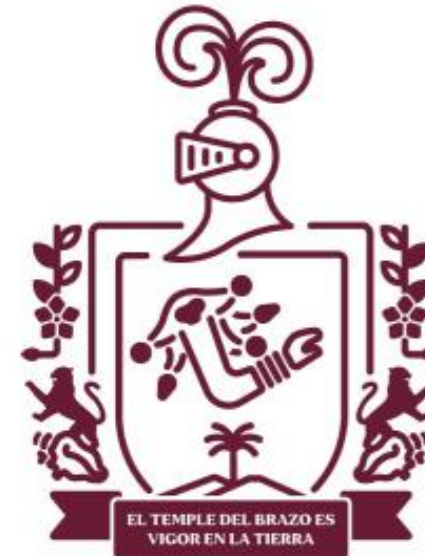
Diez principales causas de morbilidad
Estatal
2021 vs 2022*

Diagnóstico	2021 No. de casos	2022 No. de casos	% de variación	Tasa 2022
<i>Covid-19</i>	11,184	42,581	+280.7%	5.287
<i>Infecciones respiratorias agudas</i>	25,797	35,248	+36.6%	4.376
<i>Infección de vías urinarias</i>	5,685	6,682	+17.5%	830
<i>Infecciones intestinales por otros organismos</i>	6,695	6,590	-1.6%	818
<i>Obesidad</i>	1,638	3,289	+100.8%	408
<i>Intoxicación por picadura de alacrán</i>	2,742	2,550	-7.0%	317
<i>Gingivitis y enfermedad periodontal</i>	1,246	2,321	+86.3%	288
<i>Úlceras, gastritis y duodenitis</i>	2,095	2,139	+2.1%	266
<i>Otitis Media Aguda</i>	1,090	1,523	+39.7%	189
<i>Diabetes mellitus no insulino dependiente [Tipo II]</i>	1,142	1,407	+23.2%	175

Fuente: SUAVE 2021 - 2021.

* Información acumulada al 14 de mayo de 2022.

** Por 10,000 habitantes.



Salud