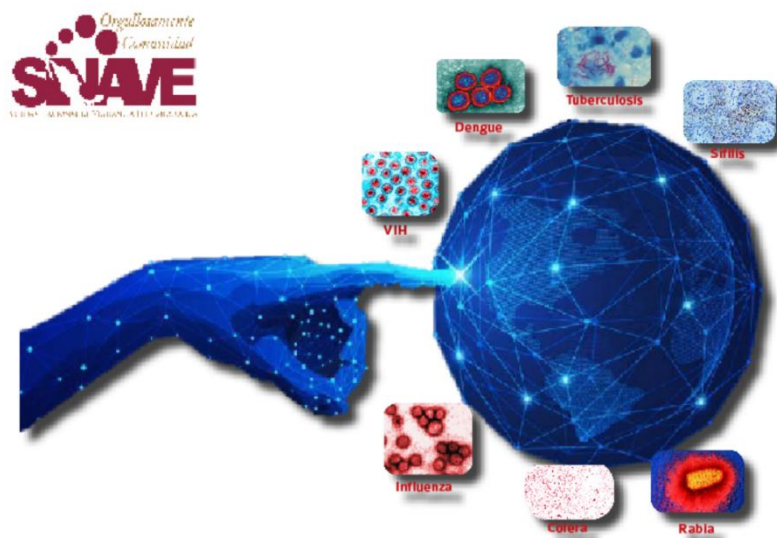




Servicios de Salud del Estado de Colima  
Dirección de Servicios de Salud  
Subdirección de Epidemiología

Boletín Epidemiológico Estadístico  
Año 7, Número 18



Jueves 19 de mayo de 2022



### Comité Editorial

Dra. Carmina Sarisol García Pérez  
*Directora de Servicios de Salud*

Dra. Diana Carrasco Alcántara  
*Encargada de la Subdirección de Epidemiología*

### Editor

Dra. Diana Carrasco Alcántara

### Captura

C. Ana Lilia Lepe Vázquez  
L.A.P. Y C.P. Jesús Adrián Murguía Calvario

Diez principales causas de morbilidad  
Municipio de Armería  
2021 vs 2022\*

Diagnóstico	2021 No. de casos	2022 No. de casos	% de variación	Tasa 2022
<i>Infecciones respiratorias agudas</i>	945	1,185	+25.4%	338
<i>Covid-19</i>	134	704	+425.4%	201
<i>Intoxicación por picadura de alacrán</i>	336	426	+26.8%	121
<i>Infección de vías urinarias</i>	204	361	+77.0%	103
<i>Infecciones intestinales por otros organismos</i>	207	179	-13.5%	51
<i>Úlceras, gastritis y duodenitis</i>	81	96	+18.5%	27
<i>Obesidad</i>	42	89	+111.9%	25
<i>Otitis media aguda</i>	41	79	+92.7%	23
<i>Vulvovaginitis</i>	46	66	+43.5%	19
<i>Hipertensión arterial</i>	62	48	-22.6%	14

Fuente: SUAVE 2021 - 2021.

\* Información acumulada al 07 de mayo de 2022.

\*\* Por 10,000 habitantes.

“El orden de las primeras 10 causas, se toma con base al año 2021”

Diez principales causas de morbilidad  
Municipio de Colima  
2021 vs 2022\*

Diagnóstico	2021 No. de casos	2022 No. de casos	% de variación	Tasa 2022
<i>Covid-19</i>	2,906	17,518	+502.8%	991
<i>Infecciones respiratorias agudas</i>	6,367	7,253	+13.9%	410
<i>Infecciones intestinales por otros organismos</i>	1,931	2,128	+10.2%	120
<i>Infección de vías urinarias</i>	1,346	1,373	+2.0%	78
<i>Obesidad</i>	423	889	+110.2%	50
<i>Gingivitis y enfermedad periodontal</i>	369	750	+103.3%	42
<i>Diabetes mellitus no insulino dependiente [Tipo II]</i>	542	618	+14.0%	35
<i>Hipertensión arterial</i>	321	348	+8.4%	20
<i>Conjuntivitis</i>	298	316	+6.0%	18
<i>Úlceras, gastritis y duodenitis</i>	332	296	-10.8%	17

Fuente: SUAVE 2021 - 2021.

\* Información acumulada al 07 de mayo de 2022.

\*\* Por 10,000 habitantes.

“El orden de las primeras 10 causas, se toma con base al año 2021”

Diez principales causas de morbilidad  
Municipio de Comala  
2021 vs 2022\*

Diagnóstico	2021 No. de casos	2022 No. de casos	% de variación	Tasa 2022
<i>Infecciones respiratorias agudas</i>	485	673	+38.8%	277
<i>Covid-19</i>	0	250	+100.0%	103
<i>Infecciones intestinales por otros organismos</i>	63	159	+152.4%	65
<i>Infección de vías urinarias</i>	80	85	+6.3%	35
<i>Gingivitis y enfermedad periodontal</i>	74	68	-8.1%	28
<i>Intoxicación por picadura de alacrán</i>	119	67	-43.7%	28
<i>Vulvovaginitis</i>	7	28	+300.0%	12
<i>Úlceras, gastritis y duodenitis</i>	1	27	+2,600.0%	11
<i>Otitis media aguda</i>	26	25	-3.8%	10
<i>Tuberculosis respiratoria</i>	39	22	-43.6%	9

Fuente: SUAVE 2021 - 2021.

\* Información acumulada al 07 de mayo de 2022.

\*\* Por 10,000 habitantes.

“El orden de las primeras 10 causas, se toma con base al año 2021”

Diez principales causas de morbilidad  
Municipio de Coquimatlán  
2021 vs 2022\*

Diagnóstico	2021 No. de casos	2022 No. de casos	% de variación	Tasa 2022
<i>Infecciones respiratorias agudas</i>	218	258	+18.3%	110
<i>Covid-19</i>	10	195	+1,850.0%	83
<i>Intoxicación por picadura de alacrán</i>	164	145	-11.6%	62
<i>Infección de vías urinarias</i>	66	50	-24.2%	21
<i>Infecciones intestinales por otros organismos</i>	45	38	-15.6%	16
<i>Tuberculosis respiratorias</i>	32	28	-12.5%	12
<i>Faringitis y amigdalitis estreptocócicas</i>	16	26	+62.5%	11
<i>Vulvovaginitis</i>	27	22	-18.5%	9
<i>Úlceras, gastritis y duodenitis</i>	17	16	-5.9%	7
<i>Otitis media aguda</i>	13	11	-15.4%	5

Fuente: SUAVE 2021 - 2021.

\* Información acumulada al 07 de mayo de 2022.

\*\* Por 10,000 habitantes.

“El orden de las primeras 10 causas, se toma con base al año 2021”

Diez principales causas de morbilidad  
Municipio de Cuauhtémoc  
2021 vs 2022\*

Diagnóstico	2021 No. de casos	2022 No. de casos	% de variación	Tasa 2022
<i>Covid-19</i>	233	1,206	+417.6%	387
<i>Infecciones respiratorias agudas</i>	913	1,189	+30.2%	382
<i>Infecciones intestinales por otros organismos</i>	289	227	-21.5%	73
<i>Infección de vías urinarias</i>	117	147	+25.6%	47
<i>Obesidad</i>	19	73	+284.2%	23
<i>Gingivitis y enfermedad periodontal</i>	21	64	+204.8%	21
<i>Conjuntivitis</i>	56	58	+3.6%	19
<i>Intoxicación por picadura de alacrán</i>	49	33	-32.7%	11
<i>Vulvovaginitis</i>	17	13	-23.5%	4
<i>Úlceras, gastritis y duodenitis</i>	36	11	-69.4%	4

Fuente: SUAVE 2021 - 2021.

\* Información acumulada al 07 de mayo de 2022.

\*\* Por 10,000 habitantes.

“El orden de las primeras 10 causas, se toma con base al año 2021”

Diez principales causas de morbilidad  
Municipio de Ixtlahuacán  
2021 vs 2022\*

Diagnóstico	2021 No. de casos	2022 No. de casos	% de variación	Tasa 2022
<i>Infecciones respiratorias agudas</i>	177	248	+40.1%	395
<i>Covid-19</i>	49	187	+281.6%	298
<i>Infección de vías urinarias</i>	97	62	-36.1%	99
<i>Intoxicación por picadura de alacrán</i>	76	52	-31.6%	83
<i>Influenza</i>	16	45	+181.3%	72
<i>Infecciones intestinales por otros organismos</i>	53	43	-18.9%	69
<i>Otitis media aguda</i>	18	32	+77.8%	51
<i>Gingivitis y enfermedad periodontal</i>	21	21	0.0%	33
<i>Vulvovaginitis</i>	19	18	-5.3%	29
<i>Asma</i>	3	14	+366.7%	22

Fuente: SUAVE 2021 - 2021.

\* Información acumulada al 07 de mayo de 2022.

\*\* Por 10,000 habitantes.

“El orden de las primeras 10 causas, se toma con base al año 2021”

Diez principales causas de morbilidad  
Municipio de Manzanillo  
2021 vs 2022\*

Diagnóstico	2021 No. de casos	2022 No. de casos	% de variación	Tasa 2022
<i>Infecciones respiratorias agudas</i>	7,142	13,500	+89.0%	663
<i>Covid-19</i>	2,928	9,472	+223.5%	465
<i>Infecciones intestinales por otros organismos</i>	2,225	2,327	+4.6%	114
<i>Infección de vías urinarias</i>	1,768	2,295	+29.8%	113
<i>Obesidad</i>	536	1,342	+150.4%	66
<i>Úlceras, gastritis y duodenitis</i>	906	958	+5.7%	47
<i>Otitis media aguda</i>	294	641	+118.0%	31
<i>Intoxicación por picadura de alacrán</i>	686	594	-13.4%	29
<i>Conjuntivitis</i>	285	396	+38.9%	19
<i>Diabetes mellitus no insulino dependiente [Tipo II]</i>	194	375	+93.3%	18

Fuente: SUAVE 2021 - 2021.

\* Información acumulada al 07 de mayo de 2022.

\*\* Por 10,000 habitantes.

“El orden de las primeras 10 causas, se toma con base al año 2021”

Diez principales causas de morbilidad  
Municipio de Minatitlán  
2021 vs 2022\*

Diagnóstico	2021 No. de casos	2022 No. de casos	% de variación	Tasa 2022
<i>Infecciones respiratorias agudas</i>	521	1,314	+152.2%	1.354
<i>Covid-19</i>	70	372	+431.4%	383
<i>Infecciones intestinales por otros organismos</i>	175	268	+53.1%	276
<i>Infección de vías urinarias</i>	95	117	+23.2%	121
<i>Intoxicación por picadura de alacrán</i>	55	72	+30.9%	74
<i>Otitis media aguda</i>	40	67	+67.5%	69
<i>Gingivitis y Enfermedad Periodontal</i>	9	56	+522.2%	58
<i>Úlceras, gastritis y duodenitis</i>	59	44	-25.4%	45
<i>Diabetes mellitus no insulino dependiente [Tipo II]</i>	11	24	+118.2%	25
<i>Vulvovaginitis</i>	25	18	-28.0%	19

Fuente: SUAVE 2021 - 2021.

\* Información acumulada al 07 de mayo de 2022.

\*\* Por 10,000 habitantes.

“El orden de las primeras 10 causas, se toma con base al año 2021”

Diez principales causas de morbilidad  
Municipio de Tecomán  
2021 vs 2022\*

Diagnóstico	2021 No. de casos	2022 No. de casos	% de variación	Tasa 2022
<i>Covid-19</i>	1,200	5,370	+347.5%	384
<i>Infecciones respiratorias agudas</i>	3,923	5,029	+28.2%	360
<i>Infección de vías urinarias</i>	1,056	1,282	+21.4%	92
<i>Influenza</i>	264	902	+241.7%	65
<i>Intoxicación por picadura de alacrán</i>	772	729	-5.6%	52
<i>Gingivitis y enfermedad periodontal</i>	446	672	+50.7%	48
<i>Infecciones intestinales por otros organismos</i>	694	580	-16.4%	42
<i>Obesidad</i>	247	460	+86.2%	33
<i>Úlceras, gastritis y duodenitis</i>	400	443	+10.8%	32
<i>Otitis media aguda</i>	168	274	+63.1%	20

Fuente: SUAVE 2021 - 2021.

\* Información acumulada al 07 de mayo de 2022.

\*\* Por 10,000 habitantes.

“El orden de las primeras 10 causas, se toma con base al año 2021”

Diez principales causas de morbilidad  
Municipio de Villa de Álvarez  
2021 vs 2022\*

Diagnóstico	2021 No. de casos	2022 No. de casos	% de variación	Tasa 2022
<i>Covid-19</i>	3,166	6,737	+112.8%	434
<i>Infecciones respiratorias agudas</i>	3,852	3,079	-20.1%	198
<i>Infección de vías urinarias</i>	495	585	+18.2%	38
<i>Infecciones intestinales por otros organismos</i>	665	301	-54.7%	19
<i>Obesidad</i>	193	266	+37.8%	17
<i>Gingivitis y enfermedad periodontal</i>	84	224	+166.7%	14
<i>Infección asociada a la atención de la salud</i>	16	124	+675.0%	8
<i>Úlceras, gastritis y duodenitis</i>	125	120	-4.0%	8
<i>Hipertensión arterial</i>	96	114	+18.8%	7
<i>Vulvovaginitis</i>	147	105	-28.6%	7

Fuente: SUAVE 2021 - 2021.

\* Información acumulada al 07 de mayo de 2022.

\*\* Por 10,000 habitantes.

“El orden de las primeras 10 causas, se toma con base al año 2021”

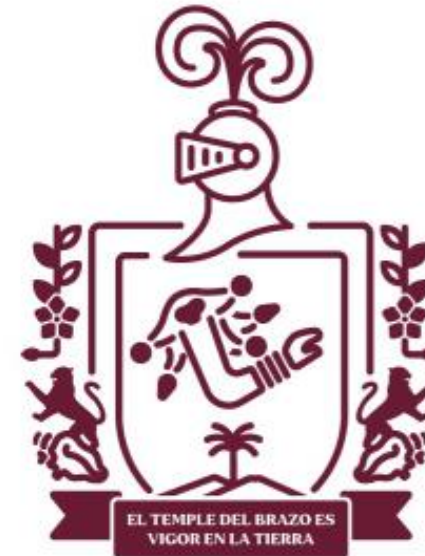
**Diez principales causas de morbilidad**  
Estatal  
2021 vs 2022\*

Diagnóstico	2021 No. de casos	2022 No. de casos	% de variación	Tasa 2022
<i>Covid-19</i>	10,697	42,017	+292.8%	5.217
<i>Infecciones respiratorias agudas</i>	24,555	33,744	+37.4%	4.190
<i>Infección de vías urinarias</i>	5,332	6,363	+19.3%	790
<i>Infecciones intestinales por otros organismos</i>	6,349	6,250	-1.6%	776
<i>Obesidad</i>	1,534	3,159	+105.9%	392
<i>Intoxicación por picadura de alacrán</i>	2,540	2,389	-5.9%	297
<i>Gingivitis y enfermedad periodontal</i>	1,140	2,168	+90.2%	269
<i>Úlceras, gastritis y duodenitis</i>	2,006	2,020	+0.7%	251
<i>Otitis Media Aguda</i>	1,005	1,419	+41.2%	176
<i>Diabetes mellitus no insulino dependiente [Tipo II]</i>	1,061	1,346	+26.9%	167

Fuente: SUAVE 2021 - 2021.

\* Información acumulada al 07 de mayo de 2022.

\*\* Por 10,000 habitantes.



Salud