

**COLIMA**  
Gobierno del Estado

Salud

Servicios de Salud del Estado de Colima  
Dirección de Servicios de Salud  
Subdirección de Epidemiología

Boletín Epidemiológico Estadístico  
Año 7, Número 17



**COLIMA**  
Gobierno del Estado

Salud

**Comité Editorial**

Dra. Carmina Sarisol García Pérez  
*Directora de Servicios de Salud*

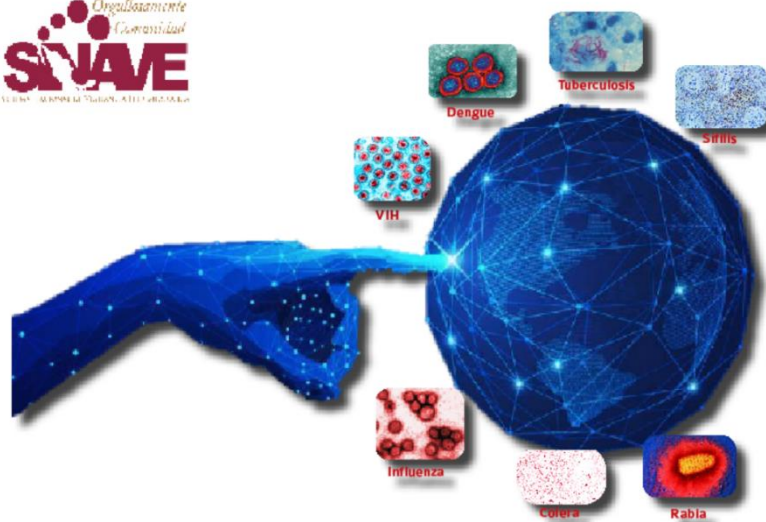
Dra. Diana Carrasco Alcántara  
*Encargada de la Subdirección de Epidemiología*

**Editor**

Dra. Diana Carrasco Alcántara

**Captura**

C. Ana Lilia Lepe Vázquez  
L.A.P. Y C.P. Jesús Adrián Murguía Calvario



Jueves 12 de mayo de 2022

Diez principales causas de morbilidad  
Municipio de Armería  
2021 vs 2022\*

Diagnóstico	2021 No. de casos	2022 No. de casos	% de variación	Tasa 2022
<i>Infecciones respiratorias agudas</i>	906	1,124	+24.1%	320
<i>Covid-19</i>	129	689	+434.1%	196
<i>Intoxicación por picadura de alacrán</i>	317	403	+27.1%	115
<i>Infección de vías urinarias</i>	198	349	+76.3%	99
<i>Infecciones intestinales por otros organismos</i>	193	169	-12.4%	48
<i>Úlceras, gastritis y duodenitis</i>	75	93	+24.0%	27
<i>Obesidad</i>	42	86	+104.8%	25
<i>Otitis media aguda</i>	39	73	+87.2%	21
<i>Vulvovaginitis</i>	44	62	+40.9%	18
<i>Hipertensión arterial</i>	60	44	-26.7%	13

Fuente: SUAVE 2021 - 2021.

\* Información acumulada al 30 de abril de 2022.

\*\* Por 10,000 habitantes.

“El orden de las primeras 10 causas, se toma con base al año 2021”

Diez principales causas de morbilidad  
Municipio de Colima  
2021 vs 2022\*

Diagnóstico	2021 No. de casos	2022 No. de casos	% de variación	Tasa 2022
<i>Covid-19</i>	2,706	17,343	+540.9%	981
<i>Infecciones respiratorias agudas</i>	6,029	6,807	+12.9%	385
<i>Infecciones intestinales por otros organismos</i>	1,805	1,992	+10.4%	113
<i>Infección de vías urinarias</i>	1,258	1,283	+2.0%	73
<i>Obesidad</i>	378	845	+123.5%	48
<i>Gingivitis y enfermedad periodontal</i>	326	683	+109.5%	39
<i>Diabetes mellitus no insulino dependiente [Tipo II]</i>	503	589	+17.1%	33
<i>Hipertensión arterial</i>	281	335	+19.2%	19
<i>Conjuntivitis</i>	279	289	+3.6%	16
<i>Úlceras, gastritis y duodenitis</i>	303	281	-7.3%	16

Fuente: SUAVE 2021 - 2021.

\* Información acumulada al 30 de abril de 2022.

\*\* Por 10,000 habitantes.

“El orden de las primeras 10 causas, se toma con base al año 2021”

Diez principales causas de morbilidad  
Municipio de Comala  
2021 vs 2022\*

Diagnóstico	2021 No. de casos	2022 No. de casos	% de variación	Tasa 2022
<i>Infecciones respiratorias agudas</i>	452	647	+43.1%	266
<i>Covid-19</i>	0	250	+100.0%	103
<i>Infecciones intestinales por otros organismos</i>	59	149	+152.5%	61
<i>Infección de vías urinarias</i>	73	83	+13.7%	34
<i>Gingivitis y enfermedad periodontal</i>	65	68	+4.6%	28
<i>Intoxicación por picadura de alacrán</i>	108	64	-40.7%	26
<i>Vulvovaginitis</i>	7	26	+271.4%	11
<i>Otitis media aguda</i>	24	25	+4.2%	10
<i>Tuberculosis respiratoria</i>	39	22	-43.6%	9
<i>Diabetes mellitus no insulino dependiente [Tipo II]</i>	3	21	+600.0%	9

Fuente: SUAVE 2021 - 2021.

\* Información acumulada al 30 de abril de 2022.

\*\* Por 10,000 habitantes.

“El orden de las primeras 10 causas, se toma con base al año 2021”

Diez principales causas de morbilidad  
Municipio de Coquimatlán  
2021 vs 2022\*

Diagnóstico	2021 No. de casos	2022 No. de casos	% de variación	Tasa 2022
<i>Infecciones respiratorias agudas</i>	206	244	+18.4%	104
<i>Covid-19</i>	9	195	+2,066.7%	83
<i>Intoxicación por picadura de alacrán</i>	157	135	-14.0%	57
<i>Infección de vías urinarias</i>	60	49	-18.3%	21
<i>Infecciones intestinales por otros organismos</i>	43	36	-16.3%	15
<i>Tuberculosis respiratorias</i>	31	28	-9.7%	12
<i>Faringitis y amigdalitis estreptocócicas</i>	12	25	+108.3%	11
<i>Vulvovaginitis</i>	27	21	-22.2%	9
<i>Úlceras, gastritis y duodenitis</i>	16	13	-18.8%	6
<i>Otitis media aguda</i>	13	11	-15.4%	5

Fuente: SUAVE 2021 - 2021.

\* Información acumulada al 30 de abril de 2022.

\*\* Por 10,000 habitantes.

“El orden de las primeras 10 causas, se toma con base al año 2021”

Diez principales causas de morbilidad  
Municipio de Cuauhtémoc  
2021 vs 2022\*

Diagnóstico	2021 No. de casos	2022 No. de casos	% de variación	Tasa 2022
<i>Covid-19</i>	224	1,202	+436.6%	386
<i>Infecciones respiratorias agudas</i>	872	1,125	+29.0%	361
<i>Infecciones intestinales por otros organismos</i>	263	214	-18.6%	69
<i>Infección de vías urinarias</i>	113	143	+26.5%	46
<i>Obesidad</i>	18	69	+283.3%	22
<i>Gingivitis y enfermedad periodontal</i>	17	59	+247.1%	19
<i>Conjuntivitis</i>	53	57	+7.5%	18
<i>Intoxicación por picadura de alacrán</i>	44	32	-27.3%	10
<i>Vulvovaginitis</i>	17	12	-29.4%	4
<i>Hipertensión arterial</i>	1	10	+900.0%	3

Fuente: SUAVE 2021 - 2021.

\* Información acumulada al 30 de abril de 2022.

\*\* Por 10,000 habitantes.

“El orden de las primeras 10 causas, se toma con base al año 2021”

Diez principales causas de morbilidad  
Municipio de Ixtlahuacán  
2021 vs 2022\*

Diagnóstico	2021 No. de casos	2022 No. de casos	% de variación	Tasa 2022
<i>Infecciones respiratorias agudas</i>	177	248	+40.1%	395
<i>Covid-19</i>	49	187	+281.6%	298
<i>Infección de vías urinarias</i>	97	62	-36.1%	99
<i>Intoxicación por picadura de alacrán</i>	76	52	-31.6%	83
<i>Influenza</i>	16	45	+181.3%	72
<i>Infecciones intestinales por otros organismos</i>	53	43	-18.9%	69
<i>Otitis media aguda</i>	18	32	+77.8%	51
<i>Gingivitis y enfermedad periodontal</i>	21	21	0.0%	33
<i>Vulvovaginitis</i>	19	18	-5.3%	29
<i>Asma</i>	3	14	+366.7%	22

Fuente: SUAVE 2021 - 2021.

\* Información acumulada al 30 de abril de 2022.

\*\* Por 10,000 habitantes.

“El orden de las primeras 10 causas, se toma con base al año 2021”

Diez principales causas de morbilidad  
Municipio de Manzanillo  
2021 vs 2022\*

Diagnóstico	2021 No. de casos	2022 No. de casos	% de variación	Tasa 2022
<i>Infecciones respiratorias agudas</i>	6,695	12,950	+93.4%	636
<i>Covid-19</i>	2,800	9,325	+233.0%	458
<i>Infecciones intestinales por otros organismos</i>	2,093	2,224	+6.3%	109
<i>Infección de vías urinarias</i>	1,656	2,174	+31.3%	107
<i>Obesidad</i>	514	1,294	+151.8%	64
<i>Úlceras, gastritis y duodenitis</i>	846	905	+7.0%	44
<i>Otitis media aguda</i>	278	601	+116.2%	30
<i>Intoxicación por picadura de alacrán</i>	635	562	-11.5%	28
<i>Conjuntivitis</i>	270	374	+38.5%	18
<i>Diabetes mellitus no insulino dependiente [Tipo II]</i>	183	353	+92.9%	17

Fuente: SUAVE 2021 - 2021.

\* Información acumulada al 30 de abril de 2022.

\*\* Por 10,000 habitantes.

“El orden de las primeras 10 causas, se toma con base al año 2021”

Diez principales causas de morbilidad  
Municipio de Minatitlán  
2021 vs 2022\*

Diagnóstico	2021 No. de casos	2022 No. de casos	% de variación	Tasa 2022
<i>Infecciones respiratorias agudas</i>	481	1,245	+158.8%	1.283
<i>Covid-19</i>	67	372	+455.2%	383
<i>Infecciones intestinales por otros organismos</i>	153	249	+62.7%	257
<i>Infección de vías urinarias</i>	89	112	+25.8%	115
<i>Intoxicación por picadura de alacrán</i>	51	67	+31.4%	69
<i>Otitis media aguda</i>	38	62	+63.2%	64
<i>Gingivitis y Enfermedad Periodontal</i>	8	47	+487.5%	48
<i>Úlceras, gastritis y duodenitis</i>	58	40	-31.0%	41
<i>Diabetes mellitus no insulino dependiente [Tipo II]</i>	11	22	+100.0%	23
<i>Conjuntivitis</i>	16	18	+12.5%	19

Fuente: SUAVE 2021 - 2021.

\* Información acumulada al 30 de abril de 2022.

\*\* Por 10,000 habitantes.

“El orden de las primeras 10 causas, se toma con base al año 2021”

Diez principales causas de morbilidad  
Municipio de Tecomán  
2021 vs 2022\*

Diagnóstico	2021 No. de casos	2022 No. de casos	% de variación	Tasa 2022
<i>Covid-19</i>	1,147	5,305	+362.5%	380
<i>Infecciones respiratorias agudas</i>	3,690	4,824	+30.7%	345
<i>Infección de vías urinarias</i>	991	1,216	+22.7%	87
<i>Influenza</i>	261	897	+243.7%	64
<i>Intoxicación por picadura de alacrán</i>	725	693	-4.4%	50
<i>Gingivitis y enfermedad periodontal</i>	419	644	+53.7%	46
<i>Infecciones intestinales por otros organismos</i>	668	549	-17.8%	39
<i>Obesidad</i>	234	432	+84.6%	31
<i>Úlceras, gastritis y duodenitis</i>	376	424	+12.8%	30
<i>Otitis media aguda</i>	156	264	+69.2%	19

Fuente: SUAVE 2021 - 2021.

\* Información acumulada al 30 de abril de 2022.

\*\* Por 10,000 habitantes.

“El orden de las primeras 10 causas, se toma con base al año 2021”

Diez principales causas de morbilidad  
Municipio de Villa de Álvarez  
2021 vs 2022\*

Diagnóstico	2021 No. de casos	2022 No. de casos	% de variación	Tasa 2022
<i>Covid-19</i>	2,966	6,562	+121.2%	423
<i>Infecciones respiratorias agudas</i>	3,692	2,897	-21.5%	187
<i>Infección de vías urinarias</i>	472	562	+19.1%	36
<i>Infecciones intestinales por otros organismos</i>	655	282	-56.9%	18
<i>Obesidad</i>	184	252	+37.0%	16
<i>Gingivitis y enfermedad periodontal</i>	74	204	+175.7%	13
<i>Infección asociada a la atención de la salud</i>	15	120	+700.0%	8
<i>Úlceras, gastritis y duodenitis</i>	116	113	-2.6%	7
<i>Hipertensión arterial</i>	91	105	+15.4%	7
<i>Vulvovaginitis</i>	137	101	-26.3%	7

Fuente: SUAVE 2021 - 2021.

\* Información acumulada al 30 de abril de 2022.

\*\* Por 10,000 habitantes.

“El orden de las primeras 10 causas, se toma con base al año 2021”

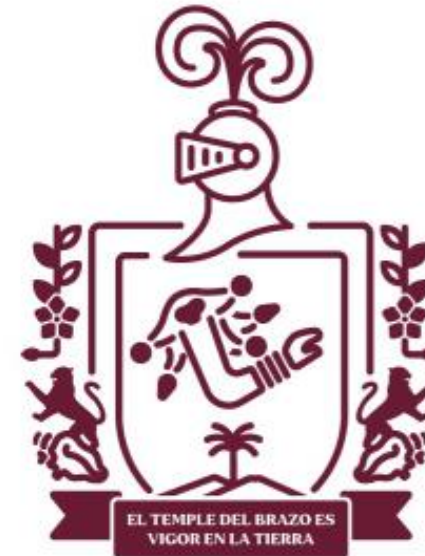
Diez principales causas de morbilidad  
Estatal  
2021 vs 2022\*

Diagnóstico	2021 No. de casos	2022 No. de casos	% de variación	Tasa 2022
<i>Covid-19</i>	10,217	41,430	+305.5%	5.144
<i>Infecciones respiratorias agudas</i>	23,200	32,111	+38.4%	3.987
<i>Infección de vías urinarias</i>	2,007	6,033	+200.6%	749
<i>Infecciones intestinales por otros organismos</i>	5,985	5,907	-1.3%	733
<i>Obesidad</i>	1,442	3,018	+109.3%	375
<i>Intoxicación por picadura de alacrán</i>	2,373	2,256	-4.9%	280
<i>Gingivitis y enfermedad periodontal</i>	1,033	2,024	+95.9%	251
<i>Úlceras, gastritis y duodenitis</i>	1,871	1,909	+2.0%	237
<i>Otitis Media Aguda</i>	934	1,341	+43.6%	167
<i>Diabetes mellitus no insulino dependiente [Tipo II]</i>	987	1,281	+29.8%	159

Fuente: SUAVE 2021 - 2021.

\* Información acumulada al 30 de abril de 2022.

\*\* Por 10,000 habitantes.



Salud