



COLIMA
Gobierno del Estado

Salud

Servicios de Salud del Estado de Colima
Dirección de Servicios de Salud
Subdirección de Epidemiología

Boletín Epidemiológico Estadístico
Año 7, Número 16



COLIMA
Gobierno del Estado

Salud

Comité Editorial

Dra. Carmina Sarisol García Pérez
Directora de Servicios de Salud

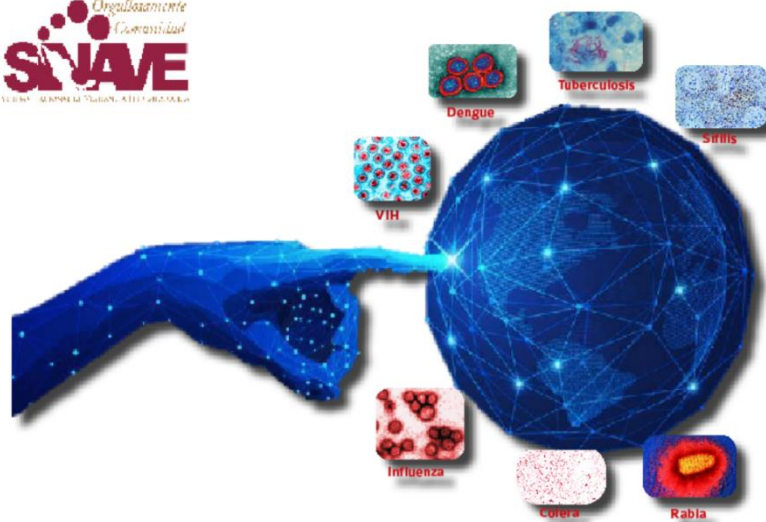
Dra. Diana Carrasco Alcántara
Encargada de la Subdirección de Epidemiología

Editor

Dra. Diana Carrasco Alcántara

Captura

C. Ana Lilia Lepe Vázquez
L.A.P. Y C.P. Jesús Adrián Murguía Calvario



Miércoles 04 de mayo de 2022

Diez principales causas de morbilidad
Municipio de Armería
2021 vs 2022*

Diagnóstico	2021 No. de casos	2022 No. de casos	% de variación	Tasa 2022
<i>Infecciones respiratorias agudas</i>	860	1,065	+23.8%	303
<i>Covid-19</i>	115	669	+481.7%	191
<i>Intoxicación por picadura de alacrán</i>	293	364	+24.2%	104
<i>Infección de vías urinarias</i>	180	317	+76.1%	90
<i>Infecciones intestinales por otros organismos</i>	175	163	-6.9%	46
<i>Úlceras, gastritis y duodenitis</i>	69	89	+29.0%	25
<i>Obesidad</i>	37	74	+100.0%	21
<i>Otitis media aguda</i>	39	66	+69.2%	19
<i>Vulvovaginitis</i>	43	59	+37.2%	17
<i>Hipertensión arterial</i>	58	41	-29.3%	12

Fuente: SUAVE 2021 - 2021.

* Información acumulada al 23 de abril de 2022.

** Por 10,000 habitantes.

“El orden de las primeras 10 causas, se toma con base al año 2021”

Diez principales causas de morbilidad
Municipio de Colima
2021 vs 2022*

Diagnóstico	2021 No. de casos	2022 No. de casos	% de variación	Tasa 2022
<i>Covid-19</i>	2,532	17,179	+578.5%	971
<i>Infecciones respiratorias agudas</i>	5,662	6,451	+13.9%	365
<i>Infecciones intestinales por otros organismos</i>	1,677	1,857	+10.7%	105
<i>Infección de vías urinarias</i>	1,188	1,184	-0.3%	67
<i>Obesidad</i>	333	782	+134.8%	44
<i>Gingivitis y enfermedad periodontal</i>	311	623	+100.3%	35
<i>Diabetes mellitus no insulino dependiente [Tipo II]</i>	480	559	+16.5%	32
<i>Hipertensión arterial</i>	268	323	+20.5%	18
<i>Conjuntivitis</i>	261	274	+5.0%	15
<i>Úlceras, gastritis y duodenitis</i>	285	258	-9.5%	15

Fuente: SUAVE 2021 - 2021.

* Información acumulada al 23 de abril de 2022.

** Por 10,000 habitantes.

“El orden de las primeras 10 causas, se toma con base al año 2021”

Diez principales causas de morbilidad
Municipio de Comala
2021 vs 2022*

Diagnóstico	2021 No. de casos	2022 No. de casos	% de variación	Tasa 2022
<i>Infecciones respiratorias agudas</i>	421	623	+48.0%	256
<i>Covid-19</i>	0	250	+100.0%	103
<i>Infecciones intestinales por otros organismos</i>	52	139	+167.3%	57
<i>Infección de vías urinarias</i>	65	78	+20.0%	32
<i>Gingivitis y enfermedad periodontal</i>	64	65	+1.6%	27
<i>Intoxicación por picadura de alacrán</i>	99	57	-42.4%	23
<i>Otitis media aguda</i>	22	25	+13.6%	10
<i>Tuberculosis respiratoria</i>	39	22	-43.6%	9
<i>Vulvovaginitis</i>	7	22	+214.3%	9
<i>Hipertensión arterial</i>	1	21	+2,000.0%	9

Fuente: SUAVE 2021 - 2021.

* Información acumulada al 23 de abril de 2022.

** Por 10,000 habitantes.

“El orden de las primeras 10 causas, se toma con base al año 2021”

Diez principales causas de morbilidad
Municipio de Coquimatlán
2021 vs 2022*

Diagnóstico	2021 No. de casos	2022 No. de casos	% de variación	Tasa 2022
<i>Infecciones respiratorias agudas</i>	190	229	+20.5%	97
<i>Covid-19</i>	8	195	+2,337.5%	83
<i>Intoxicación por picadura de alacrán</i>	140	127	-9.3%	54
<i>Infección de vías urinarias</i>	59	48	-18.6%	20
<i>Infecciones intestinales por otros organismos</i>	40	36	-10.0%	15
<i>Tuberculosis respiratorias</i>	28	28	0.0%	12
<i>Faringitis y amigdalitis estreptocócicas</i>	12	25	+108.3%	11
<i>Vulvovaginitis</i>	25	18	-28.0%	8
<i>Úlceras, gastritis y duodenitis</i>	14	12	-14.3%	5
<i>Otitis media aguda</i>	13	11	-15.4%	5

Fuente: SUAVE 2021 - 2021.

* Información acumulada al 23 de abril de 2022.

** Por 10,000 habitantes.

“El orden de las primeras 10 causas, se toma con base al año 2021”

Diez principales causas de morbilidad
Municipio de Cuauhtémoc
2021 vs 2022*

Diagnóstico	2021 No. de casos	2022 No. de casos	% de variación	Tasa 2022
<i>Covid-19</i>	208	1,200	+476.9%	386
<i>Infecciones respiratorias agudas</i>	814	1,048	+28.7%	337
<i>Infecciones intestinales por otros organismos</i>	215	200	-7.0%	64
<i>Infección de vías urinarias</i>	108	134	+24.1%	43
<i>Obesidad</i>	17	67	+294.1%	22
<i>Gingivitis y enfermedad periodontal</i>	10	56	+460.0%	18
<i>Conjuntivitis</i>	50	50	0.0%	16
<i>Intoxicación por picadura de alacrán</i>	41	27	-34.1%	9
<i>Vulvovaginitis</i>	15	12	-20.0%	4
<i>Intoxicación por ponzoña de animales</i>	7	9	+28.6%	3

Fuente: SUAVE 2021 - 2021.

* Información acumulada al 23 de abril de 2022.

** Por 10,000 habitantes.

“El orden de las primeras 10 causas, se toma con base al año 2021”

Diez principales causas de morbilidad
Municipio de Ixtlahuacán
2021 vs 2022*

Diagnóstico	2021 No. de casos	2022 No. de casos	% de variación	Tasa 2022
<i>Infecciones respiratorias agudas</i>	169	238	+40.8%	379
<i>Covid-19</i>	48	186	+287.5%	296
<i>Infección de vías urinarias</i>	91	59	-35.2%	94
<i>Intoxicación por picadura de alacrán</i>	67	48	-28.4%	76
<i>Influenza</i>	16	45	+181.3%	72
<i>Infecciones intestinales por otros organismos</i>	43	41	-4.7%	65
<i>Otitis media aguda</i>	16	31	+93.8%	49
<i>Vulvovaginitis</i>	16	18	+12.5%	29
<i>Gingivitis y enfermedad periodontal</i>	21	18	-14.3%	29
<i>Asma</i>	3	12	+300.0%	19

Fuente: SUAVE 2021 - 2021.

* Información acumulada al 23 de abril de 2022.

** Por 10,000 habitantes.

“El orden de las primeras 10 causas, se toma con base al año 2021”

Diez principales causas de morbilidad
Municipio de Manzanillo
2021 vs 2022*

Diagnóstico	2021 No. de casos	2022 No. de casos	% de variación	Tasa 2022
<i>Infecciones respiratorias agudas</i>	6,285	12,416	+97.5%	610
<i>Covid-19</i>	2,688	9,177	+241.4%	451
<i>Infecciones intestinales por otros organismos</i>	1,944	2,050	+5.5%	101
<i>Infección de vías urinarias</i>	1,534	1,998	+30.2%	98
<i>Obesidad</i>	479	1,232	+157.2%	61
<i>Úlceras, gastritis y duodenitis</i>	796	862	+8.3%	42
<i>Otitis media aguda</i>	260	564	+116.9%	28
<i>Intoxicación por picadura de alacrán</i>	582	532	-8.6%	26
<i>Hipertensión arterial</i>	258	336	+30.2%	17
<i>Diabetes mellitus no insulino dependiente [Tipo II]</i>	170	332	+95.3%	16

Fuente: SUAVE 2021 - 2021.

* Información acumulada al 23 de abril de 2022.

** Por 10,000 habitantes.

“El orden de las primeras 10 causas, se toma con base al año 2021”

Diez principales causas de morbilidad
Municipio de Minatitlán
2021 vs 2022*

Diagnóstico	2021 No. de casos	2022 No. de casos	% de variación	Tasa 2022
<i>Infecciones respiratorias agudas</i>	443	1,165	+163.0%	1.201
<i>Covid-19</i>	64	370	+478.1%	381
<i>Infecciones intestinales por otros organismos</i>	132	232	+75.8%	239
<i>Infección de vías urinarias</i>	81	102	+25.9%	105
<i>Intoxicación por picadura de alacrán</i>	41	59	+43.9%	61
<i>Otitis media aguda</i>	33	59	+78.8%	61
<i>Gingivitis y Enfermedad Periodontal</i>	7	44	+528.6%	45
<i>Úlceras, gastritis y duodenitis</i>	56	33	-41.1%	34
<i>Diabetes mellitus no insulino dependiente [Tipo II]</i>	10	22	+120.0%	23
<i>Vulvovaginitis</i>	21	17	-19.0%	18

Fuente: SUAVE 2021 - 2021.

* Información acumulada al 23 de abril de 2022.

** Por 10,000 habitantes.

“El orden de las primeras 10 causas, se toma con base al año 2021”

Diez principales causas de morbilidad
Municipio de Tecomán
2021 vs 2022*

Diagnóstico	2021 No. de casos	2022 No. de casos	% de variación	Tasa 2022
<i>Covid-19</i>	1,087	5,236	+381.7%	375
<i>Infecciones respiratorias agudas</i>	3,441	4,582	+33.2%	328
<i>Infección de vías urinarias</i>	933	1,120	+20.0%	80
<i>Influenza</i>	256	886	+246.1%	63
<i>Intoxicación por picadura de alacrán</i>	688	643	-6.5%	46
<i>Gingivitis y enfermedad periodontal</i>	380	624	+64.2%	45
<i>Infecciones intestinales por otros organismos</i>	628	521	-17.0%	37
<i>Obesidad</i>	219	408	+86.3%	29
<i>Úlceras, gastritis y duodenitis</i>	354	360	+1.7%	26
<i>Otitis media aguda</i>	145	249	+71.7%	18

Fuente: SUAVE 2021 - 2021.

* Información acumulada al 23 de abril de 2022.

** Por 10,000 habitantes.

“El orden de las primeras 10 causas, se toma con base al año 2021”

Diez principales causas de morbilidad
Municipio de Villa de Álvarez
2021 vs 2022*

Diagnóstico	2021 No. de casos	2022 No. de casos	% de variación	Tasa 2022
<i>Covid-19</i>	2,833	6,401	+125.9%	412
<i>Infecciones respiratorias agudas</i>	3,502	2,759	-21.2%	178
<i>Infección de vías urinarias</i>	423	532	+25.8%	34
<i>Infecciones intestinales por otros organismos</i>	597	261	-56.3%	17
<i>Obesidad</i>	176	242	+37.5%	16
<i>Gingivitis y enfermedad periodontal</i>	65	185	+184.6%	12
<i>Infección asociada a la atención de la salud</i>	15	118	+686.7%	8
<i>Úlceras, gastritis y duodenitis</i>	110	110	0.0%	7
<i>Hipertensión arterial</i>	83	101	+21.7%	7
<i>Vulvovaginitis</i>	126	93	-26.2%	6

Fuente: SUAVE 2021 - 2021.

* Información acumulada al 23 de abril de 2022.

** Por 10,000 habitantes.

“El orden de las primeras 10 causas, se toma con base al año 2021”

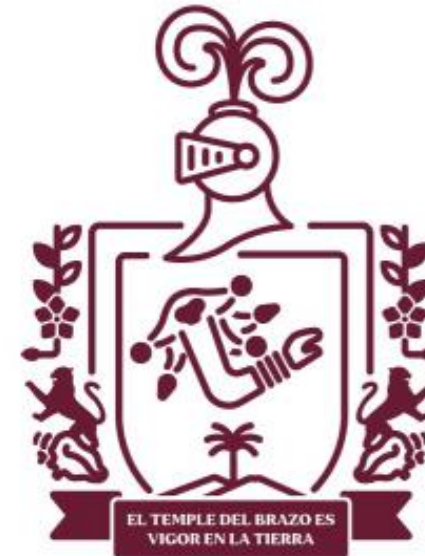
Diez principales causas de morbilidad
Estatal
2021 vs 2022*

Diagnóstico	2021 No. de casos	2022 No. de casos	% de variación	Tasa 2022
<i>Covid-19</i>	9,583	40,863	+326.4%	5.074
<i>Infecciones respiratorias agudas</i>	21,787	30,576	+40.3%	3.796
<i>Infección de vías urinarias</i>	4,662	5,572	+19.5%	692
<i>Infecciones intestinales por otros organismos</i>	5,503	5,500	-0.1%	683
<i>Obesidad</i>	1,331	2,839	+113.3%	352
<i>Intoxicación por picadura de alacrán</i>	2,192	2,086	-4.8%	259
<i>Gingivitis y enfermedad periodontal</i>	945	1,882	+99.2%	234
<i>Úlceras, gastritis y duodenitis</i>	1,759	1,760	+0.1%	219
<i>Otitis Media Aguda</i>	852	1,252	+46.9%	155
<i>Diabetes mellitus no insulino dependiente [Tipo II]</i>	928	1,214	+30.8%	151

Fuente: SUAVE 2021 - 2021.

* Información acumulada al 23 de abril de 2022.

** Por 10,000 habitantes.



Salud