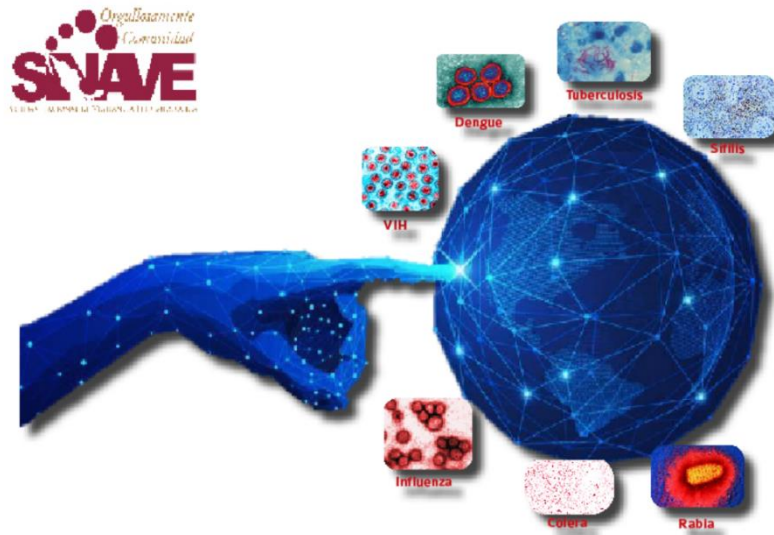


Miércoles 06 de abril de 2022



Servicios de Salud del Estado de Colima
Dirección de Servicios de Salud
Subdirección de Epidemiología

Boletín Epidemiológico Estadístico
Año 7, Número 13



Comité Editorial

Dra. Carmina Sarisol García Pérez
Directora de Servicios de Salud

Dra. Diana Carrasco Alcántara
Encargada de la Subdirección de Epidemiología

Editor

Dra. Diana Carrasco Alcántara

Captura

C. Ana Lilia Lepe Vázquez
L.A.P. Y C.P. Jesús Adrián Murguía Calvario

Diez principales causas de morbilidad
Municipio de Armería
2021 vs 2020*

Diagnóstico	2020 No. de casos	2021 No. de casos	% de variación	Tasa 2021
<i>Infecciones respiratorias agudas</i>	713	917	+28.6%	261
<i>Covid-19</i>	78	641	+721.8%	183
<i>Intoxicación por picadura de alacrán</i>	248	295	+19.0%	84
<i>Infección de vías urinarias</i>	133	266	+100.0%	76
<i>Infecciones intestinales por otros organismos</i>	129	130	+0.8%	37
<i>Úlceras, gastritis y duodenitis</i>	56	73	+30.4%	21
<i>Obesidad</i>	29	58	+100.0%	17
<i>Otitis media aguda</i>	31	50	+61.3%	14
<i>Vulvovaginitis</i>	34	49	+44.1%	14
<i>Dengue no grave</i>	52	29	-44.2%	8

Fuente: SUAVE 2020 - 2021.

* Información acumulada al 02 de abril de 2022.

** Por 10,000 habitantes.

“El orden de las primeras 10 causas, se toma con base al año 2021”

Diez principales causas de morbilidad
Municipio de Colima
2021 vs 2020*

Diagnóstico	2020 No. de casos	2021 No. de casos	% de variación	Tasa 2021
<i>Covid-19</i>	2,025	16,767	+728.0%	948
<i>Infecciones respiratorias agudas</i>	4,463	5,516	+23.6%	312
<i>Infecciones intestinales por otros organismos</i>	1,240	1,448	+16.8%	82
<i>Infección de vías urinarias</i>	914	957	+4.7%	54
<i>Obesidad</i>	236	641	+171.6%	36
<i>Gingivitis y enfermedad periodontal</i>	231	479	+107.4%	27
<i>Diabetes mellitus no insulino dependiente [Tipo II]</i>	365	463	+26.8%	26
<i>Hipertensión arterial</i>	226	263	+16.4%	15
<i>Úlceras, gastritis y duodenitis</i>	221	205	-7.2%	12
<i>Conjuntivitis</i>	184	195	+6.0%	11

Fuente: SUAVE 2020 - 2021.

* Información acumulada al 02 de abril de 2022.

** Por 10,000 habitantes.

“El orden de las primeras 10 causas, se toma con base al año 2021”

Diez principales causas de morbilidad
Municipio de Comala
2021 vs 2020*

Diagnóstico	2020 No. de casos	2021 No. de casos	% de variación	Tasa 2021
<i>Infecciones respiratorias agudas</i>	339	541	+59.6%	222
<i>Covid-19</i>	0	245	+100.0%	101
<i>Infecciones intestinales por otros organismos</i>	35	107	+205.7%	44
<i>Infeción de vías urinarias</i>	50	64	+28.0%	26
<i>Gingivitis y enfermedad periodontal</i>	57	59	+3.5%	24
<i>Intoxicación por picadura de alacrán</i>	78	47	-39.7%	19
<i>Otitis media aguda</i>	18	20	+11.1%	8
<i>Vulvovaginitis</i>	5	19	+280.0%	8
<i>Úlceras, gastritis y duodenitis</i>	1	19	+1,800.0%	8
<i>Diabetes mellitus no insulín dependiente [Tipo II]</i>	3	17	+466.7%	7

Fuente: SUAVE 2020 - 2021.

* Información acumulada al 02 de abril de 2022.

** Por 10,000 habitantes.

“El orden de las primeras 10 causas, se toma con base al año 2021”

Diez principales causas de morbilidad
Municipio de Coquimatlán
2021 vs 2020*

Diagnóstico	2020 No. de casos	2021 No. de casos	% de variación	Tasa 2021
<i>Covid-19</i>	7	194	+2,671.4%	83
<i>Infecciones respiratorias agudas</i>	153	182	+19.0%	77
<i>Intoxicación por picadura de alacrán</i>	105	106	+1.0%	45
<i>Infeción de vías urinarias</i>	46	33	-28.3%	14
<i>Infecciones intestinales por otros organismos</i>	32	26	-18.8%	11
<i>Tuberculosis respiratorias</i>	24	24	0.0%	10
<i>Farintigitis y amigdalitis estreptocócicas</i>	9	21	+133.3%	9
<i>Úlceras, gastritis y duodenitis</i>	12	12	0.0%	5
<i>Vulvovaginitis</i>	21	11	-47.6%	5
<i>Otitis media aguda</i>	11	9	-18.2%	4

Fuente: SUAVE 2020 - 2021.

* Información acumulada al 02 de abril de 2022.

** Por 10,000 habitantes.

“El orden de las primeras 10 causas, se toma con base al año 2021”

Diez principales causas de morbilidad
Municipio de Cuauhtémoc
2021 vs 2020*

Diagnóstico	2020 No. de casos	2021 No. de casos	% de variación	Tasa 2021
<i>Covid-19</i>	173	1,179	+581.5%	379
<i>Infecciones respiratorias agudas</i>	671	890	+32.6%	286
<i>Infecciones intestinales por otros organismos</i>	129	161	+24.8%	52
<i>Infección de vías urinarias</i>	80	121	+51.3%	39
<i>Obesidad</i>	15	56	+273.3%	18
<i>Gingivitis y enfermedad periodontal</i>	7	47	+571.4%	15
<i>Conjuntivitis</i>	38	40	+5.3%	13
<i>Intoxicación por picadura de alacrán</i>	33	20	-39.4%	6
<i>Vulvovaginitis</i>	8	12	+50.0%	4
<i>Intoxicación por ponzoña de animales</i>	6	9	+50.0%	3

Fuente: SUAVE 2020 - 2021.

* Información acumulada al 02 de abril de 2022.

** Por 10,000 habitantes.

“El orden de las primeras 10 causas, se toma con base al año 2021”

Diez principales causas de morbilidad
Municipio de Ixtlahuacán
2021 vs 2020*

Diagnóstico	2020 No. de casos	2021 No. de casos	% de variación	Tasa 2021
<i>Infecciones respiratorias agudas</i>	122	206	+68.9%	328
<i>Covid-19</i>	39	170	+335.9%	271
<i>Infección de vías urinarias</i>	75	48	-36.0%	76
<i>Influenza</i>	12	40	+233.3%	64
<i>Intoxicación por picadura de alacrán</i>	58	37	-36.2%	59
<i>Infecciones intestinales por otros organismos</i>	28	25	-10.7%	40
<i>Otitis media aguda</i>	9	22	+144.4%	35
<i>Gingivitis y enfermedad periodontal</i>	15	18	+20.0%	29
<i>Vulvovaginitis</i>	11	15	+36.4%	24
<i>Asma</i>	2	9	+350.0%	14

Fuente: SUAVE 2020 - 2021.

* Información acumulada al 02 de abril de 2022.

** Por 10,000 habitantes.

“El orden de las primeras 10 causas, se toma con base al año 2021”

Diez principales causas de morbilidad
Municipio de Manzanillo
2021 vs 2020*

Diagnóstico	2020 No. de casos	2021 No. de casos	% de variación	Tasa 2021
<i>Infecciones respiratorias agudas</i>	5,040	10,735	+113.0%	527
<i>Covid-19</i>	2,255	8,578	+280.4%	421
<i>Infecciones intestinales por otros organismos</i>	1,485	1,599	+7.7%	79
<i>Infeción de vías urinarias</i>	1,164	1,583	+36.0%	78
<i>Obesidad</i>	373	998	+167.6%	49
<i>Úlceras, gastritis y duodenitis</i>	636	741	+16.5%	36
<i>Otitis media aguda</i>	200	468	+134.0%	23
<i>Intoxicación por picadura de alacrán</i>	467	439	-6.0%	22
<i>Diabetes mellitus no insulino dependiente [Tipo II]</i>	128	288	+125.0%	14
<i>Hipertensión arterial</i>	210	287	+36.7%	14

Fuente: SUAVE 2020 - 2021.

* Información acumulada al 02 de abril de 2022.

** Por 10,000 habitantes.

“El orden de las primeras 10 causas, se toma con base al año 2021”

Diez principales causas de morbilidad
Municipio de Minatitlán
2021 vs 2020*

Diagnóstico	2020 No. de casos	2021 No. de casos	% de variación	Tasa 2021
<i>Infecciones respiratorias agudas</i>	338	992	+193.5%	1.022
<i>Covid-19</i>	50	362	+624.0%	373
<i>Infecciones intestinales por otros organismos</i>	91	170	+86.8%	175
<i>Infeción de vías urinarias</i>	59	82	+39.0%	85
<i>Intoxicación por picadura de alacrán</i>	17	47	+176.5%	48
<i>Otitis media aguda</i>	32	43	+34.4%	44
<i>Gingivitis y Enfermedad Periodontal</i>	6	31	+416.7%	32
<i>Úlceras, gastritis y duodenitis</i>	43	24	-44.2%	25
<i>Vulvovaginitis</i>	9	17	+88.9%	18
<i>Conjuntivitis</i>	14	15	+7.1%	15

Fuente: SUAVE 2020 - 2021.

* Información acumulada al 02 de abril de 2022.

** Por 10,000 habitantes.

“El orden de las primeras 10 causas, se toma con base al año 2021”

Diez principales causas de morbilidad
Municipio de Tecomán
2021 vs 2020*

Diagnóstico	2020 No. de casos	2021 No. de casos	% de variación	Tasa 2021
<i>Covid-19</i>	910	5,032	+453.0%	360
<i>Infecciones respiratorias agudas</i>	2,753	3,824	+38.9%	274
<i>Infección de vías urinarias</i>	739	895	+21.1%	64
<i>Influenza</i>	242	866	+257.9%	62
<i>Intoxicación por picadura de alacrán</i>	572	535	-6.5%	38
<i>Gingivitis y enfermedad periodontal</i>	296	503	+69.9%	36
<i>Infecciones intestinales por otros organismos</i>	514	416	-19.1%	30
<i>Obesidad</i>	174	320	+83.9%	23
<i>Úlceras, gastritis y duodenitis</i>	302	290	-4.0%	21
<i>Otitis media aguda</i>	121	202	+66.9%	14

Fuente: SUAVE 2020 - 2021.

* Información acumulada al 02 de abril de 2022.

** Por 10,000 habitantes.

“El orden de las primeras 10 causas, se toma con base al año 2021”

Diez principales causas de morbilidad
Municipio de Villa de Álvarez
2021 vs 2020*

Diagnóstico	2020 No. de casos	2021 No. de casos	% de variación	Tasa 2021
<i>Covid-19</i>	2,415	5,930	+145.5%	382
<i>Infecciones respiratorias agudas</i>	2,732	2,447	-10.4%	158
<i>Infección de vías urinarias</i>	327	432	+32.1%	28
<i>Infecciones intestinales por otros organismos</i>	444	212	-52.3%	14
<i>Obesidad</i>	137	201	+46.7%	13
<i>Gingivitis y enfermedad periodontal</i>	34	151	+344.1%	10
<i>Infección asociada a la atención de la salud</i>	8	98	+1,125.0%	6
<i>Úlceras, gastritis y duodenitis</i>	87	94	+8.0%	6
<i>Faringitis y amigdalitis estreptocócicas</i>	39	83	+112.8%	5
<i>Hipertensión arterial</i>	66	80	+21.2%	5

Fuente: SUAVE 2020 - 2021.

* Información acumulada al 02 de abril de 2022.

** Por 10,000 habitantes.

“El orden de las primeras 10 causas, se toma con base al año 2021”

Diez principales causas de morbilidad
Estatal
2021 vs 2020*

Diagnóstico	2020 No. de casos	2021 No. de casos	% de variación	Tasa 2021
<i>Covid-19</i>	7,952	39,098	+391.7%	4.854
<i>Infecciones respiratorias agudas</i>	17,324	26,250	+51.5%	3.259
<i>Infección de vías urinarias</i>	3,587	4,481	+24.9%	556
<i>Infecciones intestinales por otros organismos</i>	4,127	4,294	+4.0%	533
<i>Obesidad</i>	1,029	2,294	+122.9%	285
<i>Intoxicación por picadura de alacrán</i>	1,789	1,705	-4.7%	212
<i>Gingivitis y enfermedad periodontal</i>	710	1,490	+109.9%	185
<i>Úlceras, gastritis y duodenitis</i>	1,421	1,474	+3.7%	183
<i>Diabetes mellitus no insulino dependiente [Tipo II]</i>	710	1,025	+44.4%	127
<i>Otitis Media Aguda</i>	600	1,011	+68.5%	126

Fuente: SUAVE 2020 - 2021.

* Información acumulada al 02 de abril de 2022.

** Por 10,000 habitantes.



Salud