



**COLIMA**  
Gobierno del Estado

Salud

Servicios de Salud del Estado de Colima  
Dirección de Servicios de Salud  
Subdirección de Epidemiología

Boletín Epidemiológico Estadístico  
Año 7, Número 12



**COLIMA**  
Gobierno del Estado

Salud

**Comité Editorial**

Dra. Carmina Sarisol García Pérez  
*Directora de Servicios de Salud*

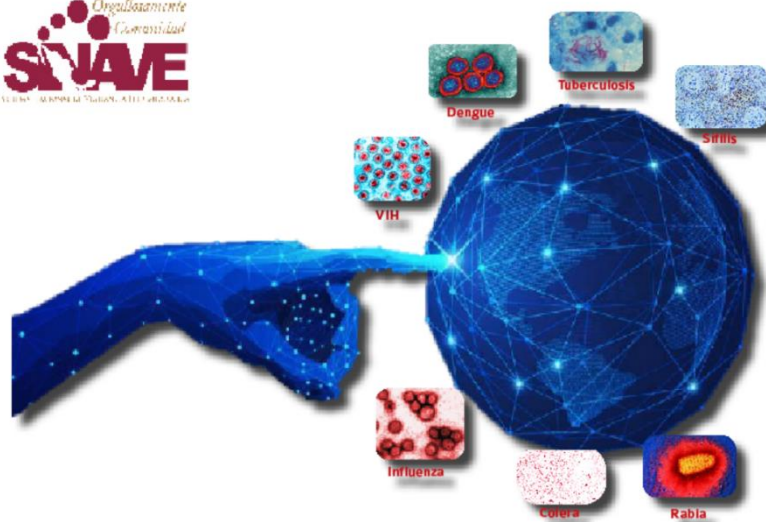
Dra. Diana Carrasco Alcántara  
*Encargada de la Subdirección de Epidemiología*

**Editor**

Dra. Diana Carrasco Alcántara

**Captura**

C. Ana Lilia Lepe Vázquez  
L.A.P. Y C.P. Jesús Adrián Murguía Calvario



Miércoles 06 de abril de 2022

Diez principales causas de morbilidad  
Municipio de Armería  
2021 vs 2020\*

Diagnóstico	2020 No. de casos	2021 No. de casos	% de variación	Tasa 2021
<i>Infecciones respiratorias agudas</i>	682	844	+23.8%	241
<i>Covid-19</i>	76	628	+726.3%	179
<i>Intoxicación por picadura de alacrán</i>	228	273	+19.7%	78
<i>Infección de vías urinarias</i>	125	237	+89.6%	68
<i>Infecciones intestinales por otros organismos</i>	115	124	+7.8%	35
<i>Úlceras, gastritis y duodenitis</i>	49	67	+36.7%	19
<i>Obesidad</i>	26	54	+107.7%	15
<i>Otitis media aguda</i>	29	50	+72.4%	14
<i>Vulvovaginitis</i>	30	44	+46.7%	13
<i>Dengue no grave</i>	29	27	-6.9%	8

Fuente: SUAVE 2020 - 2021.

\* Información acumulada al 26 de marzo de 2022.

\*\* Por 10,000 habitantes.

“El orden de las primeras 10 causas, se toma con base al año 2021”

Diez principales causas de morbilidad  
Municipio de Colima  
2021 vs 2020\*

Diagnóstico	2020 No. de casos	2021 No. de casos	% de variación	Tasa 2021
<i>Covid-19</i>	1,938	16,531	+753.0%	935
<i>Infecciones respiratorias agudas</i>	4,117	5,077	+23.3%	287
<i>Infecciones intestinales por otros organismos</i>	1,114	1,318	+18.3%	75
<i>Infección de vías urinarias</i>	825	865	+4.8%	49
<i>Obesidad</i>	226	575	+154.4%	33
<i>Diabetes mellitus no insulino dependiente (Tipo II)</i>	342	439	+28.4%	25
<i>Gingivitis y enfermedad periodontal</i>	214	413	+93.0%	23
<i>Hipertensión arterial</i>	214	238	+11.2%	13
<i>Úlceras, gastritis y duodenitis</i>	202	193	-4.5%	11
<i>Conjuntivitis</i>	165	178	+7.9%	10

Fuente: SUAVE 2020 - 2021.

\* Información acumulada al 26 de marzo de 2022.

\*\* Por 10,000 habitantes.

“El orden de las primeras 10 causas, se toma con base al año 2021”

Diez principales causas de morbilidad  
Municipio de Comala  
2021 vs 2020\*

Diagnóstico	2020 No. de casos	2021 No. de casos	% de variación	Tasa 2021
<i>Infecciones respiratorias agudas</i>	307	500	+62.9%	205
<i>Covid-19</i>	0	244	+100.0%	100
<i>Infecciones intestinales por otros organismos</i>	30	96	+220.0%	39
<i>Infección de vías urinarias</i>	45	59	+31.1%	24
<i>Gingivitis y enfermedad periodontal</i>	51	55	+7.8%	23
<i>Intoxicación por picadura de alacrán</i>	70	44	-37.1%	18
<i>Otitis media aguda</i>	16	18	+12.5%	7
<i>Vulvovaginitis</i>	4	18	+350.0%	7
<i>Úlceras, gastritis y duodenitis</i>	1	18	+1,700.0%	7
<i>Diabetes mellitus no insulino dependiente [Tipo II]</i>	3	16	+433.3%	7

Fuente: SUAVE 2020 - 2021.

\* Información acumulada al 26 de marzo de 2022.

\*\* Por 10,000 habitantes.

“El orden de las primeras 10 causas, se toma con base al año 2021”

Diez principales causas de morbilidad  
Municipio de Coquimatlán  
2021 vs 2020\*

Diagnóstico	2020 No. de casos	2021 No. de casos	% de variación	Tasa 2021
<i>Covid-19</i>	7	194	+2,671.4%	83
<i>Infecciones respiratorias agudas</i>	140	167	+19.3%	71
<i>Intoxicación por picadura de alacrán</i>	93	95	+2.2%	40
<i>Infección de vías urinarias</i>	40	30	-25.0%	13
<i>Infecciones intestinales por otros organismos</i>	29	24	-17.2%	10
<i>Tuberculosis respiratoria</i>	23	23	0.0%	10
<i>Faringitis y amgdalitis estreptocócicas</i>	7	21	+200.0%	9
<i>Úlceras, gastritis y duodenitis</i>	9	11	+22.2%	5
<i>Vulvovaginitis</i>	19	10	-47.4%	4
<i>Otitis media aguda</i>	10	8	-20.0%	3

Fuente: SUAVE 2020 - 2021.

\* Información acumulada al 26 de marzo de 2022.

\*\* Por 10,000 habitantes.

“El orden de las primeras 10 causas, se toma con base al año 2021”

Diez principales causas de morbilidad  
Municipio de Cuauhtémoc  
2021 vs 2020\*

Diagnóstico	2020 No. de casos	2021 No. de casos	% de variación	Tasa 2021
<i>Covid-19</i>	162	1,177	+626.5%	378
<i>Infecciones respiratorias agudas</i>	627	830	+32.4%	267
<i>Infecciones intestinales por otros organismos</i>	115	143	+24.3%	46
<i>Infección de vías urinarias</i>	75	113	+50.7%	36
<i>Obesidad</i>	15	49	+226.7%	16
<i>Gingivitis y enfermedad periodontal</i>	5	46	+820.0%	15
<i>Conjuntivitis</i>	36	36	0.0%	12
<i>Intoxicación por picadura de alacrán</i>	27	16	-40.7%	5
<i>Vulvovaginitis</i>	7	11	+57.1%	4
<i>Hipertensión arterial</i>	0	8	+100.0%	3

Fuente: SUAVE 2020 - 2021.

\* Información acumulada al 26 de marzo de 2022.

\*\* Por 10,000 habitantes.

“El orden de las primeras 10 causas, se toma con base al año 2021”

Diez principales causas de morbilidad  
Municipio de Ixtlahuacán  
2021 vs 2020\*

Diagnóstico	2020 No. de casos	2021 No. de casos	% de variación	Tasa 2021
<i>Infecciones respiratorias agudas</i>	113	190	+68.1%	303
<i>Covid-19</i>	39	165	+323.1%	263
<i>Infección de vías urinarias</i>	70	43	-38.6%	69
<i>Influenza</i>	12	40	+233.3%	64
<i>Intoxicación por picadura de alacrán</i>	51	33	-35.3%	53
<i>Otitis media aguda</i>	7	21	+200.0%	33
<i>Infecciones intestinales por otros organismos</i>	22	20	-9.1%	32
<i>Gingivitis y enfermedad periodontal</i>	11	17	+54.5%	27
<i>Vulvovaginitis</i>	10	12	+20.0%	19
<i>Úlceras, gastritis y duodenitis</i>	34	9	-73.5%	14

Fuente: SUAVE 2020 - 2021.

\* Información acumulada al 26 de marzo de 2022.

\*\* Por 10,000 habitantes.

“El orden de las primeras 10 causas, se toma con base al año 2021”

Diez principales causas de morbilidad  
Municipio de Manzanillo  
2021 vs 2020\*

Diagnóstico	2020 No. de casos	2021 No. de casos	% de variación	Tasa 2021
<i>Infecciones respiratorias agudas</i>	4,653	9,997	+114.9%	491
<i>Covid-19</i>	2,185	8,363	+282.7%	411
<i>Infecciones intestinales por otros organismos</i>	1,345	1,468	+9.1%	72
<i>Infeción de vías urinarias</i>	1,074	1,464	+36.3%	72
<i>Obesidad</i>	322	891	+176.7%	44
<i>Úlceras, gastritis y duodenitis</i>	595	686	+15.3%	34
<i>Otitis media aguda</i>	181	427	+135.9%	21
<i>Intoxicación por picadura de alacrán</i>	423	405	-4.3%	20
<i>Hipertensión arterial</i>	196	267	+36.2%	13
<i>Diabetes mellitus no insulín dependiente [Tipo II]</i>	119	261	+119.3%	13

Fuente: SUAVE 2020 - 2021.

\* Información acumulada al 26 de marzo de 2022.

\*\* Por 10,000 habitantes.

“El orden de las primeras 10 causas, se toma con base al año 2021”

Diez principales causas de morbilidad  
Municipio de Minatitlán  
2021 vs 2020\*

Diagnóstico	2020 No. de casos	2021 No. de casos	% de variación	Tasa 2021
<i>Infecciones respiratorias agudas</i>	311	937	+201.3%	966
<i>Covid-19</i>	49	360	+634.7%	371
<i>Infecciones intestinales por otros organismos</i>	80	154	+92.5%	159
<i>Infeción de vías urinarias</i>	54	80	+48.1%	82
<i>Intoxicación por picadura de alacrán</i>	29	41	+41.4%	42
<i>Otitis media aguda</i>	15	40	+166.7%	41
<i>Gingivitis y Enfermedad Periodontal</i>	5	28	+460.0%	29
<i>Úlceras, gastritis y duodenitis</i>	40	24	-40.0%	25
<i>Vulvovaginitis</i>	12	13	+8.3%	13
<i>Conjuntivitis</i>	11	11	0.0%	11

Fuente: SUAVE 2020 - 2021.

\* Información acumulada al 26 de marzo de 2022.

\*\* Por 10,000 habitantes.

“El orden de las primeras 10 causas, se toma con base al año 2021”

Diez principales causas de morbilidad  
Municipio de Tecomán  
2021 vs 2020\*

Diagnóstico	2020 No. de casos	2021 No. de casos	% de variación	Tasa 2021
<i>Covid-19</i>	870	4,952	+469.2%	355
<i>Infecciones respiratorias agudas</i>	2,514	3,544	+41.0%	254
<i>Influenza</i>	238	859	+260.9%	62
<i>Infección de vías urinarias</i>	715	819	+14.5%	59
<i>Intoxicación por picadura de alacrán</i>	528	503	-4.7%	36
<i>Gingivitis y enfermedad periodontal</i>	287	461	+60.6%	33
<i>Infecciones intestinales por otros organismos</i>	476	381	-20.0%	27
<i>Obesidad</i>	158	304	+92.4%	22
<i>Úlceras, gastritis y duodenitis</i>	279	269	-3.6%	19
<i>Otitis media aguda</i>	115	190	+65.2%	14

Fuente: SUAVE 2020 - 2021.

\* Información acumulada al 26 de marzo de 2022.

\*\* Por 10,000 habitantes.

“El orden de las primeras 10 causas, se toma con base al año 2021”

Diez principales causas de morbilidad  
Municipio de Villa de Álvarez  
2021 vs 2020\*

Diagnóstico	2020 No. de casos	2021 No. de casos	% de variación	Tasa 2021
<i>Covid-19</i>	2,307	5,767	+150.0%	372
<i>Infecciones respiratorias agudas</i>	2,472	2,292	-7.3%	148
<i>Infección de vías urinarias</i>	285	389	+36.5%	25
<i>Obesidad</i>	122	192	+57.4%	12
<i>Infecciones intestinales por otros organismos</i>	399	187	-53.1%	12
<i>Gingivitis y enfermedad periodontal</i>	25	137	+448.0%	9
<i>Infección asociada a la atención de la salud</i>	8	97	+1,112.5%	6
<i>Úlceras, gastritis y duodenitis</i>	79	85	+7.6%	5
<i>Faringitis y amigdalitis estreptocócicas</i>	37	83	+124.3%	5
<i>Vulvovaginitis</i>	96	73	-24.0%	5

Fuente: SUAVE 2020 - 2021.

\* Información acumulada al 26 de marzo de 2022.

\*\* Por 10,000 habitantes.

“El orden de las primeras 10 causas, se toma con base al año 2021”



Diez principales causas de morbilidad  
Estatal  
2021 vs 2020\*

Diagnóstico	2020 No. de casos	2021 No. de casos	% de variación	Tasa 2021
<i>Covid-19</i>	7,633	38,381	+402.8%	4.765
<i>Infecciones respiratorias agudas</i>	15,936	24,378	+53.0%	3.027
<i>Infección de vías urinarias</i>	3,308	4,099	+23.9%	509
<i>Infecciones intestinales por otros organismos</i>	3,725	3,915	+5.1%	486
<i>Obesidad</i>	931	2,080	+123.4%	258
<i>Intoxicación por picadura de alacrán</i>	1,639	1,583	-3.4%	197
<i>Úlceras, gastritis y duodenitis</i>	1,309	1,369	+4.6%	170
<i>Gingivitis y enfermedad periodontal</i>	657	1,323	+101.4%	164
<i>Diabetes mellitus no insulino dependiente [Tipo II]</i>	664	948	+42.8%	118
<i>Otitis Media Aguda</i>	527	927	+75.9%	115

Fuente: SUAVE 2020 - 2021.

\* Información acumulada al 26 de marzo de 2022.

\*\* Por 10,000 habitantes.



Salud