

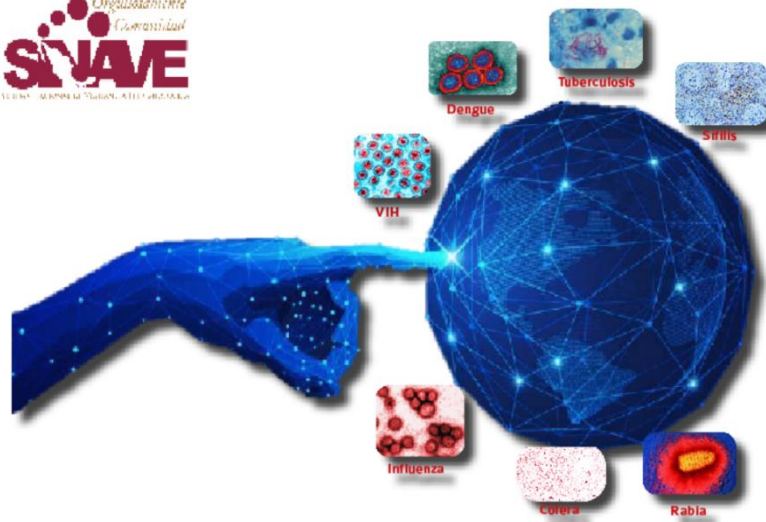


COLIMA
Gobierno del Estado

Salud

Servicios de Salud del Estado de Colima
Dirección de Servicios de Salud
Subdirección de Epidemiología

Boletín Epidemiológico Estadístico
Año 7, Número 10



Miércoles 23 de marzo de 2022



COLIMA
Gobierno del Estado

Salud

Comité Editorial

Dra. Carmina Sarisol García Pérez
Directora de Servicios de Salud

Dra. Diana Carrasco Alcántara
Encargada de la Subdirección de Epidemiología

Editor

Dra. Diana Carrasco Alcántara

Captura

C. Ana Lilia Lepe Vázquez
L.A.P. Y C.P. Jesús Adrián Murguía Calvario

Diez principales causas de morbilidad
Municipio de Armería
2021 vs 2020*

Diagnóstico	2020 No. de casos	2021 No. de casos	% de variación	Tasa 2021
<i>Infecciones respiratorias agudas</i>	479	745	+55.5%	212
<i>Covid-19</i>	72	607	+743.1%	173
<i>Intoxicación por picadura de alacrán</i>	194	236	+21.6%	67
<i>Infección de vías urinarias</i>	102	189	+85.3%	54
<i>Infecciones intestinales por otros organismos</i>	91	108	+18.7%	31
<i>Úlceras, gastritis y duodenitis</i>	41	55	+34.1%	16
<i>Otitis media aguda</i>	28	42	+50.0%	12
<i>Obesidad</i>	22	41	+86.4%	12
<i>Vulvovaginitis</i>	29	37	+27.6%	11
<i>Dengue no grave</i>	20	25	+25.0%	7

Fuente: SUAVE 2020 - 2021.

* Información acumulada al 12 de marzo de 2022.

** Por 10,000 habitantes.

“El orden de las primeras 10 causas, se toma con base al año 2021”

Diez principales causas de morbilidad
Municipio de Colima
2021 vs 2020*

Diagnóstico	2020 No. de casos	2021 No. de casos	% de variación	Tasa 2021
<i>Covid-19</i>	1,698	16,130	+849.9%	912
<i>Infecciones respiratorias agudas</i>	3,486	4,494	+28.9%	254
<i>Infecciones intestinales por otros organismos</i>	908	1,094	+20.5%	62
<i>Infección de vías urinarias</i>	673	697	+3.6%	39
<i>Obesidad</i>	177	447	+152.5%	25
<i>Diabetes mellitus no insulino dependiente</i>	273	373	+36.6%	21
<i>Gingivitis y enfermedad periodontal</i>	163	326	+100.0%	18
<i>Hipertensión arterial</i>	149	193	+29.5%	11
<i>Úlceras, gastritis y duodenitis</i>	174	155	-10.9%	9
<i>Conjuntivitis</i>	139	138	-0.7%	8

Fuente: SUAVE 2020 - 2021.

* Información acumulada al 12 de marzo de 2022.

** Por 10,000 habitantes.

“El orden de las primeras 10 causas, se toma con base al año 2021”

Diez principales causas de morbilidad
Municipio de Comala
2021 vs 2020*

Diagnóstico	2020 No. de casos	2021 No. de casos	% de variación	Tasa 2021
<i>Infecciones respiratorias agudas</i>	260	439	+68.8%	180
<i>Covid-19</i>	0	241	+100.0%	99
<i>Infecciones intestinales por otros organismos</i>	25	72	+188.0%	30
<i>Gingivitis y enfermedad periodontal</i>	39	49	+25.6%	20
<i>Infección de vías urinarias</i>	35	48	+37.1%	20
<i>Intoxicación por picadura de alacrán</i>	63	34	-46.0%	14
<i>Vulvovaginitis</i>	2	18	+800.0%	7
<i>Diabetes mellitus no insulino dependiente</i>	3	12	+300.0%	5
<i>Úlceras, gastritis y duodenitis</i>	1	12	+1,100.0%	5
<i>Otitis media aguda</i>	15	11	-26.7%	5

Fuente: SUAVE 2020 - 2021.

* Información acumulada al 12 de marzo de 2022.

** Por 10,000 habitantes.

“El orden de las primeras 10 causas, se toma con base al año 2021”

Diez principales causas de morbilidad
Municipio de Coquimatlán
2021 vs 2020*

Diagnóstico	2020 No. de casos	2021 No. de casos	% de variación	Tasa 2021
<i>Covid-19</i>	7	193	+2,657.1%	82
<i>Infecciones respiratorias agudas</i>	116	133	+14.7%	57
<i>Intoxicación por picadura de alacrán</i>	80	82	+2.5%	35
<i>Infección de vías urinarias</i>	32	24	-25.0%	10
<i>Faringitis y amigdalitis estreptocócicas</i>	7	19	+171.4%	8
<i>Infecciones intestinales por otros organismos</i>	19	16	-15.8%	7
<i>Tuberculosis respiratoria</i>	22	10	-54.5%	4
<i>Vulvovaginitis</i>	17	8	-52.9%	3
<i>Otitis media aguda</i>	9	7	-22.2%	3
<i>Depresión</i>	1	6	+500.0%	3

Fuente: SUAVE 2020 - 2021.

* Información acumulada al 12 de marzo de 2022.

** Por 10,000 habitantes.

“El orden de las primeras 10 causas, se toma con base al año 2021”

**Diez principales causas de morbilidad
Municipio de Cuauhtémoc
2021 vs 2020***

Diagnóstico	2020 No. de casos	2021 No. de casos	% de variación	Tasa 2021
<i>Covid-19</i>	142	1,162	+718.3%	373
<i>Infecciones respiratorias agudas</i>	521	703	+34.9%	226
<i>Infecciones intestinales por otros organismos</i>	100	126	+26.0%	40
<i>Infección de vías urinarias</i>	66	100	+51.5%	32
<i>Gingivitis y enfermedad periodontal</i>	1	39	+3,800.0%	13
<i>Obesidad</i>	14	31	+121.4%	10
<i>Conjuntivitis</i>	31	29	-6.5%	9
<i>Intoxicación por picadura de alacrán</i>	25	14	-44.0%	4
<i>Vulvovaginitis</i>	6	11	+83.3%	4
<i>Intoxicación por ponzoña de animales</i>	5	7	+40.0%	2

Fuente: SUAVE 2020 - 2021.

* Información acumulada al 12 de marzo de 2022.

** Por 10,000 habitantes.

“El orden de las primeras 10 causas, se toma con base al año 2021”

**Diez principales causas de morbilidad
Municipio de Ixtlahuacán
2021 vs 2020***

Diagnóstico	2020 No. de casos	2021 No. de casos	% de variación	Tasa 2021
<i>Infecciones respiratorias agudas</i>	94	174	+85.1%	277
<i>Covid-19</i>	34	155	+355.9%	247
<i>Infección de vías urinarias</i>	61	32	-47.5%	51
<i>Influenza</i>	12	31	+158.3%	49
<i>Intoxicación por picadura de alacrán</i>	46	27	-41.3%	43
<i>Gingivitis y enfermedad periodontal</i>	10	17	+70.0%	27
<i>Infecciones intestinales por otros organismos</i>	17	16	-5.9%	25
<i>Otitis media aguda</i>	7	15	+114.3%	24
<i>Vulvovaginitis</i>	8	10	+25.0%	16
<i>Accidentes de transporte en vehículos con motor</i>	0	8	+100.0%	13

Fuente: SUAVE 2020 - 2021.

* Información acumulada al 12 de marzo de 2022.

** Por 10,000 habitantes.

“El orden de las primeras 10 causas, se toma con base al año 2021”

Diez principales causas de morbilidad
Municipio de Manzanillo
2021 vs 2020*

Diagnóstico	2020 No. de casos	2021 No. de casos	% de variación	Tasa 2021
<i>Infecciones respiratorias agudas</i>	3,871	8,717	+125.2%	428
<i>Covid-19</i>	1,964	8,061	+310.4%	396
<i>Infección de vías urinarias</i>	886	1,234	+39.3%	61
<i>Infecciones intestinales por otros organismos</i>	1,095	1,200	+9.6%	59
<i>Obesidad</i>	254	658	+159.1%	32
<i>Úlceras, gastritis y duodenitis</i>	508	584	+15.0%	29
<i>Otitis media aguda</i>	150	374	+149.3%	18
<i>Intoxicación por picadura de alacrán</i>	351	348	-0.9%	17
<i>Hipertensión arterial</i>	165	226	+37.0%	11
<i>Conjuntivitis</i>	161	205	+27.3%	10

Fuente: SUAVE 2020 - 2021.

* Información acumulada al 12 de marzo de 2022.

** Por 10,000 habitantes.

“El orden de las primeras 10 causas, se toma con base al año 2021”

Diez principales causas de morbilidad
Municipio de Minatitlán
2021 vs 2020*

Diagnóstico	2020 No. de casos	2021 No. de casos	% de variación	Tasa 2021
<i>Infecciones respiratorias agudas</i>	266	819	+207.9%	844
<i>Covid-19</i>	49	360	+634.7%	371
<i>Infecciones intestinales por otros organismos</i>	72	132	+83.3%	136
<i>Infección de vías urinarias</i>	48	73	+52.1%	75
<i>Intoxicación por picadura de alacrán</i>	25	36	+44.0%	37
<i>Otitis media aguda</i>	15	35	+133.3%	36
<i>Gingivitis y Enfermedad Periodontal</i>	4	19	+375.0%	20
<i>Úlceras, gastritis y duodenitis</i>	32	15	-53.1%	15
<i>Vulvovaginitis</i>	11	11	0.0%	11
<i>Conjuntivitis</i>	11	9	-18.2%	9

Fuente: SUAVE 2020 - 2021.

* Información acumulada al 12 de marzo de 2022.

** Por 10,000 habitantes.

“El orden de las primeras 10 causas, se toma con base al año 2021”

Diez principales causas de morbilidad
Municipio de Tecomán
2021 vs 2020*

Diagnóstico	2020 No. de casos	2021 No. de casos	% de variación	Tasa 2021
<i>Covid-19</i>	780	4,821	+518.1%	345
<i>Infecciones respiratorias agudas</i>	2,096	3,061	+46.0%	219
<i>Influenza</i>	227	833	+267.0%	60
<i>Infección de vías urinarias</i>	582	696	+19.6%	50
<i>Intoxicación por picadura de alacrán</i>	464	433	-6.7%	31
<i>Gingivitis y enfermedad periodontal</i>	216	371	+71.8%	27
<i>Infecciones intestinales por otros organismos</i>	367	307	-16.3%	22
<i>Obesidad</i>	128	248	+93.8%	18
<i>Úlceras, gastritis y duodenitis</i>	236	222	-5.9%	16
<i>Otitis media aguda</i>	104	154	+48.1%	11

Fuente: SUAVE 2020 - 2021.

* Información acumulada al 12 de marzo de 2022.

** Por 10,000 habitantes.

“El orden de las primeras 10 causas, se toma con base al año 2021”

Diez principales causas de morbilidad
Municipio de Villa de Álvarez
2021 vs 2020*

Diagnóstico	2020 No. de casos	2021 No. de casos	% de variación	Tasa 2021
<i>Covid-19</i>	2,070	5,436	+162.6%	350
<i>Infecciones respiratorias agudas</i>	2,077	2,085	+0.4%	134
<i>Infección de vías urinarias</i>	230	313	+36.1%	20
<i>Infecciones intestinales por otros organismos</i>	320	160	-50.0%	10
<i>Obesidad</i>	95	150	+57.9%	10
<i>Gingivitis y enfermedad periodontal</i>	14	123	+778.6%	8
<i>Úlceras, gastritis y duodenitis</i>	68	80	+17.6%	5
<i>Infección asociada a la atención de la salud</i>	7	79	+1,028.6%	5
<i>Faringitis y amigdalitis estreptocócicas</i>	33	73	+121.2%	5
<i>Hipertensión arterial</i>	41	62	+51.2%	4

Fuente: SUAVE 2020 - 2021.

* Información acumulada al 12 de marzo de 2022.

** Por 10,000 habitantes.

“El orden de las primeras 10 causas, se toma con base al año 2021”

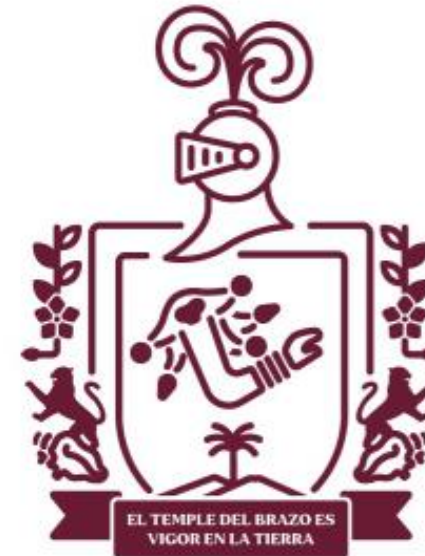
Diez principales causas de morbilidad
Estatal
2021 vs 2020*

Diagnóstico	2020 No. de casos	2021 No. de casos	% de variación	Tasa 2021
<i>Covid-19</i>	6,816	37,166	+445.3%	4.615
<i>Infecciones respiratorias agudas</i>	13,265	21,370	+61.1%	2.653
<i>Infección de vías urinarias</i>	2,715	3,406	+25.5%	423
<i>Infecciones intestinales por otros organismos</i>	3,014	3,231	+7.2%	401
<i>Obesidad</i>	739	1,588	+114.9%	197
<i>Intoxicación por picadura de alacrán</i>	1,400	1,367	-2.4%	170
<i>Úlceras, gastritis y duodenitis</i>	1,113	1,139	+2.3%	141
<i>Gingivitis y enfermedad periodontal</i>	495	1,065	+115.2%	132
<i>Influenza</i>	337	871	+158.5%	108
<i>Diabetes mellitus no insulino dependiente</i>	528	774	+46.6%	96

Fuente: SUAVE 2020 - 2021.

* Información acumulada al 12 de marzo de 2022.

** Por 10,000 habitantes.



Salud