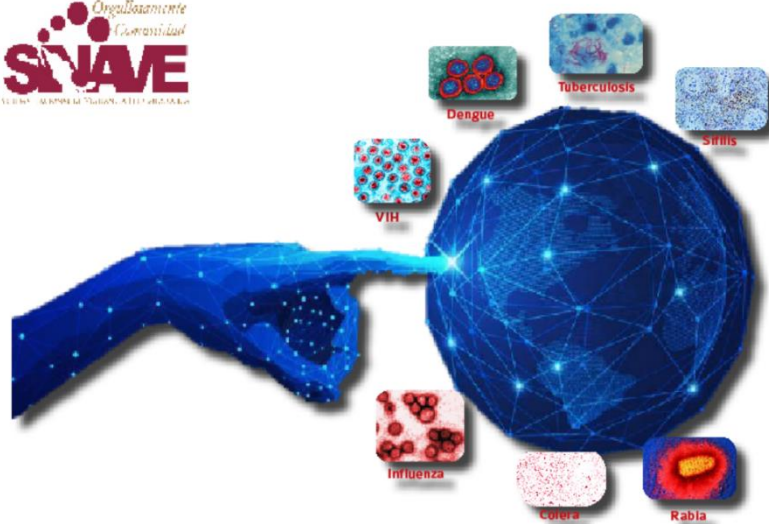


**COLIMA**  
Gobierno del Estado

Salud

Servicios de Salud del Estado de Colima  
Dirección de Servicios de Salud  
Subdirección de Epidemiología

Boletín Epidemiológico Estadístico  
Año 7, Número 09



Miércoles 16 de marzo de 2022



**COLIMA**  
Gobierno del Estado

Salud

### Comité Editorial

Dra. Carmina Sarisol García Pérez  
*Directora de Servicios de Salud*

Dra. Diana Carrasco Alcántara  
*Encargada de la Subdirección de Epidemiología*

### Editor

Dra. Diana Carrasco Alcántara

### Captura

C. Ana Lilia Lepe Vázquez  
L.A.P. Y C.P. Jesús Adrián Murguía Calvario

Diez principales causas de morbilidad  
Municipio de Armería  
2021 vs 2020\*

Diagnóstico	2020 No. de casos	2021 No. de casos	% de variación	Tasa 2021
<i>Infecciones respiratorias agudas</i>	441	676	+53.3%	193
<i>Covid-19</i>	68	559	+722.1%	159
<i>Intoxicación por picadura de alacrán</i>	171	213	+24.6%	61
<i>Infección de vías urinarias</i>	93	155	+66.7%	44
<i>Infecciones intestinales por otros organismos</i>	78	97	+24.4%	28
<i>Úlceras, gastritis y duodenitis</i>	33	44	+33.3%	13
<i>Otitis media aguda</i>	26	40	+53.8%	11
<i>Vulvovaginitis</i>	24	34	+41.7%	10
<i>Dengue no grave</i>	18	22	+22.2%	6
<i>Obesidad</i>	19	22	+15.8%	6

Fuente: SUAVE 2020 - 2021.

\* Información acumulada al 05 de marzo de 2022.

\*\* Por 10,000 habitantes.

“El orden de las primeras 10 causas, se toma con base al año 2021”

Diez principales causas de morbilidad  
Municipio de Colima  
2021 vs 2020\*

Diagnóstico	2020 No. de casos	2021 No. de casos	% de variación	Tasa 2021
<i>Covid-19</i>	1,577	15,644	+892.0%	885
<i>Infecciones respiratorias agudas</i>	3,078	4,085	+32.7%	231
<i>Infecciones intestinales por otros organismos</i>	803	912	+13.6%	52
<i>Infección de vías urinarias</i>	586	587	+0.2%	33
<i>Diabetes mellitus no insulino dependiente</i>	239	342	+43.1%	19
<i>Obesidad</i>	157	277	+76.4%	16
<i>Gingivitis y enfermedad periodontal</i>	149	270	+81.2%	15
<i>Hipertensión arterial</i>	142	165	+16.2%	9
<i>Úlceras, gastritis y duodenitis</i>	159	134	-15.7%	8
<i>Intoxicación por picadura de alacrán</i>	112	119	+6.3%	7

Fuente: SUAVE 2020 - 2021.

\* Información acumulada al 05 de marzo de 2022.

\*\* Por 10,000 habitantes.

“El orden de las primeras 10 causas, se toma con base al año 2021”

Diez principales causas de morbilidad  
Municipio de Comala  
2021 vs 2020\*

Diagnóstico	2020 No. de casos	2021 No. de casos	% de variación	Tasa 2021
<i>Infecciones respiratorias agudas</i>	234	413	+76.5%	170
<i>Covid-19</i>	0	236	+100.0%	97
<i>Infecciones intestinales por otros organismos</i>	21	67	+219.0%	28
<i>Infección de vías urinarias</i>	29	43	+48.3%	18
<i>Gingivitis y enfermedad periodontal</i>	33	38	+15.2%	16
<i>Intoxicación por picadura de alacrán</i>	58	32	-44.8%	13
<i>Vulvovaginitis</i>	2	15	+650.0%	6
<i>Diabetes mellitus no insulino dependiente</i>	3	12	+300.0%	5
<i>Faringitis Y Amigdalitis Estreptocócicas</i>	1	10	+900.0%	4
<i>Tuberculosis respiratoria</i>	37	8	-78.4%	3

Fuente: SUAVE 2020 - 2021.

\* Información acumulada al 05 de marzo de 2022.

\*\* Por 10,000 habitantes.

“El orden de las primeras 10 causas, se toma con base al año 2021”

Diez principales causas de morbilidad  
Municipio de Coquimatlán  
2021 vs 2020\*

Diagnóstico	2020 No. de casos	2021 No. de casos	% de variación	Tasa 2021
<i>Covid-19</i>	7	190	+2614.3%	81
<i>Infecciones respiratorias agudas</i>	106	117	+10.4%	50
<i>Intoxicación por picadura de alacrán</i>	72	76	+5.6%	32
<i>Infección de vías urinarias</i>	28	22	-21.4%	9
<i>Faringitis y amigdalitis estreptocócicas</i>	6	17	+183.3%	7
<i>Infecciones intestinales por otros organismos</i>	13	13	0.0%	6
<i>Vulvovaginitis</i>	14	8	-42.9%	3
<i>Otitis media aguda</i>	9	7	-22.2%	3
<i>Tuberculosis respiratoria</i>	22	6	-72.7%	3
<i>Depresión</i>	1	6	+500.0%	3

Fuente: SUAVE 2020 - 2021.

\* Información acumulada al 05 de marzo de 2022.

\*\* Por 10,000 habitantes.

“El orden de las primeras 10 causas, se toma con base al año 2021”

Diez principales causas de morbilidad  
Municipio de Cuauhtémoc  
2021 vs 2020\*

Diagnóstico	2020 No. de casos	2021 No. de casos	% de variación	Tasa 2021
<i>Covid-19</i>	130	1,126	+766.2%	362
<i>Infecciones respiratorias agudas</i>	467	616	+31.9%	198
<i>Infecciones intestinales por otros organismos</i>	88	93	+5.7%	30
<i>Infección de vías urinarias</i>	58	79	+36.2%	25
<i>Gingivitis y enfermedad periodontal</i>	1	30	+2,900.0%	10
<i>Conjuntivitis</i>	28	22	-21.4%	7
<i>Obesidad</i>	13	16	23.1%	5
<i>Intoxicación por picadura de alacrán</i>	24	11	-54.2%	4
<i>Vulvovaginitis</i>	5	8	+60.0%	3
<i>Faringitis y amigdalitis estreptocócicas</i>	15	5	-66.7%	2

Fuente: SUAVE 2020 - 2021.

\* Información acumulada al 05 de marzo de 2022.

\*\* Por 10,000 habitantes.

“El orden de las primeras 10 causas, se toma con base al año 2021”

Diez principales causas de morbilidad  
Municipio de Ixtlahuacán  
2021 vs 2020\*

Diagnóstico	2020 No. de casos	2021 No. de casos	% de variación	Tasa 2021
<i>Infecciones respiratorias agudas</i>	85	165	+94.1%	263
<i>Covid-19</i>	33	146	+342.4%	233
<i>Influenza</i>	12	31	+158.3%	49
<i>Infección de vías urinarias</i>	59	26	-55.9%	41
<i>Intoxicación por picadura de alacrán</i>	39	19	-51.3%	30
<i>Gingivitis y enfermedad periodontal</i>	9	16	+77.8%	25
<i>Otitis media aguda</i>	7	15	+114.3%	24
<i>Infecciones intestinales por otros organismos</i>	14	13	-7.1%	21
<i>Vulvovaginitis</i>	8	8	0.0%	13
<i>Accidentes de transporte en vehículos con motor</i>	0	8	+100.0%	13

Fuente: SUAVE 2020 - 2021.

\* Información acumulada al 05 de marzo de 2022.

\*\* Por 10,000 habitantes.

“El orden de las primeras 10 causas, se toma con base al año 2021”

Diez principales causas de morbilidad  
Municipio de Manzanillo  
2021 vs 2020\*

Diagnóstico	2020 No. de casos	2021 No. de casos	% de variación	Tasa 2021
<i>Infecciones respiratorias agudas</i>	3,500	8,157	+133.1%	401
<i>Covid-19</i>	1,803	7,884	+337.3%	387
<i>Infecciones intestinales por otros organismos</i>	972	1,088	+11.9%	53
<i>Infección de vías urinarias</i>	758	1,077	+42.1%	53
<i>Úlceras, gastritis y duodenitis</i>	460	523	+13.7%	26
<i>Obesidad</i>	222	520	+134.2%	26
<i>Otitis media aguda</i>	137	334	+143.8%	16
<i>Intoxicación por picadura de alacrán</i>	297	309	+4.0%	15
<i>Hipertensión arterial</i>	144	199	+38.2%	10
<i>Conjuntivitis</i>	132	183	+38.6%	9

Fuente: SUAVE 2020 - 2021.

\* Información acumulada al 05 de marzo de 2022.

\*\* Por 10,000 habitantes.

“El orden de las primeras 10 causas, se toma con base al año 2021”

Diez principales causas de morbilidad  
Municipio de Minatitlán  
2021 vs 2020\*

Diagnóstico	2020 No. de casos	2021 No. de casos	% de variación	Tasa 2021
<i>Infecciones respiratorias agudas</i>	230	779	+238.7%	803
<i>Covid-19</i>	47	357	+659.6%	368
<i>Infecciones intestinales por otros organismos</i>	64	117	+82.8%	121
<i>Infección de vías urinarias</i>	41	68	+65.9%	70
<i>Otitis media aguda</i>	13	32	+146.2%	33
<i>Intoxicación por picadura de alacrán</i>	20	30	+50.0%	31
<i>Gingivitis y Enfermedad Periodontal</i>	1	12	+1,100.0%	12
<i>Úlceras, gastritis y duodenitis</i>	30	12	-60.0%	12
<i>Vulvovaginitis</i>	10	10	0.0%	10
<i>Diabetes Mellitus no insulino dependiente</i>	6	7	+16.7%	7

Fuente: SUAVE 2020 - 2021.

\* Información acumulada al 05 de marzo de 2022.

\*\* Por 10,000 habitantes.

“El orden de las primeras 10 causas, se toma con base al año 2021”

Diez principales causas de morbilidad  
Municipio de Tecomán  
2021 vs 2020\*

Diagnóstico	2020 No. de casos	2021 No. de casos	% de variación	Tasa 2021
<i>Covid-19</i>	723	4,722	+553.1%	338
<i>Infecciones respiratorias agudas</i>	1,865	2,835	+52.0%	203
<i>Influenza</i>	215	830	+286.0%	59
<i>Infección de vías urinarias</i>	519	632	+21.8%	45
<i>Intoxicación por picadura de alacrán</i>	430	388	-9.8%	28
<i>Gingivitis y enfermedad periodontal</i>	196	335	+70.9%	24
<i>Infecciones intestinales por otros organismos</i>	317	280	-11.7%	20
<i>Obesidad</i>	110	211	+91.8%	15
<i>Úlceras, gastritis y duodenitis</i>	215	204	-5.1%	15
<i>Otitis media aguda</i>	100	138	+38.0%	10

Fuente: SUAVE 2020 - 2021.

\* Información acumulada al 05 de marzo de 2022.

\*\* Por 10,000 habitantes.

“El orden de las primeras 10 causas, se toma con base al año 2021”

Diez principales causas de morbilidad  
Municipio de Villa de Álvarez  
2021 vs 2020\*

Diagnóstico	2020 No. de casos	2021 No. de casos	% de variación	Tasa 2021
<i>Covid-19</i>	1,957	5,253	+168.4%	338
<i>Infecciones respiratorias agudas</i>	1,922	1,921	-0.1%	124
<i>Infección de vías urinarias</i>	218	252	+15.6%	16
<i>Infecciones intestinales por otros organismos</i>	293	120	-59.0%	8
<i>Obesidad</i>	82	106	+29.3%	7
<i>Gingivitis y enfermedad periodontal</i>	13	103	+692.3%	7
<i>Faringitis y amigdalitis estreptocócicas</i>	30	73	+143.3%	5
<i>Úlceras, gastritis y duodenitis</i>	61	72	+18.0%	5
<i>Infección asociada a la atención de la salud</i>	4	71	+1,675.0%	5
<i>Vulvovaginitis</i>	59	57	-3.4%	4

Fuente: SUAVE 2020 - 2021.

\* Información acumulada al 05 de marzo de 2022.

\*\* Por 10,000 habitantes.

“El orden de las primeras 10 causas, se toma con base al año 2021”



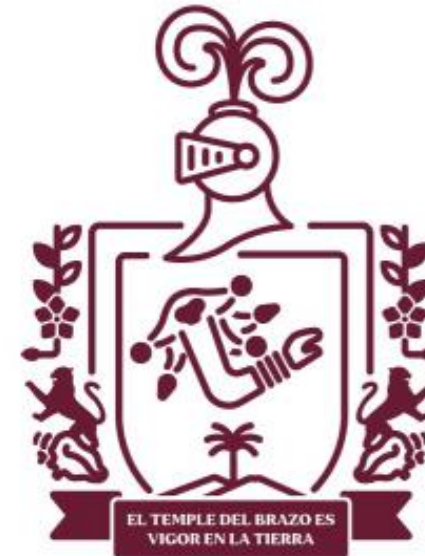
Diez principales causas de morbilidad  
Estatal  
2021 vs 2020\*

Diagnóstico	2020 No. de casos	2021 No. de casos	% de variación	Tasa 2021
<i>Covid-19</i>	6,345	36,117	+469.2%	4.484
<i>Infecciones respiratorias agudas</i>	11,928	19,764	+65.7%	2.454
<i>Infección de vías urinarias</i>	2,389	2,941	+23.1%	365
<i>Infecciones intestinales por otros organismos</i>	2,663	2,800	+5.1%	348
<i>Intoxicación por picadura de alacrán</i>	1,248	1,219	-2.3%	151
<i>Obesidad</i>	650	1,162	+78.8%	144
<i>Úlceras, gastritis y duodenitis</i>	1,000	1,010	+1.0%	125
<i>Gingivitis y enfermedad periodontal</i>	445	911	+104.7%	113
<i>Influenza</i>	318	868	+173.0%	108
<i>Diabetes mellitus no insulino dependiente</i>	464	689	+48.5%	86

Fuente: SUAVE 2020 - 2021.

\* Información acumulada al 05 de marzo de 2022.

\*\* Por 10,000 habitantes.



Salud