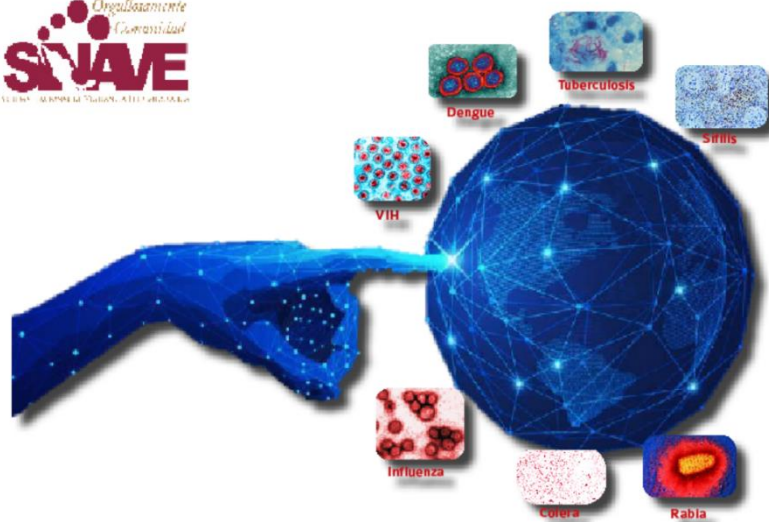


COLIMA
Gobierno del Estado

Salud

Servicios de Salud del Estado de Colima
Dirección de Servicios de Salud
Subdirección de Epidemiología

Boletín Epidemiológico Estadístico
Año 7, Número 07



Jueves 03 de marzo de 2022



COLIMA
Gobierno del Estado

Salud

Comité Editorial

Dra. Carmina Sarisol García Pérez
Directora de Servicios de Salud

Dra. Diana Carrasco Alcántara
Encargada de la Subdirección de Epidemiología

Editor

Dra. Diana Carrasco Alcántara

Captura

C. Ana Lilia Lepe Vázquez
L.A.P. Y C.P. Jesús Adrián Murguía Calvario

Diez principales causas de morbilidad
Municipio de Armería
2021 vs 2020*

Diagnóstico	2020 No. de casos	2021 No. de casos	% de variación	Tasa 2021
<i>Infecciones respiratorias agudas</i>	359	583	+62.4%	166
<i>Covid-19</i>	57	556	+875.4%	158
<i>Intoxicación por picadura de alacrán</i>	132	163	+23.5%	46
<i>Infección de vías urinarias</i>	72	126	+75.0%	36
<i>Infecciones intestinales por otros organismos</i>	51	82	+60.8%	23
<i>Otitis media aguda</i>	21	35	+66.7%	10
<i>Úlceras, gastritis y duodenitis</i>	30	30	0.0%	9
<i>Vulvovaginitis</i>	18	23	+27.8%	7
<i>Obesidad</i>	14	20	+42.9%	6
<i>Diabetes mellitus no insulino dependiente</i>	10	15	+50.0%	4

Fuente: SUAVE 2020 - 2021.

* Información acumulada al 19 de febrero de 2022

** Por 10,000 habitantes.

“El orden de las primeras 10 causas, se toma con base al año 2021”

Diez principales causas de morbilidad
Municipio de Colima
2021 vs 2020*

Diagnóstico	2020 No. de casos	2021 No. de casos	% de variación	Tasa 2021
<i>Covid-19</i>	1,340	15,021	+1021.0%	849
<i>Infecciones respiratorias agudas</i>	2,460	3,505	+42.5%	198
<i>Infecciones intestinales por otros organismos</i>	581	725	+24.8%	41
<i>Infección de vías urinarias</i>	428	468	+9.3%	26
<i>Diabetes mellitus no insulino dependiente</i>	171	277	+62.0%	16
<i>Obesidad</i>	125	209	+67.2%	12
<i>Gingivitis y enfermedad periodontal</i>	95	202	+112.6%	11
<i>Hipertensión arterial</i>	70	136	+94.3%	8
<i>Intoxicación por picadura de alacrán</i>	74	102	+37.8%	6
<i>Úlceras, gastritis y duodenitis</i>	130	101	-22.3%	6

Fuente: SUAVE 2020 - 2021.

* Información acumulada al 19 de febrero de 2022

** Por 10,000 habitantes.

“El orden de las primeras 10 causas, se toma con base al año 2021”

Diez principales causas de morbilidad
Municipio de Comala
2021 vs 2020*

Diagnóstico	2020 No. de casos	2021 No. de casos	% de variación	Tasa 2021
<i>Infecciones respiratorias agudas</i>	190	373	+96.3%	153
<i>Covid-19</i>	0	223	+100.0%	92
<i>Infecciones intestinales por otros organismos</i>	12	50	+316.7%	21
<i>Gingivitis y enfermedad periodontal</i>	24	28	+16.7%	12
<i>Infección de vías urinarias</i>	26	28	+7.7%	12
<i>Intoxicación por picadura de alacrán</i>	39	20	-48.7%	8
<i>Faringitis Y Amigdalitis Estreptocócicas</i>	1	10	+900.0%	4
<i>Diabetes mellitus no insulino dependiente</i>	2	9	+350.0%	4
<i>Otitis media aguda</i>	12	8	-33.3%	3
<i>Candidiasis urogenital</i>	7	6	-14.3%	2

Fuente: SUAVE 2020 - 2021.

* Información acumulada al 19 de febrero de 2022

** Por 10,000 habitantes.

“El orden de las primeras 10 causas, se toma con base al año 2021”

Diez principales causas de morbilidad
Municipio de Coquimatlán
2021 vs 2020*

Diagnóstico	2020 No. de casos	2021 No. de casos	% de variación	Tasa 2021
<i>Covid-19</i>	7	186	+2,557.1%	79
<i>Infecciones respiratorias agudas</i>	83	100	+20.5%	43
<i>Intoxicación por picadura de alacrán</i>	58	63	+8.6%	27
<i>Faringitis y amigdalitis estreptocócicas</i>	3	17	+466.7%	7
<i>Infección de vías urinarias</i>	18	17	-5.6%	7
<i>Infecciones intestinales por otros organismos</i>	8	9	+12.5%	4
<i>Vulvovaginitis</i>	13	7	-46.2%	3
<i>Otitis media aguda</i>	8	6	-25.0%	3
<i>Tuberculosis respiratorias</i>	22	5	-77.3%	2
<i>Depresión</i>	1	5	+400.0%	2

Fuente: SUAVE 2020 - 2021.

* Información acumulada al 19 de febrero de 2022

** Por 10,000 habitantes.

“El orden de las primeras 10 causas, se toma con base al año 2021”

Diez principales causas de morbilidad
Municipio de Cuauhtémoc
2021 vs 2020*

Diagnóstico	2020 No. de casos	2021 No. de casos	% de variación	Tasa 2021
<i>Covid-19</i>	117	983	+740.2%	316
<i>Infecciones respiratorias agudas</i>	384	552	+43.8%	177
<i>Infecciones intestinales por otros organismos</i>	61	78	+27.9%	25
<i>Infección de vías urinarias</i>	46	70	+52.2%	22
<i>Gingivitis y enfermedad periodontal</i>	1	28	+2,700.0%	9
<i>Conjuntivitis</i>	21	21	0.0%	7
<i>Obesidad</i>	9	13	+44.4%	4
<i>Intoxicación por picadura de alacrán</i>	16	6	-62.5%	2
<i>Vulvovaginitis</i>	4	6	+50.0%	2
<i>Faringitis y amigdalitis estreptocócicas</i>	1	5	+400.0%	2

Fuente: SUAVE 2020 - 2021.

* Información acumulada al 19 de febrero de 2022

** Por 10,000 habitantes.

“El orden de las primeras 10 causas, se toma con base al año 2021”

Diez principales causas de morbilidad
Municipio de Ixtlahuacán
2021 vs 2020*

Diagnóstico	2020 No. de casos	2021 No. de casos	% de variación	Tasa 2021
<i>Infecciones respiratorias agudas</i>	65	144	+121.5%	229
<i>Covid-19</i>	28	135	+382.1%	215
<i>Influenza</i>	10	31	+210.0%	49
<i>Infección de vías urinarias</i>	43	17	-60.5%	27
<i>Intoxicación por picadura de alacrán</i>	32	13	-59.4%	21
<i>Otitis media aguda</i>	5	13	+160.0%	21
<i>Infecciones intestinales por otros organismos</i>	10	12	+20.0%	19
<i>Gingivitis y enfermedad periodontal</i>	5	10	+100.0%	16
<i>Asma</i>	1	4	+300.0%	6
<i>Vulvovaginitis</i>	7	4	-42.9%	6

Fuente: SUAVE 2020 - 2021.

* Información acumulada al 19 de febrero de 2022

** Por 10,000 habitantes.

“El orden de las primeras 10 causas, se toma con base al año 2021”

**Diez principales causas de morbilidad
Municipio de Manzanillo
2021 vs 2020***

Diagnóstico	2020 No. de casos	2021 No. de casos	% de variación	Tasa 2021
<i>Covid-19</i>	1,517	7,449	+391.0%	366
<i>Infecciones respiratorias agudas</i>	2,623	7,076	+169.8%	347
<i>Infecciones intestinales por otros organismos</i>	746	854	+14.5%	42
<i>Infección de vías urinarias</i>	572	802	+40.2%	39
<i>Úlceras, gastritis y duodenitis</i>	360	402	+11.7%	20
<i>Obesidad</i>	164	334	+103.7%	16
<i>Otitis media aguda</i>	81	245	+202.5%	12
<i>Intoxicación por picadura de alacrán</i>	221	218	-1.4%	11
<i>Hipertensión arterial</i>	103	154	+49.5%	8
<i>Conjuntivitis</i>	97	132	+36.1%	6

Fuente: SUAVE 2020 - 2021.

* Información acumulada al 19 de febrero de 2022

** Por 10,000 habitantes.

“El orden de las primeras 10 causas, se toma con base al año 2021”

**Diez principales causas de morbilidad
Municipio de Minatitlán
2021 vs 2020***

Diagnóstico	2020 No. de casos	2021 No. de casos	% de variación	Tasa 2021
<i>Infecciones respiratorias agudas</i>	177	683	+285.9%	704
<i>Covid-19</i>	38	348	+815.8%	359
<i>Infecciones intestinales por otros organismos</i>	45	84	+86.7%	87
<i>Infección de vías urinarias</i>	31	51	+64.5%	53
<i>Otitis media aguda</i>	8	28	+250.0%	29
<i>Intoxicación por picadura de alacrán</i>	10	17	+70.0%	18
<i>Úlceras, gastritis y duodenitis</i>	24	12	-50.0%	12
<i>Vulvovaginitis</i>	9	9	0.0%	9
<i>Gingivitis y Enfermedad Periodontal</i>	0	8	+100.0%	8
<i>Diabetes Mellitus no insulino dependiente</i>	6	6	0.0%	6

Fuente: SUAVE 2020 - 2021.

* Información acumulada al 19 de febrero de 2022

** Por 10,000 habitantes.

“El orden de las primeras 10 causas, se toma con base al año 2021”

Diez principales causas de morbilidad
Municipio de Tecomán
2021 vs 2020*

Diagnóstico	2020 No. de casos	2021 No. de casos	% de variación	Tasa 2021
<i>Covid-19</i>	598	4,440	+642.5%	318
<i>Infecciones respiratorias agudas</i>	1,440	2,350	+63.2%	168
<i>Influenza</i>	175	807	+361.1%	58
<i>Infección de vías urinarias</i>	395	492	+24.6%	35
<i>Intoxicación por picadura de alacrán</i>	347	292	-15.9%	21
<i>Gingivitis y enfermedad periodontal</i>	150	261	+74.0%	19
<i>Infecciones intestinales por otros organismos</i>	237	197	-16.9%	14
<i>Úlceras, gastritis y duodenitis</i>	149	165	+10.7%	12
<i>Obesidad</i>	83	142	+71.1%	10
<i>Otitis media aguda</i>	77	114	+48.1%	8

Fuente: SUAVE 2020 - 2021.

* Información acumulada al 19 de febrero de 2022

** Por 10,000 habitantes.

“El orden de las primeras 10 causas, se toma con base al año 2021”

Diez principales causas de morbilidad
Municipio de Villa de Álvarez
2021 vs 2020*

Diagnóstico	2020 No. de casos	2021 No. de casos	% de variación	Tasa 2021
<i>Covid-19</i>	1,708	5,019	+193.9%	323
<i>Infecciones respiratorias agudas</i>	1,453	1,685	+16.0%	109
<i>Infección de vías urinarias</i>	159	202	+27.0%	13
<i>Infecciones intestinales por otros organismos</i>	215	97	-54.9%	6
<i>Obesidad</i>	69	88	+27.5%	6
<i>Gingivitis y enfermedad periodontal</i>	9	87	+866.7%	6
<i>Faringitis y amigdalitis estreptocócicas</i>	27	65	+140.7%	4
<i>Infección asociada a la atención de la salud</i>	4	51	+1,175.0%	3
<i>Úlceras, gastritis y duodenitis</i>	50	50	0.0%	3
<i>Hipertensión Arterial</i>	25	38	+52.0%	2

Fuente: SUAVE 2020 - 2021.

* Información acumulada al 19 de febrero de 2022

** Por 10,000 habitantes.

“El orden de las primeras 10 causas, se toma con base al año 2021”

Diez principales causas de morbilidad

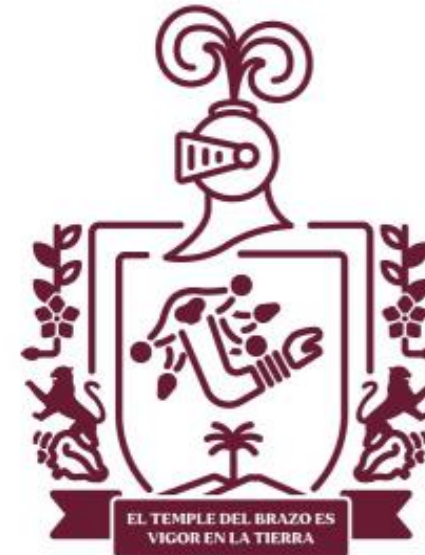
Estatal
2021 vs 2020*

Diagnóstico	2020 No. de casos	2021 No. de casos	% de variación	Tasa 2021
<i>Covid-19</i>	5,410	34,360	+535.1%	4.266
<i>Infecciones respiratorias agudas</i>	9,234	17,051	+84.7%	2.117
<i>Infección de vías urinarias</i>	1,790	2,273	+27.0%	282
<i>Infecciones intestinales por otros organismos</i>	1,966	2,188	+11.3%	272
<i>Intoxicación por picadura de alacrán</i>	954	911	-4.5%	113
<i>Influenza</i>	257	845	+228.8%	105
<i>Obesidad</i>	495	810	+63.6%	101
<i>Úlceras, gastritis y duodenitis</i>	776	775	-0.1%	96
<i>Gingivitis y enfermedad periodontal</i>	316	716	+126.6%	89
<i>Diabetes mellitus no insulínica</i>	335	554	+65.4%	69

Fuente: SUAVE 2020 - 2021.

* Información acumulada al 19 de febrero de 2022

** Por 10,000 habitantes.



Salud