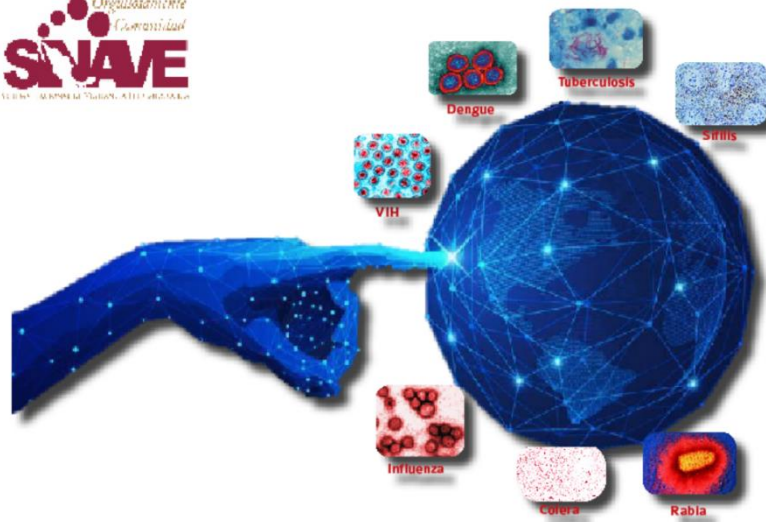


**COLIMA**  
Gobierno del Estado

Salud

Servicios de Salud del Estado de Colima  
Dirección de Servicios de Salud  
Subdirección de Epidemiología

Boletín Epidemiológico Estadístico  
Año 7, Número 05



Miércoles 16 de febrero de 2022



**COLIMA**  
Gobierno del Estado

Salud

### Comité Editorial

Dra. Carmina Sarisol García Pérez  
*Directora de Servicios de Salud*

Dra. Diana Carrasco Alcántara  
*Encargada de la Subdirección de Epidemiología*

### Editor

Dra. Diana Carrasco Alcántara

### Captura

C. Ana Lilia Lepe Vázquez  
L.A.P. Y C.P. Jesús Adrián Murguía Calvario

Diez principales causas de morbilidad  
Municipio de Armería  
2021 vs 2020\*

Diagnóstico	2020 No. de casos	2021 No. de casos	% de variación	Tasa 2021
<i>Covid-19</i>	39	483	+1,138.5%	138
<i>Infecciones respiratorias agudas</i>	258	473	+83.3%	135
<i>Intoxicación por picadura de alacrán</i>	102	112	+9.8%	32
<i>Infección de vías urinarias</i>	56	91	+62.5%	26
<i>Infecciones intestinales por otros organismos</i>	35	59	+68.6%	17
<i>Otitis media aguda</i>	16	28	+75.0%	8
<i>Úlceras, gastritis y duodenitis</i>	17	23	+35.3%	7
<i>Vulvovaginitis</i>	15	20	+33.3%	6
<i>Obesidad</i>	9	15	+66.7%	4
<i>Diabetes mellitus no insulino dependiente</i>	7	13	+85.7%	4

Fuente: SUAVE 2020 - 2021.

\* Información acumulada al 05 de febrero de 2022

\*\* Por 10,000 habitantes.

“El orden de las primeras 10 causas, se toma con base al año 2021”

Diez principales causas de morbilidad  
Municipio de Colima  
2021 vs 2020\*

Diagnóstico	2020 No. de casos	2021 No. de casos	% de variación	Tasa 2021
<i>Covid-19</i>	987	12,402	+1,156.5%	701
<i>Infecciones respiratorias agudas</i>	1,825	2,933	+60.7%	166
<i>Infecciones intestinales por otros organismos</i>	436	569	+30.5%	32
<i>Infección de vías urinarias</i>	293	336	+14.7%	19
<i>Diabetes mellitus no insulino dependiente</i>	96	213	+121.9%	12
<i>Gingivitis y enfermedad periodontal</i>	65	149	+129.2%	8
<i>Obesidad</i>	67	141	+110.4%	8
<i>Hipertensión arterial</i>	29	90	+210.3%	5
<i>Úlceras, gastritis y duodenitis</i>	90	78	-13.3%	4
<i>Intoxicación por picadura de alacrán</i>	59	60	+1.7%	3

Fuente: SUAVE 2020 - 2021.

\* Información acumulada al 05 de febrero de 2022

\*\* Por 10,000 habitantes.

“El orden de las primeras 10 causas, se toma con base al año 2021”

**Diez principales causas de morbilidad  
Municipio de Comala  
2021 vs 2020\***

Diagnóstico	2020 No. de casos	2021 No. de casos	% de variación	Tasa 2021
<i>Infecciones respiratorias agudas</i>	144	305	+111.8%	125
<i>Covid-19</i>	0	171	+100.0%	70
<i>Infecciones intestinales por otros organismos</i>	9	37	+311.1%	15
<i>Gingivitis y enfermedad periodontal</i>	15	28	+86.7%	12
<i>Infección de vías urinarias</i>	22	21	-4.5%	9
<i>Intoxicación por picadura de alacrán</i>	29	18	-37.9%	7
<i>Diabetes mellitus no insulino dependiente</i>	1	7	+600.0%	3
<i>Otitis media aguda</i>	7	7	0.0%	3
<i>Candidiasis urogenital</i>	6	6	0.0%	2
<i>Tuberculosis respiratoria</i>	31	5	-83.9%	2

Fuente: SUAVE 2020 - 2021.

\* Información acumulada al 05 de febrero de 2022

\*\* Por 10,000 habitantes.

“El orden de las primeras 10 causas, se toma con base al año 2021”

**Diez principales causas de morbilidad  
Municipio de Coquimatlán  
2021 vs 2020\***

Diagnóstico	2020 No. de casos	2021 No. de casos	% de variación	Tasa 2021
<i>Covid-19</i>	0	145	+100.0%	62
<i>Infecciones respiratorias agudas</i>	59	74	+25.4%	32
<i>Intoxicación por picadura de alacrán</i>	47	47	0.0%	20
<i>Infección de vías urinarias</i>	12	15	+25.0%	6
<i>Faringitis y amigdalitis estreptocócicas</i>	3	11	+266.7%	5
<i>Vulvovaginitis</i>	10	6	-40.0%	3
<i>Tuberculosis respiratorias</i>	21	5	-76.2%	2
<i>Otitis media aguda</i>	7	5	-28.6%	2
<i>Depresión</i>	0	5	+100.0%	2
<i>Infecciones intestinales por otros organismos</i>	5	5	0.0%	2

Fuente: SUAVE 2020 - 2021.

\* Información acumulada al 05 de febrero de 2022

\*\* Por 10,000 habitantes.

“El orden de las primeras 10 causas, se toma con base al año 2021”

Diez principales causas de morbilidad  
Municipio de Cuauhtémoc  
2021 vs 2020\*

Diagnóstico	2020 No. de casos	2021 No. de casos	% de variación	Tasa 2021
<i>Covid-19</i>	94	693	+637.2%	223
<i>Infecciones respiratorias agudas</i>	301	460	+52.8%	148
<i>Infecciones intestinales por otros organismos</i>	45	60	+33.3%	19
<i>Infección de vías urinarias</i>	33	51	+54.5%	16
<i>Conjuntivitis</i>	16	17	+6.3%	5
<i>Gingivitis y enfermedad periodontal</i>	0	17	+100.0%	5
<i>Intoxicación por picadura de alacrán</i>	11	6	-45.5%	2
<i>Obesidad</i>	6	6	0.0%	2
<i>Faringitis y amigdalitis estreptocócicas</i>	0	5	+100.0%	2
<i>Varicela</i>	0	4	+100.0%	1

Fuente: SUAVE 2020 - 2021.

\* Información acumulada al 05 de febrero de 2022

\*\* Por 10,000 habitantes.

“El orden de las primeras 10 causas, se toma con base al año 2021”

Diez principales causas de morbilidad  
Municipio de Ixtlahuacán  
2021 vs 2020\*

Diagnóstico	2020 No. de casos	2021 No. de casos	% de variación	Tasa 2021
<i>Covid-19</i>	27	121	+348.1%	193
<i>Infecciones respiratorias agudas</i>	46	110	+139.1%	175
<i>Influenza</i>	9	30	+233.3%	48
<i>Infecciones intestinales por otros organismos</i>	8	12	+50.0%	19
<i>Infección de vías urinarias</i>	34	11	-67.6%	18
<i>Otitis media aguda</i>	4	10	+150.0%	16
<i>Intoxicación por picadura de alacrán</i>	23	9	-60.9%	14
<i>Gingivitis y enfermedad periodontal</i>	1	7	+600.0%	11
<i>Asma</i>	1	4	+300.0%	6
<i>Vulvovaginitis</i>	5	4	-20.0%	6

Fuente: SUAVE 2020 - 2021.

\* Información acumulada al 05 de febrero de 2022

\*\* Por 10,000 habitantes.

“El orden de las primeras 10 causas, se toma con base al año 2021”

**Diez principales causas de morbilidad  
Municipio de Manzanillo  
2021 vs 2020\***

Diagnóstico	2020 No. de casos	2021 No. de casos	% de variación	Tasa 2021
<i>Covid-19</i>	1,140	6,149	+439.4%	302
<i>Infecciones respiratorias agudas</i>	1,941	5,669	+192.1%	278
<i>Infecciones intestinales por otros organismos</i>	533	608	+14.1%	30
<i>Infección de vías urinarias</i>	399	578	+44.9%	28
<i>Úlceras, gastritis y duodenitis</i>	245	291	+18.8%	14
<i>Obesidad</i>	96	245	+155.2%	12
<i>Otitis media aguda</i>	53	179	+237.7%	9
<i>Intoxicación por picadura de alacrán</i>	146	157	+7.5%	8
<i>Hipertensión arterial</i>	62	106	+71.0%	5
<i>Diabetes mellitus no insulino dependiente</i>	38	92	+142.1%	5

Fuente: SUAVE 2020 - 2021.

\* Información acumulada al 05 de febrero de 2022

\*\* Por 10,000 habitantes.

“El orden de las primeras 10 causas, se toma con base al año 2021”

**Diez principales causas de morbilidad  
Municipio de Minatitlán  
2021 vs 2020\***

Diagnóstico	2020 No. de casos	2021 No. de casos	% de variación	Tasa 2021
<i>Infecciones respiratorias agudas</i>	129	570	+341.9%	588
<i>Covid-19</i>	24	322	+1,241.7%	332
<i>Infecciones intestinales por otros organismos</i>	37	58	+56.8%	60
<i>Infección de vías urinarias</i>	31	40	+29.0%	41
<i>Otitis media aguda</i>	8	23	+187.5%	24
<i>Intoxicación por picadura de alacrán</i>	9	10	+11.1%	10
<i>Úlceras, gastritis y duodenitis</i>	23	9	-60.9%	9
<i>Vulvovaginitis</i>	9	7	-22.2%	7
<i>Diabetes mellitus no insulino dependiente</i>	5	3	-40.0%	3
<i>Neumonías y bronconeumonías</i>	1	3	+200.0%	3

Fuente: SUAVE 2020 - 2021.

\* Información acumulada al 05 de febrero de 2022

\*\* Por 10,000 habitantes.

“El orden de las primeras 10 causas, se toma con base al año 2021”

**Diez principales causas de morbilidad  
Municipio de Tecomán  
2021 vs 2020\***

Diagnóstico	2020 No. de casos	2021 No. de casos	% de variación	Tasa 2021
<i>Covid-19</i>	482	2,937	+509.3%	210
<i>Infecciones respiratorias agudas</i>	1,065	1,768	+66.0%	127
<i>Influenza</i>	146	719	+392.5%	51
<i>Infección de vías urinarias</i>	286	354	+23.8%	25
<i>Intoxicación por picadura de alacrán</i>	294	215	-26.9%	15
<i>Gingivitis y enfermedad periodontal</i>	101	193	+91.1%	14
<i>Infecciones intestinales por otros organismos</i>	163	130	-20.2%	9
<i>Úlceras, gastritis y duodenitis</i>	116	126	+8.6%	9
<i>Obesidad</i>	57	97	+70.2%	7
<i>Otitis media aguda</i>	56	68	+21.4%	5

Fuente: SUAVE 2020 - 2021.

\* Información acumulada al 05 de febrero de 2022

\*\* Por 10,000 habitantes.

“El orden de las primeras 10 causas, se toma con base al año 2021”

**Diez principales causas de morbilidad  
Municipio de Villa de Álvarez  
2021 vs 2020\***

Diagnóstico	2020 No. de casos	2021 No. de casos	% de variación	Tasa 2021
<i>Covid-19</i>	1,437	4,386	205.2%	283
<i>Infecciones respiratorias agudas</i>	1,111	1,332	19.9%	86
<i>Infección de vías urinarias</i>	121	148	22.3%	10
<i>Infecciones intestinales por otros organismos</i>	194	74	-61.9%	5
<i>Gingivitis y enfermedad periodontal</i>	8	69	762.5%	4
<i>Obesidad</i>	52	61	17.3%	4
<i>Faringitis y amigdalitis estreptocócicas</i>	25	56	124.0%	4
<i>Infección asociada a la atención de la salud</i>	0	45	100.0%	3
<i>Úlceras, gastritis y duodenitis</i>	38	38	0.0%	2
<i>Eventos supuestamente asociados a la vacunación</i>	13	34	161.5%	2

Fuente: SUAVE 2020 - 2021.

\* Información acumulada al 05 de febrero de 2022

\*\* Por 10,000 habitantes.

“El orden de las primeras 10 causas, se toma con base al año 2021”



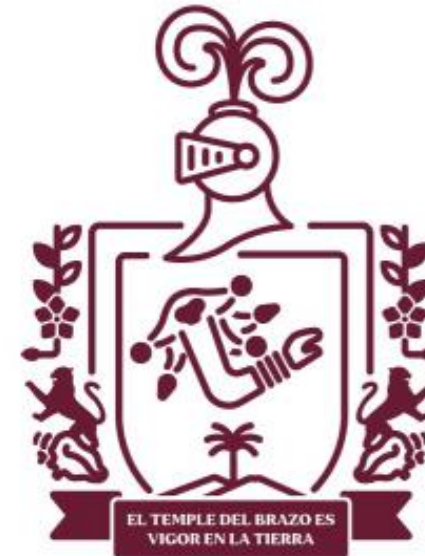
**Diez principales causas de morbilidad**  
Estatal  
2021 vs 2020\*

Diagnóstico	2020 No. de casos	2021 No. de casos	% de variación	Tasa 2021
<i>Covid-19</i>	4,230	27,809	+557.4%	3.453
<i>Infecciones respiratorias agudas</i>	6,879	13,694	+99.1%	1.700
<i>Infección de vías urinarias</i>	1,287	1,645	+27.8%	204
<i>Infecciones intestinales por otros organismos</i>	1,465	1,612	+10.0%	200
<i>Influenza</i>	199	756	+279.9%	94
<i>Intoxicación por picadura de alacrán</i>	738	645	-12.6%	80
<i>Úlceras, gastritis y duodenitis</i>	549	574	+4.6%	71
<i>Obesidad</i>	312	568	+82.1%	71
<i>Gingivitis y enfermedad periodontal</i>	213	533	+150.2%	66
<i>Diabetes mellitus no insulino dependiente</i>	201	414	+106.0%	51

Fuente: SUAVE 2020 - 2021.

\* Información acumulada al 05 de febrero de 2022

\*\* Por 10,000 habitantes.



Salud