

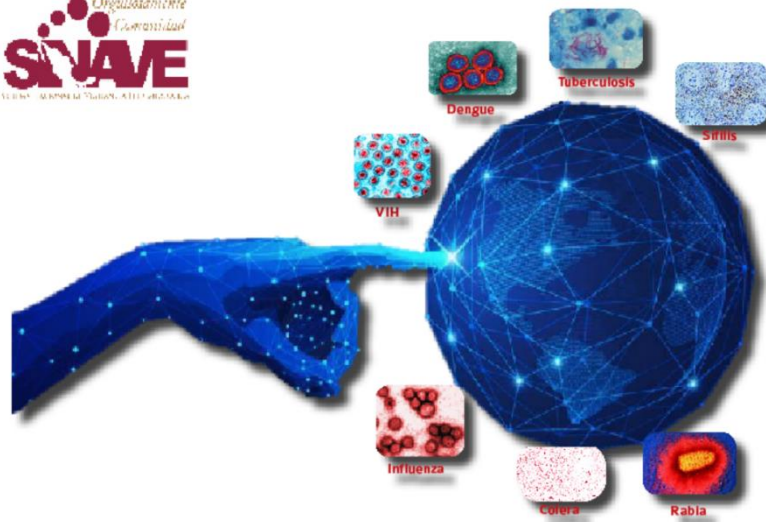


COLIMA
Gobierno del Estado

Salud

Servicios de Salud del Estado de Colima
Dirección de Servicios de Salud
Subdirección de Epidemiología

Boletín Epidemiológico Estadístico
Año 7, Número 04



Miércoles 09 de febrero de 2022



COLIMA
Gobierno del Estado

Salud

Comité Editorial

Dra. Carmina Sarisol García Pérez
Directora de Servicios de Salud

Dra. Diana Carrasco Alcántara
Encargada de la Subdirección de Epidemiología

Editor

Dra. Diana Carrasco Alcántara

Captura

C. Ana Lilia Lepe Vázquez
L.A.P. Y C.P. Jesús Adrián Murguía Calvario

Diez principales causas de morbilidad
Municipio de Armería
2021 vs 2020*

Diagnóstico	2020 No. de casos	2021 No. de casos	% de variación	Tasa 2021
<i>Infecciones respiratorias agudas</i>	210	398	+89.5%	113
<i>Covid-19</i>	31	397	+1,180.6%	113
<i>Intoxicación por picadura de alacrán</i>	79	87	+10.1%	25
<i>Infección de vías urinarias</i>	45	75	+66.7%	21
<i>Infecciones intestinales por otros organismos</i>	23	49	+113.0%	14
<i>Otitis media aguda</i>	13	23	+76.9%	7
<i>Vulvovaginitis</i>	10	15	+50.0%	4
<i>Úlceras, gastritis y duodenitis</i>	15	15	0.0%	4
<i>Diabetes mellitus no insulino dependiente</i>	1	10	+900.0%	3
<i>Obesidad</i>	9	10	+11.1%	3

Fuente: SUAVE 2020 - 2021.

* Información acumulada al 29 de enero de 2022

** Por 10,000 habitantes.

“El orden de las primeras 10 causas, se toma con base al año 2021”

Diez principales causas de morbilidad
Municipio de Colima
2021 vs 2020*

Diagnóstico	2020 No. de casos	2021 No. de casos	% de variación	Tasa 2021
<i>Covid-19</i>	836	9,433	+1,028.3%	533
<i>Infecciones respiratorias agudas</i>	1,504	2,511	+67.0%	142
<i>Infecciones intestinales por otros organismos</i>	370	495	+33.8%	28
<i>Infección de vías urinarias</i>	238	264	+10.9%	15
<i>Diabetes mellitus no insulino dependiente</i>	81	170	+109.9%	10
<i>Obesidad</i>	56	125	+123.2%	7
<i>Gingivitis y enfermedad periodontal</i>	56	115	+105.4%	7
<i>Hipertensión arterial</i>	20	74	+270.0%	4
<i>Úlceras, gastritis y duodenitis</i>	74	60	-18.9%	3
<i>Intoxicación por picadura de alacrán</i>	44	51	+15.9%	3

Fuente: SUAVE 2020 - 2021.

* Información acumulada al 29 de enero de 2022

** Por 10,000 habitantes.

“El orden de las primeras 10 causas, se toma con base al año 2021”

Diez principales causas de morbilidad
Municipio de Comala
2021 vs 2020*

Diagnóstico	2020 No. de casos	2021 No. de casos	% de variación	Tasa 2021
<i>Infecciones respiratorias agudas</i>	117	255	+117.9%	105
<i>Covid-19</i>	0	171	+100.0%	70
<i>Infecciones intestinales por otros organismos</i>	8	34	+325.0%	14
<i>Gingivitis y enfermedad periodontal</i>	12	23	+91.7%	9
<i>Intoxicación por picadura de alacrán</i>	22	17	-22.7%	7
<i>Infección de vías urinarias</i>	22	17	-22.7%	7
<i>Diabetes mellitus no insulínica</i>	0	6	+100.0%	2
<i>Candidiasis urogenital</i>	5	6	+20.0%	2
<i>Otitis media aguda</i>	4	6	+50.0%	2
<i>Tuberculosis respiratoria</i>	31	4	-87.1%	2

Fuente: SUAVE 2020 - 2021.

* Información acumulada al 29 de enero de 2022

** Por 10,000 habitantes.

“El orden de las primeras 10 causas, se toma con base al año 2021”

Diez principales causas de morbilidad
Municipio de Coquimatlán
2021 vs 2020*

Diagnóstico	2020 No. de casos	2021 No. de casos	% de variación	Tasa 2021
<i>Covid-19</i>	0	145	+100.0%	62
<i>Infecciones respiratorias agudas</i>	49	63	+28.6%	27
<i>Intoxicación por picadura de alacrán</i>	40	45	+12.5%	19
<i>Infección de vías urinarias</i>	11	10	-9.1%	4
<i>Tuberculosis respiratoria</i>	20	5	-75.0%	2
<i>Otitis media aguda</i>	6	5	-16.7%	2
<i>Vulvovaginitis</i>	9	4	-55.6%	2
<i>Infecciones intestinales por otros organismos</i>	3	4	+33.3%	2
<i>Conjuntivitis</i>	0	3	+100.0%	1
<i>Depresión</i>	0	3	+100.0%	1

Fuente: SUAVE 2020 - 2021.

* Información acumulada al 29 de enero de 2022

** Por 10,000 habitantes.

“El orden de las primeras 10 causas, se toma con base al año 2021”

Diez principales causas de morbilidad
Municipio de Cuauhtémoc
2021 vs 2020*

Diagnóstico	2020 No. de casos	2021 No. de casos	% de variación	Tasa 2021
<i>Covid-19</i>	79	542	+586.1%	174
<i>Infecciones respiratorias agudas</i>	251	410	+63.3%	132
<i>Infecciones intestinales por otros organismos</i>	36	52	+44.4%	17
<i>Infección de vías urinarias</i>	29	48	+65.5%	15
<i>Conjuntivitis</i>	9	11	+22.2%	4
<i>Gingivitis y enfermedad periodontal</i>	0	11	+100.0%	4
<i>Obesidad</i>	3	6	+100.0%	2
<i>Intoxicación por picadura de alacrán</i>	9	5	-44.4%	2
<i>Hipertensión arterial</i>	0	3	+100.0%	1
<i>Varicela</i>	0	3	+100.0%	1

Fuente: SUAVE 2020 - 2021.

* Información acumulada al 29 de enero de 2022

** Por 10,000 habitantes.

“El orden de las primeras 10 causas, se toma con base al año 2021”

Diez principales causas de morbilidad
Municipio de Ixtlahuacán
2021 vs 2020*

Diagnóstico	2020 No. de casos	2021 No. de casos	% de variación	Tasa 2021
<i>Covid-19</i>	23	100	+334.8%	159
<i>Infecciones respiratorias agudas</i>	38	93	+144.7%	148
<i>Influenza</i>	8	30	+275.0%	48
<i>Infección de vías urinarias</i>	30	11	-63.3%	18
<i>Infecciones intestinales por otros organismos</i>	7	11	+57.1%	18
<i>Intoxicación por picadura de alacrán</i>	17	9	-47.1%	14
<i>Otitis media aguda</i>	3	7	+133.3%	11
<i>Gingivitis y enfermedad periodontal</i>	0	7	+100.0%	11
<i>Vulvovaginitis</i>	4	4	0.0%	6
<i>Asma</i>	1	3	+200.0%	5

Fuente: SUAVE 2020 - 2021.

* Información acumulada al 29 de enero de 2022

** Por 10,000 habitantes.

“El orden de las primeras 10 causas, se toma con base al año 2021”

Diez principales causas de morbilidad
Municipio de Manzanillo
2021 vs 2020*

Diagnóstico	2020 No. de casos	2021 No. de casos	% de variación	Tasa 2021
<i>Covid-19</i>	939	5,034	+436.1%	247
<i>Infecciones respiratorias agudas</i>	1,632	4,794	+193.8%	235
<i>Infecciones intestinales por otros organismos</i>	426	514	+20.7%	25
<i>Infección de vías urinarias</i>	319	471	+47.6%	23
<i>Úlceras, gastritis y duodenitis</i>	201	226	+12.4%	11
<i>Obesidad</i>	71	185	+160.6%	9
<i>Otitis media aguda</i>	43	150	+248.8%	7
<i>Intoxicación por picadura de alacrán</i>	106	132	+24.5%	6
<i>Hipertensión arterial</i>	45	86	+91.1%	4
<i>Diabetes mellitus no insulino dependiente</i>	22	68	+209.1%	3

Fuente: SUAVE 2020 - 2021.

* Información acumulada al 29 de enero de 2022

** Por 10,000 habitantes.

“El orden de las primeras 10 causas, se toma con base al año 2021”

Diez principales causas de morbilidad
Municipio de Minatitlán
2021 vs 2020*

Diagnóstico	2020 No. de casos	2021 No. de casos	% de variación	Tasa 2021
<i>Infecciones respiratorias agudas</i>	103	504	+389.3%	519
<i>Covid-19</i>	16	288	+1,700.0%	297
<i>Infecciones intestinales por otros organismos</i>	33	45	+36.4%	46
<i>Infección de vías urinarias</i>	27	32	+18.5%	33
<i>Otitis media aguda</i>	6	21	+250.0%	22
<i>Intoxicación por picadura de alacrán</i>	8	8	0.0%	8
<i>Vulvovaginitis</i>	8	5	-37.5%	5
<i>Úlceras, gastritis y duodenitis</i>	19	4	-78.9%	4
<i>Diabetes mellitus no insulino dependiente</i>	5	3	-40.0%	3
<i>Neumonías y bronconeumonías</i>	1	3	+200.0%	3

Fuente: SUAVE 2020 - 2021.

* Información acumulada al 29 de enero de 2022

** Por 10,000 habitantes.

“El orden de las primeras 10 causas, se toma con base al año 2021”

**Diez principales causas de morbilidad
Municipio de Tecomán
2021 vs 2020***

Diagnóstico	2020 No. de casos	2021 No. de casos	% de variación	Tasa 2021
<i>Covid-19</i>	419	1,985	+373.7%	142
<i>Infecciones respiratorias agudas</i>	873	1,360	+55.8%	97
<i>Influenza</i>	134	640	+377.6%	46
<i>Infección de vías urinarias</i>	244	270	+10.7%	19
<i>Intoxicación por picadura de alacrán</i>	252	186	-26.2%	13
<i>Gingivitis y enfermedad periodontal</i>	89	156	+75.3%	11
<i>Infecciones intestinales por otros organismos</i>	134	99	-26.1%	7
<i>Úlceras, gastritis y duodenitis</i>	90	98	+8.9%	7
<i>Obesidad</i>	47	78	+66.0%	6
<i>Diabetes mellitus no insulino dependiente</i>	33	54	+63.6%	4

Fuente: SUAVE 2020 - 2021.

* Información acumulada al 29 de enero de 2022

** Por 10,000 habitantes.

“El orden de las primeras 10 causas, se toma con base al año 2021”

**Diez principales causas de morbilidad
Municipio de Villa de Álvarez
2021 vs 2020***

Diagnóstico	2020 No. de casos	2021 No. de casos	% de variación	Tasa 2021
<i>Covid-19</i>	1,266	3,375	+166.6%	217
<i>Infecciones respiratorias agudas</i>	966	1,121	+16.0%	72
<i>Infección de vías urinarias</i>	95	108	+13.7%	7
<i>Gingivitis y enfermedad periodontal</i>	6	53	+783.3%	3
<i>Faringitis y amigdalitis estreptocócicas</i>	19	47	+147.4%	3
<i>Obesidad</i>	39	47	+20.5%	3
<i>Infecciones intestinales por otros organismos</i>	191	45	-76.4%	3
<i>Infección asociada a la atención de la salud</i>	0	39	+100.0%	3
<i>Eventos supuestamente asociados a la vacunación</i>	13	34	+161.5%	2
<i>Úlceras, gastritis y duodenitis</i>	30	28	-6.7%	2

Fuente: SUAVE 2020 - 2021.

* Información acumulada al 29 de enero de 2022

** Por 10,000 habitantes.

“El orden de las primeras 10 causas, se toma con base al año 2021”

Diez principales causas de morbilidad
Estatal
2021 vs 2020*

Diagnóstico	2020 No. de casos	2021 No. de casos	% de variación	Tasa 2021
<i>Covid-19</i>	3,609	21,470	+494.9%	2.666
<i>Infecciones respiratorias agudas</i>	5,743	11,509	+100.4%	1.429
<i>Infecciones intestinales por otros organismos</i>	1,231	1,348	+9.5%	167
<i>Infección de vías urinarias</i>	1,060	1,306	+23.2%	162
<i>Influenza</i>	174	677	+289.1%	84
<i>Intoxicación por picadura de alacrán</i>	591	550	-6.9%	68
<i>Obesidad</i>	247	453	+83.4%	56
<i>Úlceras, gastritis y duodenitis</i>	444	439	-1.1%	55
<i>Gingivitis y enfermedad periodontal</i>	181	421	+132.6%	52
<i>Diabetes mellitus no insulino dependiente</i>	156	328	+110.3%	41

Fuente: SUAVE 2020 - 2021.

* Información acumulada al 29 de enero de 2022

** Por 10,000 habitantes.



Salud