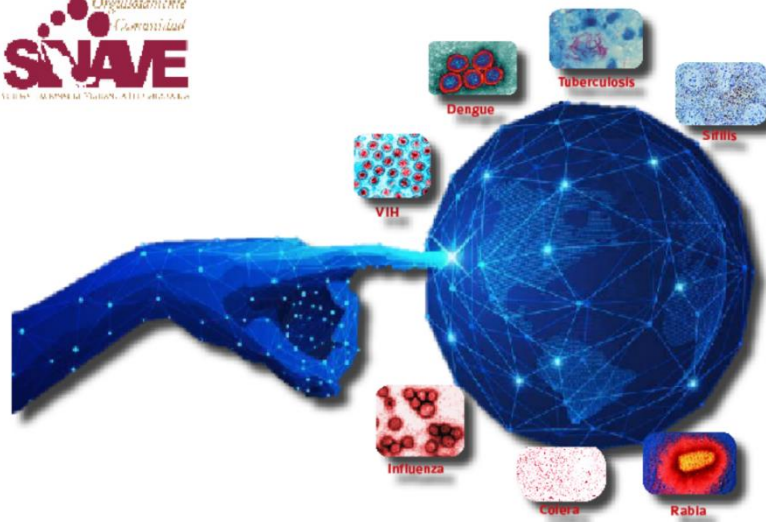


COLIMA
Gobierno del Estado

Salud

Servicios de Salud del Estado de Colima
Dirección de Servicios de Salud
Subdirección de Epidemiología

Boletín Epidemiológico Estadístico
Año 7, Número 03



Miércoles 02 de febrero de 2022



COLIMA
Gobierno del Estado

Salud

Comité Editorial

Dra. Carmina Sarisol García Pérez
Directora de Servicios de Salud

Dra. Diana Carrasco Alcántara
Encargada de la Subdirección de Epidemiología

Editor

Dra. Diana Carrasco Alcántara

Captura

C. Ana Lilia Lepe Vázquez
L.A.P. Y C.P. Jesús Adrián Murguía Calvario

Diez principales causas de morbilidad
Municipio de Armería
2021 vs 2020*

Diagnóstico	2020 No. de casos	2021 No. de casos	% de variación	Tasa 2021
<i>Infecciones respiratorias agudas</i>	143	316	+121.0%	90
<i>Covid-19</i>	20	252	+1,160.0%	72
<i>Intoxicación por picadura de alacrán</i>	56	68	+21.4%	19
<i>Infección de vías urinarias</i>	29	56	+93.1%	16
<i>Infecciones intestinales por otros organismos</i>	18	33	+83.3%	9
<i>Otitis media aguda</i>	10	19	+90.0%	5
<i>Úlceras, gastritis y duodenitis</i>	12	13	+8.3%	4
<i>Vulvovaginitis</i>	7	10	+42.9%	3
<i>Obesidad</i>	6	9	+50.0%	3
<i>Varicela</i>	0	8	+100.0%	2

Fuente: SUAVE 2020 - 2021.

* Información acumulada al 22 de enero de 2022

** Por 10,000 habitantes.

“El orden de las primeras 10 causas, se toma con base al año 2021”

Diez principales causas de morbilidad
Municipio de Colima
2021 vs 2020*

Diagnóstico	2020 No. de casos	2021 No. de casos	% de variación	Tasa 2021
<i>Covid-19</i>	645	6,471	+903.3%	366
<i>Infecciones respiratorias agudas</i>	1,114	2,025	+81.8%	115
<i>Infecciones intestinales por otros organismos</i>	219	340	+55.3%	19
<i>Infección de vías urinarias</i>	182	182	0.0%	10
<i>Diabetes mellitus no insulino dependiente</i>	62	124	+100.0%	7
<i>Obesidad</i>	44	96	+118.2%	5
<i>Gingivitis y enfermedad periodontal</i>	40	80	+100.0%	5
<i>Hipertensión arterial</i>	14	49	+250.0%	3
<i>Intoxicación por picadura de alacrán</i>	30	44	+46.7%	2
<i>Otitis media aguda</i>	7	44	+528.6%	2

Fuente: SUAVE 2020 - 2021.

* Información acumulada al 22 de enero de 2022

** Por 10,000 habitantes.

“El orden de las primeras 10 causas, se toma con base al año 2021”

Diez principales causas de morbilidad
Municipio de Comala
2021 vs 2020*

Diagnóstico	2020 No. de casos	2021 No. de casos	% de variación	Tasa 2021
<i>Infecciones respiratorias agudas</i>	90	201	+123.3%	83
<i>Covid-19</i>	0	115	+100.0%	47
<i>Infecciones intestinales por otros organismos</i>	8	30	+275.0%	12
<i>Gingivitis y enfermedad periodontal</i>	8	17	+112.5%	7
<i>Intoxicación por picadura de alacrán</i>	17	13	-23.5%	5
<i>Infección de vías urinarias</i>	15	11	-26.7%	5
<i>Cadiadíasis urogenital</i>	4	6	+50.0%	2
<i>Otitis media aguda</i>	1	6	+500.0%	2
<i>Faringitis y amigdalitis estreptocócicas</i>	1	4	+300.0%	2
<i>Vulvovaginitis</i>	2	3	+50.0%	1

Fuente: SUAVE 2020 - 2021.

* Información acumulada al 22 de enero de 2022

** Por 10,000 habitantes.

Diez principales causas de morbilidad

“El orden de las primeras 10 causas, se toma con base al año 2021”

Municipio de Coquimatlán
2021 vs 2020*

Diagnóstico	2020 No. de casos	2021 No. de casos	% de variación	Tasa 2021
<i>Covid-19</i>	0	126	+100.0%	54
<i>Infecciones respiratorias agudas</i>	40	50	+25.0%	21
<i>Intoxicación por picadura de alacrán</i>	29	37	+27.6%	16
<i>Infección de vías urinarias</i>	10	7	-30.0%	3
<i>Otitis media aguda</i>	4	4	0.0%	2
<i>Infecciones intestinales por otros organismos</i>	3	4	+33.3%	2
<i>Vulvovaginitis</i>	7	3	-57.1%	1
<i>Conjuntivitis</i>	0	3	+100.0%	1
<i>Depresión</i>	0	3	+100.0%	1
<i>Eventos supuestamente asociados a la salud</i>	0	1	+100.0%	0

Fuente: SUAVE 2020 - 2021.

* Información acumulada al 22 de enero de 2022

** Por 10,000 habitantes.

“El orden de las primeras 10 causas, se toma con base al año 2021”

Diez principales causas de morbilidad
Municipio de Cuauhtémoc
2021 vs 2020*

Diagnóstico	2020 No. de casos	2021 No. de casos	% de variación	Tasa 2021
<i>Covid-19</i>	55	355	+545.5%	114
<i>Infecciones respiratorias agudas</i>	202	322	+59.4%	103
<i>Infección de vías urinarias</i>	26	40	+53.8%	13
<i>Infecciones intestinales por otros organismos</i>	28	34	+21.4%	11
<i>Gingivitis y enfermedad periodontal</i>	0	11	+100.0%	4
<i>Conjuntivitis</i>	5	10	+100.0%	3
<i>Obesidad</i>	3	4	+33.3%	1
<i>Intoxicación por picadura de alacrán</i>	9	3	-66.7%	1
<i>Hipertensión arterial</i>	0	3	+100.0%	1
<i>Varicela</i>	0	3	+100.0%	1

Fuente: SUAVE 2020 - 2021.

* Información acumulada al 22 de enero de 2022

** Por 10,000 habitantes.

“El orden de las primeras 10 causas, se toma con base al año 2021”

Diez principales causas de morbilidad
Municipio de Ixtlahuacán
2021 vs 2020*

Diagnóstico	2020 No. de casos	2021 No. de casos	% de variación	Tasa 2021
<i>Covid-19</i>	19	69	+263.2%	110
<i>Infecciones respiratorias agudas</i>	26	66	+153.8%	105
<i>Influenza</i>	6	30	+400.0%	48
<i>Intoxicación por picadura de alacrán</i>	12	9	-25.0%	14
<i>Infección de vías urinarias</i>	16	9	-43.8%	14
<i>Infecciones intestinales por otros organismos</i>	2	9	+350.0%	14
<i>Otitis media aguda</i>	3	7	+133.3%	11
<i>Gingivitis y enfermedad periodontal</i>	0	4	+100.0%	6
<i>Asma</i>	0	3	+100.0%	5
<i>Vulvovaginitis</i>	2	3	+50.0%	5

Fuente: SUAVE 2020 - 2021.

* Información acumulada al 22 de enero de 2022

** Por 10,000 habitantes.

“El orden de las primeras 10 causas, se toma con base al año 2021”

Diez principales causas de morbilidad
Municipio de Manzanillo
2021 vs 2020*

Diagnóstico	2020 No. de casos	2021 No. de casos	% de variación	Tasa 2021
<i>Covid-19</i>	702	3,819	+444.0%	188
<i>Infecciones respiratorias agudas</i>	1,231	3,115	+153.0%	153
<i>Infecciones intestinales por otros organismos</i>	328	340	+3.7%	17
<i>Infección de vías urinarias</i>	237	330	+39.2%	16
<i>Úlceras, gastritis y duodenitis</i>	161	182	+13.0%	9
<i>Obesidad</i>	55	115	+109.1%	6
<i>Intoxicación por picadura de alacrán</i>	91	98	+7.7%	5
<i>Otitis media aguda</i>	30	92	+206.7%	5
<i>Hipertensión arterial</i>	34	61	+79.4%	3
<i>Gingivitis y enfermedad periodontal</i>	9	41	+355.6%	2

Fuente: SUAVE 2020 - 2021.

* Información acumulada al 22 de enero de 2022

** Por 10,000 habitantes.

“El orden de las primeras 10 causas, se toma con base al año 2021”

Diez principales causas de morbilidad
Municipio de Minatitlán
2021 vs 2020*

Diagnóstico	2020 No. de casos	2021 No. de casos	% de variación	Tasa 2021
<i>Infecciones respiratorias agudas</i>	74	430	+481.1%	443
<i>Covid-19</i>	11	241	+2,090.9%	248
<i>Infecciones intestinales por otros organismos</i>	19	34	+78.9%	35
<i>Infección de vías urinarias</i>	23	24	+4.3%	25
<i>Intoxicación por picadura de alacrán</i>	5	6	+20.0%	6
<i>Otitis media aguda</i>	5	6	+20.0%	6
<i>Vulvovaginitis</i>	8	5	-37.5%	5
<i>Diabetes mellitus no insulino dependiente</i>	5	3	-40.0%	3
<i>Úlceras, gastritis y duodenitis</i>	15	3	-80.0%	3
<i>Erisipela</i>	0	1	+100.0%	1

Fuente: SUAVE 2020 - 2021.

* Información acumulada al 22 de enero de 2022

** Por 10,000 habitantes.

“El orden de las primeras 10 causas, se toma con base al año 2021”

**Diez principales causas de morbilidad
Municipio de Tecomán
2021 vs 2020***

Diagnóstico	2020 No. de casos	2021 No. de casos	% de variación	Tasa 2021
<i>Covid-19</i>	314	1,453	+362.7%	104
<i>Infecciones respiratorias agudas</i>	686	957	+39.5%	69
<i>Influenza</i>	94	460	+389.4%	33
<i>Infección de vías urinarias</i>	174	188	+8.0%	13
<i>Intoxicación por picadura de alacrán</i>	145	144	-0.7%	10
<i>Gingivitis y enfermedad periodontal</i>	75	112	+49.3%	8
<i>Infecciones intestinales por otros organismos</i>	95	77	-18.9%	6
<i>Úlceras, gastritis y duodenitis</i>	68	64	-5.9%	5
<i>Obesidad</i>	35	55	+57.1%	4
<i>Otitis media aguda</i>	36	42	+16.7%	3

Fuente: SUAVE 2020 - 2021.

* Información acumulada al 22 de enero de 2022

** Por 10,000 habitantes.

“El orden de las primeras 10 causas, se toma con base al año 2021”

**Diez principales causas de morbilidad
Municipio de Villa de Álvarez
2021 vs 2020***

Diagnóstico	2020 No. de casos	2021 No. de casos	% de variación	Tasa 2021
<i>Covid-19</i>	1,037	2,702	+160.6%	174
<i>Infecciones respiratorias agudas</i>	722	920	+27.4%	59
<i>Infección de vías urinarias</i>	70	81	+15.7%	5
<i>Gingivitis y enfermedad periodontal</i>	5	43	+760.0%	3
<i>Infecciones intestinales por otros organismos</i>	133	35	-73.7%	2
<i>Eventos supuestamente asociados a la vacunación</i>	11	34	+209.1%	2
<i>Obesidad</i>	27	33	+22.2%	2
<i>Faringitis y amigdalitis estreptocócicas</i>	13	31	+138.5%	2
<i>Infección asociada a la atención de la salud</i>	0	30	+100.0%	2
<i>Úlceras, gastritis y duodenitis</i>	23	25	+8.7%	2

Fuente: SUAVE 2020 - 2021.

* Información acumulada al 22 de enero de 2022

** Por 10,000 habitantes.

“El orden de las primeras 10 causas, se toma con base al año 2021”

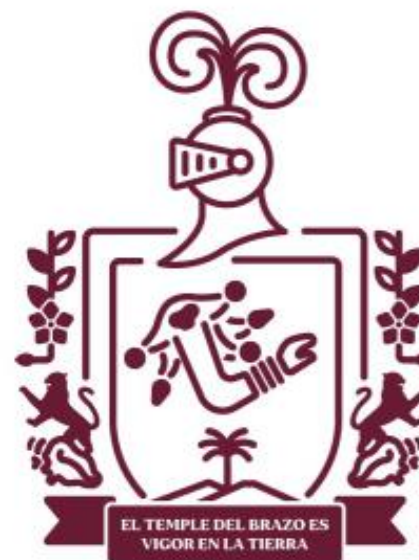
Diez principales causas de morbilidad
Estatal
2021 vs 2020*

Diagnóstico	2020 No. de casos	2021 No. de casos	% de variación	Tasa 2021
<i>Covid-19</i>	2,803	15,603	+456.7%	1.937
<i>Infecciones respiratorias agudas</i>	4,328	8,402	+94.1%	1.043
<i>Infecciones intestinales por otros organismos</i>	853	936	+9.7%	116
<i>Infección de vías urinarias</i>	782	928	+18.7%	115
<i>Influenza</i>	121	497	+310.7%	62
<i>Intoxicación por picadura de alacrán</i>	405	429	+5.9%	53
<i>Úlceras, gastritis y duodenitis</i>	347	336	-3.2%	42
<i>Obesidad</i>	182	314	+72.5%	39
<i>Gingivitis y enfermedad periodontal</i>	141	309	+119.1%	38
<i>Otitis media aguda</i>	100	229	+129.0%	28

Fuente: SUAVE 2020 - 2021.

* Información acumulada al 22 de enero de 2022

** Por 10,000 habitantes.



Salud