

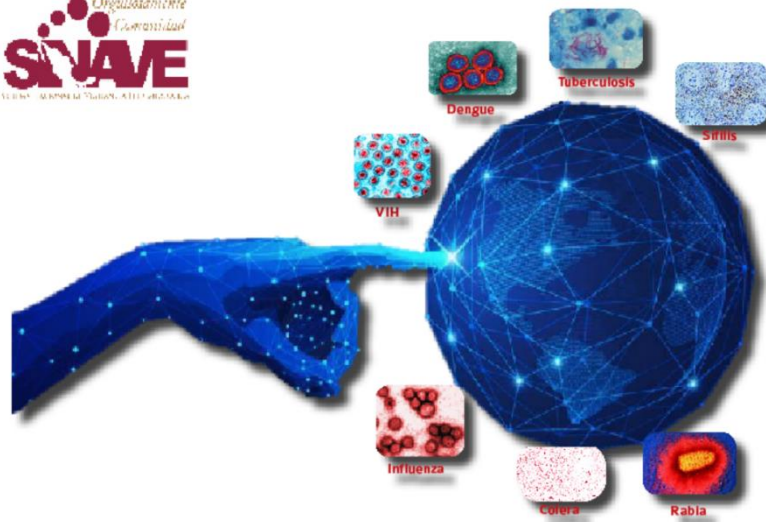


COLIMA
Gobierno del Estado

Salud

Servicios de Salud del Estado de Colima
Dirección de Servicios de Salud
Subdirección de Epidemiología

Boletín Epidemiológico Estadístico
Año 7, Número 02



Miércoles 26 de enero de 2022



COLIMA
Gobierno del Estado

Salud

Comité Editorial

Dra. Carmina Sarisol García Pérez
Directora de Servicios de Salud

Dra. Diana Carrasco Alcántara
Encargada de la Subdirección de Epidemiología

Editor

Dra. Diana Carrasco Alcántara

Captura

C. Ana Lilia Lepe Vázquez
L.A.P. Y C.P. Jesús Adrián Murguía Calvario

Diez principales causas de morbilidad
Municipio de Armería
2021 vs 2020*

Diagnóstico	2020 No. de casos	2021 No. de casos	% de variación	Tasa 2021
<i>Infecciones respiratorias agudas</i>	88	219	+148.9%	62
<i>Covid-19</i>	10	124	+1,140.0%	35
<i>Intoxicación por picadura de alacrán</i>	38	50	+31.6%	14
<i>Infección de vías urinarias</i>	17	42	+147.1%	12
<i>Infecciones intestinales por otros organismos</i>	9	20	+122.2%	6
<i>Otitis media aguda</i>	5	14	+180.0%	4
<i>Úlceras, gastritis y duodenitis</i>	8	10	+25.0%	3
<i>Asma</i>	0	7	+100.0%	2
<i>Varicela</i>	0	7	+100.0%	2
<i>Conjuntivitis</i>	3	7	+133.3%	2

Fuente: SUAVE 2020 - 2021.

* Información acumulada al 15 de enero de 2022

** Por 10,000 habitantes.

“El orden de las primeras 10 causas, se toma con base al año 2021”

Diez principales causas de morbilidad
Municipio de Colima
2021 vs 2020*

Diagnóstico	2020 No. de casos	2021 No. de casos	% de variación	Tasa 2021
<i>Covid-19</i>	493	3,644	+639.1%	206
<i>Infecciones respiratorias agudas</i>	724	1,522	+110.2%	86
<i>Infecciones intestinales por otros organismos</i>	127	233	+83.5%	13
<i>Infección de vías urinarias</i>	118	116	-1.7%	7
<i>Diabetes mellitus no insulino dependiente</i>	40	89	+122.5%	5
<i>Obesidad</i>	26	63	+142.3%	4
<i>Gingivitis y enfermedad periodontal</i>	28	51	+82.1%	3
<i>Otitis media aguda</i>	4	38	+850.0%	2
<i>Hipertensión arterial</i>	11	36	+227.3%	2
<i>Vulvovaginitis</i>	7	35	+400.0%	2

Fuente: SUAVE 2020 - 2021.

* Información acumulada al 15 de enero de 2022

** Por 10,000 habitantes.

“El orden de las primeras 10 causas, se toma con base al año 2021”

**Diez principales causas de morbilidad
Municipio de Comala
2021 vs 2020***

Diagnóstico	2020 No. de casos	2021 No. de casos	% de variación	Tasa 2021
<i>Infecciones respiratorias agudas</i>	65	137	+110.8%	56
<i>Covid-19</i>	0	41	+100.0%	17
<i>Infecciones intestinales por otros organismos</i>	5	22	+340.0%	9
<i>Gingivitis y enfermedad periodontal</i>	3	10	+233.3%	4
<i>Infección de vías urinarias</i>	13	9	-30.8%	4
<i>Intoxicación por picadura de alacrán</i>	10	7	-30.0%	3
<i>Cadiadíasis urogenital</i>	3	5	+66.7%	2
<i>Diabetes mellitus no insulino dependiente</i>	0	2	+100.0%	1
<i>Otitis media aguda</i>	1	2	+100.0%	1
<i>Vulvovaginitis</i>	1	2	+100.0%	1

Fuente: SUAVE 2020 - 2021.

* Información acumulada al 15 de enero de 2022

** Por 10,000 habitantes.

Diez principales causas de morbilidad

“El orden de las primeras 10 causas, se toma con base al año 2021”

**Municipio de Coquimatlán
2021 vs 2020***

Diagnóstico	2020 No. de casos	2021 No. de casos	% de variación	Tasa 2021
<i>Covid-19</i>	0	82	+100.0%	35
<i>Infecciones respiratorias agudas</i>	30	40	+33.3%	17
<i>Intoxicación por picadura de alacrán</i>	19	29	+52.6%	12
<i>Infección de vías urinarias</i>	8	5	-37.5%	2
<i>Otitis media aguda</i>	3	4	+33.3%	2
<i>Infecciones intestinales por otros organismos</i>	3	4	+33.3%	2
<i>Vulvovaginitis</i>	5	2	-60.0%	1
<i>Eventos supuestamente asociados a la salud</i>	0	1	+100.0%	0
<i>Intoxicación por ponzoña de animales</i>	0	1	+100.0%	0
<i>Chancro blando</i>	0	1	+100.0%	0

Fuente: SUAVE 2020 - 2021.

* Información acumulada al 15 de enero de 2022

** Por 10,000 habitantes.

“El orden de las primeras 10 causas, se toma con base al año 2021”

Diez principales causas de morbilidad
Municipio de Cuauhtémoc
2021 vs 2020*

Diagnóstico	2020 No. de casos	2021 No. de casos	% de variación	Tasa 2021
<i>Covid-19</i>	37	272	+635.1%	87
<i>Infecciones respiratorias agudas</i>	144	199	+38.2%	64
<i>Infección de vías urinarias</i>	15	26	+73.3%	8
<i>Infecciones intestinales por otros organismos</i>	19	19	0.0%	6
<i>Gingivitis y enfermedad periodontal</i>	0	7	+100.0%	2
<i>Conjuntivitis</i>	4	6	+50.0%	2
<i>Hipertensión arterial</i>	0	3	+100.0%	1
<i>Varicela</i>	0	3	+100.0%	1
<i>Neumonías y bronconeumonías</i>	0	2	+100.0%	1
<i>Otras helmintiasis</i>	2	2	0.0%	1

Fuente: SUAVE 2020 - 2021.

* Información acumulada al 15 de enero de 2022

** Por 10,000 habitantes.

“El orden de las primeras 10 causas, se toma con base al año 2021”

Diez principales causas de morbilidad
Municipio de Ixtlahuacán
2021 vs 2020*

Diagnóstico	2020 No. de casos	2021 No. de casos	% de variación	Tasa 2021
<i>Covid-19</i>	12	36	+200.0%	57
<i>Infecciones respiratorias agudas</i>	17	34	+100.0%	54
<i>Influenza</i>	2	27	+1,250.0%	43
<i>Intoxicación por picadura de alacrán</i>	7	8	+14.3%	13
<i>Infección de vías urinarias</i>	9	8	-11.1%	13
<i>Otitis media aguda</i>	1	4	+300.0%	6
<i>Infecciones intestinales por otros organismos</i>	2	4	+100.0%	6
<i>Gingivitis y enfermedad periodontal</i>	0	3	+100.0%	5
<i>Vulvovaginitis</i>	0	2	+100.0%	3
<i>Conjuntivitis</i>	0	2	+100.0%	3

Fuente: SUAVE 2020 - 2021.

* Información acumulada al 15 de enero de 2022

** Por 10,000 habitantes.

“El orden de las primeras 10 causas, se toma con base al año 2021”

Diez principales causas de morbilidad
Municipio de Manzanillo
2021 vs 2020*

Diagnóstico	2020 No. de casos	2021 No. de casos	% de variación	Tasa 2021
<i>Covid-19</i>	471	2,195	+366.0%	108
<i>Infecciones respiratorias agudas</i>	876	1,988	+126.9%	98
<i>Infección de vías urinarias</i>	150	214	+42.7%	11
<i>Infecciones intestinales por otros organismos</i>	206	211	+2.4%	10
<i>Úlceras, gastritis y duodenitis</i>	98	126	+28.6%	6
<i>Intoxicación por picadura de alacrán</i>	62	67	+8.1%	3
<i>Obesidad</i>	30	66	+120.0%	3
<i>Otitis media aguda</i>	22	56	+154.5%	3
<i>Hipertensión arterial</i>	24	49	+104.2%	2
<i>Gingivitis y enfermedad periodontal</i>	5	27	+440.0%	1

Fuente: SUAVE 2020 - 2021.

* Información acumulada al 15 de enero de 2022

** Por 10,000 habitantes.

“El orden de las primeras 10 causas, se toma con base al año 2021”

Diez principales causas de morbilidad
Municipio de Minatitlán
2021 vs 2020*

Diagnóstico	2020 No. de casos	2021 No. de casos	% de variación	Tasa 2021
<i>Infecciones respiratorias agudas</i>	52	280	+438.5%	289
<i>Covid-19</i>	3	132	+4,300.0%	136
<i>Infecciones intestinales por otros organismos</i>	12	28	+133.3%	29
<i>Infección de vías urinarias</i>	17	19	+11.8%	20
<i>Intoxicación por picadura de alacrán</i>	4	5	+25.0%	5
<i>Otitis media aguda</i>	2	2	0.0%	2
<i>Vulvovaginitis</i>	6	2	-66.7%	2
<i>Erisipela</i>	0	1	+100.0%	1
<i>Diabetes mellitus no insulino dependiente</i>	4	1	-75.0%	1
<i>Neumonías y bronconeumonías</i>	0	1	+100.0%	1

Fuente: SUAVE 2020 - 2021.

* Información acumulada al 15 de enero de 2022

** Por 10,000 habitantes.

“El orden de las primeras 10 causas, se toma con base al año 2021”

**Diez principales causas de morbilidad
Municipio de Tecomán
2021 vs 2020***

Diagnóstico	2020 No. de casos	2021 No. de casos	% de variación	Tasa 2021
<i>Covid-19</i>	199	597	+200.0%	43
<i>Infecciones respiratorias agudas</i>	482	587	+21.8%	42
<i>Influenza</i>	69	242	+250.7%	17
<i>Infección de vías urinarias</i>	115	114	-0.9%	8
<i>Intoxicación por picadura de alacrán</i>	84	100	+19.0%	7
<i>Infecciones intestinales por otros organismos</i>	64	49	-23.4%	4
<i>Gingivitis y enfermedad periodontal</i>	24	44	+83.3%	3
<i>Úlceras, gastritis y duodenitis</i>	53	44	-17.0%	3
<i>Obesidad</i>	23	35	+52.2%	3
<i>Hipertensión arterial</i>	13	26	+100.0%	2

Fuente: SUAVE 2020 - 2021.

* Información acumulada al 15 de enero de 2022

** Por 10,000 habitantes.

“El orden de las primeras 10 causas, se toma con base al año 2021”

**Diez principales causas de morbilidad
Municipio de Villa de Álvarez
2021 vs 2020***

Diagnóstico	2020 No. de casos	2021 No. de casos	% de variación	Tasa 2021
<i>Covid-19</i>	631	1,792	+184.0%	115
<i>Infecciones respiratorias agudas</i>	523	603	+15.3%	39
<i>Infección de vías urinarias</i>	51	50	-2.0%	3
<i>Eventos supuestamente asociados a la vacunación</i>	0	34	+100.0%	2
<i>Infecciones intestinales por otros organismos</i>	114	28	-75.4%	2
<i>Gingivitis y enfermedad periodontal</i>	3	27	+800.0%	2
<i>Obesidad</i>	18	24	+33.3%	2
<i>Infección asociada a la atención de la salud</i>	0	23	+100.0%	1
<i>Faringitis y amigdalitis estreptocócicas</i>	7	19	+171.4%	1
<i>Úlceras, gastritis y duodenitis</i>	15	12	-20.0%	1

Fuente: SUAVE 2020 - 2021.

* Información acumulada al 15 de enero de 2022

** Por 10,000 habitantes.

“El orden de las primeras 10 causas, se toma con base al año 2021”

Diez principales causas de morbilidad
Estatal
2021 vs 2020*

Diagnóstico	2020 No. de casos	2021 No. de casos	% de variación	Tasa 2021
<i>Covid-19</i>	1,856	8,915	+380.3%	1.107
<i>Infecciones respiratorias agudas</i>	3,001	5,609	+86.9%	696
<i>Infecciones intestinales por otros organismos</i>	561	618	+10.2%	77
<i>Infección de vías urinarias</i>	513	603	+17.5%	75
<i>Intoxicación por picadura de alacrán</i>	257	305	+18.7%	38
<i>Influenza</i>	89	275	+209.0%	34
<i>Úlceras, gastritis y duodenitis</i>	223	222	-0.4%	28
<i>Obesidad</i>	107	195	+82.2%	24
<i>Gingivitis y enfermedad periodontal</i>	66	169	+156.1%	21
<i>Otitis media aguda</i>	62	154	+148.4%	19

Fuente: SUAVE 2020 - 2021.

* Información acumulada al 15 de enero de 2022

** Por 10,000 habitantes.



Salud