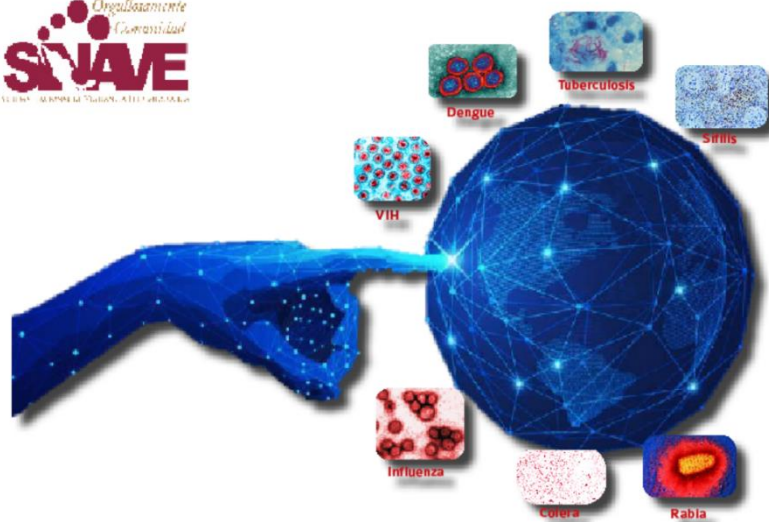


COLIMA
Gobierno del Estado

Salud

Servicios de Salud del Estado de Colima
Dirección de Servicios de Salud
Subdirección de Epidemiología

Boletín Epidemiológico Estadístico
Año 6, Número 52



Jueves 13 de enero de 2022



COLIMA
Gobierno del Estado

Salud

Comité Editorial

Dra. Yadira Azucena Martínez Gutiérrez
Directora de Servicios de Salud

Dra. Diana Carrasco Alcántara
Encargada de la Subdirección de Epidemiología

Editor

Dra. Diana Carrasco Alcántara

Captura

C. Ana Lilia Lepe Vázquez
L.A.P. Y C.P. Jesús Adrián Murguía Calvario

Diez principales causas de morbilidad
Municipio de Armería
2021 vs 2020*

Diagnóstico	2020 No. de casos	2021 No. de casos	% de variación	Tasa 2021
<i>Infecciones respiratorias agudas</i>	4,174	2,724	-34.7%	787
<i>Intoxicación por picadura de alacrán</i>	1,456	1,424	-2.2%	411
<i>Covid-19</i>	505	1,153	+128.3%	333
<i>Infección de vías urinarias</i>	714	889	+24.5%	257
<i>Infecciones intestinales por otros organismos</i>	532	521	-2.1%	151
<i>Influenza</i>	18	261	+1,350.0%	75
<i>Úlceras, gastritis y duodenitis</i>	312	246	-21.2%	71
<i>Otitis media aguda</i>	209	184	-12.0%	53
<i>Hipertensión arterial</i>	101	150	+48.5%	43
<i>Vulvovaginitis</i>	188	139	-26.1%	40

Fuente: SUAVE 2020 - 2021.

* Información acumulada al 01 de enero de 2022

** Por 10,000 habitantes.

“El orden de las primeras 10 causas, se toma con base al año 2021”

Diez principales causas de morbilidad
Municipio de Colima
2021 vs 2020*

Diagnóstico	2020 No. de casos	2021 No. de casos	% de variación	Tasa 2021
<i>Covid-19</i>	5,876	20,589	+250.4%	1.179
<i>Infecciones respiratorias agudas</i>	30,754	20,062	-34.8%	1.148
<i>Infecciones intestinales por otros organismos</i>	6,136	5,372	-12.5%	308
<i>Infección de vías urinarias</i>	4,263	4,268	+0.1%	244
<i>Obesidad</i>	1,329	1,717	+29.2%	98
<i>Diabetes mellitus no insulino dependiente</i>	1,112	1,641	+47.6%	94
<i>Gingivitis y enfermedad periodontal</i>	1,192	1,629	+36.7%	93
<i>Otitis media aguda</i>	1,309	992	-24.2%	57
<i>Úlceras, gastritis y duodenitis</i>	1,264	984	-22.2%	56
<i>Conjuntivitis</i>	1,300	982	-24.5%	56

Fuente: SUAVE 2020 - 2021.

* Información acumulada al 01 de enero de 2022

** Por 10,000 habitantes.

“El orden de las primeras 10 causas, se toma con base al año 2021”

Diez principales causas de morbilidad
Municipio de Comala
2021 vs 2020*

Diagnóstico	2020 No. de casos	2021 No. de casos	% de variación	Tasa 2021
<i>Infecciones respiratorias agudas</i>	2,045	1,823	-10.9%	758
<i>Intoxicación por picadura de alacrán</i>	471	374	-20.6%	156
<i>Infecciones intestinales por otros organismos</i>	283	243	-14.1%	101
<i>Infección de vías urinarias</i>	298	227	-23.8%	94
<i>Gingivitis y enfermedad periodontal</i>	146	178	+21.9%	74
<i>Otitis media aguda</i>	122	128	+4.9%	53
<i>Covid-19</i>	22	118	+436.4%	49
<i>Tuberculosis respiratoria</i>	0	94	+100.0%	39
<i>Conjuntivitis</i>	76	81	+6.6%	34
<i>Faringitis y Amigdalitis Estreptocócicas</i>	30	45	+50.0%	19

Fuente: SUAVE 2020 - 2021.

* Información acumulada al 01 de enero de 2022

** Por 10,000 habitantes.

“El orden de las primeras 10 causas, se toma con base al año 2021”

Diez principales causas de morbilidad
Municipio de Coquimatlán
2021 vs 2020*

Diagnóstico	2020 No. de casos	2021 No. de casos	% de variación	Tasa 2021
<i>Covid-19</i>	68	732	+976.5%	316
<i>Infecciones respiratorias agudas</i>	1,057	687	-35.0%	297
<i>Intoxicación por picadura de alacrán</i>	595	574	-3.5%	248
<i>Infección de vías urinarias</i>	154	173	+12.3%	75
<i>Infecciones intestinales por otros organismos</i>	152	104	-31.6%	45
<i>Tuberculosis respiratoria</i>	2	84	+4,100.0%	36
<i>Otitis media aguda</i>	68	57	-16.2%	25
<i>Vulvovaginitis</i>	67	58	-13.4%	25
<i>Úlceras, gastritis y duodenitis</i>	67	50	-25.4%	22
<i>Faringitis y amigdalitis estreptocócicas</i>	68	42	-38.2%	18

Fuente: SUAVE 2020 - 2021.

* Información acumulada al 01 de enero de 2022

** Por 10,000 habitantes.

“El orden de las primeras 10 causas, se toma con base al año 2021”

Diez principales causas de morbilidad
Municipio de Cuauhtémoc
2021 vs 2020*

Diagnóstico	2020 No. de casos	2021 No. de casos	% de variación	Tasa 2021
<i>Infecciones respiratorias agudas</i>	4,156	2,943	-29.2%	956
<i>Covid-19</i>	265	1,181	+345.7%	384
<i>Infecciones intestinales por otros organismos</i>	795	615	-22.6%	200
<i>Infección de vías urinarias</i>	496	453	-8.7%	147
<i>Faringitis y amigdalitis estreptocócicas</i>	895	160	-82.1%	52
<i>Intoxicación por picadura de alacrán</i>	273	153	-44.0%	50
<i>Conjuntivitis</i>	158	130	-17.7%	42
<i>Gingivitis y enfermedad periodontal</i>	56	97	+73.2%	32
<i>Obesidad</i>	146	89	-39.0%	29
<i>Tuberculosis respiratoria</i>	0	71	+100.0%	23

Fuente: SUAVE 2020 - 2021.

* Información acumulada al 01 de enero de 2022

** Por 10,000 habitantes.

“El orden de las primeras 10 causas, se toma con base al año 2021”

Diez principales causas de morbilidad
Municipio de Ixtlahuacán
2021 vs 2020*

Diagnóstico	2020 No. de casos	2021 No. de casos	% de variación	Tasa 2021
<i>Infecciones respiratorias agudas</i>	636	634	-0.3%	1.022
<i>Covid-19</i>	128	374	+192.2%	603
<i>Intoxicación por picadura de alacrán</i>	115	302	+162.6%	487
<i>Infección de vías urinarias</i>	117	292	+149.6%	471
<i>Influenza</i>	60	160	+166.7%	258
<i>Infecciones intestinales por otros organismos</i>	67	159	+137.3%	256
<i>Úlceras, gastritis y duodenitis</i>	33	117	+254.5%	189
<i>Gingivitis y enfermedad periodontal</i>	169	92	-45.6%	148
<i>Obesidad</i>	12	87	+625.0%	140
<i>Otitis media aguda</i>	46	84	+82.6%	135

Fuente: SUAVE 2020 - 2021.

* Información acumulada al 01 de enero de 2022

** Por 10,000 habitantes.

“El orden de las primeras 10 causas, se toma con base al año 2021”

**Diez principales causas de morbilidad
Municipio de Manzanillo
2021 vs 2020***

Diagnóstico	2020 No. de casos	2021 No. de casos	% de variación	Tasa 2021
<i>Infecciones respiratorias agudas</i>	29,379	26,532	-9.7%	1.323
<i>Covid-19</i>	6,722	14,812	+120.4%	738
<i>Infecciones intestinales por otros organismos</i>	6,934	6,407	-7.6%	319
<i>Infección de vías urinarias</i>	5,522	5,828	+5.5%	291
<i>Úlceras, gastritis y duodenitis</i>	2,631	2,757	+4.8%	137
<i>Intoxicación por picadura de alacrán</i>	2,504	2,515	+0.4%	125
<i>Obesidad</i>	1,107	1,773	+60.2%	88
<i>Otitis media aguda</i>	990	1,593	+60.9%	79
<i>Conjuntivitis</i>	1,108	971	-12.4%	48
<i>Hipertensión arterial</i>	693	878	+26.7%	44

Fuente: SUAVE 2020 - 2021.

* Información acumulada al 01 de enero de 2022

** Por 10,000 habitantes.

“El orden de las primeras 10 causas, se toma con base al año 2021”

**Diez principales causas de morbilidad
Municipio de Minatitlán
2021 vs 2020***

Diagnóstico	2020 No. de casos	2021 No. de casos	% de variación	Tasa 2021
<i>Infecciones respiratorias agudas</i>	2,656	2,549	-4.0%	2.663
<i>Infecciones intestinales por otros organismos</i>	396	563	+42.2%	588
<i>Covid-19</i>	127	359	+182.7%	375
<i>Infección de vías urinarias</i>	394	340	-13.7%	355
<i>Intoxicación por picadura de alacrán</i>	260	235	-9.6%	245
<i>Otitis media aguda</i>	182	179	-1.6%	187
<i>Úlceras, gastritis y duodenitis</i>	130	136	+4.6%	142
<i>Hipertensión arterial</i>	85	75	-11.8%	78
<i>Vulvovaginitis</i>	82	70	-14.6%	73
<i>Diabetes mellitus no insulino dependiente</i>	44	58	+31.8%	61

Fuente: SUAVE 2020 - 2021.

* Información acumulada al 01 de enero de 2022

** Por 10,000 habitantes.

“El orden de las primeras 10 causas, se toma con base al año 2021”

Diez principales causas de morbilidad
Municipio de Tecomán
2021 vs 2020*

Diagnóstico	2020 No. de casos	2021 No. de casos	% de variación	Tasa 2021
<i>Infecciones respiratorias agudas</i>	17,685	13,048	-26.2%	948
<i>Covid-19</i>	2,769	10,442	+277.1%	759
<i>Infección de vías urinarias</i>	3,312	3,376	+1.9%	245
<i>Influenza</i>	1,319	2,824	+114.1%	205
<i>Intoxicación por picadura de alacrán</i>	3,084	2,709	-12.2%	197
<i>Infecciones intestinales por otros organismos</i>	1,900	1,631	-14.2%	119
<i>Gingivitis y enfermedad periodontal</i>	1,079	1,492	+38.3%	108
<i>Úlceras, gastritis y duodenitis</i>	1,109	1,089	-1.8%	79
<i>Otitis media aguda</i>	962	1,013	+5.3%	74
<i>Obesidad</i>	385	825	+114.3%	60

Fuente: SUAVE 2020 - 2021.

* Información acumulada al 01 de enero de 2022

** Por 10,000 habitantes.

“El orden de las primeras 10 causas, se toma con base al año 2021”

Diez principales causas de morbilidad
Municipio de Villa de Álvarez
2021 vs 2020*

Diagnóstico	2020 No. de casos	2021 No. de casos	% de variación	Tasa 2021
<i>Covid-19</i>	5,104	14,927	192.5%	976
<i>Infecciones respiratorias agudas</i>	13,595	10,750	-20.9%	703
<i>Infección de vías urinarias</i>	1,613	1,720	6.6%	113
<i>Infecciones intestinales por otros organismos</i>	1,826	1,371	-24.9%	90
<i>Obesidad</i>	638	621	-2.7%	41
<i>Gingivitis y enfermedad periodontal</i>	275	513	86.5%	34
<i>Otras helmintiasis</i>	356	429	20.5%	28
<i>Vulvovaginitis</i>	383	366	-4.4%	24
<i>Úlceras, gastritis y duodenitis</i>	298	308	3.4%	20
<i>Hipertensión arterial</i>	236	278	17.8%	18

Fuente: SUAVE 2020 - 2021.

* Información acumulada al 01 de enero de 2022

** Por 10,000 habitantes.

“El orden de las primeras 10 causas, se toma con base al año 2021”

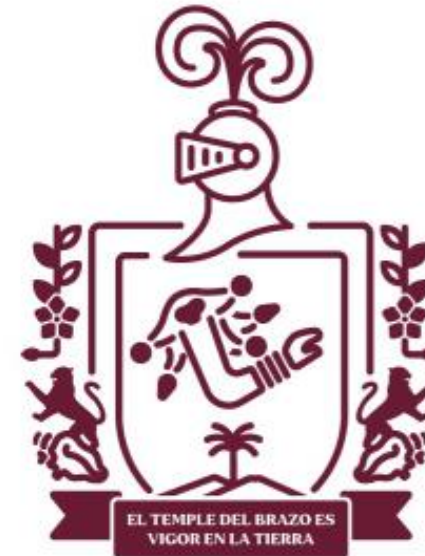
Diez principales causas de morbilidad
Estatal
2021 vs 2020*

Diagnóstico	2020 No. de casos	2021 No. de casos	% de variación	Tasa 2021
<i>Infecciones respiratorias agudas</i>	106,137	81,752	-23.0%	10.294
<i>Covid-19</i>	21,586	64,687	+199.7%	8.146
<i>Infección de vías urinarias</i>	16,883	17,566	+4.0%	2.212
<i>Infecciones intestinales por otros organismos</i>	19,021	16,986	-10.7%	2.139
<i>Intoxicación por picadura de alacrán</i>	9,937	9,322	-6.2%	1.174
<i>Úlceras, gastritis y duodenitis</i>	6,012	5,759	-4.2%	725
<i>Obesidad</i>	3,711	5,298	+42.8%	667
<i>Gingivitis y enfermedad periodontal</i>	3,373	4,808	+42.5%	605
<i>Otitis media aguda</i>	4,178	4,417	+5.7%	556
<i>Influenza</i>	2,569	3,979	+54.9%	501

Fuente: SUAVE 2020 - 2021.

* Información acumulada al 01 de enero de 2022

** Por 10,000 habitantes.



Salud