

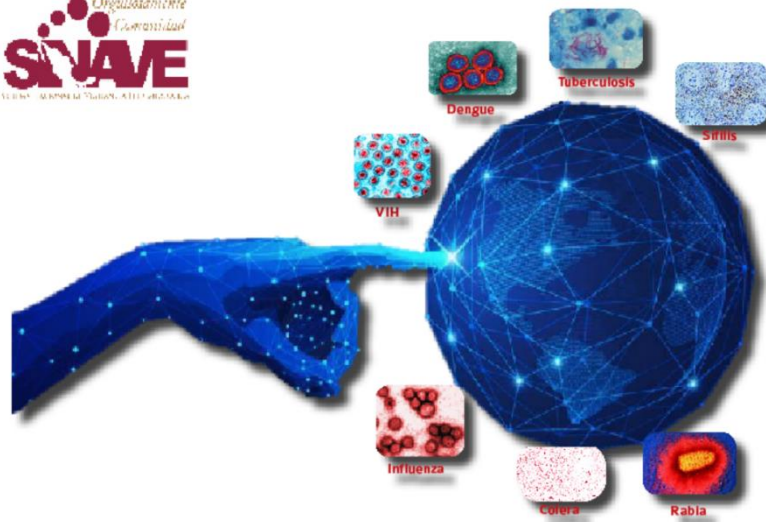


COLIMA
Gobierno del Estado

Salud

Servicios de Salud del Estado de Colima
Dirección de Servicios de Salud
Subdirección de Epidemiología

Boletín Epidemiológico Estadístico
Año 6, Número 51



Viernes 07 de enero de 2022



COLIMA
Gobierno del Estado

Salud

Comité Editorial

Dra. Yadira Azucena Martínez Gutiérrez
Directora de Servicios de Salud

Dra. Diana Carrasco Alcántara
Encargada de la Subdirección de Epidemiología

Editor

Dra. Diana Carrasco Alcántara

Captura

C. Ana Lilia Lepe Vázquez
L.A.P. Y C.P. Jesús Adrián Murguía Calvario

Diez principales causas de morbilidad
Municipio de Armería
2021 vs 2020*

Diagnóstico	2020 No. de casos	2021 No. de casos	% de variación	Tasa 2021
<i>Infecciones respiratorias agudas</i>	4,126	2,652	-35.7%	766
<i>Intoxicación por picadura de alacrán</i>	1,439	1,399	-2.8%	404
<i>Covid-19</i>	499	1,146	+129.7%	331
<i>Infección de vías urinarias</i>	704	872	+23.9%	252
<i>Infecciones intestinales por otros organismos</i>	527	513	-2.7%	148
<i>Influenza</i>	18	261	+1,350.0%	75
<i>Úlceras, gastritis y duodenitis</i>	308	242	-21.4%	70
<i>Otitis media aguda</i>	205	182	-11.2%	53
<i>Hipertensión arterial</i>	97	148	+52.6%	43
<i>Obesidad</i>	33	137	+315.2%	40

Fuente: SUAVE 2020 - 2021.

* Información acumulada al 25 de diciembre de 2021

** Por 10,000 habitantes.

“El orden de las primeras 10 causas, se toma con base al año 2021”

Diez principales causas de morbilidad
Municipio de Colima
2021 vs 2020*

Diagnóstico	2020 No. de casos	2021 No. de casos	% de variación	Tasa 2021
<i>Covid-19</i>	5,771	20,425	+253.9%	1.169
<i>Infecciones respiratorias agudas</i>	30,281	19,748	-34.8%	1.130
<i>Infecciones intestinales por otros organismos</i>	6,016	5,308	-11.8%	304
<i>Infección de vías urinarias</i>	4,224	4,207	-0.4%	241
<i>Obesidad</i>	1,325	1,698	+28.2%	97
<i>Diabetes mellitus no insulino dependiente</i>	1,104	1,602	+45.1%	92
<i>Gingivitis y enfermedad periodontal</i>	1,180	1,601	+35.7%	92
<i>Otitis media aguda</i>	1,298	983	-24.3%	56
<i>Conjuntivitis</i>	1,282	972	-24.2%	56
<i>Úlceras, gastritis y duodenitis</i>	1,249	969	-22.4%	55

Fuente: SUAVE 2020 - 2021.

* Información acumulada al 25 de diciembre de 2021

** Por 10,000 habitantes.

“El orden de las primeras 10 causas, se toma con base al año 2021”

Diez principales causas de morbilidad
Municipio de Comala
2021 vs 2020*

Diagnóstico	2020 No. de casos	2021 No. de casos	% de variación	Tasa 2021
<i>Infecciones respiratorias agudas</i>	2,012	1,780	-11.5%	740
<i>Intoxicación por picadura de alacrán</i>	468	370	-20.9%	154
<i>Infecciones intestinales por otros organismos</i>	279	241	-13.6%	100
<i>Infección de vías urinarias</i>	296	225	-24.0%	94
<i>Gingivitis y enfermedad periodontal</i>	146	178	+21.9%	74
<i>Otitis media aguda</i>	120	128	+6.7%	53
<i>Covid-19</i>	22	118	+436.4%	49
<i>Tuberculosis respiratoria</i>	0	94	+100.0%	39
<i>Conjuntivitis</i>	74	81	+9.5%	34
<i>Faringitis y Amigdalitis Estreptocócicas</i>	30	45	+50.0%	19

Fuente: SUAVE 2020 - 2021.

* Información acumulada al 25 de diciembre de 2021

** Por 10,000 habitantes.

“El orden de las primeras 10 causas, se toma con base al año 2021”

Diez principales causas de morbilidad
Municipio de Coquimatlán
2021 vs 2020*

Diagnóstico	2020 No. de casos	2021 No. de casos	% de variación	Tasa 2021
<i>Covid-19</i>	68	732	+976.5%	316
<i>Infecciones respiratorias agudas</i>	1,047	673	-35.7%	290
<i>Intoxicación por picadura de alacrán</i>	588	569	-3.2%	246
<i>Infección de vías urinarias</i>	152	167	+9.9%	72
<i>Infecciones intestinales por otros organismos</i>	149	99	-33.6%	43
<i>Tuberculosis respiratoria</i>	2	84	+4,100.0%	36
<i>Vulvovaginitis</i>	65	57	-12.3%	25
<i>Otitis media aguda</i>	66	54	-18.2%	23
<i>Úlceras, gastritis y duodenitis</i>	66	48	-27.3%	21
<i>Faringitis y amigdalitis estreptocócicas</i>	61	42	-31.1%	18

Fuente: SUAVE 2020 - 2021.

* Información acumulada al 25 de diciembre de 2021

** Por 10,000 habitantes.

“El orden de las primeras 10 causas, se toma con base al año 2021”

Diez principales causas de morbilidad
Municipio de Cuauhtémoc
2021 vs 2020*

Diagnóstico	2020 No. de casos	2021 No. de casos	% de variación	Tasa 2021
<i>Infecciones respiratorias agudas</i>	4,096	2,876	-29.8%	935
<i>Covid-19</i>	260	1,176	+352.3%	382
<i>Infecciones intestinales por otros organismos</i>	772	605	-21.6%	197
<i>Infección de vías urinarias</i>	495	447	-9.7%	145
<i>Faringitis y amigdalitis estreptocócicas</i>	895	160	-82.1%	52
<i>Intoxicación por picadura de alacrán</i>	271	152	-43.9%	49
<i>Conjuntivitis</i>	156	130	-16.7%	42
<i>Gingivitis y enfermedad periodontal</i>	55	93	+69.1%	30
<i>Obesidad</i>	146	88	-39.7%	29
<i>Tuberculosis respiratoria</i>	0	71	+100.0%	23

Fuente: SUAVE 2020 - 2021.

* Información acumulada al 25 de diciembre de 2021

** Por 10,000 habitantes.

“El orden de las primeras 10 causas, se toma con base al año 2021”

Diez principales causas de morbilidad
Municipio de Ixtlahuacán
2021 vs 2020*

Diagnóstico	2020 No. de casos	2021 No. de casos	% de variación	Tasa 2021
<i>Infecciones respiratorias agudas</i>	630	618	-1.9%	996
<i>Covid-19</i>	128	373	+191.4%	601
<i>Intoxicación por picadura de alacrán</i>	115	299	+160.0%	482
<i>Infección de vías urinarias</i>	110	291	+164.5%	469
<i>Influenza</i>	60	160	+166.7%	258
<i>Infecciones intestinales por otros organismos</i>	66	159	+140.9%	256
<i>Úlceras, gastritis y duodenitis</i>	33	117	+254.5%	189
<i>Gingivitis y enfermedad periodontal</i>	169	92	-45.6%	148
<i>Obesidad</i>	12	87	+625.0%	140
<i>Otitis media aguda</i>	43	83	+93.0%	134

Fuente: SUAVE 2020 - 2021.

* Información acumulada al 25 de diciembre de 2021

** Por 10,000 habitantes.

“El orden de las primeras 10 causas, se toma con base al año 2021”

Diez principales causas de morbilidad
Municipio de Manzanillo
2021 vs 2020*

Diagnóstico	2020 No. de casos	2021 No. de casos	% de variación	Tasa 2021
<i>Infecciones respiratorias agudas</i>	28,886	25,953	-10.2%	1.294
<i>Covid-19</i>	6,583	14,634	+122.3%	729
<i>Infecciones intestinales por otros organismos</i>	6,846	6,286	-8.2%	313
<i>Infección de vías urinarias</i>	5,461	5,725	+4.8%	285
<i>Úlceras, gastritis y duodenitis</i>	2,592	2,709	+4.5%	135
<i>Intoxicación por picadura de alacrán</i>	2,466	2,477	+0.4%	123
<i>Obesidad</i>	1,091	1,746	+60.0%	87
<i>Otitis media aguda</i>	984	1,566	+59.1%	78
<i>Conjuntivitis</i>	1,093	954	-12.7%	48
<i>Hipertensión arterial</i>	687	857	+24.7%	43

Fuente: SUAVE 2020 - 2021.

* Información acumulada al 25 de diciembre de 2021

** Por 10,000 habitantes.

“El orden de las primeras 10 causas, se toma con base al año 2021”

Diez principales causas de morbilidad
Municipio de Minatitlán
2021 vs 2020*

Diagnóstico	2020 No. de casos	2021 No. de casos	% de variación	Tasa 2021
<i>Infecciones respiratorias agudas</i>	2,630	2,500	-4.9%	2.612
<i>Infecciones intestinales por otros organismos</i>	391	550	+40.7%	575
<i>Covid-19</i>	124	359	+189.5%	375
<i>Infección de vías urinarias</i>	387	332	-14.2%	347
<i>Intoxicación por picadura de alacrán</i>	259	230	-11.2%	240
<i>Otitis media aguda</i>	180	176	-2.2%	184
<i>Úlceras, gastritis y duodenitis</i>	130	135	+3.8%	141
<i>Hipertensión arterial</i>	83	74	-10.8%	77
<i>Vulvovaginitis</i>	82	68	-17.1%	71
<i>Diabetes mellitus no insulino dependiente</i>	43	56	+30.2%	58

Fuente: SUAVE 2020 - 2021.

* Información acumulada al 25 de diciembre de 2021

** Por 10,000 habitantes.

“El orden de las primeras 10 causas, se toma con base al año 2021”

Diez principales causas de morbilidad
Municipio de Tecomán
2021 vs 2020*

Diagnóstico	2020 No. de casos	2021 No. de casos	% de variación	Tasa 2021
<i>Infecciones respiratorias agudas</i>	17,521	12,824	-26.8%	932
<i>Covid-19</i>	2,732	10,355	+279.0%	753
<i>Infección de vías urinarias</i>	3,272	3,331	+1.8%	242
<i>Influenza</i>	1,313	2,804	+113.6%	204
<i>Intoxicación por picadura de alacrán</i>	3,055	2,660	-12.9%	193
<i>Infecciones intestinales por otros organismos</i>	1,875	1,615	-13.9%	117
<i>Gingivitis y enfermedad periodontal</i>	1,075	1,481	+37.8%	108
<i>Úlceras, gastritis y duodenitis</i>	1,095	1,070	-2.3%	78
<i>Otitis media aguda</i>	950	1,002	+5.5%	73
<i>Obesidad</i>	379	816	+115.3%	59

Fuente: SUAVE 2020 - 2021.

* Información acumulada al 25 de diciembre de 2021

** Por 10,000 habitantes.

“El orden de las primeras 10 causas, se toma con base al año 2021”

Diez principales causas de morbilidad
Municipio de Villa de Álvarez
2021 vs 2020*

Diagnóstico	2020 No. de casos	2021 No. de casos	% de variación	Tasa 2021
<i>Covid-19</i>	4,981	14,680	+194.7%	960
<i>Infecciones respiratorias agudas</i>	13,347	10,579	-20.7%	692
<i>Infección de vías urinarias</i>	1,607	1,690	+5.2%	111
<i>Infecciones intestinales por otros organismos</i>	1,764	1,357	-23.1%	89
<i>Obesidad</i>	630	616	-2.2%	40
<i>Gingivitis y enfermedad periodontal</i>	275	506	+84.0%	33
<i>Otras helmintiasis</i>	349	428	+22.6%	28
<i>Vulvovaginitis</i>	383	358	-6.5%	23
<i>Úlceras, gastritis y duodenitis</i>	293	306	+4.4%	20
<i>Hipertensión arterial</i>	232	275	+18.5%	18

Fuente: SUAVE 2020 - 2021.

* Información acumulada al 25 de diciembre de 2021

** Por 10,000 habitantes.

“El orden de las primeras 10 causas, se toma con base al año 2021”

Diez principales causas de morbilidad
Estatal
2021 vs 2020*

Diagnóstico	2020 No. de casos	2021 No. de casos	% de variación	Tasa 2021
<i>Infecciones respiratorias agudas</i>	104,576	80,203	-23.3%	10.099
<i>Covid-19</i>	21,168	63,998	+202.3%	8.059
<i>Infección de vías urinarias</i>	16,708	17,287	+3.5%	2.177
<i>Infecciones intestinales por otros organismos</i>	18,685	16,733	-10.4%	2.107
<i>Intoxicación por picadura de alacrán</i>	9,831	9,180	-6.6%	1.156
<i>Úlceras, gastritis y duodenitis</i>	5,933	5,665	-4.5%	713
<i>Obesidad</i>	3,677	5,236	+42.4%	659
<i>Gingivitis y enfermedad periodontal</i>	3,351	4,747	+41.7%	598
<i>Otitis media aguda</i>	4,133	4,359	+5.5%	549
<i>Influenza</i>	2,557	3,959	+54.8%	499

Fuente: SUAVE 2020 - 2021.

* Información acumulada al 25 de diciembre de 2021

** Por 10,000 habitantes.



Salud