

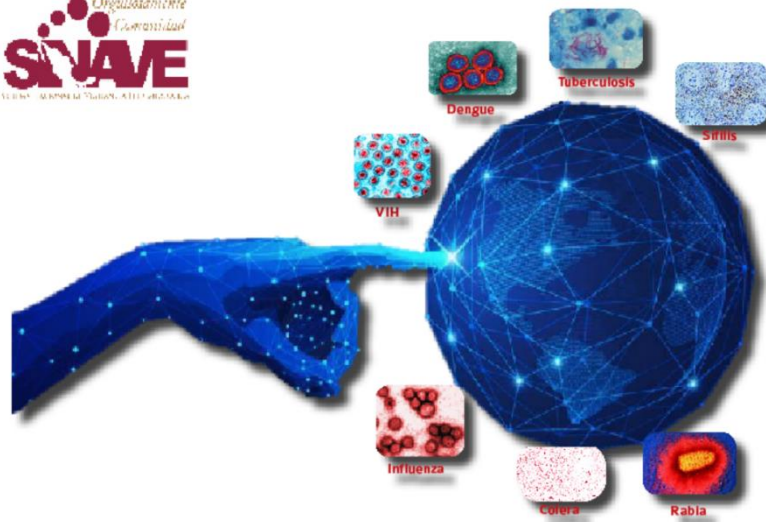


COLIMA
Gobierno del Estado

Salud

Servicios de Salud del Estado de Colima
Dirección de Servicios de Salud
Subdirección de Epidemiología

Boletín Epidemiológico Estadístico
Año 6, Número 49



Miércoles 22 de diciembre de 2021



COLIMA
Gobierno del Estado

Salud

Comité Editorial

Dra. Yadira Azucena Martínez Gutiérrez
Directora de Servicios de Salud

Dra. Diana Carrasco Alcántara
Encargada de la Subdirección de Epidemiología

Editor

Dra. Diana Carrasco Alcántara

Captura

C. Ana Lilia Lepe Vázquez
L.A.P. Y C.P. Jesús Adrián Murguía Calvario

Diez principales causas de morbilidad
Municipio de Armería
2021 vs 2020*

Diagnóstico	2020 No. de casos	2021 No. de casos	% de variación	Tasa 2021
<i>Infecciones respiratorias agudas</i>	4,042	2,540	-37.2%	734
<i>Intoxicación por picadura de alacrán</i>	1,400	1,338	-4.4%	387
<i>Covid-19</i>	484	1,133	+134.1%	327
<i>Infección de vías urinarias</i>	687	837	+21.8%	242
<i>Infecciones intestinales por otros organismos</i>	522	503	-3.6%	145
<i>Influenza</i>	18	261	+1,350.0%	75
<i>Úlceras, gastritis y duodenitis</i>	303	233	-23.1%	67
<i>Otitis media aguda</i>	202	175	-13.4%	51
<i>Hipertensión arterial</i>	94	143	+52.1%	41
<i>Obesidad</i>	33	136	+312.1%	39

Fuente: SUAVE 2020 - 2021.

* Información acumulada al 11 de diciembre de 2021

** Por 10,000 habitantes.

“El orden de las primeras 10 causas, se toma con base al año 2021”

Diez principales causas de morbilidad
Municipio de Colima
2021 vs 2020*

Diagnóstico	2020 No. de casos	2021 No. de casos	% de variación	Tasa 2021
<i>Covid-19</i>	5,510	20,153	+265.8%	1.154
<i>Infecciones respiratorias agudas</i>	29,484	19,112	-35.2%	1.094
<i>Infecciones intestinales por otros organismos</i>	5,847	5,173	-11.5%	296
<i>Infección de vías urinarias</i>	4,134	4,099	-0.8%	235
<i>Obesidad</i>	1,291	1,658	+28.4%	95
<i>Gingivitis y enfermedad periodontal</i>	1,153	1,557	+35.0%	89
<i>Diabetes mellitus no insulino dependiente</i>	1,069	1,554	+45.4%	89
<i>Úlceras, gastritis y duodenitis</i>	1,223	952	-22.2%	54
<i>Otitis media aguda</i>	1,294	940	-27.4%	54
<i>Conjuntivitis</i>	1,261	938	-25.6%	54

Fuente: SUAVE 2020 - 2021.

* Información acumulada al 11 de diciembre de 2021

** Por 10,000 habitantes.

“El orden de las primeras 10 causas, se toma con base al año 2021”

Diez principales causas de morbilidad
Municipio de Comala
2021 vs 2020*

Diagnóstico	2020 No. de casos	2021 No. de casos	% de variación	Tasa 2021
<i>Infecciones respiratorias agudas</i>	1,938	1,720	-11.2%	715
<i>Intoxicación por picadura de alacrán</i>	460	352	-23.5%	146
<i>Infecciones intestinales por otros organismos</i>	274	224	-18.2%	93
<i>Infección de vías urinarias</i>	286	221	-22.7%	92
<i>Gingivitis y enfermedad periodontal</i>	138	178	+29.0%	74
<i>Otitis media aguda</i>	112	127	+13.4%	53
<i>Covid-19</i>	22	117	+431.8%	49
<i>Tuberculosis respiratoria</i>	0	94	+100.0%	39
<i>Conjuntivitis</i>	69	77	+11.6%	32
<i>Faringitis y Amigdalitis Estreptocócicas</i>	2	45	+2,150.0%	19

Fuente: SUAVE 2020 - 2021.

* Información acumulada al 11 de diciembre de 2021

** Por 10,000 habitantes.

“El orden de las primeras 10 causas, se toma con base al año 2021”

Diez principales causas de morbilidad
Municipio de Coquimatlán
2021 vs 2020*

Diagnóstico	2020 No. de casos	2021 No. de casos	% de variación	Tasa 2021
<i>Covid-19</i>	68	728	+970.6%	314
<i>Infecciones respiratorias agudas</i>	1,016	649	-36.1%	280
<i>Intoxicación por picadura de alacrán</i>	564	548	-2.8%	237
<i>Infección de vías urinarias</i>	149	161	+8.1%	69
<i>Infecciones intestinales por otros organismos</i>	145	96	-33.8%	41
<i>Tuberculosis respiratoria</i>	2	82	+4,000.0%	35
<i>Vulvovaginitis</i>	58	56	-3.4%	24
<i>Otitis media aguda</i>	64	54	-15.6%	23
<i>Úlceras, gastritis y duodenitis</i>	62	48	-22.6%	21
<i>Faringitis y amigdalitis estreptocócicas</i>	57	35	-38.6%	15

Fuente: SUAVE 2020 - 2021.

* Información acumulada al 11 de diciembre de 2021

** Por 10,000 habitantes.

“El orden de las primeras 10 causas, se toma con base al año 2021”

Diez principales causas de morbilidad
Municipio de Cuauhtémoc
2021 vs 2020*

Diagnóstico	2020 No. de casos	2021 No. de casos	% de variación	Tasa 2021
<i>Infecciones respiratorias agudas</i>	3,993	2,776	-30.5%	902
<i>Covid-19</i>	248	1,161	+368.1%	377
<i>Infecciones intestinales por otros organismos</i>	735	595	-19.0%	193
<i>Infección de vías urinarias</i>	486	432	-11.1%	140
<i>Faringitis y amigdalitis estreptocócicas</i>	885	158	-82.1%	51
<i>Intoxicación por picadura de alacrán</i>	263	149	-43.3%	48
<i>Conjuntivitis</i>	151	125	-17.2%	41
<i>Gingivitis y enfermedad periodontal</i>	54	90	+66.7%	29
<i>Obesidad</i>	139	87	-37.4%	28
<i>Tuberculosis respiratoria</i>	0	71	+100.0%	23

Fuente: SUAVE 2020 - 2021.

* Información acumulada al 11 de diciembre de 2021

** Por 10,000 habitantes.

“El orden de las primeras 10 causas, se toma con base al año 2021”

Diez principales causas de morbilidad
Municipio de Ixtlahuacán
2021 vs 2020*

Diagnóstico	2020 No. de casos	2021 No. de casos	% de variación	Tasa 2021
<i>Infecciones respiratorias agudas</i>	615	590	-4.1%	951
<i>Covid-19</i>	128	369	+188.3%	595
<i>Intoxicación por picadura de alacrán</i>	109	292	+167.9%	471
<i>Infección de vías urinarias</i>	108	283	+162.0%	456
<i>Influenza</i>	60	160	+166.7%	258
<i>Infecciones intestinales por otros organismos</i>	56	158	+182.1%	255
<i>Úlceras, gastritis y duodenitis</i>	33	117	+254.5%	189
<i>Gingivitis y enfermedad periodontal</i>	167	92	-44.9%	148
<i>Obesidad</i>	10	87	+770.0%	140
<i>Otitis media aguda</i>	42	82	+95.2%	132

Fuente: SUAVE 2020 - 2021.

* Información acumulada al 11 de diciembre de 2021

** Por 10,000 habitantes.

“El orden de las primeras 10 causas, se toma con base al año 2021”

Diez principales causas de morbilidad
Municipio de Manzanillo
2021 vs 2020*

Diagnóstico	2020 No. de casos	2021 No. de casos	% de variación	Tasa 2021
<i>Infecciones respiratorias agudas</i>	27,982	24,799	-11.4%	1.236
<i>Covid-19</i>	6,303	14,394	+128.4%	718
<i>Infecciones intestinales por otros organismos</i>	6,707	6,045	-9.9%	301
<i>Infección de vías urinarias</i>	5,274	5,519	+4.6%	275
<i>Úlceras, gastritis y duodenitis</i>	2,519	2,602	+3.3%	130
<i>Intoxicación por picadura de alacrán</i>	2,380	2,400	+0.8%	120
<i>Obesidad</i>	1,047	1,694	+61.8%	84
<i>Otitis media aguda</i>	958	1,512	+57.8%	75
<i>Conjuntivitis</i>	1,070	909	-15.0%	45
<i>Hipertensión arterial</i>	670	822	+22.7%	41

Fuente: SUAVE 2020 - 2021.

* Información acumulada al 11 de diciembre de 2021

** Por 10,000 habitantes.

“El orden de las primeras 10 causas, se toma con base al año 2021”

Diez principales causas de morbilidad
Municipio de Minatitlán
2021 vs 2020*

Diagnóstico	2020 No. de casos	2021 No. de casos	% de variación	Tasa 2021
<i>Infecciones respiratorias agudas</i>	2,580	2,411	-6.6%	2.519
<i>Infecciones intestinales por otros organismos</i>	380	539	+41.8%	563
<i>Covid-19</i>	118	349	+195.8%	365
<i>Infección de vías urinarias</i>	372	316	-15.1%	330
<i>Intoxicación por picadura de alacrán</i>	251	216	-13.9%	226
<i>Otitis media aguda</i>	175	163	-6.9%	170
<i>Úlceras, gastritis y duodenitis</i>	124	133	+7.3%	139
<i>Hipertensión arterial</i>	83	71	-14.5%	74
<i>Vulvovaginitis</i>	77	67	-13.0%	70
<i>Diabetes mellitus no insulino dependiente</i>	42	54	+28.6%	56

Fuente: SUAVE 2020 - 2021.

* Información acumulada al 11 de diciembre de 2021

** Por 10,000 habitantes.

“El orden de las primeras 10 causas, se toma con base al año 2021”

Diez principales causas de morbilidad
Municipio de Tecomán
2021 vs 2020*

Diagnóstico	2020 No. de casos	2021 No. de casos	% de variación	Tasa 2021
<i>Infecciones respiratorias agudas</i>	17,052	12,461	-26.9%	906
<i>Covid-19</i>	2,604	10,242	+293.3%	744
<i>Infección de vías urinarias</i>	3,164	3,207	+1.4%	233
<i>Influenza</i>	1,281	2,780	+117.0%	202
<i>Intoxicación por picadura de alacrán</i>	2,965	2,561	-13.6%	186
<i>Infecciones intestinales por otros organismos</i>	1,829	1,577	-13.8%	115
<i>Gingivitis y enfermedad periodontal</i>	1,034	1,448	+40.0%	105
<i>Úlceras, gastritis y duodenitis</i>	1,056	1,036	-1.9%	75
<i>Otitis media aguda</i>	921	984	+6.8%	72
<i>Obesidad</i>	358	795	+122.1%	58

Fuente: SUAVE 2020 - 2021.

* Información acumulada al 11 de diciembre de 2021

** Por 10,000 habitantes.

“El orden de las primeras 10 causas, se toma con base al año 2021”

Diez principales causas de morbilidad
Municipio de Villa de Álvarez
2021 vs 2020*

Diagnóstico	2020 No. de casos	2021 No. de casos	% de variación	Tasa 2021
<i>Covid-19</i>	4,757	14,338	+201.4%	938
<i>Infecciones respiratorias agudas</i>	12,932	10,305	-20.3%	674
<i>Infección de vías urinarias</i>	1,580	1,637	+3.6%	107
<i>Infecciones intestinales por otros organismos</i>	1,721	1,344	-21.9%	88
<i>Obesidad</i>	611	596	-2.5%	39
<i>Gingivitis y enfermedad periodontal</i>	271	488	+80.1%	32
<i>Otras helmintiasis</i>	332	424	+27.7%	28
<i>Vulvovaginitis</i>	374	352	-5.9%	23
<i>Úlceras, gastritis y duodenitis</i>	284	297	+4.6%	19
<i>Faringitis y Amigdalitis Estreptocócicas</i>	441	264	-40.1%	17

Fuente: SUAVE 2020 - 2021.

* Información acumulada al 11 de diciembre de 2021

** Por 10,000 habitantes.

“El orden de las primeras 10 causas, se toma con base al año 2021”

Diez principales causas de morbilidad
Estatal
2021 vs 2020*

Diagnóstico	2020 No. de casos	2021 No. de casos	% de variación	Tasa 2021
<i>Infecciones respiratorias agudas</i>	101,634	77,363	-23.9%	9.742
<i>Covid-19</i>	20,242	62,984	+211.2%	7.931
<i>Infección de vías urinarias</i>	16,240	16,712	+2.9%	2.104
<i>Infecciones intestinales por otros organismos</i>	18,216	16,254	-10.8%	2.047
<i>Intoxicación por picadura de alacrán</i>	9,529	8,854	-7.1%	1115
<i>Úlceras, gastritis y duodenitis</i>	5,769	5,486	-4.9%	691
<i>Obesidad</i>	3,548	5,100	+43.7%	642
<i>Gingivitis y enfermedad periodontal</i>	3,257	4,614	+41.7%	581
<i>Otitis media aguda</i>	4,051	4,219	+4.1%	531
<i>Influenza</i>	2,499	3,934	+57.4%	495

Fuente: SUAVE 2020 - 2021.

* Información acumulada al 11 de diciembre de 2021

** Por 10,000 habitantes.



Salud